



Centraal Bureau  
voor de Statistiek

**Rapport**

## **Technische toelichting ‘Gelijk loon voor gelijk werk?’, 2012**

**CBS Den Haag**  
Henri Faasdreef 312  
2492 JP Den Haag  
Postbus 24500  
2490 HA Den Haag  
+31 70 337 38 00  
  
[www.cbs.nl](http://www.cbs.nl)

projectnummer 14065  
SDI  
7 november 2014

kennisgeving De in dit rapport weergegeven opvattingen zijn die van de auteur(s) en komen niet noodzakelijk overeen met het beleid van het Centraal Bureau voor de Statistiek.

## **Inleiding**

In het onderzoek 'Gelijk loon voor gelijk werk?' staan beloningsverschillen tussen mannen en vrouwen bij de overheid en in het bedrijfsleven centraal. Deze technische toelichting bij het onderzoek bevat een toelichting op de gebruikte onderzoeksmethode en de gebruikte bronbestanden. Eerst wordt besproken hoe het onderzoeksbestand voor peiljaar 2012 samengesteld is en hoe de verschillende begrippen in dit onderzoek geoperationaliseerd zijn. Vervolgens volgt een toelichting op de regressieanalyse en zal worden ingegaan op de kwaliteit van de uitkomsten.

In dit onderzoek worden de resultaten over 2012 vergeleken met die over 2010 en 2008. Er is hierbij zoveel mogelijk aangesloten bij het eerdere onderzoek over beloningsverschillen van De Mooij et al. (2010) en Geerdinck et al. (2012). Gegevens over 2010 en 2008 zijn opnieuw berekend, zodat wijzigingen in methode of bronnen (zie paragraaf 7) geen effect hebben op de vergelijkbaarheid van de gegevens in de tijd.

In bijlage 1 zijn de belangrijkste uitkomsten uit de regressiemodellen samengevat. Tot slot bevat bijlage 2 een overzicht van gebruikte bronnen, begrippen, afkortingen en literatuur.

### **1. Populatie**

De populatie van dit onderzoek bestaat uit alle banen met de omvang van vier uur of meer per maand, van werknemers woonachtig in Nederland en tussen de 15 tot en met 64 jaar. Het peilmoment is de laatste vrijdag van september 2012. Een persoon kan meer dan één baan hebben en telt dan meer dan één keer mee in de onderzoekspopulatie. De populatie is opgesplitst in banen bij de overheid en banen in het bedrijfsleven. Deze twee subpopulaties zijn apart onderzocht.

### **2. Onderzoeksmethode**

#### *Samenstellen onderzoeksbestand*

Voor de bepaling van het aantal banen en de berekening van uurlonen en beloningsverschillen is een onderzoeksbestand samengesteld met als basis de baaninformatie uit het Stelsel van Sociaal-statistische Bestanden (SSB) en drie jaargangen van de Enquête Beroepsbevolking (EBB). De baaninformatie is gebaseerd op de loonaangiften die de Belastingdienst ontvangt van werkgevers. Het onderzoeksbestand bevat alleen de banen van werknemers uit de loonaangifte die gekoppeld konden worden aan een persoon uit een van deze drie EBB-jaargangen.

Het onderzoeksbestand is verrijkt met gegevens over de banen, informatie over de werknemers zelf en over de bedrijven waar zij werken. Deze gegevens zijn afkomstig uit verschillende bronnen. Demografische kenmerken, zoals geslacht, leeftijd en herkomstgroepering en inkomensgegevens van de partner zijn afkomstig uit het SSB. Opleidingsniveau, beroepsniveau en handicap of chronische ziekte zijn afkomstig uit de EBB. Informatie over de winstgevendheid van ondernemingen (waar personen werken), is met behulp van het Algemeen Bedrijven Register (ABR) toegevoegd uit de Statistiek Financiën van niet-financiële ondernemingen (NFO). Deze informatie is op ondernemingsniveau gekoppeld aan de baangegevens. In bijlage 2 worden de bronbestanden kort beschreven.

## Ophogen steekproef

Om uitspraken te kunnen doen over alle banen bij de overheid en het bedrijfsleven in Nederland, zijn de banen uit deze 'gestapelde steekproef' opgehoogd naar de totale populatie van ruim 1 miljoen banen van werknemers bij de overheid en 6,6 miljoen banen in het bedrijfsleven. In paragraaf 5 wordt het weegmodel verder toegelicht. Hieronder zijn enkele kerncijfers behorend bij de onderzoekspopulaties (banen) voor de peilmomenten 2008, 2010 en 2012 samengevat in tabelvorm.

### Staat 2.1 Kerncijfers onderzoekspopulaties 2008, 2010 en 2012

	Bedrijfsleven						Overheid					
	2008		2010		2012		2008		2010		2012	
	man	vrouw	man	vrouw	man	vrouw	man	vrouw	man	vrouw	man	vrouw
<i>x 1000 personen</i>												
<b>Aantal banen</b>	3 584	3 085	3 468	3 113	3 452	3 156	494	511	495	534	477	536
w.v.												
Volgtijd	2 573	775	2 474	727	2 375	678	392	172	391	171	359	156
Deeltijd, 12 uur of meer	610	1 646	588	1 691	664	1 758	84	304	85	329	97	344
Deeltijd, minder dan 12 uur	401	664	406	695	413	720	18	35	19	34	21	36
<b>Leeftijd</b>												
15 tot 23 jaar	515	539	501	552	472	524	16	18	16	17	16	14
23 tot 35 jaar	908	820	895	819	877	816	87	138	95	152	85	142
35 tot 45 jaar	914	776	843	737	791	704	110	137	105	139	95	135
45 tot 55 jaar	791	663	777	684	809	732	164	149	155	148	144	149
55 tot 65 jaar	456	287	452	322	503	380	117	69	124	79	137	96
<b>Opleidingsniveau</b>												
Laag	1 162	950	1 112	947	1 035	891	53	41	51	38	53	36
Midden	1 546	1 448	1 460	1 430	1 474	1 465	167	151	164	155	156	147
Hoog	859	678	885	731	924	788	273	318	279	340	266	351
Onbekend	17	9	12	6	18	13	1	1	1	1	2	1
<b>Bedrijfstak</b>												
Landbouwen visserij	77	33	62	28	61	27						
Delfstoffenwinning	6	1	7	0	7	1						
Industrie	643	186	572	162	562	158						
Energie- en waterleidingbedrijven	19	6	38	10	43	12						
Bouwnijverheid	342	37	327	36	305	35						
Handel	671	598	658	593	669	597						
Horeca	149	170	156	169	164	179						
Vervoer, opslag en communicatie	310	114	432	143	433	150						
Financiële instellingen	143	121	141	114	141	112						
Zakelijke dienstverlening	868	618	720	564	720	556						
Openbaar bestuur	13	14	22	21	17	15						
Gesubsidieerd onderwijs	25	22	26	25	26	24						
Gezondheids- en welzijnszorg	174	971	188	1 054	188	1 102						
Cultuur en overige dienstverlening	137	167	112	162	108	152						
Particulier hh met personeel en extra-territoriale organisaties	7	26	6	28	8	34						
Onbekend	-	-	1	2	-	-						
<b>Sector</b>												
Rijksoverheid							76	53	72	51	73	54
Onderwijs							188	325	192	341	180	343
Defensie							55	9	52	8	47	6
Politie							40	22	41	23	40	22
Rechterlijke macht							1	2	2	3	2	3
Gemeenten							117	91	118	98	118	99
Provincie							8	6	10	7	8	5
Waterschappen							8	3	9	3	9	3

### 3. Operationalisering

In deze paragraaf wordt toegelicht hoe de belangrijkste begrippen uit het onderzoek zijn geoperationaliseerd.

#### *Uurloon*

Het individuele uurloon is gelijk aan het basisloon per regulier gewerkt uur. Het basisloon is gelijk aan het (fiscaal) jaarloon, exclusief bijzondere beloning en overwerkloon, maar inclusief de fiscale waarde van niet in geld uitgekeerde belaste vergoedingen. Het aantal reguliere uren is gelijk aan het totale aantal verloonde uren, exclusief overwerkuren en verlofuren in verband met vakantie, adv en algemeen erkende feestdagen. Van alle banen op 28 september 2012 is het gemiddelde uurloon berekend voor het hele jaar 2012.

#### *Gemiddeld uurloon*

Het uurloon is berekend door voor elke baan het jaarloon te nemen en deze te delen door het aantal regulier gewerkte uren per jaar. Vervolgens worden de uurlonen per baan gemiddeld. In formule ziet dit er als volgt uit:

$$\text{Gemiddeld uurloon} = \frac{\sum_{b=1}^n \text{loon}_b / \text{uur}_b}{n}$$

waarbij  $\text{loon}_b$  het jaarloon bij baan  $b$  weergeeft en  $\text{uur}_b$  het aantal gewerkte uren per jaar in baan  $b$ . Tot slot staat  $n$  voor het aantal banen.

#### *Ongecorrigeerd beloningsverschil*

Het ongecorrigeerde beloningsverschil is het procentuele verschil in gemiddelde uurlonen tussen categorieën werknemers.

#### *Inkomen partner*

Van alle personen in het bestand is gekeken of zij een partner hebben. De inkomensgegevens van de partner zijn vervolgens via het SSB gekoppeld. Het persoonlijk inkomen van de partner omvat inkomen uit arbeid, inkomen uit eigen bedrijfsvoering, uitkeringen inkomensverzekeringen, uitkeringen sociale voorzieningen (met uitzondering van kinderbijslag) en ontvangen inkomensoverdrachten (alimentatie en dergelijke) verminderd met de betaalde premies voor inkomensverzekeringen.

#### *Winst bedrijf per werkzame persoon*

Onder winst wordt het bedrijfsresultaat per ondernemingsgroep verstaan. Het bedrijfsresultaat is de netto omzet min de lonen, afschrijvingen en kosten van de omzet plus de baten uit hoofde van investeringspremies, subsidies en dergelijke. De ondernemingsgroep bestaat uit ondernemingen die in financieel, organisatorisch en economisch opzicht zodanig verweven zijn dat ze voor de belasting als één onderneming worden aangemerkt. Vervolgens is de winst per werkzame persoon berekend door de winst te delen door het aantal werkzame personen bij de ondernemingsgroep.

#### *Percentage vrouwelijke collega's*

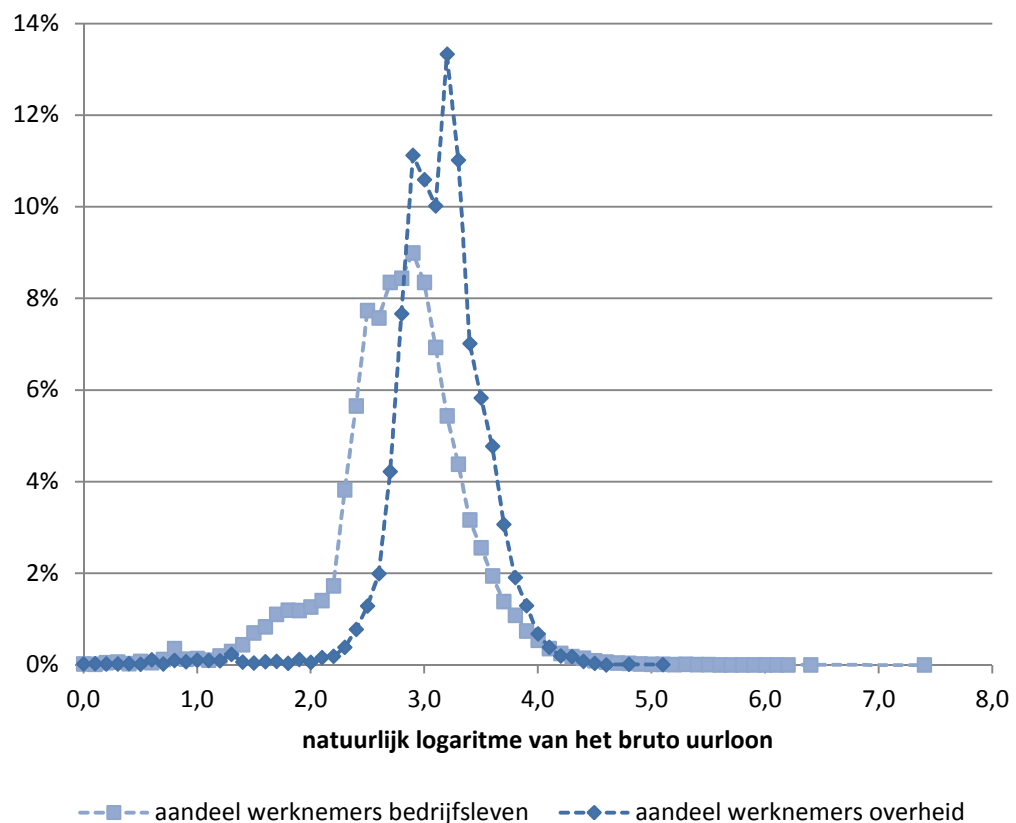
Het percentage vrouwelijke collega's is het aantal vrouwelijke collega's ten opzichte van het totaal aantal werknemers in een bedrijf, exclusief de werknemer zelf.

#### 4. Bepaling gecorrigeerde beloningsverschillen

Het gecorrigeerde beloningsverschil is het verschil in (meetkundig) gemiddeld uurloon tussen categorieën werknemers, dat overblijft na correctie voor de achtergrondkenmerken. Feitelijk wordt bekeken hoe groot het verschil in uurloon is tussen bijvoorbeeld mannen en vrouwen, als zij op alle andere achtergrondkenmerken gelijk zijn. Dit noemen we het 'corrigeren voor achtergrondkenmerken' en resulteert in een gecorrigeerd beloningsverschil. Dit gecorrigeerde beloningsverschil is bepaald met behulp van een multi-pele regressieanalyse. Met deze techniek wordt nagegaan in hoeverre de afhankelijke variabele (in dit geval uurloon) kan worden verklaard met behulp van verschillende onafhankelijke (of verklarende) variabelen.

Een van de voorwaarden om een regressieanalyse te kunnen uitvoeren, is dat de afhankelijke variabele normaal verdeeld is. Het uurloon is aan de onderkant begrensd, maar aan de bovenkant van de uurloonverdeling kunnen grote uitschieters voorkomen. Dat betekent dat het uurloon niet normaal verdeeld is. In de regressieanalyse is ervoor gekozen om in plaats van het uurloon de natuurlijke logaritme van het uurloon te gebruiken als afhankelijke variabele. Dit is bij benadering namelijk wel normaal verdeeld, zie figuur 4.1 voor de uurlonen van 2012.

**Figuur 4.1** Verdeling van de natuurlijke logaritme van het uurloon voor overheid en bedrijfsleven, september 2012



De beloningsfunctie van het geschatte model ziet er als volgt uit:

$$\ln(Y) = \alpha + \sum_j \beta_j X_{ij} + \epsilon_i$$

waarbij:

$\ln(Y)$	de afhankelijke variabele: de natuurlijke logaritme van het uurloon $Y$ , ln(uurloon)
$\alpha$	het intercept
$\beta_j$	de regressiecoëfficiënten, behorend bij variabele $X_j$
$X_{ij}$	de score van een individu $i$ op de variabele $X_j$
$\epsilon_i$	de storingsterm, ofwel het residu, behorend bij individu $i$

In dit model geeft de regressiecoëfficiënt  $\beta_j$  de verandering aan van de afhankelijke variabele ln(uurloon) als gevolg van een verandering van de verklarende variabelen  $X_j$ . Het intercept geeft het gemiddelde ln(uurloon) van iemand die voor alle variabelen in het model in de referentiecategorie valt. De referentiecategorieën zijn overgenomen uit Geerdinck et al. (2012). De storingsterm  $\epsilon_i$  is het verschil tussen de modelvoorspelling van het ln(uurloon) van individu  $i$ , en het werkelijke ln(uurloon) van individu  $i$ .

Het regressiemodel bevat vrijwel uitsluitend categoriale variabelen, met als enige uitzondering de variabele 'percentage vrouwelijke collega's'. De categoriale variabelen zijn als dummyvariabelen in het model opgenomen. Een dummyvariabele is een variabele die de waarde 0 of de waarde 1 kan aannemen. Zo heeft de dummyvariabele van de sector onderwijs twee waarden: niet werkzaam in het onderwijs (0) en wel werkzaam in het onderwijs (1). Per dummyvariabele wordt een regressiecoëfficiënt geschat die de afwijking weergeeft van het uurloon ten opzichte van de referentiecategorie, wanneer de overige variabelen gelijk blijven.

De reden voor het gebruik van dummyvariabelen is dat de meeste variabelen geen continue verdeling hebben. Enkele variabelen die wel een continu verloop kennen, bijvoorbeeld leeftijd, zijn ingedeeld in categorieën die niet even groot zijn. Daarom is ervoor gekozen om ook deze variabelen als dummy's in het regressiemodel op te nemen.

In bijlage 1 van deze methodologische toelichting worden de uitkomsten van de regressieanalyses weergegeven door middel van de regressiecoëfficiënten. Regressiecoëfficiënt  $\beta_j$  geeft de invloed van categorie  $j$  van de verklarende variabele  $X$  aan op de afhankelijke variabele ln(uurloon). Wanneer, bijvoorbeeld, de regressiecoëfficiënt voor het hebben afgerond van een universitaire opleiding een hogere waarde heeft dan die voor het hebben afgerond van een hbo-opleiding, dan betekent dit dat een universitaire opleiding tot een hoger uurloon leidt dan een hbo-opleiding. Om het geschatte beloningsverschil in euro's tussen een categorie  $j$  en de bijbehorende referentiecategorie uit te drukken in een percentage, volstaat het de exponent van  $\beta_j$  te nemen en deze te percenteren:  $(e^{\beta_j} - 1) \cdot 100\%$ .

Naast de regressiecoëfficiënten worden ook de standaardfouten  $SE$  gepubliceerd. Hiermee is het mogelijk om een betrouwbaarheidsinterval bij de beloningsverschillen te berekenen. De grenzen voor het 95% betrouwbaarheidsinterval van regressiecoëfficiënt  $\beta_j$  zijn  $\beta_j \pm (1,96 \cdot SE)$ . De betekenis is dat we bij herhaling van de procedure, met steeds nieuwe (aselecte) steekproeven uit dezelfde populatie, mogen verwachten dat 95% van de zo berekende intervallen dezelfde parameter zullen bevatten.

Daarnaast zijn  $t$ -waarden opgenomen in de tabellen met schattingsresultaten. De  $t$ -waarde of overschrijdingskans (van een gegeven steekproefuitkomst) is de kans dat in de verdeling

gegeven door de nulhypothese de waarde van de toetsingsgrootte wordt behaald of overschreden (links, rechts dan wel tweezijdig). De  $t$ -waarde is groter naarmate de kans kleiner is dat de regressiecoëfficiënt toevallig afwijkt van 0. De  $t$ -waarde vat als het ware de bewijskracht van de steekproefuitkomst in gestandaardiseerde vorm samen.

Coëfficiënten die significant verschillen van de referentiegroep met een betrouwbaarheid van 99 procent, zijn in de tabellen gemarkeerd met een kardinaalteken (#). Als een regressiecoëfficiënt niet significant afwijkt van de referentiecategorie, dan is niet aangetoond dat er in de totale populatie een verschil is tussen het gemiddelde uurloon van personen in de betreffende categorie en de referentiegroep.

Een maat die iets zegt over de verklaaringskracht van het model is de proportie verklaarde variantie  $R^2$ . Deze maat geeft aan welk deel van de verschillen in uurlonen kan worden verklaard door de achtergrondkenmerken in de beloningsfunctie. Een lage  $R^2$  kan erop duiden dat niet alle variabelen die van invloed zijn op de hoogte van het uurloon, in het model zijn opgenomen.

#### Staat 4.2 Verklaarde variantie en interpretatiekracht

$R^2$	Verklaarde variantie	Interpretatie kracht model
<0,1	< 10%	Zeer zwak
0,1 - 0,25	10 - 25%	Zwak
0,25 - 0,5	25 - 50%	Matig
0,5 - 0,75	50 - 75%	Sterk
0,75 - 0,9	75 - 90%	Zeer sterk
> 0,9	> 90%	Uitzonderlijk sterk

Op deze manier zijn er twee regressiemodellen opgesteld, waarin een breed scala aan achtergrondfactoren is opgenomen. Met het eerste model worden verschillen in uurloon bij de overheid verklaard. Het tweede model verklaart verschillen in uurloon in het bedrijfsleven. In bijlage 1 is een overzicht te vinden van de verklarende variabelen die in de twee modellen zijn opgenomen en de bijbehorende uitkomsten. Omdat het gaat om twee verschillende modellen waar verschillende verklarende variabelen in zijn opgenomen, moeten de uitkomsten uit beide modellen los van elkaar beoordeeld worden. Zo kan het effect van leeftijd in het model voor de overheid niet vergeleken worden met het effect van leeftijd in het model voor het bedrijfsleven.

Naast deze regressiemodellen zijn er ten behoeve van dit onderzoek andere regressiemodellen opgesteld waarin telkens naast de variabele geslacht steeds één andere variabele uit de bovengenoemde modellen is opgenomen. Dit geeft een beeld van het effect van een enkele variabele op het beloningsverschil tussen mannen en vrouwen. Merk op dat de verschillen in verklaard beloningsverschil tussen de modellen niet één op één kunnen worden toegeschreven aan het effect van de opgenomen variabelen: zo kan er op basis van de uitkomsten niet geconcludeerd worden dat in 2012 de arbeidsduur in het bedrijfsleven een groter effect heeft op het beloningsverschil dan werkervaring. Er kan alleen geconcludeerd worden dat het eerste model het beloningsverschil beter verklaart dan het tweede. Uit een ander model waarin bijvoorbeeld zowel werkervaring als arbeidsduur opgenomen zouden zijn, zou namelijk kunnen blijken dat het effect van werkervaring groter is dan dat van arbeidsduur.



## 5. Ophogen van steekproeftotalen

De banen van werknemers zijn gekoppeld met drie jaren EBB (2010-2012). Omdat de EBB een steekproefonderzoek is onder personen, moet worden opgehoogd naar alle banen van werknemers op 28 september 2012. De weging is in twee stappen gedaan.

De eerste stap bestaat uit het ophogen van drie jaar EBB naar het aantal personen van 15 jaar en ouder in Nederland in 2012. Het EBB-gewicht is hierbij gecorrigeerd voor het feit dat de steekproef voor de drie EBB-jaren niet even groot is. In deze stap is herwogen naar de volgende kruisingen: geslacht en burgerlijke staat; geslacht en leeftijdsklasse; geslacht en landsdeel; herkomst en generatie.

De tweede stap bestaat uit het wegen naar het aantal banen op 28 september 2012. Hierbij zijn de gewichten uit de vorige stap eerst herschaald naar het totale aantal banen op 28 september 2012 volgens de loonaangifte. In deze stap is herwogen naar de volgende kruisingen: geslacht en leeftijd; sbi; geslacht en dienstverband; geslacht en grootteklasse; herkomst en dienstverband; type baan.

In de uitvoering van de regressieanalyses wordt eveneens gebruik gemaakt van ophooggewichten. Deze zorgen ervoor dat er in de berekeningen beter rekening wordt gehouden met de onderlinge verhoudingen tussen groepen werknemers.

## 6. Kwaliteit van de uitkomsten

### *Onnauwkeurigheid kleine aantallen*

Zoals in ieder steekproefonderzoek hebben opgehoogde cijfers, in dit geval over uurlonen en de beloningsverschillen, een onnauwkeurigheidsmarge. Naarmate de aantallen kleiner zijn, gaan zij gepaard met hogere relatieve onnauwkeurigheidsmarges. Het samenvoegen en middelen van gegevens uit drie verschillende EBB-jaargangen vergroot de omvang van het onderzoeksbestand en beperkt deze marges. Op deze manier kan op meer gedetailleerd niveau uitspraken gedaan worden over de resultaten. Aantallen in de steekproef die gebaseerd zijn op minder dan 25 waarnemingen worden niet gepubliceerd.

Doordat in dit onderzoek verschillende bronnen in combinatie met de EBB zijn gebruikt, kunnen sommige uitkomsten verschillen van eerder door het CBS gepubliceerde cijfers. In de rapportage 'Gelijk loon voor gelijk werk?', 2012 zijn absolute aantallen afgerond op duizendtallen en zijn percentages afgerond op hele procenten.

### *Gebruik minder recente en meest recente gegevens EBB*

Gegevens over opleiding en beroep zijn in het onderzoeksbestand afkomstig uit drie jaargangen van de EBB, namelijk 2010, 2011 en 2012. Dat betekent dat gegevens over een baan op 28 september 2012 kunnen zijn verrijkt met gegevens over het opleidings- en beroepsniveau van bijna drie jaar daarvoor. Vooral bij banen van jongeren kan dit leiden tot een vertekening van de uitkomsten, omdat hun situatie snel kan veranderen. Dit is bijvoorbeeld het geval wanneer een student met alleen een vwo-diploma en een bijbaantje in 2010 is geënquêteerd en daarna in 2012 is afgestudeerd en een baan is gaan uitoefenen op wetenschappelijk niveau. Dit leidt tot een onderschatting van het opleidings- en beroepsniveau van jongeren.

EBB-gegevens uit het vierde kwartaal 2012 zijn buiten beschouwing gelaten in de regressieanalyses. Hiervoor is gekozen omdat er in de gegevens over dit kwartaal veel ontbrekende waarden zijn op de variabelen beroepsniveau en opleidingsrichting.

#### *Relatie met ander CBS-onderzoek*

Doordat in dit onderzoek verschillende bronnen in combinatie met de EBB zijn gebruikt, kunnen sommige uitkomsten verschillen van (eerder) door het CBS gepubliceerde cijfers.

## **7. Vergelijking met cijfers uit eerder onderzoek**

Om de vergelijkbaarheid van de onderzoeksresultaten met die uit 'Gelijk loon voor gelijk werk?' (2010 en 2012) te waarborgen, is ervoor gekozen de onderzoeksopzet, het regressiemodel en het weegmodel zoveel mogelijk gelijk te houden aan het eerder uitgevoerde onderzoek. Een noemenswaardige verandering ten opzichte van het eerdere onderzoek is dat de berekening van het gemiddelde uurloon is aangepast.

In het huidige onderzoek is het uurloon per baan berekend. Het is berekend door het basisloon te delen door het aantal regulier gewerkte uren per jaar. In het eerdere onderzoek over beloningsverschillen in 2008 en 2010 werd het gemiddelde uurloon per categorie werknemers berekend door de loonsom van die categorie te delen door de som van de reguliere uren. In die berekeningswijze wegen grotere banen zwaarder mee dan kleinere. In de huidige berekeningswijze is dat niet meer het geval. De effecten van deze conceptuele wijziging zijn beperkt. De ongecorrigeerde beloningsverschillen bij overheid en bedrijfsleven zijn hierdoor tussen de 0,2 en 1,4 procentpunt groter in de nieuw berekende cijfers. Zo is het ongecorrigeerde beloningsverschil voor 2012 in het bedrijfsleven 20,8 procent op basis van de het huidige uurloonbegrip en 20,0 procent op basis van het oude uurloonbegrip. Voor de overheid gaat het om respectievelijk 10,7 en 10,1 procent. Alle gegevens over 2008 en 2010 die in de rapportage 'Gelijk loon voor gelijk werk?', 2012 gepresenteerd worden, zijn gebaseerd op het nieuwe loonbegrip, waardoor deze onderling vergelijkbaar zijn.

## **Bijlage 1.**

## 1. Regressieresultaten overheid

	beta-coëfficiënt	standaardfout (SE)	t-waarde	aantal waarnemingen
<i>Geslacht</i>				
Man	referentiecategorie			9 674
Vrouw	-0,041 #	0,005	-8,535	10 851
<i>Leeftijd</i>				
15-17 jaar	-1,126 #	0,049	-23,133	53
18 jaar	-0,684 #	0,042	-16,412	62
19 jaar	-0,332 #	0,035	-9,483	77
20 jaar	-0,136 #	0,030	-4,630	104
21 jaar	-0,073 #	0,024	-3,048	151
22 jaar	-0,059 #	0,021	-2,785	178
23 tot 35 jaar	referentiecategorie			4 094
35 tot 45 jaar	0,131 #	0,007	18,616	4 232
45 tot 55 jaar	0,173 #	0,009	20,373	6 544
55 tot 65 jaar	0,215 #	0,009	23,645	5 030
<i>Herkomstgroepering</i>				
Autochtoon	referentiecategorie			17 822
Westerse allochtoon eerste generatie	-0,018	0,011	-1,724	469
Westerse allochtoon tweede generatie	0,014	0,008	1,602	1 049
Niet-westerse allochtoon eerste generatie	-0,068 #	0,009	-7,241	784
Niet-westerse allochtoon tweede generatie	-0,003	0,013	-0,244	401
<i>Arbeidshandicap of chronische ziekte</i>				
Wel arbeidshandicap of chronische ziekte	-0,023 #	0,006	-3,791	2 366
Geen arbeidshandicap of chronische ziekte	referentiecategorie			18 159
<i>Opleidingsniveau</i>				
Basisonderwijs	-0,202 #	0,018	-11,526	318
Vmbo, mbo1, avo onderbouw	-0,112 #	0,009	-12,946	1 519
Havo, vwo, mbo	referentiecategorie			6 128
Hbo, wo bachelor	0,179 #	0,007	27,495	8 284
Wo master, doctor	0,317 #	0,008	38,312	4 223
Onbekend	0,068	0,038	1,802	53
<i>Opleidingsrichting</i>				
Algemeen onderwijs	0,074 #	0,009	8,203	2 808
Leraren	referentiecategorie			4 825
Humaniora, sociale wetenschappen, communicatie en kunst	-0,038 #	0,008	-4,863	2 144
Economie, commercieel, management en administratie	0,003	0,008	0,365	2 669
Juridisch, bestuurlijk, openbare orde en veiligheid	0,000	0,009	-0,009	1 939
Wiskunde, natuurwetenschappen en informatica	-0,055 #	0,011	-4,955	743
Techniek	-0,032 #	0,009	-3,471	1 732
Agrarisch en milieu	-0,022	0,013	-1,655	525
Gezondheidszorg, sociale dienstverlening en verzorging	-0,023 #	0,007	-3,096	2 469
Horeca, toerisme, transport en logistiek	-0,024	0,012	-2,054	671
<i>Inkomen partner</i>				
Inkomen partner onbekend	0,045	0,054	0,821	21
Inkomen partner onder WML	-0,005	0,006	-0,801	3 551
Inkomen partner WML tot modaal	referentiecategorie			3 747
Inkomen partner modaal tot 2x modaal	-0,006	0,006	-0,958	6 516
Inkomen partner 2x modaal of meer	0,005	0,008	0,595	2 130
Geen partner	-0,034 #	0,006	-5,553	4 560
<i>Arbeidsduur</i>				
Voltijd	referentiecategorie			9 898
Deeltijd >12 uur	-0,006	0,005	-1,302	9 438
Deeltijd <12 uur	-0,036 #	0,009	-3,943	1 189

# De uitkomsten verschillen met een betrouwbaarheid van ten minste 99 procent van referentiegroep.

(vervolg)	beta-coëfficiënt	standaardfout (SE)	t-waarde	aantal waarnemingen
<i>Beroepsniveau</i>				
Elementaire beroepen	-0,122 #	0,014	-8,463	433
Lagere beroepen	-0,054 #	0,008	-6,900	1 926
Middelbare beroepen	referentiecategorie			4 817
Hogere beroepen	0,110 #	0,007	17,004	8 388
Wetenschappelijke beroepen	0,162 #	0,008	19,619	4 066
Onbekend	0,078 #	0,013	5,878	895
<i>Beroepsrichting management</i>				
Ja	0,139 #	0,010	13,639	910
Nee	referentiecategorie			19 615
<i>Werkervaring</i>				
Aantal jaar gewerkt vanaf 15 - 0-1 jaar	-0,048 #	0,012	-3,946	853
Aantal jaar gewerkt vanaf 15 - 1-4 jaar	-0,063 #	0,011	-5,476	794
Aantal jaar gewerkt vanaf 15 - 5-9 jaar	referentiecategorie			1 585
Aantal jaar gewerkt vanaf 15 - 10-19 jaar	0,043 #	0,008	5,212	5 008
Aantal jaar gewerkt vanaf 15 - meer dan 20 jaar	0,083 #	0,010	8,448	11 938
Onbekend	0,001	0,019	0,026	347
<i>Soort werknemer</i>				
Reguliere werknemer	referentiecategorie			20 158
Stagair	-1,838 #	0,023	-81,484	222
WSW	-0,260 #	0,053	-4,900	16
Oproepkracht	0,055	0,025	2,210	129
<i>Contractsoort</i>				
Onbepaalde tijd	0,066 #	0,006	10,633	17 231
Bepaalde tijd	referentiecategorie			3 294
<i>Leidinggevende functie</i>				
Ja	0,089 #	0,005	18,316	4 962
Nee	referentiecategorie			15 563
<i>Sector</i>				
Overheid	referentiecategorie			2 411
Onderwijs	0,020 #	0,007	2,745	10 911
Defensie	-0,110 #	0,011	-9,637	1 102
Politie	-0,038 #	0,010	-4,029	1 246
Rechterlijke macht	0,241 #	0,027	8,973	100
Gemeenten	-0,075 #	0,007	-10,762	4 253
Provincies	-0,041	0,017	-2,431	263
Waterschappen	-0,015	0,019	-0,799	239
<i>Grootteklasse</i>				
Meer dan 500 werknemers	0,056 #	0,005	12,037	13 290
Minder dan 500 werknemers	referentiecategorie			7 235
<i>Regio</i>				
Werkgemeente Noord-Nederland	-0,037 #	0,007	-5,573	2 137
Werkgemeente Oost-Nederland	-0,027 #	0,005	-5,237	4 075
Werkgemeente West-Nederland	referentiecategorie			9 639
Werkgemeente Zuid-Nederland	-0,028 #	0,005	-5,272	3 813
Werkgemeente onbekend	-0,075 #	0,013	-5,716	861
<i>Percentage vrouwelijke collega's</i>				
	-0,002 #	0,000	-10,804	20 525
Constante	2,816 #	0,016	172,014	20 525
R <sup>2</sup>	0,682			

# De uitkomsten verschillen met een betrouwbaarheid van ten minste 99 procent van referentiegroep.

## 2. Regressieresultaten bedrijfsleven

	beta-coëfficiënt	standaardfout (SE)	t-waarde	aantal waarnemingen
<i>Geslacht</i>				
Man	referentiecategorie			63 156
Vrouw	-0,079 <sup>#</sup>	0,003	-31,607	59 947
<i>Leeftijd</i>				
15 jaar	-0,932 <sup>#</sup>	0,024	-38,848	217
16 jaar	-0,814 <sup>#</sup>	0,012	-70,347	1 390
17 jaar	-0,661 <sup>#</sup>	0,010	-69,125	2 880
18 jaar	-0,534 <sup>#</sup>	0,009	-62,571	3 324
19 jaar	-0,404 <sup>#</sup>	0,008	-54,025	3 338
20 jaar	-0,244 <sup>#</sup>	0,007	-35,051	3 319
21 jaar	-0,151 <sup>#</sup>	0,007	-23,043	3 369
22 jaar	-0,069 <sup>#</sup>	0,007	-10,679	3 052
23 tot 35 jaar	referentiecategorie			28 574
35 tot 45 jaar	0,085 <sup>#</sup>	0,003	26,095	25 582
45 tot 55 jaar	0,104 <sup>#</sup>	0,004	27,339	31 065
55 tot 65 jaar	0,123 <sup>#</sup>	0,004	28,836	16 993
<i>Herkomstgroepering</i>				
Autochtoon	referentiecategorie			103 445
Westerse allochtoon eerste generatie	-0,046 <sup>#</sup>	0,005	-10,007	3 173
Westerse allochtoon tweede generatie	-0,011 <sup>#</sup>	0,004	-2,588	5 765
Niet-westerse allochtoon eerste generatie	-0,082 <sup>#</sup>	0,004	-21,874	7 165
Niet-westerse allochtoon tweede generatie	0,006	0,005	1,128	3 555
<i>Arbeidshandicap of chronische ziekte</i>				
Wel arbeidshandicap of chronische ziekte	-0,037 <sup>#</sup>	0,003	-11,689	11 963
Geen arbeidshandicap of chronische ziekte	referentiecategorie			79 503
Onbekend	-0,011 <sup>#</sup>	0,002	-5,376	31 637
<i>Opleidingsniveau</i>				
Basisonderwijs	-0,098 <sup>#</sup>	0,005	-21,299	7 565
Vmbo, mbo1, avo onderbouw	-0,059 <sup>#</sup>	0,003	-22,228	29 700
Havo, vwo, mbo	referentiecategorie			54 751
Hbo, wo bachelor	0,134 <sup>#</sup>	0,003	43,176	21 315
Wo master, doctor	0,290 <sup>#</sup>	0,005	64,480	9 348
Onbekend	0,047 <sup>#</sup>	0,015	3,058	424
<i>Opleidingsrichting</i>				
Algemeen onderwijs	0,088 <sup>#</sup>	0,007	13,237	35 011
Leraren	referentiecategorie			2 814
Humaniora, sociale wetenschappen, communicatie en kunst	-0,009	0,007	-1,226	5 799
Economie, commercieel, management en administratie	0,072 <sup>#</sup>	0,007	11,107	19 867
Juridisch, bestuurlijk, openbare orde en veiligheid	0,058 <sup>#</sup>	0,009	6,533	2 422
Wiskunde, natuurwetenschappen en informatica	0,052 <sup>#</sup>	0,008	6,137	2 910
Techniek	0,070 <sup>#</sup>	0,007	10,383	21 042
Agrarisch en milieu	0,017	0,009	2,006	2 845
Gezondheidszorg, sociale dienstverlening en verzorging	0,065 <sup>#</sup>	0,007	9,930	23 195
Horeca, toerisme, transport en logistiek	0,056 <sup>#</sup>	0,007	7,732	7 198
<i>Huishoudenspositie</i>				
Thuiswonend kind	-0,003	0,004	-0,808	23 276
Partner in paar zonder kinderen	-0,042 <sup>#</sup>	0,003	-16,669	26 032
Partner in paar met kinderen <sup>1</sup>				52 998
Ouder in eenouderhuishouden	0,036 <sup>#</sup>	0,005	6,576	4 926
Overig (lid van een) huishouden	0,024 <sup>#</sup>	0,009	2,685	1 201
Alleenstaand	referentiecategorie			14 670
<i>Inkomen partner</i>				
Inkomen partner onbekend	-0,024	0,032	-0,757	90
Inkomen partner onder WML	0,027 <sup>#</sup>	0,003	8,957	22 983
Inkomen partner WML tot modaal	referentiecategorie			21 209
Inkomen partner modaal tot 2x modaal	-0,008 <sup>#</sup>	0,003	-2,754	27 810
Inkomen partner 2x modaal of meer	0,030 <sup>#</sup>	0,005	6,336	6 938
Geen partner	-0,076 <sup>#</sup>	0,003	-22,274	44 073
<i>Arbeidsduur</i>				
Volttijd	referentiecategorie			54 082
Deeltijd >12 uur	-0,041 <sup>#</sup>	0,002	-16,844	46 666
Deeltijd <12 uur	-0,011 <sup>#</sup>	0,003	-3,168	22 355

<sup>1</sup> De variabele komt tijdens de analyse te vervallen vanwege collineariteit.

<sup>#</sup> De uitkomsten verschillen met een betrouwbaarheid van ten minste 99 procent van referentiegroep.

(vervolg)	beta-coëfficiënt	standaardfout (SE)	f-waarde	aantal waarnemingen
<i>Beroepsniveau</i>				
Elementaire beroepen	-0,167 <sup>#</sup>	0,004	-46,460	12 757
Lagere beroepen	-0,126 <sup>#</sup>	0,003	-46,938	29 806
Middelbare beroepen	referentiecategorie			40 724
Hogere beroepen	0,132 <sup>#</sup>	0,003	40,980	18 901
Wetenschappelijke beroepen	0,184 <sup>#</sup>	0,005	37,103	7 484
Onbekend	-0,106 <sup>#</sup>	0,005	-21,902	13 431
<i>Beroepsrichting management</i>				
Ja	0,139 <sup>#</sup>	0,009	16,385	1 640
Nee	referentiecategorie			121 463
<i>Werkervaring</i>				
Aantal jaar gewerkt vanaf 15 - 0-1 jaar	-0,011	0,005	-2,439	12 478
Aantal jaar gewerkt vanaf 15 - 1-4 jaar	-0,029 <sup>#</sup>	0,005	-6,238	7 972
Aantal jaar gewerkt vanaf 15 - 5-9 jaar	referentiecategorie			17 966
Aantal jaar gewerkt vanaf 15 - 10-19 jaar	0,075 <sup>#</sup>	0,004	20,736	5 008
Aantal jaar gewerkt vanaf 15 - meer dan 20 jaar	0,133 <sup>#</sup>	0,004	30,899	28 272
Onbekend	-0,106 <sup>#</sup>	0,005	-21,902	51 407
<i>Soort werknemer</i>				
Reguliere werknemer	referentiecategorie			101 240
Stagair	-1,413 <sup>#</sup>	0,009	-165,555	1 678
WSW	-0,266 <sup>#</sup>	0,009	-29,468	1 332
Uitzendkracht	-0,068 <sup>#</sup>	0,005	-13,233	5 780
Oproepkracht	0,029 <sup>#</sup>	0,004	7,769	9 743
DGA	0,285 <sup>#</sup>	0,006	44,705	3 330
<i>Contractsoort</i>				
Onbepaalde tijd	0,074 <sup>#</sup>	0,002	32,468	81 789
Bepaalde tijd	referentiecategorie			41 314
<i>Leidinggevende functie</i>				
Ja	0,109 <sup>#</sup>	0,002	45,652	26 428
Nee	referentiecategorie			96 675
<i>Bedrijfstak</i>				
Landbouw en visserij	referentiecategorie			1 617
Delfstoffenwinning	0,240 <sup>#</sup>	0,028	8,668	144
Industrie	0,056 <sup>#</sup>	0,009	6,624	13 281
Energie- en waterleidingbedrijven	0,097 <sup>#</sup>	0,013	7,637	1 093
Bouwnijverheid	0,117 <sup>#</sup>	0,009	13,038	6 266
Handel	-0,009	0,008	-1,128	23 071
Horeca	-0,094 <sup>#</sup>	0,009	-10,563	6 069
Vervoer	0,031 <sup>#</sup>	0,009	3,665	10 469
Financiële instellingen	0,183 <sup>#</sup>	0,010	19,270	4 685
Zakelijke dienstverlening	0,053 <sup>#</sup>	0,008	6,391	22 661
Openbaar bestuur	-0,038	0,015	-2,476	638
Gesubsidieerd onderwijs	0,077 <sup>#</sup>	0,013	5,916	1 019
Gezondheids- en welzijnszorg	0,127 <sup>#</sup>	0,009	14,508	26 430
Cultuur en overige dienstverlening	0,028 <sup>#</sup>	0,009	3,041	4 873
Particuliere huishoudens met personeel en extra-territoriale	0,316 <sup>#</sup>	0,014	22,527	787
<i>Grootteklasse</i>				
Kleinbedrijf (minder dan 10 werknemers)	-0,056 <sup>#</sup>	0,003	-18,576	20 654
Middenbedrijf (10 tot 100 werknemers)	referentiecategorie			32 023
Grootbedrijf (100 of meer werknemers)	0,055 <sup>#</sup>	0,002	24,139	70 426
<i>Winst bedrijf per werkzaam persoon</i>				
Minder dan 10 euro per jaar	-0,004	0,003	-1,205	20 393
10 tot 2 000 euro per jaar	-0,048 <sup>#</sup>	0,004	-13,673	17 170
2 000 tot 10 000 euro per jaar	referentiecategorie			20 815
10 000 tot 32 000 euro per jaar	0,036 <sup>#</sup>	0,004	10,060	11 884
Meer dan 32 000 euro per jaar	0,114 <sup>#</sup>	0,005	25,506	6 812
Onbekend	0,006	0,003	1,971	46 029
<i>Regio</i>				
Werkgemeente Noord-Nederland	-0,066 <sup>#</sup>	0,004	-19,036	10 825
Werkgemeente Oost-Nederland	-0,048 <sup>#</sup>	0,003	-18,698	22 481
Werkgemeente West-Nederland	referentiecategorie			47 358
Werkgemeente Zuid-Nederland	-0,043 <sup>#</sup>	0,003	-17,010	24 815
Werkgemeente onbekend	-0,028 <sup>#</sup>	0,004	-6,866	17 624
<i>Percentage vrouwelijke collega's</i>				
	-0,001 <sup>#</sup>	0,000	-15,401	123 103
Constante	2,661 <sup>#</sup>	0,011	233,101	123 103
R <sup>2</sup>	0,699			

# De uitkomsten verschillen met een betrouwbaarheid van ten minste 99 procent van referentiegroep.

# Bijlage 2.

## 1. Bronnen

### *Enquête Beroepsbevolking (EBB)*

De EBB is een doorlopende enquête onder personen van 15 jaar en ouder die in Nederland wonen, met uitzonderingen van personen in inrichtingen, instellingen en tehuizen (de institutionele bevolking). Het doel van de EBB is om inzicht te krijgen van de relatie tussen mens en arbeidsmarkt. Gegevens worden vastgesteld op het moment van enquêteren.

De EBB is een steekproef waarop elk jaar ongeveer 90 duizend personen responderen. Een deel van deze 90 duizend personen valt buiten het bereik van dit onderzoek omdat het geen baan heeft. Om voldoende massa te krijgen voor het onderzoek zijn drie jaargangen EBB (2010-2012) gebruikt. Het kan voorkomen dat een persoon meerdere banen heeft. In dat geval zijn de gegevens van een persoon uit de EBB gekoppeld aan meerdere banen.

De ophooggewichten die beschikbaar zijn in de EBB, hogen op naar de populatie personen van 15 jaar en ouder in Nederland in het betreffende jaar. Om de drie EBB-bestanden per jaargang gezamenlijk op te kunnen hogen naar de populatie banen van werknemers in 2012 zijn de EBB-gewichten aangepast (zie paragraaf 5). Hiervoor is gebruik gemaakt van dezelfde herwegingsmethode als in het eerder beloningsverschillen onderzoek (zie De Mooij et al. (2010) en Geerdinck et al. (2012)).

De volgende persoonskenmerken uit de EBB zijn gebruikt voor dit onderzoek: handicap of chronische ziekte, opleidingsniveau, opleidingsrichting, beroepsniveau, beroepsrichting, regio van de werkgemeente, het aantal jaar dat iemand gewerkt heeft vanaf de 15e verjaardag en of iemand een leidinggevende functie heeft.

### *Stelsel van Sociaal-statistische Bestanden (SSB)*

Het SSB is een stelsel van registers en enquêtes, die op persoonsniveau aan elkaar zijn gekoppeld. Per jaargang worden meer dan 50 registers gebruikt. Deze registers hebben betrekking op verschillende sociaaleconomische onderwerpen, zoals banen, uitkeringen, woningen en onderwijs.

De doelpopulatie van het SSB bestaat uit alle personen die in Nederland wonen, en personen die niet in Nederland wonen maar in Nederland werken of een uitkering dan wel pensioen vanuit Nederland ontvangen.

Voor dit onderzoek zijn gegevens over de volgende onderwerpen uit het SSB gebruikt:

- Banen (2012): De baangegevens zijn ontleend aan de polisadministratie van UWV.
- Demografische gegevens gebaseerd op de Gemeentelijke Basisadministratie (GBA) waaronder: geslacht, leeftijd herkomstgroepering en generatie, huishoudenspositie, het hebben van kinderen en of iemand een partner heeft. Het vaststellen van persoonsgegevens sluit aan bij het peilmoment van de banen (28 september 2012).
- Persoonlijk inkomen van personen. Hieruit wordt het inkomen van de partner bepaald.



### *Algemeen Bedrijven Register (ABR)*

In het Algemeen Bedrijven Register (ABR) worden bedrijven en instellingen met hun identificatie- en structuurgegevens geregistreerd. Op basis van dit bestand wordt vastgesteld welke bedrijven tot één onderneming behoren, om uiteindelijk informatie over de winstgevendheid te verkrijgen.

### *Statistiek Financiën van niet-financiële ondernemingen (NFO)*

De statistiek Financiën van niet-financiële ondernemingen (NFO) bevat informatie over de jaarrekening van alle niet-financiële rechtspersoonlijkheid bezittende ondernemingen in Nederland, die vennootschapsbelastingplichtig zijn. De NFO wordt in dit onderzoek gebruikt om de winst per werkzame persoon vast te stellen.

## 2. Begrippen

**Allochtoon** – Persoon van wie ten minste één ouder in het buitenland is geboren.

**Arbeidsduur** – Dit is de indeling naar voltijd- en deeltijdbanen. Vaak bestaat een voltijdbaan uit 36 tot 40 uur, maar dit kan verschillen per bedrijf. In principe wordt de meest waargenomen wekelijkse arbeidsduur gebruikt om het aantal uren van een voltijdbaan te bepalen. Wanneer dit niet geloofwaardig is, bijvoorbeeld omdat er weinig voltijd wordt gewerkt, is de wekelijkse arbeidsduur voor voltijdbanen uit cao-gegevens afgeleid. Een persoon heeft een voltijdbaan wanneer hij/zij per week een aantal uren werkt (exclusief overwerkuren) dat minimaal 95 procent bedraagt van de gebruikelijke wekelijkse voltijdsarbeidsduur in het bedrijf of de bedrijfstak. Een deeltijder is iemand die per week minder dan 95 procent van de gebruikelijke wekelijkse arbeidsduur werkt.

**Autochtoon** – Persoon van wie de beide ouders in Nederland zijn geboren.

**Baan** – Een expliciete of impliciete arbeidsovereenkomst tussen een persoon en een economische eenheid waarin is vastgelegd dat arbeid zal worden verricht waartegen een (financiële) beloning staat. Een baan wordt in de gegevensbestanden geoperationaliseerd door een unieke combinatie van een persoon en bedrijf. Baanwisselingen binnen een bedrijf worden hierdoor niet waargenomen.

**Basisloon** – Het basisloon is een variabele die gebruikt wordt om een zo constant mogelijk loonbegrip te hanteren. Het wordt benaderd door uit te gaan van het fiscaal loon en daar diverse componenten van af te halen, zoals bijzondere beloningen.

**Bedrijfsleven** – Het bedrijfsleven omvat in dit onderzoek zowel particuliere bedrijven als gesubsidieerde instellingen. Voorbeelden van gesubsidieerde instellingen zijn de gezondheids- en welzijnzorg, de uitvoeringsorganen voor de sociale verzekeringen en de sociale werkplaatsen.

**Beroepsniveau** – De indeling naar beroep is overeenkomstig de Standaard Beroepenclassificatie 1992 (SBC 1992). Voor het vaststellen van beroep worden de volgende gegevens gebruikt: de beroepsomschrijving, de voornaamste werkzaamheden, het leiding geven, de leidinggevende werkzaamheden en het aantal mensen waaraan leiding gegeven wordt, de omschrijving van het soort bedrijf. In een aantal gevallen wordt hiernaast gebruik gemaakt van gegevens over het

gevolgde onderwijs en de positie in de werkkring. Voor een gedetailleerde beschrijving van de classificatie wordt verwezen naar de CBS-publicatie 'Standaard Beroepenclassificatie 1992'. De volgende beroepsniveaus worden onderscheiden: elementaire beroepen, lagere beroepen, middelbare beroepen, hogere beroepen en wetenschappelijke beroepen.

**Deeltijd** – Zie *Arbeidsduur*.

**Eerstegeneratieallochtoon** – Persoon die in het buitenland is geboren met ten minste één in het buitenland geboren ouder.

**Economische activiteit (SBI)** – De verzameling van werkzaamheden, gericht op de productie van goederen en diensten. Het gaat hierbij niet alleen om activiteiten van het bedrijfsleven, maar ook om de activiteiten van niet op winst gerichte instellingen en de overheid.

**Gecorrigeerd beloningsverschil** – Het gecorrigeerde beloningsverschil is het verschil in (meetkundig) gemiddeld uurloon, tussen twee groepen werknemers, dat overblijft na correctie voor verschillen in achtergrondkenmerken. In dit onderzoek staat het gecorrigeerd beloningsverschil tussen mannen en vrouwen centraal. Zie paragraaf 4 voor meer informatie over gecorrigeerde beloningsverschillen.

**Herkomstgroepering** – Voor de indeling van personen naar etnische achtergrond is de CBS-indeling naar herkomstgroepering gebruikt. De herkomstgroepering van een persoon wordt vastgesteld aan de hand van diens geboorteland en dat van zijn ouders.

**Leeftijd** – De leeftijd van een persoon wordt bepaald op 28 september 2012.

**Modaal inkomen** – In dit onderzoek is voor het modaal inkomen een bedrag van 33 000 euro gebruikt. Het modaal inkomen is het bruto inkomen net onder de maximum premiegrens van de zorgverzekeringswet. Dit is niet gelijk aan het statistisch modaal (het meest voorkomende) inkomen.

**Niet-westerse allochtoon** – Allochtoon met als herkomstgroepering een van de landen in de werelddelen Afrika, Latijns-Amerika en Azië (exclusief Indonesië en Japan) of Turkije.

**Ongecorrigeerd beloningsverschil** – Het procentuele verschil tussen het (rekenkundig) gemiddelde uurloon van categorieën werknemers.

**Opleidingsniveau** – Het behaalde opleidingsniveau is het niveau van de hoogste met succes afgerond opleiding. De opleidingen zijn ingedeeld naar opleidingsniveau volgens de Standaard onderwijsindeling (SOI 2006). De SOI-code is opgebouwd uit vijf cijfers, waarbij het eerste cijfer het niveau aangeeft, het tweede en derde de onderwijssector en de laatste twee cijfers de onderwijssubsector. Een gedetailleerde beschrijving van de classificatie is te vinden op de [www.cbs.nl](http://www.cbs.nl) (Methoden → Classificaties → SOI - Standaard Onderwijsindeling). In dit onderzoek worden de volgende categorieën van opleidingsniveau onderscheiden:

- *Basisonderwijs*: dit zijn alle opleidingen op niveau 1 en 2 van de SOI. Dit omvat het gehele basisonderwijs en de eerste fase van het voortgezet onderwijs (lbo/vbo/vmbo/mulo/mavo).
- *Vmbo, mbo 1, avo onderbouw*: dit zijn alle opleidingen op niveau 3 van de SOI. Dit omvat de eerste 3 leerjaren van havo/vwo en het laagste niveau van het beroepsonderwijs (mbo 1).

- *Havo, vwo, mbo*: omvat de opleidingen op niveau 4 van de SOI. Dit is de tweede fase van het voortgezet onderwijs (bovenbouw havo/vwo) en opleidingen vergelijkbaar met mbo 2, 3 en 4.
- *Hbo, wo bachelor*: omvat de opleidingen op niveau 5 van de SOI.
- *Wo masters, doctor*: omvat de opleidingen op niveau 6 en 7 van de SOI.

**Overheid** – De cao-sector overheid omvat alle publiekrechtelijke bedrijven en is onderverdeeld in acht deelsectoren: rijksoverheid, onderwijs, defensie, politie, rechterlijke macht, gemeenten, provincies en waterschappen.

**Reguliere uren** – Reguliere uren zijn de basisuren minus het aantal uren feestdagen en uren van algemene plus leeftijdsspecifieke verlofdagen. Basisuren zijn de uren waar het normale loon van de werknemer tegenover staat. Als er extra wordt gewerkt tegen een hogere vergoeding, dan zijn dat overwerkuren.

**Soort werknemer** – Soort baan dat een werknemer heeft, onderverdeeld naar regulier, stagiair, Wet sociale werkvoorziening (WSW), uitzendkracht, oproepkracht en directeur-groootaandeelhouder (DGA).

**Tweedegeneratieallochtoon** – Persoon die in Nederland is geboren en van wie ten minste één ouder in het buitenland is geboren.

**Uurloon** – basisloon van een baan per regulier gewerkt uur. Het basisloon is gelijk aan het (fiscaal) jaarloon, exclusief bijzondere beloning en overwerkloon, maar inclusief de fiscale waarde van niet in geld uitgekeerde belaste vergoedingen. Het aantal reguliere uren is gelijk aan het totale aantal verloonde uren in het jaar, exclusief overwerkuren en verlofuren in verband met vakantie, adv en algemeen erkende feestdagen.

**Voltijd** – Zie *Arbeidsduur*.

**Westerse allochtoon** – Allochtoon met als herkomstgroepering een van de landen in de werelddelen Europa (exclusief Turkije), Noord-Amerika en Oceanië of Indonesië of Japan.

### 3. Afkortingen

**ABR** – Algemeen Bedrijven Register

**adv** - Arbeidsduurverkorting

**CBS** – Centraal Bureau voor de Statistiek

**CvB** – Centrum voor Beleidsstatistiek

**DGA** – Directeur-groootaandeelhouder

**EBB** – Enquête Beroepsbevolking

**GBA** – Gemeentelijke Basisadministratie

**havo** – Hoger algemeen vormend onderwijs

**mbo** – Middelbaar beroepsonderwijs

**NFO** – Statistiek Financiën van niet-financiële ondernemingen

**SBI'93** – Standaard Bedrijfsindeling 1993

**SBI 2008** – Standaard Bedrijfsindeling 2008

**SFO** – Statistiek Financiën van Ondernemingen

**SOI** – Standaard onderwijsindeling  
**SZW** – Ministerie van Sociale Zaken en Werkgelegenheid  
**UWV** – Uitvoeringsinstituut Werknemersverzekeringen  
**vmbo** – Voorbereidend middelbaar beroepsonderwijs  
**vwo** – Voorbereidend wetenschappelijk onderwijs  
**WML** – Wettelijk minimum loon  
**wo** – Wetenschappelijk onderwijs  
**WSW** – Wet sociale werkvoorziening

#### **4. Literatuur**

De Mooij et al. (2010). *Gelijk loon voor gelijk werk? Banen en lonen bij overheid en bedrijfsleven, 2008*, CBS, Den Haag.

Geerdinck et al. (2012). *Gelijk loon voor gelijk werk? Banen en lonen bij overheid en bedrijfsleven, 2010*, CBS, Den Haag.

### **Centrum voor Beleidsstatistiek**

Het CBS verzamelt gegevens bij personen, bedrijven en instellingen om deze daarna te verwerken tot statistische informatie over groepen mensen, bedrijven en hun omgeving. De resultaten stelt het CBS voor iedereen beschikbaar. Voor sommige vragen is deze informatie, die beschikbaar wordt gesteld via de CBS-website [www.cbs.nl](http://www.cbs.nl), echter niet toereikend. In dat geval kunnen externe partijen zich wenden tot het Centrum voor Beleidsstatistiek (CBS-CvB).

Het CBS-CvB bepaalt in nauw overleg met de klant welke informatie in welke vorm beschikbaar en nuttig is voor het beantwoorden van de vraag. Daarna voert het CBS-CvB het onderzoek uit en beschrijft de resultaten in een rapport of maatwerkpublicatie. Alle uitkomsten en publicaties worden openbaar gemaakt en zijn te vinden op de website van het CBS-CvB ([www.cbs.nl/cvb](http://www.cbs.nl/cvb)).