

Ans Merens, Marijke Hartgers en Marion van den Brakel (red.), *Emancipatiemonitor 2012*. Den Haag: Sociaal en Cultureel Planbureau / Centraal Bureau voor de Statistiek, december 2012.

## Bijlagen

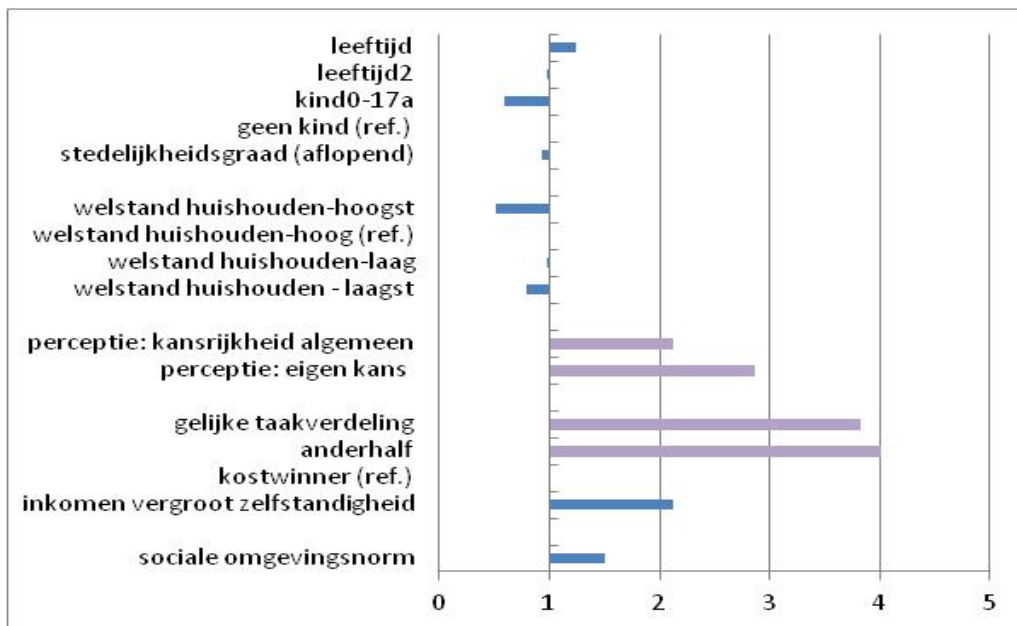
B4	De arbeidsparticipatie van laagopgeleide vrouwen, inclusief de invloed van sociale normen ..	2
B6	Tevredenheid van werkgevers met aspecten van flexibel werken .....	3
B8	Vertegenwoordiging van vrouwen in de top en subtop in de non-profitsector .....	4

#### B4 De arbeidsparticipatie van laagopgeleide vrouwen, inclusief de invloed van sociale normen

Analyse naar de arbeidsparticipatie van laagopgeleide vrouwen, inclusief de invloed van sociale normen.

In deze analyse is, voor laagopgeleide vrouwen met een partner, nagegaan welke factoren van invloed zijn op de arbeidsparticipatie (wel of niet werken). Naast de factoren zoals die in figuur 4.4 van de Emancipatiemonitor 2012 aan bod komen, is in deze analyse aanvullend naar de invloed van sociale normen gekeken. Daarbij gaat het enerzijds om stellingen die gaan over wat de respondent zelf vroeger als kind heeft meegekregen, namelijk “Ik heb van huis uit meegekregen dat het belangrijk is dat ook een vrouw betaald werk en een eigen inkomen heeft” en “Ik heb van huis uit meegekregen dat het belangrijk is dat ook een man het huishouden doet en voor zijn kinderen zorgt”. Anderzijds gaan er enkele stellingen over hoe de huidige sociale omgeving tegen dergelijke onderwerpen aankijkt. Dit zijn de stellingen “De meeste mensen in mijn omgeving vinden dat het belangrijk is dat ook een vrouw werkt en een eigen inkomen heeft”, “De meeste mensen in mijn omgeving vinden het belangrijk dat ook een man het huishouden doet en voor zijn kinderen zorgt” en “Vergeleken met de meeste mensen om ons heen hebben wij de taken thuis eerlijker verdeeld”.

Uit deze aanvullende analyse toegespitst op laagopgeleide vrouwen met een partner blijken de sociale normen geen invloed uit te oefenen op de arbeidsparticipatie. De overige effecten blijven gelijk als in figuur 4.4.



a In deze analyse zijn, vanwege het beperkt aantal waarnemingen, de leeftijdscategorieën voor kinderen (0-3 jaar, 4-11 jaar en 12-17 jaar) samengenomen.

Lichtpaars significant,  $p < 0,05$

De verklaarde variantie is 24%

Bron: SCP (EMOP '12)

## B6 Tevredenheid van werkgevers met aspecten van flexibel werken

### Bijlage bij hoofdstuk 6

Tabel B6.1 Tevredenheid van werkgevers met aspecten van flexibel werken naar sector, 2010 (in rapportcijfers)

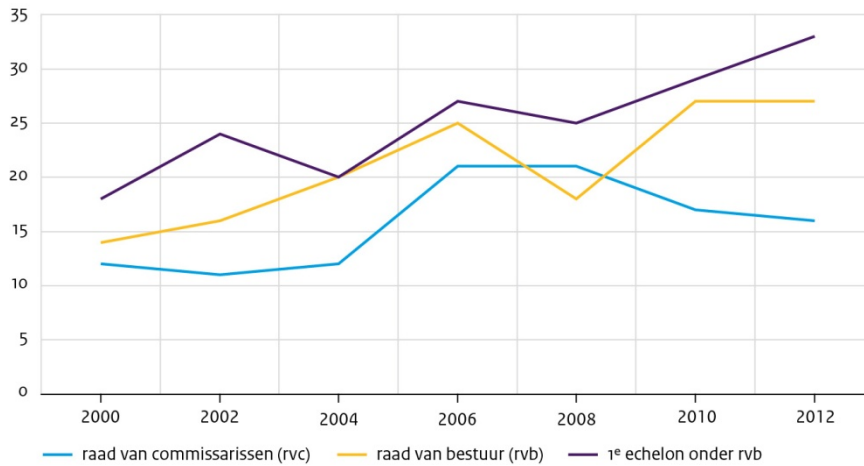
	mogelijkheden om in deeltijd te werken	flexibele werktijden	thuiswerkregeling
totaal	7,4	7,2	5,9
onderwijs	8,3	7,8	6,9
zorg	8,2	7,8	6,7
overheid	7,9	7,8	6,6
financiële instellingen	7,8	7,6	6,2
zakelijke dienstverlening	7,8	7,5	5,8
horeca	7,6	7,4	5,6
overig	7,6	7,0	5,6
industrie	7,0	6,9	5,6
handel	6,9	6,8	5,4
vervoer en communicatie	6,6	6,5	5,3
landbouw	6,5	6,2	5,1
bouw	6,2	6,0	4,7

Bron: TNO (WEA'10)

## B8 Vertegenwoordiging van vrouwen in de top en subtop in de non-profitsector

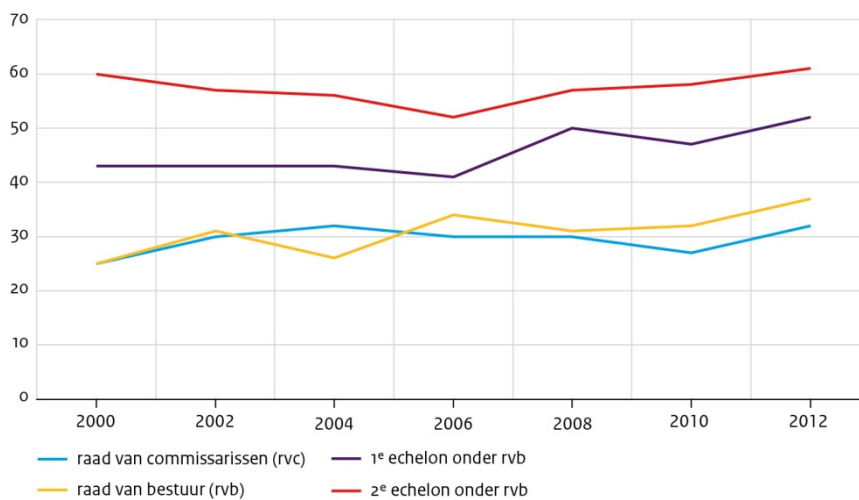
### Bijlagen bij hoofdstuk 8

Figuur B8.1 Aandeel van vrouwen in topfuncties in de sociaaleconomische sector, 2000-2010 (in procenten)



Bron: SCP (VIB'00-'12)

Figuur B8.2 Aandeel van vrouwen in topfuncties in de sector zorg en welzijn, 2000-2012 (in procenten)



Bron: SCP (VIB'00-'12)