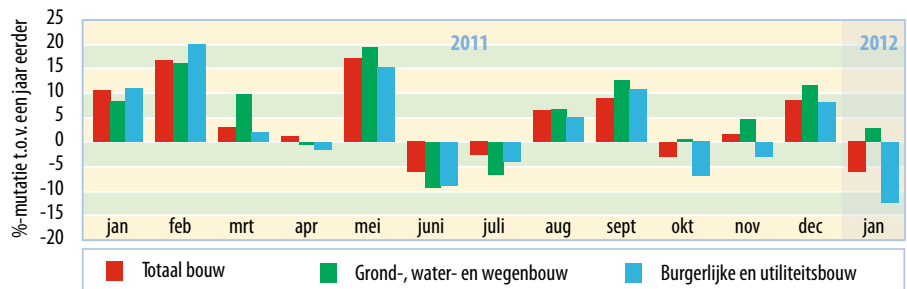


Positieve start 2012 voor grond-, water- en wegebouw

De grond-, water- en wegebouw (gww) is 2012 met een omzettoename begonnen. In januari steeg de omzet met bijna 3 procent in vergelijking met januari 2011. De omzontwikkeling in de overige sectoren in de bouw was duidelijk minder positief. Hierdoor daalde de omzet van de totale bouw (exclusief projectontwikkelaars) in januari met 6 procent. Dit blijkt uit recente cijfers van het Centraal Bureau voor de Statistiek (CBS).

Binnen de gww liet het omzetverloop per branche grote verschillen zien. De grootste branche, de bouwers van wegen, spoorwegen en tunnels, realiseerde in januari 2012 een omzettoename van 7 procent, terwijl de bedrijven die zich gespecialiseerd hebben in het leggen van kabels en buizen hun omzet met ruim 6 procent zagen afnemen.

De aanhoudende financieel-economische crisis heeft vooral gevolgen voor de bouw van woningen en overige gebouwen. De burgerlijke en uti-



OMZETONTWIKKELING IN DE BOUW

liteitsbouw (b&u) is de belangrijkste branche in dit marktsegment. Na een aanvankelijke opleving begin 2011 liep de omzet in deze branche in de tweede helft van 2011 terug. In het vierde kwartaal van 2011 resulteerde dit zelfs in een beperkte omzetzaling. In januari dit jaar werd de daling versterkt voortgezet met een omzetzaling van ruim 12 procent. De waarde van de verleende bouwvergunningen voor gebouwen is in

de eerste elf maanden van 2011 met 7 procent afgenomen. Ontwikkelingen in verleende bouwvergunningen zijn indicatief voor toekomstige bouwproductie.

De gespecialiseerde bouw is 2012 ook met een omzetzaling gestart. Deze sector, die onder meer bestaat uit installatiebedrijven, stukadoors, timmer- en schilderbedrijven, zag de omzet in januari met ruim 3 procent afnemen.

Orderportefeuille bouw stabiel

In februari is de orderportefeuille in de gehele bouw gelijk gebleven; deze bedraagt zes maanden. In de woningbouw is de werkvoorraad met een tiende maand toegenomen, terwijl deze in de utiliteitsbouw met een tiende maand is afgenomen. In de b&u is de ontwikkeling van de orderportefeuille al enkele maanden gestabiliseerd.

In de wegebouw is de orderportefeuille met drie tiende maand gestegen naar vijf maanden. Dankzij deze toename is de daling van de werkvoorraad in de wegebouw sinds september niet verder doorgezet. De orderportefeuille in de gww is met twee tiende maand gedaald, waardoor de werkvoorraad in de grond- en waterbouw net als de vorige maand 5,9 maanden bedraagt. Dit blijkt uit de maandelijkse conjunctuurenquête van het Economisch Instituut voor de Bouw (EIB).

De helft van de bedrijven ondervindt hinder in onderhanden werk. Gebrek aan orders is hier de belangrijkste oorzaak van; het weer heeft in februari niet voor noemenswaardige problemen gezorgd. Het pessimisme over de ontwikkeling van de werkgelegenheid in de bouw neemt iets toe. Vier van de tien b&u-bedrijven verwachten nu een daling van de personeelsomvang, terwijl bijna zes van de tien verwachten in omvang gelijk te blijven.

In de gww verwacht 15 procent van de bedrijven personeel te moeten laten gaan. Meer dan acht van de tien bedrijven verwachten gelijkblijvende afzetprijzen; in de b&u houdt een tiende van de bedrijven rekening met een prijsdaling.

Olieprijzen belangrijkste reden voor prijsstijgingen in gww

	2011				2012
	januari	april	juli	oktober	januari
Wegen met open verharding	115	116	116	116	118
Wegen met gesloten verharding	124	129	129	130	132
Boven- en ondergrondse spoorwegen	118	118	118	117	118
Bruggen en tunnels	119	118	119	119	120
Civieltechnische werken voor vloeistoffen	111	112	113	113	114
Waterbouwkundige werken	120	123	123	123	125
Bouwrijp maken van terreinen	120	122	122	123	125
Elektrische installaties	115	115	116	115	116
Totaal gww	118	120	120	120	122

PRIJSINDEXCIJFERS GWW (2005 = 100)

De prijzen in de grond-, water- en wegebouw zijn in januari 2012 met gemiddeld 1,4 procent gestegen vergeleken met drie maanden eerder (oktober 2011). Dit is meer dan in oktober en juli van 2011, toen de prijzen met 0,1 procent stegen vergeleken met drie maanden eerder. In januari en april van 2011 en 2010 lag de stijging eveneens tussen de 1 en 2 procent, terwijl in de tweede helft van die jaren de stijging ook miniem was.

De prijzen stegen het hardst in de wegebouw. Vergeleken met drie maanden eerder werd het aanleggen van wegen met een gesloten verharding 2 procent duurder. Ook van waterbouwkundige werken namen de prijzen met 1,9 procent bovengemiddeld toe. De toename bij deze twee werksoorten werd in hoofdzaak veroor-

zaakt door de stijgende olieprijs. Hierdoor werden asfalt en motorbrandstof duurder. Op de prijsontwikkeling van de aanleg van spoorwegen en kunstwerken heeft de ontwikkeling van de olieprijs minder invloed. Daardoor bleven deze achter bij de gemiddelde ontwikkeling en namen de prijzen bij deze werksoorten met 0,6 procent het minst toe.

De prijsindex totaal-gww steeg van 118 in januari 2011 naar 122 in januari 2012. Dit betekent een stijging van 3,2 procent. De aanleg van wegen met gesloten verharding werd 6,4 procent duurder; waterbouwkundige werken 4,9 procent. Het minst in prijs steeg de aanleg van spoorwegen, met 0,2 procent.