



Persbericht

PB12-026
19 april 2012
14.15 uur

Lichte stijging verkeersdoden in 2011

- **661 verkeersdoden in 2011**
- **Stijging bij oudere fietsers**
- **Daling bij inzittenden van personenauto's en motorrijders**
- **Relatief veel slachtoffers in december 2011**

In 2011 kwamen 661 mensen om in het verkeer. Dit is 3,3 procent meer dan de 640 doden in 2010. Vooral onder oudere fietsers vielen meer slachtoffers. Onder inzittenden van personenauto's en motorrijders zette de dalende trend van voorgaande jaren door. Dit blijkt uit cijfers van het Centraal Bureau voor de Statistiek (CBS) en de Dienst Verkeer en Scheepvaart (DVS) van het ministerie van Infrastructuur en Milieu. Minister Schultz van Haegen (Infrastructuur en Milieu) heeft deze cijfers vandaag bekend gemaakt op het Nationaal Verkeersveiligheidscongres.

Het aantal verkeersdoden onder 65-plussers lag in 2011 op 269. Dit zijn er 60 meer dan een jaar eerder. De toename van het aantal verkeersdoden komt daarmee geheel voor rekening van deze groep ouderen. Onder 80-plussers vielen 126 slachtoffers, in 2010 waren dat er 94.

Een daling is juist zichtbaar onder 20 tot 65-jarigen. Het aantal verkeersdoden onder deze groep daalde met 11 procent, van 367 in 2010 naar 328 in 2011.

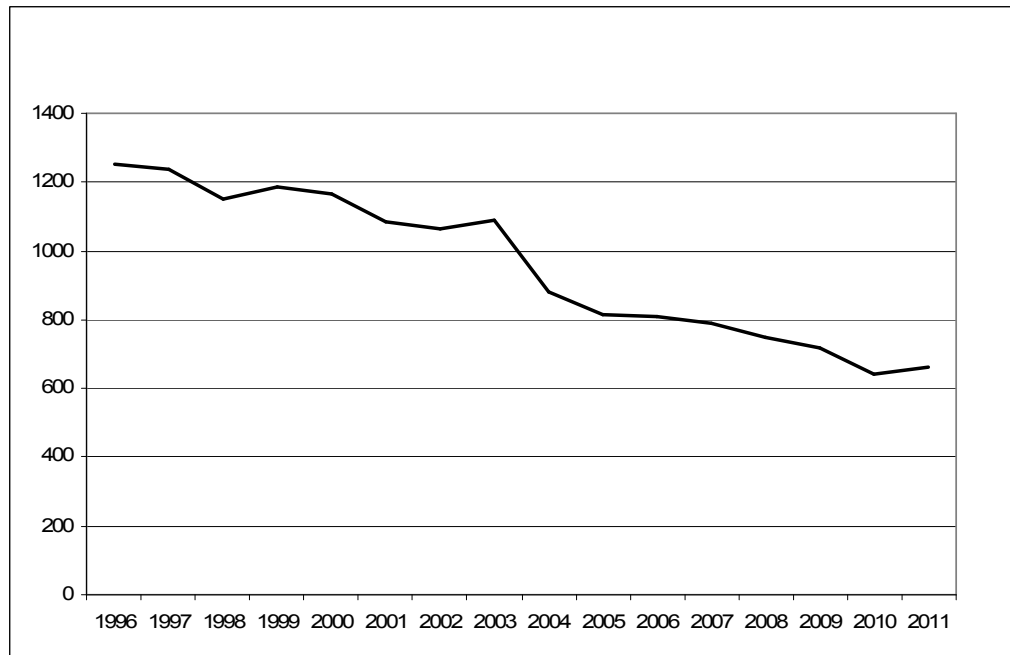
De toename van het aantal verkeersslachtoffers doet zich het sterkst voor bij fietsers. Het aantal slachtoffers onder fietsers nam met 38 toe tot 200. Ook onder bromfietsers waren meer doden te betreuren. Een daling is te zien bij inzittenden van personenauto's en vrachtwagens en motorrijders.

Bijna tweederde van alle slachtoffers onder fietsers in 2011 was 65-plusser. Bij deze oudere fietsers steeg het aantal verkeersdoden van 93 in 2010 tot 128 in 2011.

De toename van het aantal verkeersdoden in 2011 wordt voor een groot deel veroorzaakt door het hoge aantal dodelijke verkeersongevallen in de maand december. Met 81 doden telt december de meeste verkeersdoden van alle maanden in 2011 en aanzienlijk meer dan normaal in een decembermaand.

De sterfte door verkeersongevallen vertoont al sinds het midden van de jaren zeventig een dalende trend. Destijds kwamen meer dan 3 duizend mensen per jaar om in het verkeer. Sinds het jaar met de meeste dodelijke verkeersongevallen, 1972, is het aantal verkeersdoden gedaald met 80 procent.

Aantal verkeersdoden, 1996-2011



Bron: DVS-CBS

Toelichting

Voor de vaststelling van het aantal dodelijke verkeersslachtoffers in Nederland zijn gegevens uit drie bronnen gecombineerd: gegevens uit door een arts ingevulde doodsoorzaakformulieren, uit dossiers van arrondissementsparketten in geval van een niet-natuurlijke dood, en uit ongevalsrapporten die door de politie zijn opgemaakt. Door de koppeling en integratie van deze bronnen kunnen eventueel ontbrekende gegevens in de afzonderlijke bestanden worden aangevuld.

De resultaten van deze integratieve benadering van het aantal verkeersdoden zijn beschikbaar vanaf het kalenderjaar 1996. Reeksen met cijfers uit eerdere jaren zijn verkrijgbaar bij de Dienst Verkeer en Scheepvaart (DVS) van het ministerie van Infrastructuur en Milieu. Deze tijdreeksen zijn uitsluitend gebaseerd op ongevalsrapporten die door de politie zijn opgemaakt.

De definitie van een verkeersdode is een weggebruiker die overleden is ten gevolge van een plotseling optredende gebeurtenis op de openbare weg op Nederlands grondgebied, verband houdend met het verkeer, waarbij ten minste één rijdend voertuig was betrokken.

Een overledene wordt niet als verkeersdode geteld indien:

- het ongeval zich voordoet op een plaats die niet opengesteld is voor openbaar rijverkeer en ander verkeer;
- het ongeval zich voordoet op een gedeelte van een trein- of trambaan die geen deel uitmaakt van de openbare weg en door de aard uitsluitend gebruikt kan worden door een trein of een tram;
- het slachtoffer 30 dagen of meer na het ongeval overlijdt;
- de overledene al als slachtoffer van 'moord' of van 'zelfdoding' is geteld.

Van de 661 verkeersdoden in 2011 waren 29 personen niet in Nederland ingeschreven. Dit zijn bijvoorbeeld buitenlanders die voor werk of vakantie aan het verkeer in Nederland deelnemen. Het aantal dodelijke ongevallen in deze groep is sterk afgenomen ten opzichte van 2010, toen er nog 56 niet-ingeschrevenen omkwamen in het Nederlandse verkeer.

Vandaag verschijnt eveneens een persbericht van het ministerie van Infrastructuur en Milieu. In beide persberichten staan de gezamenlijke cijfers van het CBS en de DVS.

Tabel 1. Dodelijke slachtoffers van een verkeersongeval in Nederland naar geslacht, 2005-2011

	2005	2006	2007	2008	2009	2010	2011
Totaal	817	811	791	750	720	640	661
Mannen	594	576	574	552	524	475	477
Vrouwen	223	235	217	198	196	165	184

Bron: CBS en DVS

Tabel 2. Dodelijke slachtoffers van een verkeersongeval in Nederland naar leeftijd, 2005-2011

	2005	2006	2007	2008	2009	2010	2011
Totaal	817	811	791	750	720	640	661
0-14 jaar	31	37	36	25	24	18	19
15-19 jaar	71	64	79	66	69	46	45
20-29 jaar	140	137	149	129	134	114	99
30-39 jaar	115	91	95	96	83	69	58
40-49 jaar	102	113	85	89	69	78	73
50-64 jaar	130	123	120	131	105	106	98
65-79 jaar	145	148	138	133	129	115	143
80 jaar en ouder	83	98	89	81	107	94	126

Bron: CBS en DVS

Tabel 3. Dodelijke slachtoffers van een verkeersongeval in Nederland naar ongevalsprovincie, 2005-2011

	2005	2006	2007	2008	2009	2010	2011
Totaal	817	811	791	750	720	640	661
Groningen	21	31	23	36	29	25	26
Friesland	48	39	34	34	28	27	30
Drenthe	32	42	40	35	34	30	30
Overijssel	70	61	50	53	63	53	49
Flevoland	20	12	16	12	14	21	14
Gelderland	116	131	116	124	97	84	85
Utrecht	50	45	54	51	42	38	38
Noord-Holland	113	105	109	92	103	80	99
Zuid-Holland	95	120	113	93	117	94	98
Zeeland	24	39	21	30	23	30	21
Noord-Brabant	169	130	140	137	130	117	118
Limburg	59	56	75	53	40	41	53

Bron: CBS en DVS

Tabel 4. Dodelijke slachtoffers van een verkeersongeval in Nederland naar vervoerswijze, 2005-2011

	2005	2006	2007	2008	2009	2010	2011
Totaal	817	811	791	750	720	640	661
Personenauto	356	340	317	317	296	246	231
Bestelauto/vrachtwagen	26	30	43	39	28	27	22
Fiets	181	216	189	181	185	162	200
Brom- en snorfiets ¹	78	87	80	76	67	62	74
Voetganger	89	73	91	62	68	72	74
Motor	78	59	65	67	70	63	52
Overig/onbekend	9	6	6	8	6	8	8

¹ Inclusief invalidervoertuig

Bron: CBS en DVS