

Winstgevendheid hoofdaannemers in 2010 gedaald

Nederlandse hoofdaannemers die actief zijn in de burgerlijke en utiliteitsbouw (b&u) en de grond-, water- en wegebouw (gww) zagen hun winstgevendheid in 2010 dalen. Dit blijkt uit het onderzoek 'Bedrijfseconomische Kencijfers' dat het Economisch Instituut voor de Bouw (EIB) jaarlijks uitvoert naar de prestaties van de Nederlandse b&u- en gww-hoofdaannemers.

In de gww daalde de gemiddelde winstmarge van 4,4 procent in 2009 naar 2,2 procent in 2010. De daling deed zich voor in alle bedrijfsgroottesklassen. Dat de gemiddelde winstmarge in de b&u (3,5 procent) op hetzelfde niveau bleef als in 2009, is toe te schrijven aan het grootbedrijf. Deze groep bedrijven wist in tegenstelling tot het b&u-midden- en kleinbedrijf een hogere winstmarge te realiseren. Het merendeel van de hoofdaannemers bleef in 2010 buiten de rode cijfers. Het percentage is in de b&u-sector vergeleken met 2009 ongeveer gelijk gebleven. In totaal boekte 60 procent van de b&u-hoofdaannemers een positief resultaat. In de gww-sector daalde het percentage vergeleken met 2009 flink tot eveneens 60 procent (was 80 procent). In 2010 had de wegebouw met bijna 50 pro-

	< 21		21-100		> 100		Totaal	
	2009	2010	2009	2010	2009	2010	2009	2010
Marktsectoren in %								
Wegbouw	63	66	48	60	42	39	45	49
Railinfra	2	0	0	0	12	8	9	5
Kabels en buizen	1	10	20	5	31	30	26	20
Civiele beton	24	13	12	18	12	18	13	17
Kust en oever	8	5	9	7	0	0	3	3
Baggerwerk	0	0	1	4	1	0	1	1
Landinrichting	0	4	5	1	0	1	1	1
Overige activiteiten	2	2	5	5	2	4	2	4
Opdrachtgevers in %								
Overheid ¹	32	45	49	48	48	45	45	46
Bedrijven	4	12	18	25	37	44	26	33
Particulieren	6	5	3	6	0	3	2	4
Hoofdaannemers	56	37	27	18	11	7	24	15
Overige	2	1	3	3	3	1	3	2

¹ Onder overheid is begrepen, rijk, provincies, gemeenten, waterschappen en overige publiekrechtelijke lichamen

BINNENLANDSE OMZET GWW-HOOFDAANNEMERS (PER GROOTTEKLASSE IN ARBEIDSJAREN)

cent het grootste aandeel in de omzet van de gww-hoofdaannemers. Het aandeel nam daarmee toe vergeleken met 2009. Ook de civiele be-

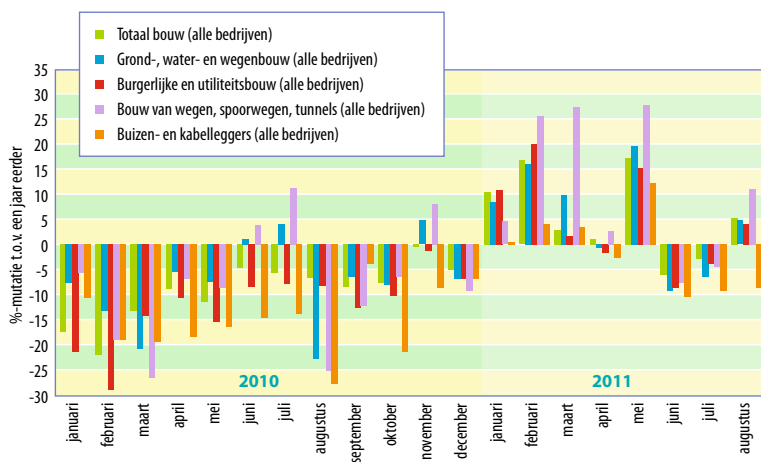
tonbouw won aan aandeel binnen de gww-omzet. Kabels en buizen en railinfrastructuur werden minder belangrijk wat betreft de omzet.

Omzetstijging van 5 procent voor gww in augustus

Augustus dit jaar heeft voor de bedrijven in de gww een omzetwinst van bijna 5 procent opgeleverd. Met deze ontwikkeling kwam de gww dicht bij de gemiddeld in de bouw gerealiseerde omzetontwikkeling in deze maand. De omzetstijging van augustus valt grotendeels toe te rekenen aan de stijging van het aantal productieve uren. In vergelijking met augustus vorig jaar werd er bijna 8 procent meer gewerkt in de bouw. Dit blijkt uit recente cijfers van het Centraal Bureau voor de Statistiek (CBS).

Binnen de gww liet de omzetontwikkeling per branche grote verschillen zien. De bouwers van wegen, spoorwegen en tunnels boekten in augustus een omzetstijging van ruim 11 procent, terwijl de bedrijven die zich gespecialiseerd hebben in het leggen van kabels en buizen met een omzetsdaling van 8,6 procent geconfronteerd werden.

De omzet van de bedrijven in de burgerlijke en utiliteitsbouw steeg in augustus met 4,1 procent. Daarmee bleef ook voor deze sector de omzet-



OMZETONTWIKKELING BOUW

ontwikkeling achter bij de groei van het aantal gewerkte uren in deze maand. Wederom de relatief best presterende sector binnen de bouw was in augustus de gespeciali-

seerde bouw. Deze sector, die onder meer bestaat uit installatiebedrijven, stukadoors, timmer- en schilderbedrijven zag zijn omzet in deze maand met 6,7 procent stijgen.

Orderportefeuille gww licht gedaald naar 6,5 maanden

De orderportefeuille in de gww is in september met twee tiende maand gedaald. Zowel in de wegebouw als in de grond- en waterbouw daalde de werkvoorraad. De orderportefeuille in de gww bedraagt nu 6,5 maanden. Weliswaar is de werkvoorraad in de gww sinds juni niet meer toegenomen, maar over het afgelopen jaar is de

werkvoorraad vrijwel op hetzelfde niveau gebleven. Dit blijkt uit de maandelijkse conjunctuuremeting in de bouwnijverheid van het EIB. Veertig procent van de bouwbedrijven ondervindt hinder in onderhanden werk; gebrek aan orders is hier de belangrijkste oorzaak van. Het aandeel bedrijven dat verwacht dat hun perso-

neelsbestand de komende tijd zal dalen, is iets toegenomen: van bijna twee op de tien naar bijna drie op de tien. Ongeveer zeven van de tien bedrijven verwachten dat hun productie gelijk blijft; meer dan acht van de tien bedrijven verwachten gelijkblijvende afzetprijzen.