

# Tijdreeksen beroepsbevolking naar herkomst

# 10

*Paul den Boer*

Publicatiedatum CBS-website: 9 november 2010



## Verklaring van tekens

.	= gegevens ontbreken
*	= voorlopig cijfer
**	= nader voorlopig cijfer
x	= geheim
–	= nihil
–	= (indien voorkomend tussen twee getallen) tot en met
0 (0,0)	= het getal is kleiner dan de helft van de gekozen eenheid
niets (blank)	= een cijfer kan op logische gronden niet voorkomen
2008–2009	= 2008 tot en met 2009
2008/2009	= het gemiddelde over de jaren 2008 tot en met 2009
2008/'09	= oogstjaar, boekjaar, schooljaar enz., beginnend in 2008 en eindigend in 2009
2006/'07–2008/'09	= oogstjaar, boekjaar enz., 2006/'07 tot en met 2008/'09

In geval van afronding kan het voorkomen dat het weergegeven totaal niet overeenstemt met de som van de getallen.

## Colofon

### *Uitgever*

Centraal Bureau voor de Statistiek  
Henri Faasdreef 312  
2492 JP Den Haag

### *Prepress*

Centraal Bureau voor de Statistiek - Grafimedia

### *Omslag*

TelDesign, Rotterdam

### *Inlichtingen*

Tel. (088) 570 70 70  
Fax (070) 337 59 94  
Via contactformulier: [www.cbs.nl/infoservice](http://www.cbs.nl/infoservice)

### *Bestellingen*

E-mail: [verkoop@cbs.nl](mailto:verkoop@cbs.nl)  
Fax (045) 570 62 68

### *Internet*

[www.cbs.nl](http://www.cbs.nl)

# Inhoud

<b>1. Inleiding</b>	<b>4</b>
<b>2. Overzicht van herkomstgerelateerde variabelen</b>	<b>5</b>
2.1 AKT 1981, 1983, 1985	5
2.2 EBB 1987–1995	5
2.3 EBB 1996–2007	6
<b>3. Breuken in definitie van herkomstgerelateerde variabelen</b>	<b>8</b>
<b>4. Methode van trendbreukcorrectie beroepsbevolking naar herkomst</b>	<b>9</b>
4.1 Maken van tijdreeksen naar herkomstgerelateerde achtergrondvariabelen	9
4.2 Schatten van werkloze beroepsbevolking naar herkomst	10
Stap 1. Schatten van nationaliteit in 1982, 1984, 1986	10
Stap 2. Schatten van geboorteland in 1981–1986	10
Stap 3. Schatten van etniciteit in 1981–1986	10
Stap 4. Schatten van herkomst in 1981–1995	10
<b>5. Resultaten van tijdreeksen beroepsbevolking naar herkomst</b>	<b>12</b>
<b>6. Referenties</b>	<b>13</b>

# 1. Inleiding

In het kader van het project Tijdreeksen Beroepsbevolking zijn de tijdreeksen van de beroepsbevolking naar geslacht uitgebreid met reeksen naar de achtergrondvariabele herkomst. Vanaf 1981 zijn tijdreeksen gemaakt van de werkzame en werkloze beroepsbevolking, naar verschillende herkomstgroepen. Om ook de arbeidsparticipatiegraad te kunnen presenteren, is de potentiële beroepsbevolking naar herkomst bepaald. De herkomstgroepen die worden onderscheiden zijn:

- autochtonen
- niet-westerse allochtonen
- westerse allochtonen

Eerst wordt een overzicht gegeven van de herkomstgerelateerde variabelen die beschikbaar zijn over de periode 1981-2007 (paragraaf 2). Vervolgens beschrijft paragraaf 3 de breuken in de definitie van de herkomstgerelateerde variabelen. Daarna wordt de methode om deze breuken te repareren toegelicht (paragraaf 4).

De resultaten van de gemaakte tijdreeksen (1981-2007) van de werkloze beroepsbevolking, werkzame beroepsbevolking en potentiële beroepsbevolking naar herkomst staan in paragraaf 5. De reeksen beroepsbevolking naar herkomst zijn volgens de nieuwste CCS-definitie 1991 (Bierings en Van der Valk, 1994) en sluiten aan bij de randtotalen van de beroepsbevolking naar geslacht (Kragt, 1995).

## 2. Overzicht van herkomstgerelateerde variabelen

De Arbeidskrachtentelling (AKT) van 1981, 1983 en 1985 kent slechts één herkomstgerelateerde variabele. In de Enquête Beroepsbevolking (EBB) van de jaren 1987–2007 staan verschillende herkomstgerelateerde variabelen. De tijdreeksen beroepsbevolking zijn gemaakt naar de achtergrondvariabele herkomst, zoals die vanaf 1996 gepubliceerd is in de EBB en ook op Statline staat.

### 2.1 AKT 1981, 1983, 1985

In de AKT bestanden akt81reeksn.sav, akt83reeksn.sav, en akt85reeksn.sav<sup>1)</sup> komt de variabele Nat5 voor. Deze herkomstgerelateerde variabele geeft de nationaliteit aan. Per persoon is maar één nationaliteit geregistreerd, dus eventuele problemen bij personen met een dubbele nationaliteit doen zich niet voor. Voor het bepalen van de beroepsbevolking naar herkomst in de jaren 1981, 1983, en 1985 zijn de codes van de variabele Nat5 ingedeeld in vier herkomstgroepen:

- autochtoon: 1
- niet-westers allochtoon: 26, 38, 34–36, 40–46
- westers allochtoon: 37, 39, 2–25, 27–33, 47–49
- onbekend: 50, 99

### 2.2 EBB 1987-1995

In het EBB bestand tijdreeks\_1987-1995.sav<sup>2)</sup> staan verschillende herkomstgerelateerde variabelen:

- natebb (nationaliteitscode beperkt)
- geblebb (geboortelandcode beperkt)
- etniebb (etniciteitscode)

De variabele etniebb is samengesteld uit combinaties van waarden van de variabelen natebb en geblebb. Tabel 1 geeft de samenstelling van etniciteit 1 (Nederlander; autochtoon), etniciteit 27 (Niet Nederlander, verder onbekend; allochtoon) en etniciteit 99 (Onbekend).

**Tabel 1**  
Samenstelling van variabele etniebb uit variabelen natebb en geblebb

etniebb	natebb	geblebb
1 (Nederlander)	1 (Nederlandse)	1 (Nederland)
1 (Nederlander)	1 (Nederlandse)	98 (Onbekend)
1 (Nederlander)	1 (Nederlandse)	99 (Weet niet of Weigert)
1 (Nederlander)	25 (Staatloos)	1 (Nederland)
1 (Nederlander)	27 (Niet Nederlandse, verder onbekend)	1 (Nederland)
1 (Nederlander)	99 (Weet niet of Weigert)	1 (Nederland)
27 (Niet Nederlander, verder onbekend)	1 (Nederlandse)	27 (Niet Nederland, verder onbekend)
27 (Niet Nederlander, verder onbekend)	27 (Niet Nederlandse, verder onbekend)	27 (Niet Nederland, verder onbekend)
27 (Niet Nederlander, verder onbekend)	27 (Niet Nederlandse, verder onbekend)	99 (Weet niet of Weigert)
99 (Onbekend)	1 (Nederlandse)	0 (Onbekend)
99 (Onbekend)	1 (Nederlandse)	97 (Onbekend)
99 (Onbekend)	25 (Staatloos)	0 (Onbekend)
99 (Onbekend)	25 (Staatloos)	97 (Onbekend)
99 (Onbekend)	97 (Onbekend)	97 (Onbekend)
99 (Onbekend)	98 (Onbekend)	98 (Onbekend)
99 (Onbekend)	99 (Weet niet of Weigert)	99 (Weet niet of Weigert)

Bron: CBS

<sup>1)</sup> BOS:\SRSH\srsh\beroep1\ebb\sah\analyse\akt-bestanden\nieuw

<sup>2)</sup> BOS:\SRSH\srsh\beroep1\ebb\sah\analyse\tijdreeksen\1987-1995

De overige etniciteiten worden als volgt bepaald:

- als natebb ≠ 1 (Nederlandse), dan geldt: etniciteit = natebb
- als natebb = 1 (Nederlandse) en geblebb ≠ 1 (Nederland), dan geldt: etniciteit = geblebb

De variabele etniebb in het EBB bestand 1987–1995 komt overeen met de cijfers in tijdreeksen 1987–1993 van beroepsbevolking naar etniciteit in de EBB publicatie van 1993 (Enquête Beroepsbevolking 1993; 1994). In de EBB 1993 behoren tot de etniciteit allochtonen zowel westerse allochtonen als ook niet-westerse allochtonen, maar ook de groep etniciteit onbekend. Voor het bepalen van de beroepsbevolking naar herkomst in de jaren 1987-1995 zijn de codes van de variabelen natebb, geblebb en etniebb ingedeeld in vier herkomstgroepen.

natebb

- autochtoon: 1
- niet-westerse allochtoon: 17–20, 22, 24, 26
- westerse allochtoon: 2–16, 21, 23
- onbekend: 0, 25, 27, 97–99

geblebb

- autochtoon: 1
- niet-westerse allochtoon: 17–20, 22, 24–26
- westerse allochtoon: 2–16, 21, 23
- onbekend: 0, 27, 97–99

etniebb

- autochtoon: 1
- niet-westerse allochtoon: 17–20, 22, 24–26
- westerse allochtoon: 2–16, 21, 23
- onbekend: 0, 27, 97–99

### 2.3 EBB 1996–2007

In de EBB bestanden reeks1996-2000.sav en reeks2001-2007.sav<sup>3)</sup> staan de volgende herkomstgerelateerde variabelen:

- NATS4 (code nationaliteit ingedikt)
- GEBSL4 (code geboorteland ingedikt)
- ETNI (eticiteit)
- ETNI2D (eticiteit aggregatie)
- HERKOMST (herkomstgroepering, op basis van geboorteland moeder, vader en persoon)
- HRKMST2D (herkomstgroepering (aggregatie), op basis van geboorteland moeder, vader en persoon)

Voor het bepalen van de beroepsbevolking naar herkomst in de jaren 1996–2007 zijn de codes van de variabelen NATS4, GEBSL4, ETNI en HRKMST2D ingedeeld in vier herkomstgroepen.

NATS4

- autochtoon: 010
- niet-westerse allochtoon: 170, 180, 190, 200, 220, 240, 260
- westerse allochtoon: 020, 030, 041, 042, 050, 060, 070, 080, 090, 100, 110, 120, 130, 140, 150, 160, 210, 230
- onbekend: 270, 998, 999

GEBSL4

- autochtoon: 010
- niet-westerse allochtoon: 170, 180, 190, 200, 220, 240, 250, 251, 260

<sup>3)</sup> BOS:\SRSRH\srsh\beroep1\ebb\sah\gebruikers\jaarbestanden

- westerse allochtoon: 020, 030, 040, 041, 042, 050, 060, 070, 080, 090, 100, 110, 120, 130, 140, 141, 142, 143, 150, 160, 210, 230
- onbekend: 270, 998, 999

#### ETNI

autochtoon: 10

- niet-westerse allochtoon: 170–200, 220, 240–260
- westerse allochtoon: 20–160, 210, 230, 231
- onbekend: 270, 999

#### HRKMST2D

- autochtoon: 10
- niet-westerse allochtoon: 31–35
- westerse allochtoon: 20
- onbekend: 99

### 3. Breuken in definitie van herkomstgerelateerde variabelen

In de periode 1981–2007 is de beroepsbevolking gepubliceerd naar verschillende herkomstgerelateerde variabelen: in de AKT van 1981, 1983 en 1985 naar nationaliteit, in de EBB van 1987–1995 naar etniciteit, in de EBB van 1996–2007 naar herkomst. Er zit dus een definitiebreuk tussen 1985 en 1987, en een definitiebreuk tussen 1995 en 1996. In 1981, 1983 en 1985 wordt onderscheid gemaakt tussen personen met de Nederlandse nationaliteit en personen met een niet-Nederlandse nationaliteit. Tussen 1987 en 1995 is naast de nationaliteit ook het geboorteland van de persoon bepalend voor de etniciteit van die persoon. Sinds 1996 wordt de herkomst vastgesteld op basis van zowel het geboorteland van de persoon als ook het geboorteland van de ouders. Dan is de nationaliteit van de persoon niet meer relevant voor het onderscheid tussen autochtoon en allochtoon. De definitie van autochtonen en allochtonen verschilt tussen de periode 1987–1995 en de periode 1996–2007. Bovendien zijn de allochtonen vanaf 1996 volgens een bepaalde verdeling van de landen van herkomst gegroepeerd in westerse en niet-westerse allochtonen.

#### *Definitie 1987–1995:*

- autochtonen: in Nederland geboren personen met de Nederlandse nationaliteit.
- allochtonen: personen die niet de Nederlandse nationaliteit bezitten en personen die wel de Nederlandse nationaliteit bezitten maar niet in Nederland zijn geboren.

#### *Definitie 1996–2007:*

- autochtonen: personen van wie beide ouders in Nederland geboren zijn.
- allochtonen: personen van wie minstens één ouder in het buitenland geboren is. Van een in het buitenland geboren allochtoon wordt zijn of haar geboorteland beschouwd als het land van herkomst. Van een in Nederland geboren allochtoon wordt het geboorteland van de moeder beschouwd als het land van herkomst, indien de moeder niet in Nederland is geboren. Indien betrokkene alsmede diens moeder in Nederland zijn geboren, dan wordt het geboorteland van de vader beschouwd als het land van herkomst.
- niet-westerse allochtonen: allochtonen van wie het land van herkomst is gelegen in Afrika, Azië (m.u.v. Japan en Indonesië), Latijns-Amerika of Turkije. Van een in het buitenland geboren allochtoon wordt zijn of haar geboorteland beschouwd als het land van herkomst.
- westerse allochtonen: allochtonen van wie het land van herkomst is gelegen in Europa (m.u.v. Turkije), Noord-Amerika, Indonesië, Japan of Oceanië (ondermeer Australië, Nieuw-Zeeland).



## 4. Methode van trendbreukcorrectie beroepsbevolking naar herkomst

De tijdreeksen naar herkomstgerelateerde achtergrondvariabele die gerepareerd worden zijn de werkloze beroepsbevolking, werkzame beroepsbevolking, en de potentiële beroepsbevolking. Deze tijdreeksen zijn steeds onderscheiden naar geslacht, en sluiten aan bij de randtotalen naar geslacht. Het repareren van de trendbreuken vindt plaats in een aantal stappen. Eerst zijn tijdreeksen naar herkomstgerelateerde achtergrondvariabelen gemaakt (paragraaf 4.1). Paragraaf 4.2 beschrijft de methode van trendbreukcorrectie voor de werkloze beroepsbevolking naar herkomst. De werkzame beroepsbevolking naar herkomst en de potentiële beroepsbevolking naar herkomst zijn op gelijke wijze gerepareerd als de werkloze beroepsbevolking naar herkomst. Bij het maken van de tijdreeksen van werkloze, werkzame, en potentiële beroepsbevolking naar herkomst is rekening gehouden met de onderlinge verbanden tussen deze drie variabelen (paragraaf 4.3).

### 4.1 Maken van tijdreeksen naar herkomstgerelateerde achtergrondvariabelen

Voor het berekenen van de (werkzame en werkloze) beroepsbevolking, de potentiële beroepsbevolking, de arbeidsparticipatiegraad, en het werkloosheidspercentage, zijn drie variabelen nodig:

- werkloze beroepsbevolking
- werkzame beroepsbevolking
- potentiële beroepsbevolking

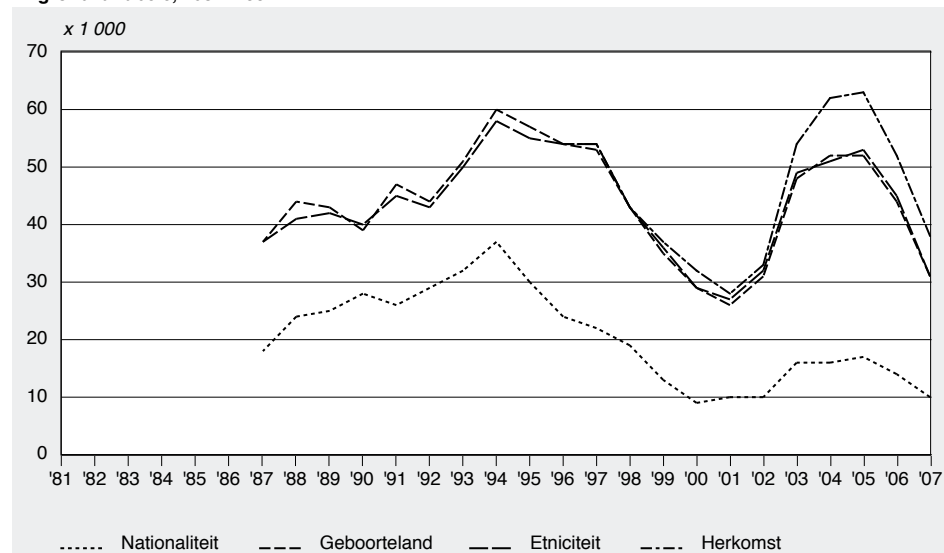
Van deze onderwerpvariabelen zijn over de periode 1981–2007 tijdreeksen gemaakt naar vier herkomstgerelateerde achtergrondvariabelen. Tussen haakjes staan de jaren dat deze achtergrondvariabele bekend is.

- nationaliteit (1981, 1983, 1985, 1987–2007)
- geboorteland (1987–2007)
- etniciteit (1987–2007)
- herkomst (1996–2007)

De herkomstgerelateerde variabelen beschreven in paragraaf 2 zijn telkens ingedeeld in vier herkomstgroepen:

- autochtonen
- niet-westerse allochtonen
- westerse allochtonen
- onbekend

#### 1. Werkloze beroepsbevolking, mannen, niet-westerse allochtonen, naar herkomstgerelateerde achtergrondvariabele, 1981–2007



Per onderwerpvariabele naar herkomstgroep, zijn vier tijdreeksen gemaakt, namelijk van nationaliteit, geboorteland, etniciteit en herkomst. Als voorbeeld is de werkloze beroepsbevolking (mannen) naar herkomstgroep niet-westerse allochtonen genomen (figuur 1).

In de grafiek staan de waarden van de werkloze beroepsbevolking (mannen, niet-westerse allochtonen) naar herkomstgerelateerde achtergrondvariabele in de jaren dat deze bekend is. Er lijkt een sterk verband te bestaan tussen de verschillende herkomstgerelateerde achtergrondvariabelen. Dit geldt ook bij de overige onderwerpvariabelen naar andere herkomstgroepen.

## **4.2 Schatten van werkloze beroepsbevolking naar herkomst**

### *4.2.1 Herkomst niet-westerse allochtonen*

Van de werkloze niet-westerse allochtonen zijn vier tijdreeksen bekend, namelijk van nationaliteit, geboorteland, etniciteit en herkomst. Vanwege het sterke verband tussen deze vier herkomstgerelateerde achtergrondvariabelen kunnen nationaliteit, geboorteland en etniciteit gebruikt worden als input om de herkomst te schatten. Zo is met behulp van multivariate regressie alle beschikbare herkomstgerelateerde informatie (nationaliteit, geboorteland, etniciteit) gebruikt voor het maken van een tijdreeks van de werkloze beroepsbevolking naar herkomst over de periode 1981–1995. Deze schatting gebeurt in vier stappen.

#### **Stap 1. Schatten van nationaliteit in 1982, 1984, 1986**

Eerst is de werkloze beroepsbevolking van niet-westerse allochtonen naar nationaliteit geschat in de jaren 1982, 1984 en 1986. Afhankelijke variabelen kunnen zijn:

- werkloze beroepsbevolking (randtotaal)
- de trend ( $\text{year} = \text{jaar} - 1980$ )

#### **Stap 2. Schatten van geboorteland in 1981–1986**

Daarna is de werkloze beroepsbevolking van niet-westerse allochtonen naar geboorteland geschat. Afhankelijke variabelen kunnen zijn:

- (geschatte) werkloze beroepsbevolking van niet-westerse allochtonen naar nationaliteit
- de trend ( $\text{year} = \text{jaar} - 1980$ )

#### **Stap 3. Schatten van etniciteit in 1981–1986**

Vervolgens is de werkloze beroepsbevolking van niet-westerse allochtonen naar etniciteit geschat. Afhankelijke variabelen kunnen zijn:

- (geschatte) werkloze beroepsbevolking van niet-westerse allochtonen naar geboorteland
- de trend ( $\text{year} = \text{jaar} - 1980$ )

#### **Stap 4. Schatten van herkomst in 1981–1995**

Tot slot is de werkloze beroepsbevolking van niet-westerse allochtonen naar herkomst geschat. Afhankelijke variabelen kunnen zijn:

- (geschatte) werkloze beroepsbevolking van niet-westerse allochtonen naar etniciteit
- de trend ( $\text{year} = \text{jaar} - 1980$ )

### *4.2.2 Herkomst westerse allochtonen*

Op dezelfde wijze zijn tijdreeksen gemaakt van de werkloze beroepsbevolking naar herkomstgroep westerse allochtonen.

#### 4.2.3 *Herkomst autochtonen*

Daarna is de werkloze beroepsbevolking naar herkomstgroep autochtonen afgeleid uit het randtotaal van de werkloze beroepsbevolking en de geschatte werkloze beroepsbevolking van niet-westerse en westerse allochtonen.

Schatten van werkzame beroepsbevolking en potentiële beroepsbevolking naar herkomst. Voorts zijn tijdreeksen gemaakt van de werkzame beroepsbevolking naar herkomst en de potentiële beroepsbevolking naar herkomst. Bij het schatten van de potentiële beroepsbevolking naar herkomst zijn ook de bevolkingsstatistieken gebruikt. Verder is bij het schatten rekening gehouden met de plausibiliteit van de onderlinge verbanden tussen werkloze beroepsbevolking, werkzame beroepsbevolking en potentiële beroepsbevolking. Deze verbanden worden uitgedrukt in de volgende ratio's:

$$\text{bruto arbeidsparticipatie} = \frac{\text{werkzame en werkloze beroepsbevolking}}{\text{potentiële beroepsbevolking}} * 100\%$$

$$\text{netto arbeidsparticipatie} = \frac{\text{werkzame beroepsbevolking}}{\text{potentiële beroepsbevolking}} * 100\%$$

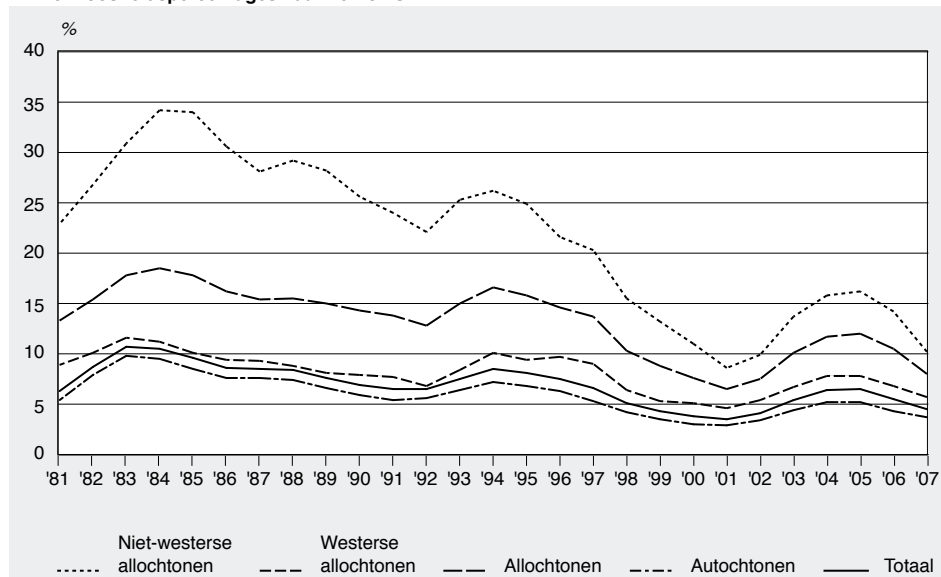
$$\text{totaal werkloosheidspercentage} = \frac{\text{werkzame beroepsbevolking}}{\text{werkzame en werkloze beroepsbevolking}} * 100\%$$

## 5. Resultaten van tijdreeksen beroepsbevolking naar herkomst

Van een aantal reeksen is bij wijze van voorbeeld een grafiek afgebeeld. Alle data zijn te vinden op de website van het CBS, op de database Statline.

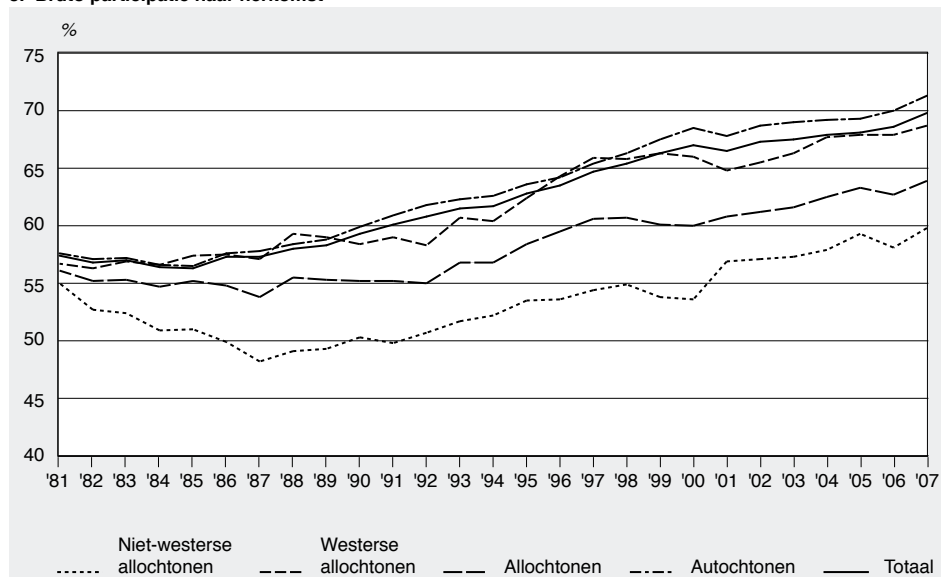
De werkloosheidspercentages zijn het hoogst voor niet-westerse allochtonen. De verschillen met de werkloosheid van westerse allochtonen en autochtonen zijn de afgelopen dertig jaar sterk afgenomen.

### 2. Werkloosheidspercentages naar herkomst



De bruto participatie naar herkomst is bij niet-westerse allochtonen lager dan bij autochtonen en niet-westerse allochtonen. De verschillen zijn de afgelopen dertig jaar redelijk constant. De tendens in werkloosheid is bij alle herkomstgroepen stijgend.

### 3. Bruto participatie naar herkomst



## Referenties

Bierings, H.B.A. en J. van der Valk, 1994, Beroepsbevolking en geregistreerde werkloosheid volgens CCS-definitie 1991: tijdreeksen 1987–1992. In: Enquête Beroepsbevolking 1993. Centraal Bureau voor de Statistiek, Voorburg/Heerlen.

Enquête Beroepsbevolking 1993, 1994, Centraal Bureau voor de Statistiek, Voorburg/Heerlen.

Kragt, C.M., 1995, Tijdreeksen geregistreerde werkloosheid en beroepsbevolking. In: Enquête Beroepsbevolking 1994. Centraal Bureau voor de Statistiek, Voorburg/Heerlen.