

2009 uitzonderlijk slecht economisch jaar voor Nederland

02

Krimp mondiale economie in 2009

- Aziatische landen als eerste uit het dal
- Economie eurozone krimpt nog sterker dan wereldeconomie

Krimp in 2009 in Nederland zelfs sterker dan in de jaren dertig

- Economische krimp in 2009 sterkste in reeks groeicijfers vanaf 1922
- Dalende export belangrijkste oorzaak voor recessie Nederlandse economie

Verminderde investeringen en productie

- In 2009 investeerden bedrijven en huishoudens 16,4 procent minder dan jaar eerder
- In vrijwel alle commerciële bedrijfstakken forse afname toegevoegde waarde

Crisis beïnvloedt werkgelegenheid en consumptie

- Werkloosheid stijgt, maar is internationaal gezien nog altijd laag
- Huishoudens geven minder uit door crisis, de overheid meer

De mondiale economische crisis is verre van onopgemerkt aan Nederland voorbij gegaan. De economische krimp was in de eurozone sterker dan die van de wereldeconomie. Nederland kende in 2009 zelfs de sterkste krimp sinds 1922 toen het CBS startte met metingen van economische groei. Export is de grootste stuwende kracht van de Nederlandse economie. De afname van de export was dan ook de belangrijkste oorzaak van de recessie in Nederland. Daarnaast droegen de afnemende investeringen van zowel bedrijven als huishoudens en een dalende consumptie bij aan de crisis in Nederland. Als gevolg van de crisis nam de werkgelegenheid af en besteedden consumenten minder. De overheid gaf juist meer uit, onder andere door allerlei stimuleringsmaatregelen om de economie weer vlot te trekken.

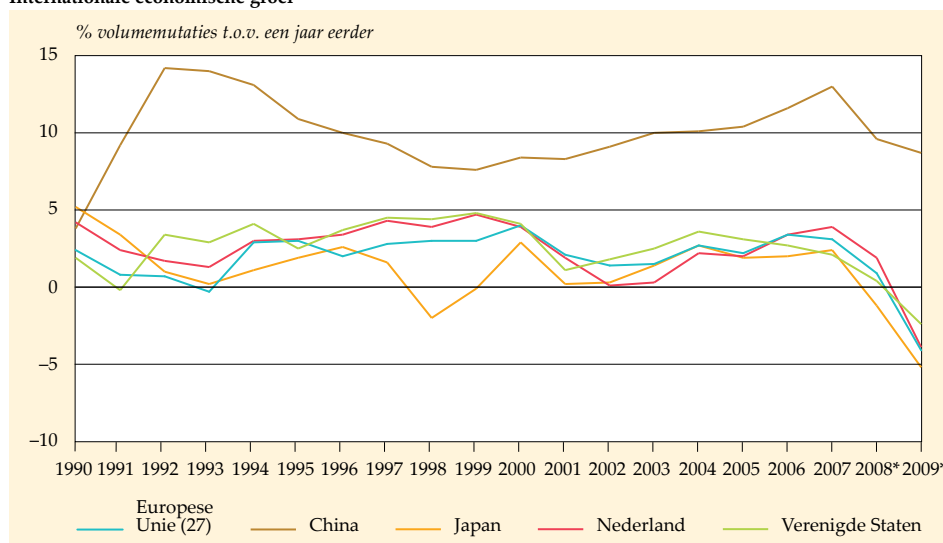
1. Krimp mondiale economie in 2009

- Aziatische landen als eerste uit het dal
- Economie eurozone krimpt nog sterker dan wereldeconomie

De mondiale economie kromp in 2009 met 0,6 procent ten opzichte van een jaar eerder. De krimp was het grootst in de eerste twee kwartalen van 2009. Centrale banken en overheden deden er ook in 2009 alles aan om het tij keren. Centrale banken verlaagden hun rentes verder tot bijna nul. Overheden gaven kapitaalsteun om banken voor de ondergang te behoeden en kwamen met stimuleringspakketten om de binnenlandse vraag op peil te houden. Deze maatregelen sorteerden effect. Het wereldhandelsvolume trok in de tweede helft van het jaar aan. Opkomend Azië is de enige regio waar al in het tweede kwartaal weer sprake was van een opleving. In 2009 groeiden de opkomende economieën in Azië door stimuleringsmaatregelen en toegenomen consumptie per saldo met 6,6 procent. De economische motor in deze regio is China. Ondanks de wereldwijde economische teruggang wist de Chinese economie in 2009 met 8,7 procent te groeien. In de opkomende economieën in Azië nam het bbp in het tweede kwartaal toe en in de meeste andere landen in dat deel van de wereld was de bbp-daling veel kleiner dan een kwartaal eerder.

De grootste toename van het handelsvolume werd dan ook gerealiseerd in Azië en dan met name in China. In het laatste kwartaal van 2009 groeide het wereldhandelsvolume met 6 procent ten opzichte van het voorafgaande kwartaal. Eind 2009 lag het wereldhandelsvolume echter nog steeds 8 procent onder het hoogtepunt van april 2008, maar 15 procent hoger dan het dieptepunt van mei 2009. Vrijwel overal nam de werkloosheid in het tweede kwartaal verder toe en liepen overheidstekorten verder op. Door de relatief lage olieprijs en de krimpende economie daalden de prijzen in de meeste landen.

Internationale economische groei



De economie van de eurozone is in 2009 met 4,1 procent ten opzichte van 2008 sterker gekrompen dan de wereldeconomie. Alle bestedingscategorïen droegen bij aan de forse krimp, maar de uitvoer kromp het sterkst, gevolgd door de investeringen. Om de economie te stimuleren verlaagde de ECB haar beleidsrente in 2009 verder van 2,5 procent tot 1 procent. Ook kwamen overheden met omvangrijke stimuleringsmaatregelen om de binnenlandse vraag te stimuleren. Naar schatting is er ter grootte van ruim 1 procent van het bbp uitgegeven aan stimuleringspakketen. De keerzijde hiervan is dat de status van de overheidsfinanciën in diverse landen fors is verslechterd.

2. *Krimp in 2009 in Nederland zelfs sterker dan in de jaren dertig*

- Economische krimp in 2009 sterkste in reeks groeicijfers vanaf 1922
- Dalende export belangrijkste oorzaak voor recessie Nederlandse economie

De wereldwijde economische malaise laat ook in Nederland zijn sporen na. De Nederlandse economie kromp in 2009 met 3,9 procent. In de reeks groeicijfers vanaf 1922 die het CBS beschikbaar heeft, is dit de sterkste krimp, sterker zelfs dan in de jaren dertig.¹⁾ Het jaar 2009 was dus een uitzonderlijk slecht jaar: de export en de investeringen kelderden, de consumptie door huishoudens nam af. Alleen de overheidsbestedingen kenden een forse groei.

De grote krimp van het bruto binnenlands product (bbp) zat voornamelijk in de eerste helft van 2009. Met een krimp in het tweede en het derde kwartaal was Nederland al in 2008 officieel in een recessie beland. In 2008 liep de krimp ten opzichte van het voorafgaande kwartaal al maar op om in het eerste kwartaal van 2009 uit te komen op ruim 2 procent. Ook in het tweede kwartaal was er nog een krimp van meer dan 1 procent. Hierna was er ten opzichte van een kwartaal eerder weer groei. Pas in het eerste kwartaal van 2010 lag het bbp ook weer hoger dan een jaar eerder. In het tweede kwartaal van 2010 is het bbp ongeveer 2 procent uitgekomen boven het niveau van het tweede kwartaal van 2009.

Economische krimp in alle provincies

De economische groei is in 2009 in alle provincies omgeslagen in een krimp. De economische teruggang was het grootst in Noord-Brabant. Ook in Limburg en Overijssel was de krimp groter dan het landelijk gemiddelde van 3,9 procent. De oorzaak hiervan ligt in de productiestructuur van deze provincies. In Noord-Brabant, Limburg en Overijssel is de industrie, die het zwaarst getroffen werd door de crisis, ruimer vertegenwoordigd dan in de rest van Nederland. In 2008 begon de neergang in de industrie en deze zette zich vervolgens door in 2009. Groningen, Zeeland en Zuid-Holland hadden het minste last van de economische recessie, maar ook hier kromp de economie met meer dan 3 procent.

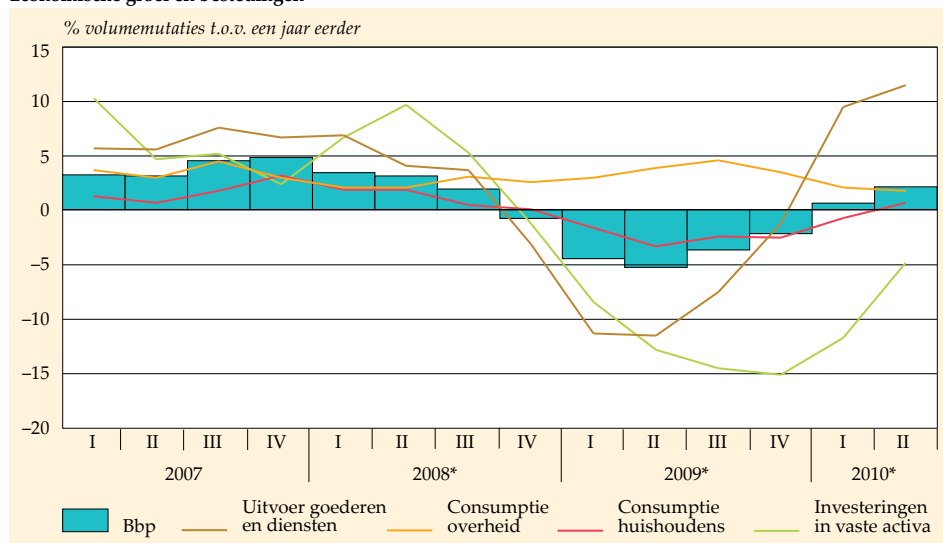
¹⁾ Over de oorlogsjaren heeft het CBS geen cijfers.

Zuid-Holland bevindt zich qua economische ontwikkeling doorgaans rond het Nederlands gemiddelde. In 2009 was dit echter niet het geval. De oorzaak is de omvang van de overheid in de regio Den Haag. De overheid was in 2009 één van de weinige bedrijfstakken waar nog sprake was van groei. De overheid maakt ruim 17 procent uit van de Haagse productiestructuur, terwijl dit landelijk nog geen 7 procent is. Zuid-Holland leed wel onder de sterk afgenomen activiteit in de Rotterdamse haven.

Oorzaken van de krimp

De krimp in 2009 werd voor een groot deel veroorzaakt doordat de buitenlandse vraag inzakte en dientengevolge de export en de industriële productie daalden. Ook de terugvallende binnenlandse vraag droeg bij aan de daling. In 2009 namen de investeringen in vaste activa gemiddeld met bijna 13 procent af, de uitvoer daalde met bijna 8 procent, terwijl huishoudens 2,5 procent minder consumeerden. De overheidsconsumptie bleef in 2009 met 3,7 procent stevig doorgroeien.

Economische groei en bestedingen



De export is de grootste stuwende kracht achter de groei van de Nederlandse economie. Door de drastische neergang van de wereldhandel in 2008 zakte de export in. Dit was de belangrijkste oorzaak voor de krimp in 2009. Het terugvallen van de export verklaart 2,3 procentpunt van de krimp van het bbp, de afgenomen investeringen 1,4 procentpunt en de afgenomen consumptie door huishoudens 0,7 procentpunt. Ook de afbouw van de voorraden droeg bij aan de krimp, voor 0,3 procentpunt. Zonder de gestegen overheidsconsumptie was de krimp nog 0,8 procentpunt hoger uitgevallen.

Staatsschuld opgelopen

De inkomsten van de overheid daalden in 2009 met ruim 5 procent. Naast een forse daling van de aardgasbaten door een afgenomen afzet en prijs, verminderden ook de inkomsten uit belastingen sterk vanwege de afname van winst, consumptie en werkgelegenheid. De overheidsuitgaven stegen in 2009 met 7 procent. Het grootste deel van de stijging van de overheidsuitgaven heeft structurele oorzaken, zoals de vergrijzing. Hier bovenop kwamen in 2009 extra uitgaven vanwege onder meer het toegenomen aantal werkloosheidsuitkeringen en de steun aan banken. Door de afname van de inkomsten en de stijging van de uitgaven raakte het Nederlandse overheidssaldo in 2009 na drie opeenvolgende jaren van overschotten stevig in de min. Het overheidssaldo kwam uit op -5,4 procent van het bbp, waarmee de 3-procentnorm van de Economische en Monetaire Unie (EMU) fors werd overschreden. Mede door het opgelopen overheidstekort viel de overheidsschuld met 60,8 procent van het bbp eveneens buiten de EMU-norm van 60 procent. De schuld nam met 0,5 miljard euro toe.

3. Verminderde investeringen en productie

- In 2009 investeerden bedrijven en huishoudens 16,4 procent minder dan jaar eerder
- In vrijwel alle commerciële bedrijfstakken forse afname toegevoegde waarde

Investeringen sterk afgenomen

De afname van de bruto-investeringen in vaste activa met 12,7 procent was de eerste sinds 2004 en een van de sterkste afnames sinds de jaren dertig. Bedrijven en huishoudens investeerden in 2009 samen 16,4 procent minder dan een jaar eerder. De overheidsinvesteringen stegen nog wel met 5,8 procent. De bouw is gemiddeld genomen goed voor ongeveer 60 procent van alle investeringen. Zowel de investeringen in woningen als in bedrijfsgebouwen liepen in 2009 echter sterk terug. In woningen werd 13,6 procent minder geïnvesteerd, in bedrijfsgebouwen 7,1 procent. In grond-, weg- en waterbouwkundige werken (GWW) werd nog wel meer geïnvesteerd. Deze GWW-investeringen worden voornamelijk gefinancierd door de overheid.

De investeringen in vervoermiddelen voor zakelijk gebruik liepen met bijna een kwart terug. Dit betrof zowel personenauto's voor zakelijk gebruik (-29,0 procent), als overige wegvervoermiddelen (-35,7 procent).

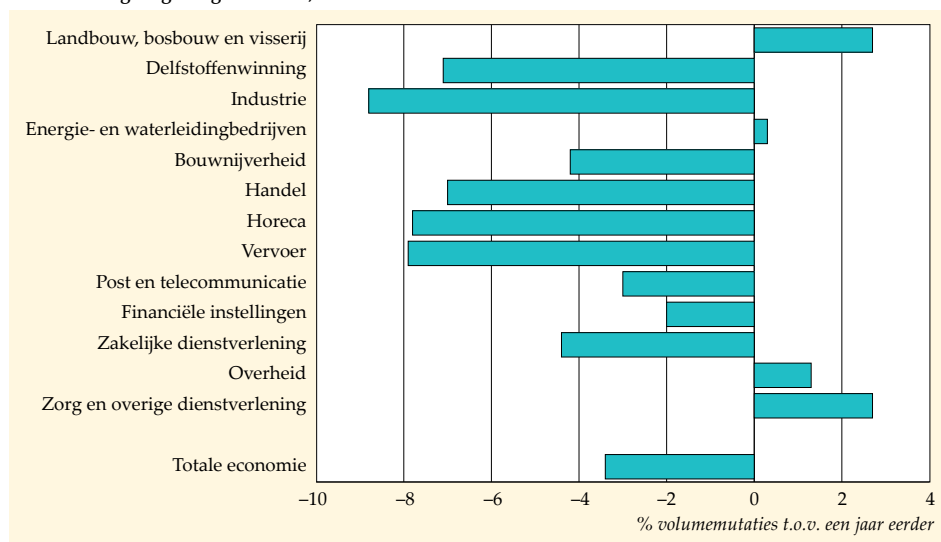
In machines en installaties werd in 2009 ruim 17 procent minder geïnvesteerd dan in 2008. De toename was in 2008 al enigszins afgevlakt. De investeringen in computers zijn in 2009 met 5,3 procent gedaald terwijl deze in 2008 nog met 14,6 procent waren gestegen. Ook bij software is sprake van een sterke verandering: een daling van 10,1 procent na een stijging van 10,4 procent in 2008.

Productie gekrompen

De grootste daling van de toegevoegde waarde was terug te vinden in de industrie. Deze kromp met 8,8 procent in 2009 na een jaar eerder ook al met 1,9 procent te zijn gedaald. Binnen de industrie kreeg de transportmiddelenindustrie de grootste klap te verwerken met een teruggang van 31,3 procent. Ook de basismetalaalindustrie zag haar toegevoegde waarde met 23,8 procent fors afnemen.

Naast de industrie kregen vrijwel alle commerciële bedrijfstakken met flinke afnames van hun toegevoegde waarde te maken. Vooral de horeca en de vervoerssector leden onder de gevolgen van de economische crisis, maar ook de handel, de bouw, de financiële en zakelijke dienstverlening en de delfstoffenwinning zagen hun toegevoegde waarde afnemen. De daling van de toegevoegde waarde van de delfstoffenwinning werd veroorzaakt door een afname van de vraag naar aardgas vanuit zowel het buitenland als de binnenlandse industrie.

Ontwikkeling toegevoegde waarde, 2009*



Opvallend is dat de sector landbouw, bosbouw en visserij ondanks sterk dalende inkomsten toch nog een stijging van de toegevoegde waarde kende van 2,7 procent. Dit kwam vooral doordat gunstige weersomstandigheden zorgden voor een hogere productie. Het prijsniveau in de landbouw was gemiddeld echter 8 procent lager dan in 2008, waardoor het inkomen binnen deze sector in 2009 een absoluut dieptepunt bereikte.

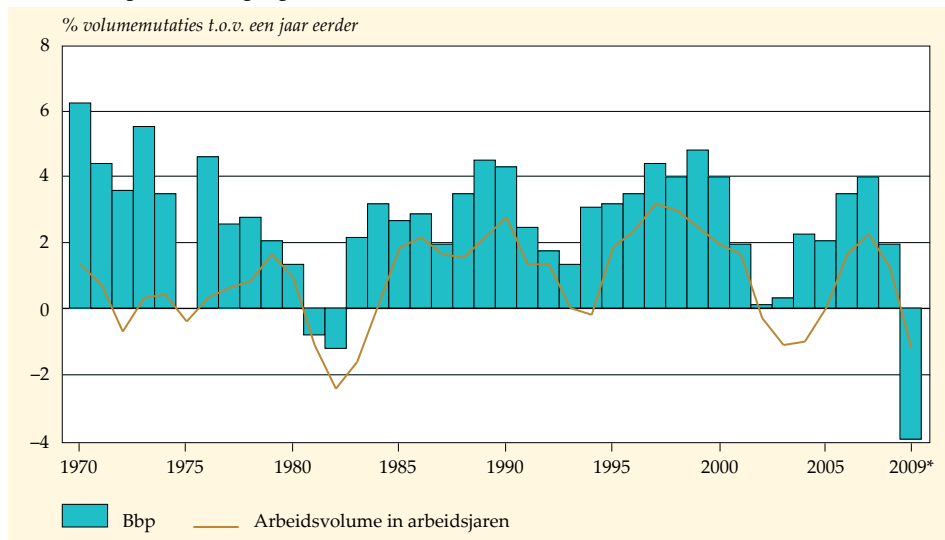
4. Crisis beïnvloedt arbeidsvolume en consumptie

- Werkloosheid stijgt, maar is internationaal gezien nog altijd laag
- Huishoudens geven minder uit door crisis, de overheid meer

Arbeidsvolume daalt, werkloosheid stijgt, toename inkomen afgeremd

Het arbeidsvolume van werkzame personen nam in 2009 af met 1,1 procent. Ten opzichte van de bbp-krimp is deze afname nog gematigd, wat gebruikelijk is. De arbeidsmarkt reageert doorgaans namelijk vertraagd op conjuncturele ontwikkelingen. De werkloosheid steeg in 2009 met 1 procentpunt tot 4,8 procent. Dat was overigens nog altijd de laagste werkloosheid binnen de Europese Unie. De afnemende werkgelegenheid had een remmende werking op de inkomens van huishoudens. De sterk gedaalde winsten van zelfstandigen hadden hetzelfde effect. Doordat zittende werknemers er wegens eerder afgesproken cao-loonsverhogingen nog behoorlijk op vooruit gingen, steeg hun inkomen echter nog licht. Ook een stijging van het totaal aan ontvangen uitkeringen droeg bij aan de toename van het totaal aan ontvangen inkomen. Tegenover de gestegen ontvangsten uit loon en uitkeringen stonden sterk teruglopende inkomsten uit vermogen en eigen onderneming. Zo daalden de dividenduitkeringen aan huishoudens met 3,5 miljard euro en verdienden zelfstandigen 1,3 miljard euro minder dan in 2008.

Economische groei en werkgelegenheid



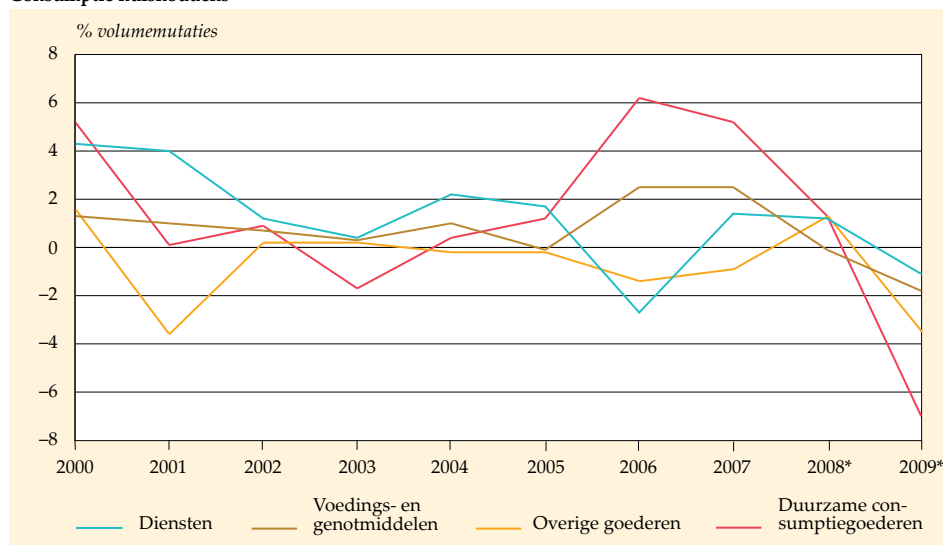
Consumptie huishoudens gedaald, overheidsbestedingen gestegen

De consumptie door huishoudens daalde in 2009 met 2,5 procent. Een vergelijkbaar grote afname vond voor het laatst plaats in het begin van de jaren tachtig van de vorige eeuw.

Huishoudens besteedden 4,4 procent minder aan goederen en 1,1 procent minder aan diensten. In 2008 kenden beide consumptiecategorieën nog een lichte stijging.

Consumenten kochten 1,8 procent minder voedings- en genotmiddelen. Een substantiële daling van de bestedingen aan voedings- en genotmiddelen is de laatste twintig jaar niet voorgekomen. De consumptie van duurzame goederen nam af met 7,0 procent. Het is gebruikelijk dat mensen in tijden van laagconjunctuur minder duurzame goederen kopen. De uitgaven aan overige goederen, waaronder bijvoorbeeld benzine, daalden met 3,5 procent. De afname van diensten in 2009 daalde slechts licht. Tegenover een verdere daling van de consumptie in de horeca stonden hogere uitgaven aan huisvesting en financiële en zakelijke diensten.

Consumptie huishoudens



In tegenstelling tot de huishoudens gaf de overheid in 2009 meer uit dan een jaar eerder. De volumegroei van de overheidsconsumptie bedroeg 3,7 procent. In 2008 was de groei nog 2,5 procent. De uitgaven van de overheid kunnen worden verdeeld in collectieve en individuele overheidsuitgaven. De collectieve uitgaven betreffen zaken van algemeen belang en stegen met 4,3 procent. De individuele uitgaven zijn toe te rekenen aan specifieke groepen burgers. Deze uitgaven stegen met 3,4 procent.

Financieel vermogen van huishoudens herstelt zich aan de hand van de beurzen

Het financieel vermogen van huishoudens heeft in 2008 door de financiële crisis een flinke klap gekregen. Met name door het herstel van de beurzen werd in 2009 van het verloren vermogen van 144 miljard weer 119 miljard euro teruggewonnen. Dit is met inbegrip van het vermogen van levensverzekeraars en pensioenfondsen dat in de Nationale rekeningen aan huishoudens wordt toegerekend. Door dalende huizenprijzen werd de waarde van het niet-financiële bezit wel iets lager.

Kerncijfers: Bijdragen bestedingscomponenten aan de economische groei

	2005	2006	2007	2008*	2009*
	<i>%-punt</i>				
Consumptieve bestedingen	0,5	1,4	1,3	0,8	0,1
w.v.					
huishoudens	0,4	0,9	0,6	0,3	-0,7
overheid	0,1	0,5	0,7	0,5	0,8
Investingen in vaste activa	0,5	0,7	0,9	0,6	-1,4
Verandering in voorraden	0,0	0,0	0,0	-0,1	-0,3
Uitvoer	1,0	1,2	1,7	0,6	-2,3
	<i>% volumemutaties</i>				
Bruto binnenlands product	2,0	3,4	3,9	1,9	-3,9

Kerncijfers: Investerings

	2000	2005	2006	2007	2008*	2009*	Ontwik- keling 2009* t.o.v. 2008*
	<i>mld euro</i>						<i>% volume- mutaties</i>
Woningen	24,7	31,1	34,2	36,6	38,1	33,8	-13,6
Bedrijfsgebouwen	15,0	14,7	15,4	17,9	20,7	19,9	-7,1
Grond- weg- en waterbouw	9,9	10,8	11,4	11,9	12,8	13,3	4,8
Vervoermiddelen	9,9	10,1	11,4	11,8	12,4	9,5	-24,6
w.o.							
personenauto's	6,4	6,9	7,4	8,2	7,7	5,5	-29,0
overige wegvoersmiddelen	1,9	1,9	2,2	2,3	2,6	1,7	-35,7
Machines en installaties	14,8	12,6	14,3	15,8	16,6	13,9	-17,1
Computers	4,3	4,3	4,5	4,9	4,9	4,3	-5,3
Overige materiële vaste activa	5,3	5,7	6,0	6,9	7,2	6,0	-18,7
Software	6,1	7,0	7,7	8,3	9,4	8,5	-10,1
Totaal	91,7	97,0	106,4	114,3	122,7	108,9	-12,7