

# Pendelen naar Nederland: oude en nieuwe grensarbeiders

Corpeleijn, A. 2009. *Grensoverschrijdende arbeid: werken in Nederland, wonen in het buitenland*. Sociaaleconomische trends, aflevering 4e kwartaal 2009 (www.cbs.nl).

***In deze bijdrage staat de pendel van België en Duitsland naar Nederland centraal. Er waren begin 2009 ongeveer 90 000 werknemers die in België of Duitsland woonden, en in Nederland werkten. Dat is meer dan in het verleden. Wat zijn de oorzaken van deze toename? Wie zijn de nieuwe grenspendelaars?***

is daarentegen toegenomen, vooral naar Nederland, Denemarken en Oostenrijk.

Grensarbeid is dus vooral in een beperkt aantal regio's van belang. Toch is er ook een Europese dimensie. Vrij werknemersverkeer is belangrijk in het kader van de Europese Unie, onbelemmerde

grensarbeid hoort daarbij. De Europese Unie stimuleert al geruime tijd grensoverschrijdende samenwerking. In heel Europa zijn grensoverschrijdende samenwerkingsverbanden (de Euregio's) die onder meer proberen grensarbeid te bevorderen. Een voorbeeld is de Euregio Maas-Rijn, gelegen rondom de Maas en ten westen van de Rijn, met 3,9 miljoen inwoners. Dit is een samenwerkingsverband van Belgische en Nederlandse provincies en van de regio Aken. Activiteiten om grensarbeid te stimuleren zijn bijvoorbeeld internationale arbeidsmarktverkenningen, voorlichting, arbeidsbemiddeling en het oplossen van knelpunten die zich bij grensarbeid voordoen.

## **De Europese context**

Grensarbeid is in West-Europa van beperkte omvang. Dit ligt voor de hand. Dagelijks heen en weer reizen tussen de woning en een buitenlands werkadres is alleen goed te doen voor werknemers die in de buurt van een nationale grens wonen en niet ver daarvandaan, aan de andere kant van de grens werken.

Volgens een recent rapport werkten in 2006/2007 in de vijftien oude EU-landen plus Zwitserland ongeveer 700 000 grenspendelaars (cross-border workers). Bijna de helft hiervan werkte in Zwitserland of Luxemburg, landen met een grote inkomende grenspendel (MKW, 2009). De meeste grenspendelaars gaan dagelijks op en neer tussen woning en werkadres. Wekelijkse pendel komt in West-Europa weinig voor.

Niet alleen in Zwitserland en Luxemburg, maar in vrijwel alle landen, waaronder Nederland en België, is de inkomende grenspendel tussen 2000 en 2007 sterk toegenomen. Duitsland is hierop een uitzondering: de inkomende pendel van dat land is afgenomen. De uitgaande pendel van Duitsland

## **Factoren die (grens)pendel bepalen**

Grenspendelaars hebben soms te maken met specifieke 'grensproblemen'. Deze kunnen voortkomen uit nationale verschillen op het gebied van belastingen en sociale zekerheid. Ook de erkenning van onderwijsdiploma's in het buitenland kan een probleem zijn. De nationale grens zal soms de mobiliteit van de werknemers beperken, hoewel het ook

voordelen kan hebben om in land A te wonen en in land B te werken.

Afgezien van de mogelijke invloed van de nationale grens, wordt de grenspendel vooral bepaald door factoren die ook bij binnenlandse pendel een belangrijke rol spelen, namelijk de werkgelegenheid, woonfactoren en verhuizingen om persoonlijke redenen, en reistijden en -afstanden.

Pendel kan ontstaan doordat mensen buiten hun woonomgeving gaan werken, omdat daar meer of aantrekkelijker werk te vinden is. In dat geval is dus de werkgelegenheid bepalend. Wervingsacties van werkgevers kunnen dergelijke pendelstromen op gang brengen of vergroten. Speciaal in het geval van grenspendel kunnen ook loonverschillen of andere verschillen in arbeidsvoorwaarden een rol spelen.

Pendel kan ook ontstaan door migratie, bijvoorbeeld als men blijft werken waar men werkt, maar naar een ander gebied verhuist. De pendel kan dan vooral te maken hebben met de woningmarkt. Ook bij grenspendel kunnen dergelijke verhuizingen een rol spelen, vooral als wonen aan de andere kant van de grens aantrekkelijk is.

Een grote afstand of een lange reisduur maakt heen en weer reizen tussen de woning en het werkadres bezwaarlijk en kostbaar. Als de afstand te groot is, zal de werknemer niet dagelijks heen en weer kunnen reizen, maar in de omgeving van het werk verblijven, bijvoorbeeld in een pension.

## **Informatiebronnen**

De vroegere informatie over grensarbeid was gebaseerd op gegevens van de Nederlandse ziekenfondsen en betrof ziekenfondsverzekerde werknemers. Ziektenfondsverzekerd waren werknemers met een loon beneden een bepaalde loongrens.<sup>1</sup>

De nieuwere gegevens over grenspendel kennen geen loongrens, en zijn gebaseerd op de loonaangiften die werkgevers bij de Belastingdienst indienen.

In deze bijdrage zijn grenspendelaars gedefinieerd als in Nederland werkende werknemers met een woonadres in België of Duitsland. Hoe vaak de werknemer

naar huis gaat, en of hij in de grensstreek woont en/of werkt, speelt in deze definitie geen rol.<sup>2</sup>

## **De grenspendel naar Nederland in het verleden**

Pendel vanuit België (Vlaanderen) naar Nederland is niet nieuw. Al in de jaren twintig van de vorige eeuw haalde Philips werknemers uit België naar Eindhoven. Het bedrijf organiseerde zelf busvervoer. Ook na de Tweede Wereldoorlog werd lange tijd busvervoer voor industrieel personeel naar Nederland georganiseerd, onder meer voor in België wonende werknemers van Nederlandse bedrijven. Volgens de Philips Koerier, het personeelsblad van Philips, werkten in 1977 ongeveer 3 500 Belgische werknemers bij Philips in Nederland. Het grootste deel van deze werknemers woonde in de grensstreek en werkte in de bedrijven in Zuid-Limburg, Noord-Brabant en Zeeuws-Vlaanderen.

In 2000 werkte nog altijd een belangrijk deel (ongeveer 40 procent) van de ziekenfondsverzekerde grenspendelaars uit België in de industrie (Malfait, 2002). De meeste grensarbeiders werkten toen echter in de dienstensector, onder wie Vlaamse verpleegkundigen die in Nederlandse ziekenhuizen werkten.

Figuur 1 laat de historische ontwikkeling zien. Vooral in 1970-1984 vertoonde de pendel van België naar Nederland duidelijk een afnemende tendens, mogelijk als gevolg van het verdwijnen van arbeidsplaatsen in de Nederlandse industrie. Na 1995 echter nam de pendel van België naar Nederland geleidelijk toe.

Figuur 1 laat ook zien dat de grenspendel van Duitsland naar Nederland lange tijd zeer gering is geweest.<sup>3</sup> Des te opmerkelijker is de plotselinge en sterke stijging tegen het eind van de jaren negentig.

In 2005 bedroeg het aantal ziekenfondsverzekerde pendelaars naar Nederland vanuit België en Duitsland samen 35 000 werknemers. Dat is meer dan twee keer zoveel als tien jaar daarvoor. Tegelijk is de uitgaande pendel van Nederland naar Duitsland juist afgenomen. Welke factoren in welke mate hierbij een rol hebben gespeeld, was niet duidelijk (vergelijk Vaessens, 2006).

## De grenspendel tegenwoordig

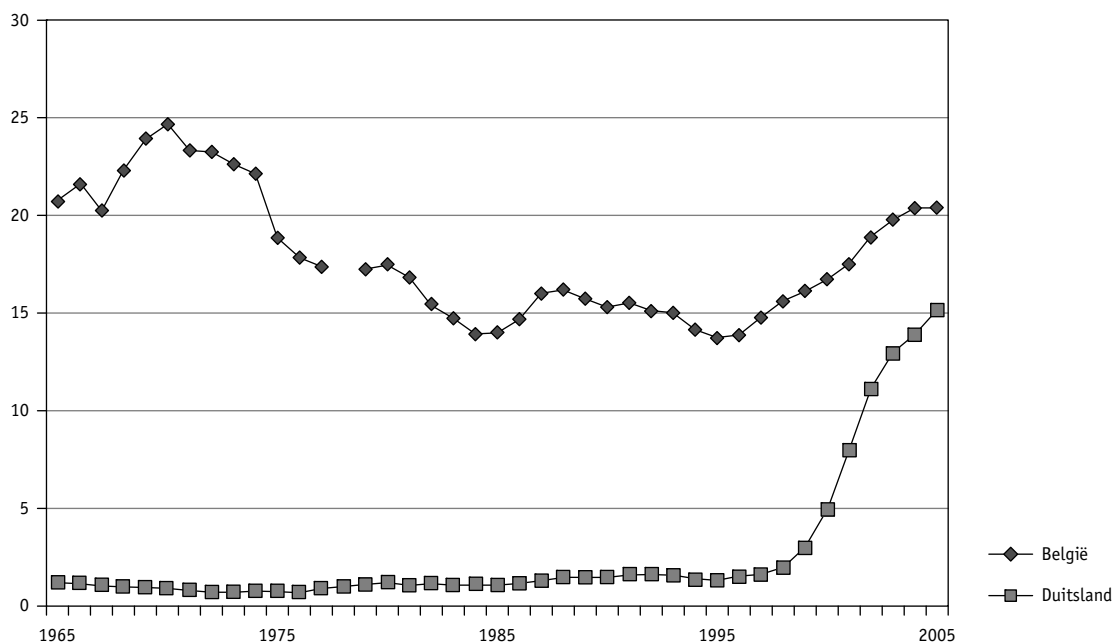
Begin 2009 werkten in Nederland 90 000 werknemers die in België of Duitsland woonden. Hiervan had naar schatting 30 procent een loon boven de vroegere loongrens van de vroegere Ziekendwetswet, en zouden dus vroeger niet in de statistieken zijn opgenomen. Houdt men hiermee rekening, dan blijft toch de conclusie dat de grenspendel naar Nederland tussen 2005 en 2009 fors is toegenomen. De stijgende lijn van vroeger heeft zich dus doorgezet.

In deze bijdrage gaat de aandacht vooral uit naar twee aspecten van deze pendelstromen:

1. De nationaliteit van de pendelaars. In hoeverre gaat het om werknemers met de nationaliteit van het woonland (België of Duitsland), dan wel om werknemers met de Nederlandse nationaliteit? Hoeveel van de pendelaars zijn migranten die uit Nederland afkomstig zijn?
2. Het aandeel van de uitzendkrachten in deze stromen. De uitzendbureaus spelen in Neder-

**Figuur 1.**

Ziekendwetsverzekerde in Nederland werkende grensarbeiders, wonend in België en Duitsland (x 1000)



Bron: CBS (Statistiek grensarbeid)

**Tabel 1.**

Werknemers die in België of Duitsland wonen en in Nederland werken (x 1000)

		België	Duitsland	Totaal
2007	maart	41	40	81
	september	44	49	93
2008	maart	46	50	96
	september	46	57	103
2009	maart	45	46	91

Bron: CBS

land een belangrijke rol bij de tewerkstelling van Oost-Europese werknemers. Geldt dit ook voor de grenspendelaars uit België en Duitsland?

#### Nationaliteit

De groep grenspendelaars blijkt voor een groot deel te bestaan uit werknemers die de Nederlandse nationaliteit hebben.<sup>4</sup> Van de pendelaars uit België heeft ongeveer 60 procent de Nederlandse nationaliteit, en van de werknemers uit Duitsland een op de drie.

De meeste grenspendelaars met de Nederlandse nationaliteit hebben ooit in Nederland gewoond, in veel gevallen nog niet zo lang geleden. Vastgesteld kon worden dat 73 procent van de grenspendelaars met de Nederlandse nationaliteit vanaf begin 1995 enige tijd in Nederland had gewoond. Van de grensarbeiders die niet de Nederlandse nationaliteit hadden, had 8 procent enige tijd in Nederland gewoond. Veel grenspendelaars zijn dus uit Nederland geëmigreerd, ook al wonen zij wellicht niet ver van hun vroegere woonplaats.

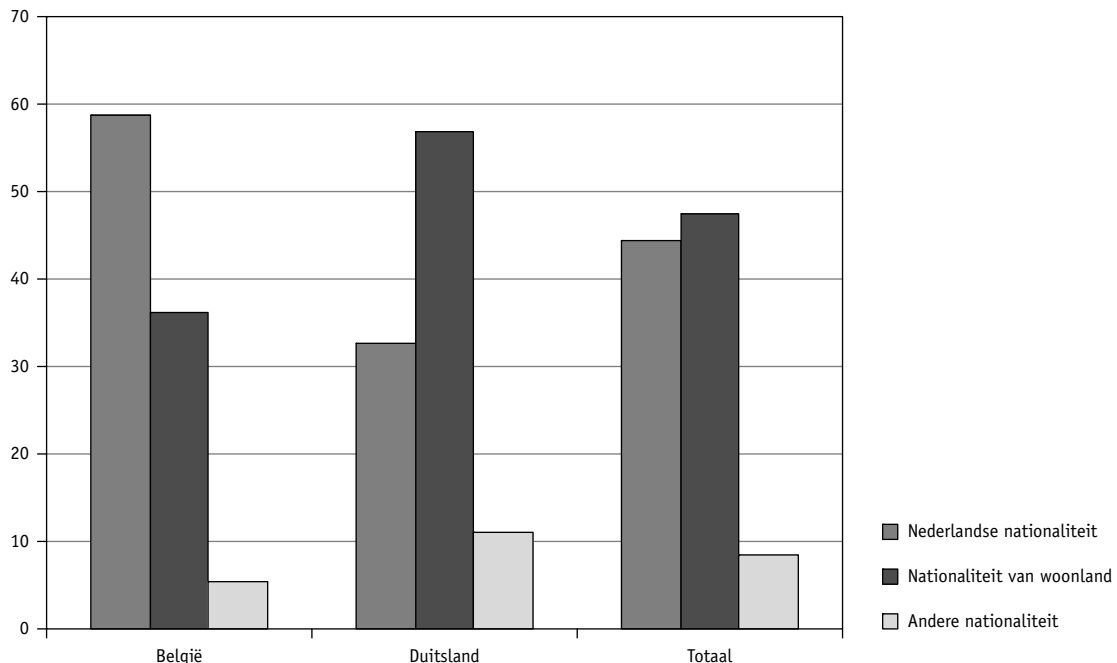
Een bijzonderheid van de groep werknemers die in Duitsland wonen en niet de Nederlandse nationaliteit hebben is dat deze voor ruim 80 procent uit mannen bestaat. Dit is duidelijk meer dan bij de andere groepen, waar het aandeel van de mannen rond 60 procent ligt.

#### Uitzendkrachten

Een opmerkelijk aspect van de huidige grenspendel naar Nederland vanuit België en Duitsland is dat deze voor ongeveer een kwart uit uitzendkrachten bestaat. Dit is een hoog percentage, aangezien in Europa slechts 2 procent van de werknemers als uitzendkracht werkt (CIETT, 2009). In september 2008 waren er ruim 25 000 in Nederland werkende uitzendkrachten met een woonadres in België of Duitsland. Dit zijn voornamelijk Duitse uitzendkrachten. Uitzendwerk komt vooral voor onder de grenspendelaars die in Duitsland wonen en niet de Nederlandse nationaliteit hebben, en veel minder bij de pendelaars met de Nederlandse of Belgische nationaliteit (figuur 3).

**Figuur 2.**

Verdeling van de in Nederland werkende grenspendelaars per woonland naar nationaliteit, september 2008 (%)



Bron: CBS

Uitzendbureaus spelen tegenwoordig dus een grote rol bij de pendel van Duitsland naar Nederland. De toename van de grenspendel van Duitsland naar Nederland betreft voor een belangrijk deel uitzendwerk. Deze pendel lijkt dan ook conjunctuurgevoeliger dan de pendel van België naar Nederland.

Nederland kent duizenden uitzendbureaus en uitleenbedrijven, variërend van zeer klein tot zeer groot. Er zijn kleine uitzendorganisaties die op beperkte schaal grensarbeiders bemiddelen, en internationaal opererende uitzendbureaus die honderden of duizenden buitenlandse werknemers in Nederland uitleenen. Deze internationale uitzendorganisaties kunnen in Nederland bedrijven benaderen, en vanuit een buitenlandse vestiging werknemers aantrekken. Sommige uitzendorganisaties zijn min of meer gespecialiseerd in de uitzending van Duitse en/of Poolse werknemers. Een deel van deze werknemers werkt op grote afstand van de woning en maakt gebruik van door de uitzendbureaus verzorgde groepsgewijze huisvesting. Groepsgewijze huisvesting van buitenlandse werknemers door uitzendbureaus is in Nederland

tegenwoordig normaal. In de CAO voor Uitzendkrachten 2009-2014 zijn hiervoor regels opgenomen. Volgens de CAO beoogt de uitzendonderneming geen winst te maken op de huisvesting van de uitzendkracht en bedraagt de beschikbare woonruimte per persoon minimaal tien vierkante meter (artikel 45).

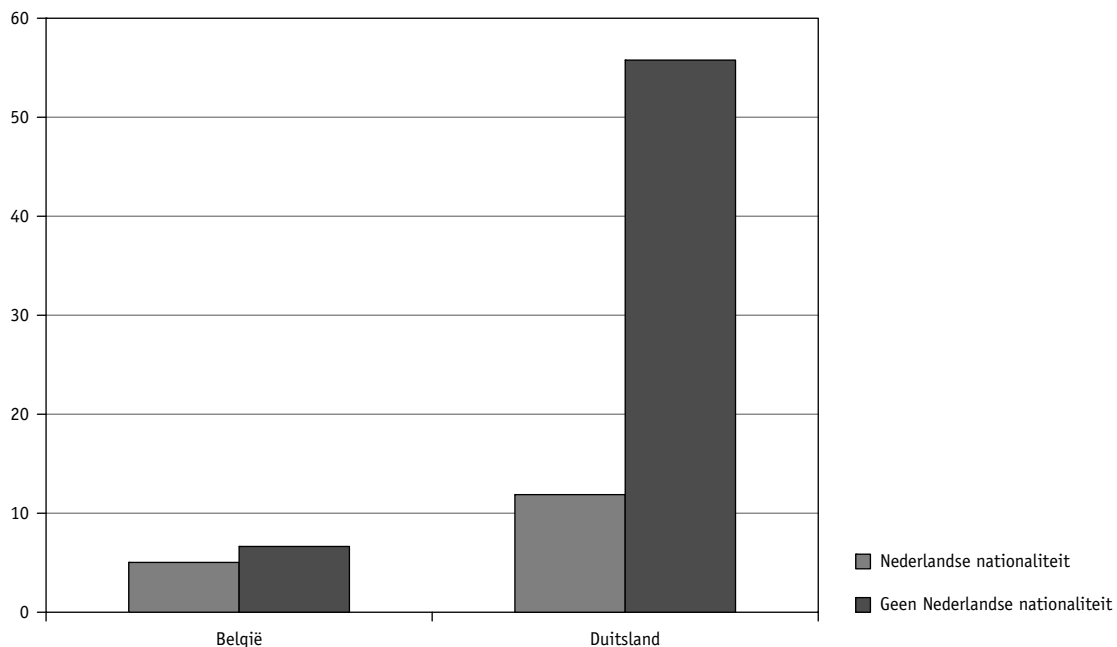
## Tot besluit

De grenspendel van België en Duitsland naar Nederland is de laatste tien jaar sterk toegenomen. De pendel van Duitsland naar Nederland is decennialang minimaal geweest, maar is sinds het eind van de jaren negentig explosief gegroeid. De pendel van België naar Nederland was in het verleden al van betekenis, en is sinds het midden van de jaren negentig toegenomen.

Diverse factoren en omstandigheden hebben bijgedragen tot genoemde ontwikkelingen. Op de achtergrond spelen algemene factoren, zoals de toenemende mobiliteit, de relatief gunstige situatie op

**Figuur 3.**

Aandeel van de uitzendkrachten onder de pendelaars per woonland en nationaliteit, september 2008 (%)



**Bron:** CBS

de Nederlandse arbeidsmarkt en de toenemende grensoverschrijdende samenwerking een rol. Van meer direct belang lijken de woningmarkt in de grensregio's en de internationale arbeidsbemiddeling van de uitzendbureaus.

De grenspendel van België en Duitsland naar Nederland bestaat voor bijna de helft uit werknemers met de Nederlandse nationaliteit. Bijna driekwart van deze groep is in het recente verleden (sinds het midden van de jaren negentig) vanuit Nederland naar België of Duitsland verhuisd. Veel grenspendelaars zijn dus migranten die in het oude moederland werken. Het lijkt er dus op dat buiten de arbeidsmarkt gelegen factoren aanzienlijk hebben bijgedragen tot de toename van de grenspendel naar Nederland.

Deze grenspendel van migranten zal zich voor een belangrijk deel in de grensstreek afspelen. Op enkele plaatsen in België en Duitsland die dicht bij de Nederlandse grens liggen, wonen nogal wat Nederlanders. In België gaat het dan bijvoorbeeld om Antwerpen, Hamont-Achel, Lommel, Lanaken, Ravels en Hoogstraten, en in Duitsland om plaatsen als Gronau, Emmerich, Kleve en Aken. In de laatste tien jaar is het aantal Nederlanders in België en Duitsland toegenomen. De beschikbaarheid van aantrekkelijke woningen in de grensstreken lijkt hierbij een belangrijke factor te zijn (van Agtmaal-Wobma et al., 2007).

De tweede factor, de internationale arbeidsbemiddeling van de uitzendbureaus, is vooral van belang voor de pendel van Duitsland naar Nederland. De pendel uit Duitsland bestaat tegenwoordig voor 40 procent uit uitzendkrachten. Er is dus in de afgelopen jaren een flinke groep in Nederland werkende en in Duitsland wonende uitzendkrachten ontstaan.

André Corpeleijn  
Centraal Bureau voor de Statistiek (CBS)

#### Noten

1. Nederland kende tot 2006 ziekenfondsverzekerden en particulier verzekerden. Ziektenfondsverzekerd in Nederland waren werknemers met een overeengekomen vast loon dat

minder was dan 33 000 euro per jaar in 2005 (de loongrens). De loongrens werd jaarlijks bepaald. Voor eerdere jaren golden lagere bedragen. Per 1 januari 2006 is in Nederland de Zorgverzekeringswet (ZVW) in werking getreden, en is het onderscheid tussen ziekenfondsverzekerden en particulier verzekerden verdwenen.

2. Er zijn ook andere definities. Een grensarbeider woont volgens de definitie van de EU in een lidstaat van de EU/EER en werkt in een andere lidstaat. Bovendien keert hij minstens één keer per week terug naar zijn woonplaats. Over de definitie zie bijvoorbeeld MKW (2009).
3. Er was in het begin van de jaren zeventig wel een omvangrijke pendel van Nederland naar Duitsland, deels als gevolg van de mijnsluitingen in Limburg (Bouwens, 2008). De uitgaande grenspendel van Nederland valt echter buiten het kader van deze bijdrage.
4. Als een werknemer meerdere nationaliteiten heeft, waaronder de Nederlandse, moet de werkgever bij de loonaangifte de Nederlandse nationaliteit opgeven. Werknemers met zowel de Nederlandse nationaliteit als een andere nationaliteit, zijn in tabel 1 dus ingedeeld bij de werknemers met de Nederlandse nationaliteit.

#### Bibliografie

- Agtmaal-Wobma, E., van Harmsen, C., Dal, L. & Poulain, M. 2007. *Belgen in Nederland en Nederlanders in België*. Bevolkingstrends 55 (4), 47-52. (www.cbs.nl).
- Bouwens, S. 2008. *Over de streep. Grensarbeid vanuit Zuid-Limburg naar Duitsland, 1958-2001*. Maaslandse monografieën, 71, Hilversum.
- CIETT, 2009. *The agency work industry around the world*. Main statistics. 2009 edition. Brussels (www.ciett.org).
- Malfait, D. 2003. *Marieke uit Sas-van-Gent. Grensarbeid Vlaanderen-Nederland: een kwantitatieve en kwalitatieve schets*. WAV-rapport, Leuven.
- MKW GmbH 2009. *Scientific Report on the Mobility of Cross-Border Workers within the EU-27/EEA/EFTA Countries*. Munich. (www.mkw-gmbh.de).
- Vaessens, RCM, 2006. *Limburgse pendel 2005. Pendelstromen op provinciaal en gemeentelijk niveau*. Maastricht: ETIL (www.etil.nl).