

De Conjunctuurklok; patronen in de Nederlandse conjunctuur

09

Floris van Ruth

Publicatiedatum CBS-website: 4 december 2009



Verklaring van tekens

.	= gegevens ontbreken
*	= voorlopig cijfer
x	= geheim
–	= nihil
–	= (indien voorkomend tussen twee getallen) tot en met
0 (0,0)	= het getal is kleiner dan de helft van de gekozen eenheid
niets (blank)	= een cijfer kan op logische gronden niet voorkomen
2007–2008	= 2007 tot en met 2008
2007/2008	= het gemiddelde over de jaren 2007 tot en met 2008
2007/'08	= oogstjaar, boekjaar, schooljaar enz., beginnend in 2007 en eindigend in 2008
2005/'06–2007/'08	= oogstjaar, boekjaar enz., 2005/'06 tot en met 2007/'08

In geval van afronding kan het voorkomen dat het weergegeven totaal niet overeenstemt met de som van de getallen.

Colofon

Uitgever

Centraal Bureau voor de Statistiek
Henri Faasdreef 312
2492 JP Den Haag

Prepress

Centraal Bureau voor de Statistiek - Grafimedia

Omslag

TelDesign, Rotterdam

Inlichtingen

Tel. (088) 570 70 70
Fax (070) 337 59 94
Via contactformulier: www.cbs.nl/infoservice

Bestellingen

E-mail: verkoop@cbs.nl
Fax (045) 570 62 68

Internet

www.cbs.nl

Inleiding

Het CBS heeft de Conjunctuurklok ontwikkeld als hulpmiddel bij de analyse van de Nederlandse conjunctuur. De nadruk ligt op de dynamiek in de economie, de cyclische afwisseling van periodes van toenemende en afnemende economische activiteit. De Conjunctuurklok heeft twee hoofdfuncties; een indicatie geven van de stand van de conjunctuur en het zichtbaar maken van belangrijke verbanden in de Nederlandse conjunctuur.

In dit artikel zullen enkele verbanden nader worden belicht, en wel binnen drie samenhangende clusters van conjunctuurindicatoren. Het eerste cluster betreft consumptiegerelateerde indicatoren, het tweede indicatoren verbonden met de productie in de industrie en het laatste cluster bestaat uit arbeidsmarktindicatoren. Binnen deze groepen blijken logische en redelijk stabiele relaties te bestaan.

De volgorde waarin conjuncturele ontwikkelingen zichtbaar worden in de diverse indicatoren worden afgezet tegen de Conjunctuurklokindicator. Deze indicator geeft een samenvatting van het conjunctuurbeeld van de Conjunctuurklok, en is dus een reflectie van de stand van de Nederlandse conjunctuur. Als een indicator voorloopt vergeleken met de Conjunctuurklokindicator betekent dit dus dat deze individuele indicator voorloopt ten opzichte van de Nederlandse conjunctuur. En als indicator A meer voorloopt ten opzichte van de Conjunctuurklokindicator dan indicator B, dan betekent dit ook dat indicator A voorloopt op indicator B.

Patronen in de industrie

Het cluster van productiegerelateerde indicatoren bestaat uit het producentenvertrouwen, de orderontvangst in de industrie, de export van goederen en de industriële productie. Conjuncturele ontwikkelingen blijken over het algemeen in onderstaande volgorde in deze indicatoren zichtbaar te worden (voor- (-) en achterloop (+) in maanden ten opzichte van Conjunctuurklokindicator, figuur 1):

1. Orderontvangst (-5 (m));
2. Producentenvertrouwen (-3 (m));
3. Export (0);
4. Industriële productie (0).

Tabel 1
Omslagpunten in de cyclus van productiegerelateerde indicatoren vergeleken met die van de Conjunctuurklokindicator

Conjunctuurklokindicator	Producentenvertrouwen	Productie industrie	Order ontvangst	Export
1990M08	1990M05 (-3m)	1990M03 (-5m)	1990M05 (-3m)	1990M01 (-7m)
1993M08	1993M04 (-4m)	1993M10 (+2m)	1993M03 (-5m)	1992M12 (-8m)
2000M07	2000M08	2000M10 (+3m)	2000M03 (-4m)	2000M11 (+4m)
2003M08	2003M06 (-2m)	2003M07	2003M05 (-3m)	2003M07
2008M02	2008M01	2008M02	2007M12 (-2m)	2008M01

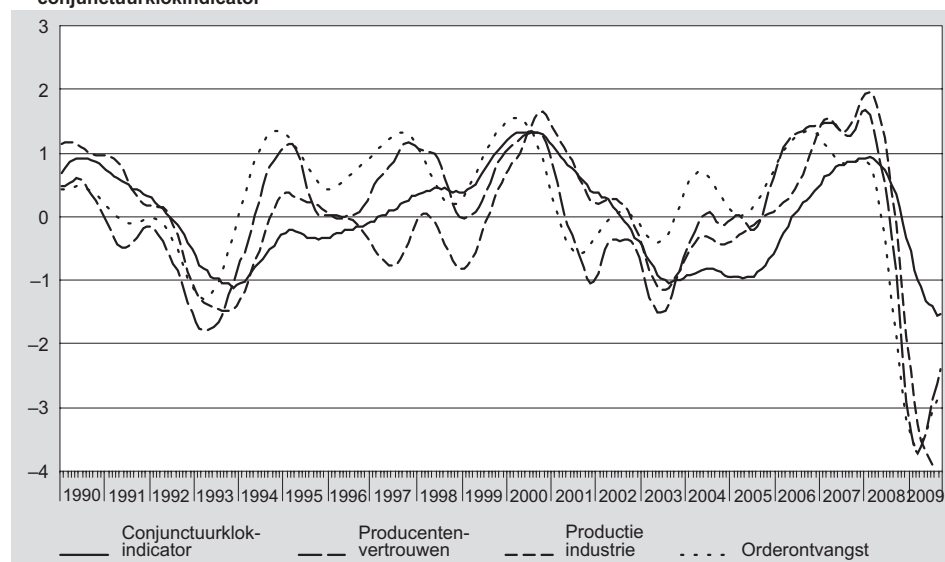
Donker grijs= voorlopend, midden grijs= achterlopend, licht grijs= gelijk.

Bron: CBS.

Een ontwikkeling zal dus als eerste zichtbaar worden in de orderontvangst, en als deze doorzet vervolgens in het producentenvertrouwen. Pas later volgen de reële indicatoren; productie en export. Deze lopen ongeveer met elkaar gelijk, en ook met de conjunctuur in het algemeen. Dit zijn overigens gemiddelde verbanden uit het verleden. Afhankelijk van de precieze ontwikkelingen in de economie is het dus goed mogelijk dat bepaalde indicatoren soms afwijkend gedrag vertonen. Een voorbeeld hiervan is het gedrag bij omslagpunten, pieken en dalen. Ook daar kunnen indicatoren in voor- en achterlopen

ten opzichte van de conjunctuur. Hierin zit meer variatie, en dat hoeft niet noodzakelijkerwijs overeen te komen met de gemiddelde voor- of achterloop (tabel 1). Wel is het zo dat indicatoren die gemiddeld voorlopen, zoals producentenvertrouwen en orderontvangst, dat ook doen bij omslagpunten. Productie en export lopen ook bij omslagpunten gemiddeld min of meer gelijk met de conjunctuur.

1. Cycli van productiegerelateerde indicatoren vergeleken met Nederlandse conjunctuurcyclus volgens conjunctuurklokindicator



Patronen in de consumptie

Bij de consumptie is het interessant om de relatie tussen de uitkomsten van het consumenten conjunctuuronderzoek en de consumptie van huishoudens te bekijken. Dit laat een vergelijkbaar patroon zien als bij de industrie. Hier blijkt de volgorde te zijn (voor- (-) en achterloop (+) in maanden ten opzichte van Conjunctuurklokindicator):

1. Consumentenvertrouwen (-6 (m));
2. Duurzame aankopen (-4 (m));
3. Consumptie (+1 (m)).

Gemiddeld is het dus zo dat de consument veranderingen in vertrouwen pas na verloop van tijd laat doorwerken in de daadwerkelijke consumptie. Veranderingen worden eerst zichtbaar in het consumentenvertrouwen, de plannen met betrekking tot de aankoop van duurzame consumptiegoederen wijzigen wat later, en dan pas volgt een daadwerkelijke wijziging van het consumptieve gedrag. Het voorlopend karakter van consumentenvertrouwen en duurzame aankopen is ook zichtbaar bij omslagpunten in de conjunctuur, waarbij omslagpunten in de consumptie weer later liggen.

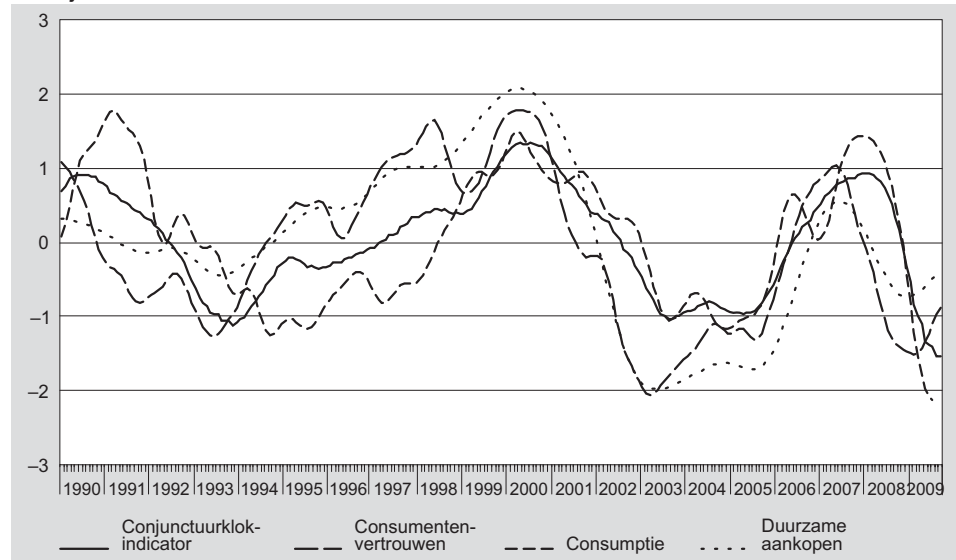
Tabel 2
Omslagpunten in de cyclus van consumptiegerelateerde indicatoren vergeleken met die van de Conjunctuurklokindicator

Conjunctuurklokindicator	Consumentenvertrouwen	Consumptie	Duurzame aankopen
1990M05	1989M10 (-5m)	1991M03 (+10m)	1989M10 (-7m)
1993M11	1993M06 (-5m)	1993M12	1993M08 (-3m)
2000M07	2000M04 (-3m)	2000M03 (-4m)	2000M04 (-3m)
2003M08	2003M03 (-5m)	2004M11 (+15m)	2003M05 (-3m)
2008M02	2007M05 (-9m)	2007M12 (-2m)	2007M06 (-8m)

Donker grijs=voorlopend, midden grijs=achterlopend, licht grijs=gelijk.

Bron: CBS.

2. Cycli van consumptiegerelateerde indicatoren vergeleken met Nederlandse conjunctuurcyclus volgens conjunctuurklokindicator



Patronen op de arbeidsmarkt

Ten slotte biedt de Conjunctuurklok veel informatie over ontwikkelingen op de arbeidsmarkt. Opgenomen zijn de volgende vier variabelen: Uitzenduren, arbeidsvolume (aantal banen), werkloze beroepsbevolking en vacatures in de particuliere sector. Er blijkt een duidelijke fasering te zijn van de ontwikkelingen op de arbeidsmarkt (voor- (-) en achterloop (+) in maanden ten opzichte van Conjunctuurklokindicator):

1. Uitzenduren (-4 (q));
2. Vacatures (0);
3. Werkloze beroepsbevolking (+3 (q));
4. Arbeidsvolume (+3 (q)).

Het meest flexibele onderdeel van de arbeidsmarkt, de uitzendbranche, laat ontwikkelingen het eerst zien. Vervolgens werken deze door in de vacatures, om pas daarna daadwerkelijk gevolgen te hebben voor de werkgelegenheid, zoals vertegenwoordigd door arbeidsvolume en werkloosheid. Ook dit patroon komt weer terug in de timing van de omslagpunten van de verschillende indicatoren.

Tabel 3
Omslagpunten in de cyclus van arbeidsmarktgerelateerde indicatoren vergeleken met die van de Conjunctuurklokindicator

Conjunctuurklokindicator	Arbeidsvolume	Vacatures	Uitzenduren	Werkloosheid
1990Q3	1990Q4 (+1K)	1990Q2 (-1K)	1990Q1 (-2K)	1991Q4 (+5K)
1993Q4	1994Q4 (+5K)	1994Q1 (+2K)	1993Q4	1994Q3 (+3K)
2000Q2	2001Q3 (+5K)	2000Q2	1997Q4 (-10K)	2001Q3 (+5K)
2003Q3	2005Q3 (+8K)	2003Q3	2003Q4 (+1K)	2005Q2 (+7K)
2008Q1	2008Q3 (+2K)	2007Q4 (-1K)	2007Q3 (-2K)	2008Q3 (+2K)

Donker grijs=voorlopend, midden grijs=achterlopend, licht grijs=gelijk.

Bron: CBS.

3. Cycli van arbeidsmarktgerelateerde indicatoren vergeleken met Nederlandse conjunctuurcyclus volgens conjunctuurklokindicator

