

# CBS-berichten: Veranderingen in de arbeidsparticipatie in Nederland sinds 1970

Lian Kösters, Paul den Boer en Bob Lodder\*

## Inleiding

In dit artikel wordt de arbeidsparticipatie in Nederland tussen 1970 en 2008 beschreven. Het betreft daarbij steeds de brutoarbeidsparticipatie. Dit is het aandeel van de werkzame en de werkloze beroepsbevolking in de totale bevolking van 15- tot 65-jarigen (potentiële beroepsbevolking). De arbeidsparticipatie wordt onderverdeeld naar geslacht, leeftijd, opleidingsniveau, herkomst en provincie. Voor de onderverdeling naar geslacht zijn gegevens beschikbaar vanaf 1970. Voor de andere kenmerken vanaf 1981.

Op StatLine, de elektronische databank van het CBS, is altijd een tijdreeks over de beroepsbevolking beschikbaar geweest. Deze tijdreeks bevatte echter een aantal hiaten. Bovendien werden de gegevens over de beroepsbevolking alleen verbijzonderd naar geslacht. In de afgelopen maanden heeft het CBS de bestaande tijdreeks aangevuld en bovendien een aantal kenmerken toegevoegd. In dit artikel wordt uitgelegd hoe het CBS de bestaande tijdreeks heeft uitgebreid. Daarnaast worden de belangrijkste ontwikkelingen in de tijdreeks besproken.

### Hoe is de tijdreeks over de beroepsbevolking gemaakt?

#### *Gebruikte bronnen*

De belangrijkste databronnen die zijn gebruikt in de tijdreeks over de omvang en samenstelling van de beroepsbevolking in Nederland, zijn de Arbeidskrachtentelling (AKT) en de Enquête Beroepsbevolking (EBB). Daarnaast is gebruikgemaakt van CBS-bevolkingsstatistieken. Om de achtergrondkenmerken leeftijd en provincie te kunnen toevoegen aan de tijdreeks zijn ook registratiecijfers van de toenmalige arbeidsbureaus ingezet (Centraal Bureau voor de Statistiek, 1981-1983; Centraal Bureau voor de Statistiek, 1984-1988).

De AKT was een enquête die om het jaar werd gehouden tussen 1973 en 1985. Er zijn daarom alleen gegevens over de oneven jaren bekend. De AKT-data werden verzameld in het voorjaar, de data hebben dus betrekking op een korte referentieperiode. Sinds 1987 is er de EBB, de opvolger van de AKT. De EBB is een doorlopende enquête, zodat jaargemiddelden kunnen worden gepubliceerd. Andere verschillen tussen de AKT en de EBB zijn de vraagstelling, de steekproefomvang, de wijze van dataverzameling en de bewerking van het materiaal. De trendbreuk tussen 1985 (laatste AKT) en 1987 (eerste EBB) kan gedeeltelijk worden verklaard door deze verschillen (Centraal Bureau voor de Statistiek, 1988).

\* Alle auteurs zijn werkzaam bij het Centraal Bureau voor de Statistiek (CBS). E-mailadres: l.kosters@cbs.nl.

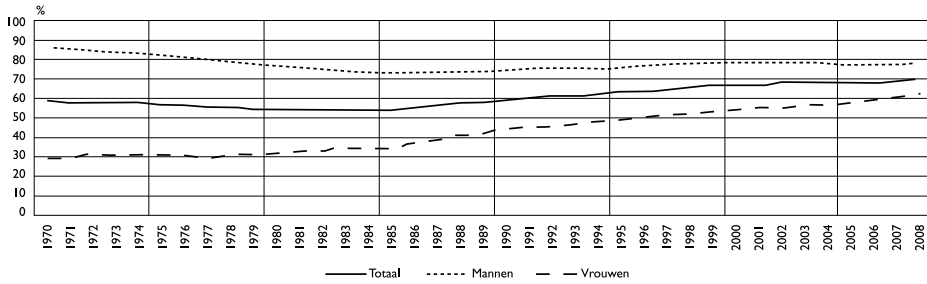
***Toegepaste methodieken***

Er zijn voor het maken van de tijdreeksen over de beroepsbevolking naar verschillende achtergrondkenmerken ruwweg twee methodieken gebruikt. De eerste methodiek, gebruikt bij het maken van de tijdreeksen naar leeftijd en provincie, is grotendeels identiek aan de methode die is toegepast bij het maken van de oorspronkelijke tijdreeksen van de beroepsbevolking naar geslacht (Kragt, 1995). Er is gebruikgemaakt van werkloosheidscijfers uit verschillende bronnen en met verschillende definities. Verhoudingen tussen de verschillende werkloosheidscijfers die over de tijd constant blijven, zijn vastgesteld. Vervolgens zijn deze verhoudingen gebruikt om met behulp van interpolatie- en extrapolatietechnieken schattingen te maken voor de onbekende jaren. Verder zijn de geschatte tijdreeksen van de werkloze en werkzame beroepsbevolking ook gecorrigeerd voor wijzigingen in definitie van de beroepsbevolking, die in de loop van de tijd hebben plaatsgevonden (Bierings & Van der Valk, 1994; Centraal Bureau voor de Statistiek, 1983).

De tweede methodiek, die is gebruikt bij de berekening van de beroepsbevolking naar opleidingsniveau en herkomst, maakt gebruik van stapsgewijze regressie. Eerst is met behulp van een dummyvariabele gecorrigeerd voor de methodebreuk die werd veroorzaakt door de overgang van de AKT naar de EBB. Daarna is op basis van relevante achtergrondkenmerken de werkzame, werkloze en potentiële beroepsbevolking naar opleidingsniveau geschat. Bij de reeksen naar herkomst is gebruikgemaakt van alle beschikbare herkomstgerelateerde informatie. In 1981-1985 werd gepubliceerd naar nationaliteit, tussen 1987 en 1995 naar etniciteit (gebaseerd op nationaliteit en geboorteland), en vanaf 1996 naar herkomst (gebaseerd op het geboorteland van de persoon zelf en de ouders). Van de werkloze en werkzame beroepsbevolking en de potentiële beroepsbevolking zijn dus tijdreeksen naar vier verschillende herkomstgerelateerde achtergrondvariabelen (nationaliteit, geboorteland, etniciteit, herkomst), die onderling sterk gecorreleerd zijn. Met behulp van multivariate regressie is de arbeidsparticipatie naar herkomst geschat in de periode vóór 1996.

**Veranderingen in de arbeidsparticipatie in de afgelopen decennia*****Bijna verdubbeling van arbeidsdeelname vrouwen sinds midden jaren tachtig***

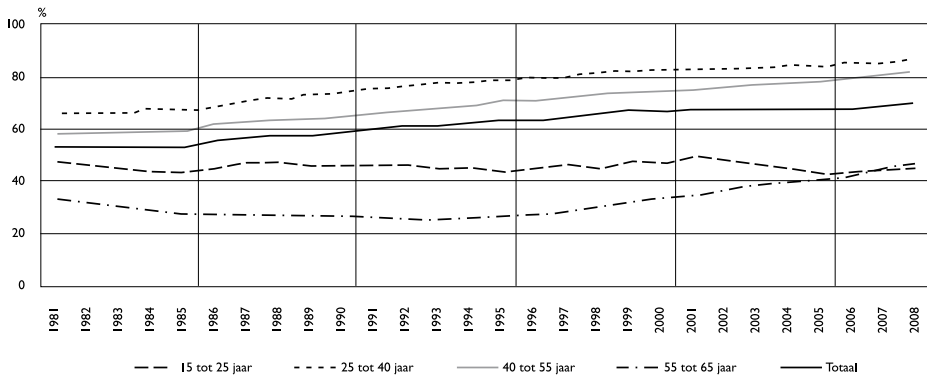
De arbeidsparticipatie is van 1970 tot midden jaren tachtig iets afgenomen. Vanaf de tweede helft van de jaren tachtig laat de arbeidsparticipatie echter een constant stijgende trend zien. Deze stijging kan bijna helemaal worden toegeschreven aan de toegenomen arbeidsparticipatie van vrouwen. Het aandeel vrouwen dat zich aanbiedt op de arbeidsmarkt, steeg van 34% in 1985 naar 62% in 2008. Door deze sterke stijging onder vrouwen is in de afgelopen decennia het verschil in arbeidsparticipatie tussen mannen en vrouwen kleiner geworden.

**Figuur 1 Brutoarbeidsparticipatie naar geslacht, 1970-2008**

De enorme stijging van de arbeidsparticipatie van vrouwen heeft een aantal oorzaken. In de eerste plaats is de werkende vrouw in de afgelopen decennia maatschappelijk meer geaccepteerd. Daarnaast heeft het beleid een belangrijke rol gespeeld. Er werden namelijk deeltijdbanen toegestaan (Portegijs et al., 2008). Door de sterke groei van de dienstensector werd de arbeidsmarkt tevens steeds flexibeler. In sectoren als de zakelijke dienstverlening, horeca, overheid, onderwijs en gezondheidszorg werd deeltijdwerk mogelijk (Van Zanden, 1997). Hiervan hebben met name vrouwen geprofiteerd. Verder hebben ook faciliteiten als ouderschapsverlof, kinderopvang en kinderbijslag bijgedragen aan een toegenomen arbeidsdeelname van vrouwen (Centraal Bureau voor de Statistiek, 2007).

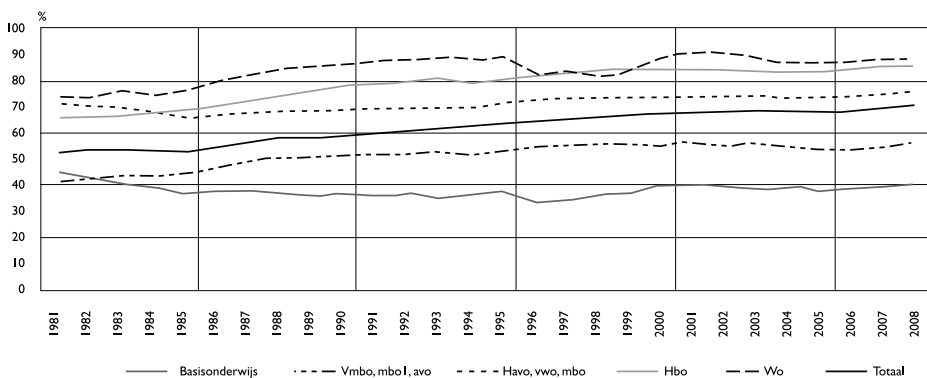
### *Grote toename arbeidsparticipatie onder 25- tot 55-jarigen*

Met uitzondering van de jongeren is de arbeidsparticipatie onder alle leeftijdsgroepen de afgelopen twintig jaar flink gestegen. Onder de 25- tot 40-jarigen nam de arbeidsparticipatie toe van 67% in 1985 naar 87% in 2008. De grote toename van de arbeidsparticipatie binnen deze leeftijdsgroep is vooral te danken aan het toegenomen aantal vrouwen dat in die tijd de arbeidsmarkt betrad. Het aantal mannen van middelbare leeftijd dat actief is op de arbeidsmarkt, was namelijk al hoog. Onder de 40- tot 55-jarigen nam de arbeidsparticipatie toe van 59 naar 82%. De arbeidsparticipatie van 55- tot 65-jarigen nam pas later toe, namelijk in de jaren negentig. Oudere werknemers konden voor die tijd vaak met gunstige financiële regelingen eerder de arbeidsmarkt verlaten. Als gevolg van de vergrijzing was het echter nodig oudere werknemers te stimuleren om langer door te werken. Hiervoor werden talloze beleidsmaatregelen genomen (Otten & Siermann, 2009). De arbeidsparticipatie van deze leeftijdsgroep is mede daarom sinds de jaren negentig toegenomen tot bijna de helft van alle 55-plussers in 2008.

**Figuur 2 Brutoarbeidsparticipatie naar leeftijd, 1981-2008**

### *Verschillen in arbeidsparticipatie tussen hoog- en laagopgeleiden nemen toe*

Over de gehele periode van 1981-2008 gezien is de arbeidsparticipatie voor bijna alle opleidingsniveaus flink toegenomen. Voor hoogopgeleiden met hbo nam de arbeidsparticipatie toe van 66% in 1981 naar 85% in 2008. De toename onder hoogopgeleiden met wo was iets kleiner. Van de laagopgeleiden (vmbo, mbo1, avo) participeerde in 1981 bijna 42% op de arbeidsmarkt. In 2008 is dit percentage opgelopen naar 56%. Voor personen met alleen basisonderwijs nam de arbeidsparticipatie in deze periode als enige af, van 45 naar 41%. Laagopgeleiden zijn minder actief op de arbeidsmarkt dan hoogopgeleiden. De arbeidsparticipatie van hoogopgeleiden is echter meer toegenomen dan die van laagopgeleiden, waardoor de verschillen tussen beide groepen groter zijn geworden.

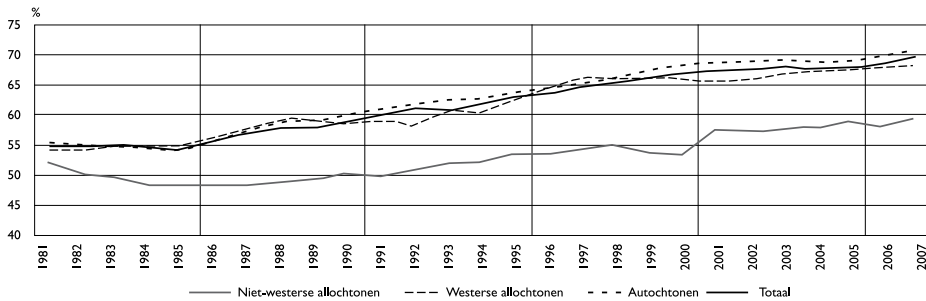
**Figuur 3 Brutoarbeidsparticipatie naar opleidingsniveau, 1981-2008**

## ***Achterstand niet-westerse allochtonen op de arbeidsmarkt nauwelijks kleiner dan begin jaren tachtig***

De arbeidsparticipatie van allochtonen ligt historisch gezien aanzienlijk lager dan van autochtonen. Opvallend is dat westerse allochtonen in de periode 1981-2008 ongeveer dezelfde participatie als autochtonen kennen. Het zijn voornamelijk de niet-westerse allochtonen (onder wie Turken, Marokkanen, Surinamers, Antillianen en Arubanen) die relatief weinig participeren op de arbeidsmarkt. Dit heeft onder andere te maken met het opleidingsniveau. Niet-westerse allochtonen zijn vaker laagopgeleid. Het gemiddelde opleidingsniveau van autochtonen en westerse allochtonen ligt hoger dan bij niet-westerse allochtonen.

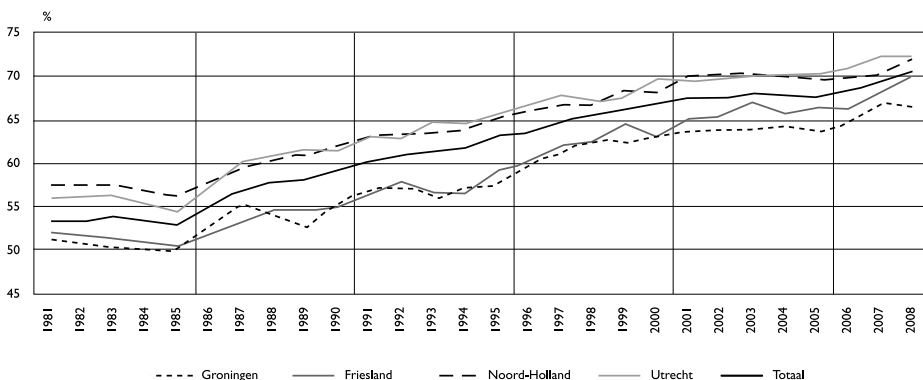
Bij alle herkomstgroepen laat de arbeidsparticipatie een stijgende trend zien. Net als bij autochtonen is ook bij allochtonen de sterk gestegen participatie vooral toe te schrijven aan een toename van vrouwen die zich aanbieden op de arbeidsmarkt. Toch is de achterstand in arbeidsparticipatie van niet-westerse allochtonen op autochtonen de afgelopen decennia nauwelijks minder geworden.

**Figuur 4 Brutoarbeidsparticipatie naar herkomst, 1981-2007**



## ***Arbeidsdeelname traditioneel hoog in het westen van het land***

De arbeidsparticipatie is het hoogst in het westen van het land, in de provincies Noord-Holland en Utrecht. In deze gebieden is het aantal inwoners en ook de werkgelegenheid groter dan in de rest van Nederland. In 1981 was de arbeidsparticipatie in deze provincies boven de 55%. In 2008 zitten ze beide boven de 70%. In de noordelijke provincies, met name in Groningen en Friesland, is de arbeidsparticipatie de afgelopen twee decennia het laagst geweest. In Groningen en Friesland lag de arbeidsparticipatie in 1981 net boven de 50%. In 2008 was dit respectievelijk 66 en 70%. De arbeidsparticipatie is in de afgelopen twintig jaar in alle Nederlandse provincies toegenomen. Met name Friesland heeft op dit gebied een inhaalslag gemaakt ten opzichte van de andere provincies.

**Figuur 5 Brutoarbeidsparticipatie naar provincie, 1981-2008**

## Literatuur

- Bierings, H.B.A. & Valk, J. van der (1994). Beroepsbevolking en geregisteerde werkloosheid volgens CCS definitie 1991: Tijdreeksen 1987-1992. In Centraal Bureau voor de Statistiek, *Enquête Beroepsbevolking 1993* (pp. 63-71). Voorburg/Heerlen: Centraal Bureau voor de Statistiek.
- Centraal Bureau voor de Statistiek (1981-1983). *Sociale Maandstatistiek 1981-1983*. Den Haag: Staatsuitgeverij.
- Centraal Bureau voor de Statistiek (1983). Nieuwe definitie geregisteerde werkloosheid. *Sociale Maandstatistiek*, maart, 6-8.
- Centraal Bureau voor de Statistiek (1984-1988). *Sociaal-Economische Maandstatistiek 1984-1988*.
- Centraal Bureau voor de Statistiek (1988). Vergelijking van de uitkomsten van de Enquête Beroepsbevolking 1987 met uitkomsten uit de Arbeidskrachtentellingen. In Centraal Bureau voor de Statistiek, *Enquête Beroepsbevolking 1987, voornaamste uitkomsten* (pp. 22-28). Voorburg/Heerlen: Centraal Bureau voor de Statistiek
- Centraal Bureau voor de Statistiek (2007). De arbeidsparticipatie in Nederland nader bezien. In Centraal Bureau voor de Statistiek, *De Nederlandse economie 2006* (pp. 117-128). Voorburg: Centraal Bureau voor de Statistiek.
- Kragt, C.M. (1995). Tijdreeksen geregisteerde werkloosheid en beroepsbevolking. In Centraal Bureau voor de Statistiek, *Enquête Beroepsbevolking 1994* (pp. 51-55). Voorburg/Heerlen: Centraal Bureau voor de Statistiek.
- Otten, F. & Siermann, C. (2009). CBS-berichten: Verschuivingen in het arbeidspotentieel van ouderen. *Tijdschrift voor Arbeidsvraagstukken*, 25, 38-43.
- Portegijs, W., Cloin, M., Keuzenkamp, S., Merens, A. & Steenvoorden, E. (2008). *Verdeelde tijd. Waarom vrouwen in deeltijd werken*. Den Haag: Sociaal en Cultureel Planbureau.
- Zanden, J.L. van (1997). *Een klein land in de 20e eeuw. Economische geschiedenis van Nederland 1914-1995*. Utrecht: Het Spectrum.