



Ministerie van Sociale Zaken en Werkgelegenheid



Centraal Bureau voor de Statistiek



Arbeidsgehandicapten 2005

Arbeidssituatie van mensen met een langdurige aandoening

Arbeidsgehandicapten 2005

Arbeidsgehandicapten 2005

Arbeidssituatie van mensen met een langdurige aandoening

September 2006

Colofon



Ministerie van Sociale Zaken en Werkgelegenheid
Directie Voorlichting, Bibliotheek en Documentatie
Postbus 90801, 2509 LV 's-Gravenhage



Centraal Bureau voor de Statistiek
Postbus 4481, 6401 CZ Heerlen
Telefoon: 045-570 60 00
Telefax: 045-572 74 40

Marc Cuijpers (CBS)
Hendrika Lautenbach (CBS)

Voor meer informatie over statistische gegevens kan contact worden opgenomen met de Infoservice van het CBS,
0900 - 0227

INHOUDSOPGAVE

Lijst van tabellen	II
Samenvatting	V
1. Inleiding	1
2. De belangrijkste uitkomsten	3
2.1. Arbeidsgehandicapten op de arbeidsmarkt	3
2.2. Doelgroep re-integratiebeleid	6
2.3. Klachten en maatregelen	9
3. Profiel arbeidsgehandicapten.....	12
3.1. Arbeidshandicap en persoonskenmerken	12
3.2. Kenmerken van de werkring.....	15
3.3. De kans van arbeidsgehandicapten op werk	17
4. Aandoeningen en aanpassingen	21
4.1. Aandoeningen.....	21
4.2. Aandoeningen en aanpassingen	23
4.3. Aanpassingen naar persoonskenmerken	27
4.4. Aanpassingen naar kenmerken van de werkring	31
5. Methodologische toelichting	36
5.1. Beschrijving Enquête beroepsbevolking	36
5.1.1 Steekproef.....	36
5.1.2 Veldwerk	36
5.1.3 Beknopte modulestructuur vragenlijst.....	38
5.1.4 Schattingsmethode.....	39
5.1.5 Nauwkeurigheid van de uitkomsten	39
5.1.6 Definities, begrippen en classificaties	41
5.2. Vraagstelling	44
5.3. Afleiding belemmering door langdurige aandoening	46
Bijlage 1 Additionele tabellen	47
Bijlage 2 Risico tabellen arbeidsgehandicapten.....	54
Bijlage 3 Additionele tabellen gerealiseerde en benodigde aanpassingen	61

LIJST VAN TABELLEN

Hoofdstuk 2

- Tabel 1 Personen van 15-64 jaar naar langdurige aandoening en arbeidshandicap, 2002-2005
- Tabel 2 Arbeidsgehandicapten naar geslacht, 2002-2005
- Tabel 3 Personen van 15-64 jaar en arbeidsgehandicapten naar leeftijd, 2002-2005
- Tabel 4 Personen van 15-64 jaar en arbeidsgehandicapten naar arbeidspositie, 2002-2005
- Tabel 5 Arbeidsgehandicapten naar arbeidspositie, 2002-2005
- Tabel 6 Arbeidsgehandicapten naar arbeidspositie en inschrijving CWI, 2005
- Tabel 6a Arbeidsgehandicapten naar arbeidspositie en inschrijving CWI, 2002-2005
- Tabel 7 Personen van 15-64 jaar met een langdurige aandoening, naar arbeidshandicap en type aandoening, 2002-2005
- Tabel 8 Werkzame beroepsbevolking naar arbeidshandicap en aanpassing, 2002-2005

Hoofdstuk 3

- Tabel 9 Personen van 15-64 jaar en arbeidsgehandicapten naar opleidingsniveau, 2002-2005
- Tabel 10 Personen van 15-64 jaar en arbeidsgehandicapten naar herkomst, 2002-2005
- Figuur 1 Percentage arbeidsgehandicapten naar COROP-gebied, 2005
- Tabel 11 Werkzame beroepsbevolking en arbeidsgehandicapten naar wekelijkse arbeidsduur, 2002-2005
- Tabel 12 Werkzame beroepsbevolking en arbeidsgehandicapten naar positie in de werkkring en arbeidsrelatie, 2002-2005
- Tabel 13 Werkzame beroepsbevolking en arbeidsgehandicapten naar beroepsniveau, 2002-2005
- Tabel 14 Werkzame beroepsbevolking en arbeidsgehandicapten naar bedrijfstak, 2002-2005
- Tabel 15 Resultaten van de logistische regressie-analyse van de kans van arbeidsgehandicapten om te behoren tot de werkzame beroepsbevolking: logit effecten (2002/2005)

Hoofdstuk 4

- Tabel 16 Arbeidsgehandicapten naar arbeidspositie en type aandoening, 2005
- Tabel 16a Arbeidsgehandicapten naar geslacht en type aandoening, 2005
- Tabel 17 Werkzame arbeidsgehandicapten naar type aanpassingen, 2005
- Tabel 18 Werkzame arbeidsgehandicapten naar type aanpassingen, 2002-2005
- Tabel 19 Werkzame arbeidsgehandicapten naar aanpassingen en type aandoening, 2005
- Tabel 20 Werkzame arbeidsgehandicapten naar type aandoening en gerealiseerde aanpassingen in de afgelopen 12 maanden, 2005

Arbeidsgehandicapten 2005

- Tabel 21 Werkzame arbeidsgehandicapten naar aanpassingen en geslacht, 2005
- Tabel 22 Werkzame arbeidsgehandicapten naar geslacht en gerealiseerde aanpassingen in de afgelopen 12 maanden, 2005
- Tabel 23 Werkzame arbeidsgehandicapten naar aanpassingen en leeftijd, 2005
- Tabel 24 Werkzame arbeidsgehandicapten naar leeftijd en gerealiseerde aanpassingen in de afgelopen 12 maanden, 2005
- Tabel 25 Werkzame arbeidsgehandicapten naar aanpassingen en opleidingsniveau, 2005
- Tabel 26 Werkzame arbeidsgehandicapten naar opleidingsniveau en gerealiseerde aanpassingen in de afgelopen 12 maanden, 2005
- Tabel 27 Werkzame arbeidsgehandicapten naar aanpassingen en arbeidsduur, 2005
- Tabel 28 Werkzame arbeidsgehandicapten naar wekelijkse arbeidsduur en gerealiseerde aanpassingen in de afgelopen 12 maanden, 2005
- Tabel 29 Werkzame arbeidsgehandicapten naar aanpassingen, positie in de werkring en arbeidsrelatie, 2005
- Tabel 30 Werkzame arbeidsgehandicapten naar aanpassingen en beroepsniveau, 2005
- Tabel 31 Werkzame arbeidsgehandicapten, naar gerealiseerde aanpassingen in de afgelopen 12 maanden en beroepsniveau, 2005
- Tabel 32 Werkzame arbeidsgehandicapten naar aanpassingen en bedrijfstak, 2005
- Tabel 33 Werkzame arbeidsgehandicapten naar bedrijfstak en gerealiseerde aanpassingen in de afgelopen 12 maanden, 2005

Bijlage 1

- Tabel 1_b1 Arbeidsgehandicapten naar positie in het huishouden, 2002-2005
- Tabel 2_b1 Werkzame arbeidsgehandicapten naar bedrijfsomvang, 2002-2005
- Tabel 3_b1 Arbeidsgehandicapten naar maatschappelijke positie, 2002-2005
- Tabel 4_b1_a Personen van 15-64 jaar naar arbeidspositie, leeftijd en geslacht, 2002-2005
- Tabel 4_b1_b Arbeidsgehandicapten naar arbeidspositie, leeftijd en geslacht, 2002-2005
- Tabel 5_b1 Werkzame arbeidsgehandicapten naar geslacht en aanpassingen die zij nodig vinden, 2005
- Tabel 6_b1 Werkzame arbeidsgehandicapten naar leeftijd en aanpassingen die zij nodig vinden, 2005
- Tabel 7_b1 Werkzame arbeidsgehandicapten naar opleidingsniveau en aanpassingen die zij nodig vinden, 2005
- Tabel 8_b1 Werkzame arbeidsgehandicapten naar wekelijkse arbeidsduur en aanpassingen die zij nodig vinden, 2005
- Tabel 9_b1 Werkzame arbeidsgehandicapten naar beroepsniveau en aanpassingen die zij nodig vinden, 2005
- Tabel 10_b1 Werkzame arbeidsgehandicapten naar bedrijfstak en aanpassingen die zij nodig vinden, 2005
- Tabel 11_b1 Redenen van personen van 15-64 jaar om niet te kunnen of willen werken naar arbeidshandicap, 2005

Bijlage 2

Tabel 1_b2	Personen van 15-64 jaar naar arbeidshandicap, geslacht en leeftijd, 2002-2005
Tabel 2_b2	Personen van 15-64 jaar naar arbeidshandicap en arbeidspositie, 2002-2005
Tabel 3_b2	Personen van 15-64 jaar naar arbeidshandicap en langdurige aandoening, 2002-2005
Tabel 4_b2	Personen van 15-64 jaar naar arbeidshandicap en herkomst, 2002-2005
Tabel 5_b2	Personen van 15-64 jaar naar arbeidshandicap en opleidingsniveau, 2002-2005
Tabel 6_b2	Personen van 15-64 jaar naar arbeidshandicap en positie in het huishouden, 2002-2005
Tabel 7_b2	Werkzame beroepsbevolking naar arbeidshandicap en wekelijkse arbeidsduur, 2002-2005
Tabel 8_b2	Werkzame beroepsbevolking naar arbeidshandicap, positie in de werkring en arbeidsrelatie, 2002-2005
Tabel 9_b2	Werkzame beroepsbevolking naar arbeidshandicap en beroepsniveau, 2002-2005
Tabel 10_b2	Werkzame beroepsbevolking naar arbeidshandicap en bedrijfstak, 2002-2005

Bijlage 3

Tabel 1_b3	Gerealiseerde en benodigde aanpassingen voor werkzame arbeidsgehandicapten naar geslacht en leeftijd, 2002-2005
Tabel 2_b3_a	Gerealiseerde aanpassingen voor werkzame arbeidsgehandicapten naar type aandoening, 2002-2005
Tabel 2_b3_b	Benodigde aanpassingen voor werkzame arbeidsgehandicapten naar type aandoening, 2002-2005
Tabel 3_b3	Gerealiseerde en benodigde aanpassingen voor werkzame arbeidsgehandicapten naar beroepsniveau, 2002-2005
Tabel 4_b3	Gerealiseerde en benodigde aanpassingen voor werkzame arbeidsgehandicapten naar bedrijfstak, 2002-2005

SAMENVATTING

In 2005 waren er bijna 1,8 miljoen mensen van 15-64 jaar die vonden dat zij door een langdurige aandoening, ziekte of handicap belemmerd werden in het verkrijgen of uitvoeren van werk; de arbeidsgehandicapten. Dit betekent dat 16,2% van alle personen van 15-64 in 2005 arbeidsgehandicapt was. Dit betekent dat er ten opzichte van 2004 in het aandeel arbeidsgehandicapten nauwelijks iets is veranderd. In dat jaar was 16,3% van de 15-64-jarigen arbeidsgehandicapt.

De arbeidsdeelname van arbeidsgehandicapten loopt sinds 2002 elk jaar iets terug. Dit geldt voor zowel mannen als vrouwen. Bijna 40% van de arbeidsgehandicapten behoorde in 2005 tot de werkzame beroepsbevolking. Dit kwam overeen met 701 duizend personen. In 2002 behoorde nog 44% van de arbeidsgehandicapten tot de werkzame beroepsbevolking. Ook binnen de groep werkzame arbeidsgehandicapten is een ontwikkeling gaande. Werkzame arbeidsgehandicapten zijn steeds minder vaak werkzaam als werknemer met een vast contract. Het aandeel zelfstandigen onder hen neemt juist toe.

Het aandeel ouderen onder de arbeidsgehandicapten stijgt. In de periode van 2002-2005 is het aandeel 55-64-jarige arbeidsgehandicapten toegenomen van 28% naar 30%. Het aandeel 25-34-jarigen is in deze periode juist teruggelopen, van 15% naar 12%. Het tempo waarin de groep arbeidsgehandicapten vergrijst komt overeen met die van de totale bevolking van 15-64 jaar. Van belang is ook de verdeling van de arbeidsgehandicapten naar leeftijd en het aandeel dat die betreffende leeftijdsgroep uitmaakt van de totale bevolking. In 2005 was 59% van de arbeidsgehandicapten 45 jaar of ouder. In de bevolking van 15-64 jaar was het aandeel 45-64-jarigen 39%. Ouderen zijn daarmee duidelijk oververtegenwoordigd onder de arbeidsgehandicapten.

Ruim vier op de tien arbeidsgehandicapten is laag opgeleid. In de totale bevolking van 15-64 jaar is ruim drie op de tien personen laag opgeleid. Daarmee zijn lager opgeleiden net als ouderen oververtegenwoordigd onder de arbeidsgehandicapten.

Het aandeel arbeidsgehandicapten dat in de 12 maanden voorafgaande aan het interview een aanpassing heeft gehad op het werk in verband met een langdurige aandoening is 30%. Het aandeel arbeidsgehandicapten dat zegt een aanpassing nodig te hebben is 16%. Deze aandelen veranderen nauwelijks over de jaren. Arbeidsgehandicapten werkzaam in de elementaire en lagere beroepen kregen relatief veel aanpassingen in hun functie of takenpakket. Werkzame arbeidsgehandicapten in hogere en wetenschappelijke beroepen hadden juist relatief weinig aanpassingen in hun takenpakket gehad maar wel meer dan gemiddeld aanpassingen in hun werktijden, hulpmiddelen en meubilair als ook de hoeveelheid werk gekregen.

De verdeling van de arbeidsgehandicapten naar type aandoening is van 2004 op 2005 nauwelijks veranderd. Ook in 2005 gaf meer dan de helft van de arbeidsgehandicapten aan door rug- en nekklachten belemmerd te worden. Daarnaast werden klachten aan armen en benen, psychische klachten en migraine betrekkelijk vaak als oorzaak van de

arbeidshandicap genoemd. Van de arbeidsgehandicapten gaf ruim eenderde aan belemmerd te worden door klachten aan armen of benen en éénvijfde gaf aan belemmerd te worden door psychische klachten of migraine.

Uit een regressie-analyse waarbij zowel de aandoeningen als de achtergrondkenmerken van arbeidsgehandicapten zijn opgenomen, volgt dat de kans op werk niet gelijk verdeeld is onder de verschillende huishoudtypen. Zo hebben alleenstaande arbeidsgehandicapten minder kans op werk dan niet-alleenstaanden. De analyse laat zien dat dit gedeeltelijk te verklaren is doordat alleenstaande arbeidsgehandicapten vaker psychische klachten melden. Eerder bleek al dat vooral degenen met psychische klachten belemmerd worden in hun activiteiten op de arbeidsmarkt.

De CWI's kunnen de bij hen ingeschreven cliënten doorverwijzen naar het UVW en/of de gemeenten voor reïntegratie. Niet alle arbeidsgehandicapten zijn verplicht zich in te schrijven bij het CWI: enkel personen die een werkgerelateerde- dan wel een bijstandsuitkering ontvangen dienen zich in te schrijven. Voor ieder ander is het een persoonlijke keuze. In 2005 stond 15 procent van de arbeidsgehandicapten ingeschreven bij een CWI. Het gaat hierbij om 267 duizend personen. Van de werkloze arbeidsgehandicapten stond de meerderheid wel ingeschreven bij het CWI. Van de 160 duizend arbeidsgehandicapten die aangaven wel te willen werken, maar recent geen pogingen ondernomen hadden om werk te vinden, stonden ruim 100 duizend niet ingeschreven. Het grootste deel van de arbeidsgehandicapten dat tot de doelgroep van het CWI behoort, staat dus niet ingeschreven en valt daarmee buiten hun bereik.

1. INLEIDING

De overheid neemt maatregelen om mensen met gezondheidsproblemen meer te integreren in de arbeidsmarkt. De afgelopen jaren is de verantwoordelijkheid van werkgevers en werknemers voor het voorkomen van arbeidsongeschiktheid vergroot. Wanneer mensen toch arbeidsongeschikt raken, wordt verwacht dat er inspanningen worden verricht om aangepast werk te vinden om de aandoening of handicap zo snel mogelijk te ondervangen. Het Ministerie van Sociale Zaken en Werkgelegenheid (SZW) heeft behoefte aan cijfers over arbeidsgehandicapten en hun positie in de samenleving. Om aan deze behoefte te kunnen voldoen heeft het Centraal Bureau voor de Statistiek (CBS) op verzoek van het ministerie van SZW sinds april 2000 vragen in de Enquête beroepsbevolking (EBB) opgenomen om de arbeidssituatie van arbeidsgehandicapten te monitoren.

Arbeidsgehandicapten zijn in de EBB gedefinieerd als personen van 15-64 jaar met een langdurige ziekte, aandoening of handicap¹, die hierdoor worden belemmerd in het uitvoeren of verkrijgen van werk.

De vragen zijn door het CBS, in samenwerking met TNO Arbeid, ontwikkeld. Gedurende een aantal jaren wordt de stand van zaken ten aanzien van arbeidsgehandicapten geëvalueerd. De resultaten van deze vragen worden door het CBS geanalyseerd. De cijfers in de monitor staan los van beleid en wet- en regelgeving. Door de gebruikte, subjectieve vraagstelling is het mogelijk om steeds een vergelijkbare groep arbeidsgehandicapten te monitoren. Doordat wet- en regelgeving rondom arbeidsgehandicapten aan verandering onderhevig is, is monitoren via registraties veel moeilijker: als de wetten of regels veranderen, verandert ook de groep in registraties opgenomen personen. Veranderingen in beleid en wet- en regelgeving kunnen wel invloed hebben op de cijfers in deze monitor. Per januari 2004 zijn enkele nieuwe regels van kracht zoals: Wet verlenging loondoorbetalingverplichting bij ziekte 2003 (Wet VLZ), de herinvoering van de sollicitatieplicht voor ouderen, en, vanaf 1 oktober 2004, een nieuw schattingsbesluit ten aanzien van de WAO-beoordeling. Zelfstandigen behoren sinds de afschaffing van de Wet Arbeidsongeschiktheidsverzekering Zelfstandigen (WAZ) niet meer tot de doelgroep van REA. Vanaf 1 augustus 2004 moeten zij zich zelf verzekeren en voor aanpassingen zorgen. Ook in 2006 is de wetgeving veranderd. De cijfers die in dit rapport worden gepresenteerd hebben echter betrekking op 2005 en worden dus nog niet beïnvloed door deze nieuwe wetgeving.

In de Monitor Arbeidsgehandicapten zijn drie hoofddoelen te onderscheiden. Het eerste doel is inzicht krijgen in de belemmeringen die arbeidsgehandicapten ervaren bij het uitoefenen en vinden van werk. Hierbij wordt nagegaan of er verschillen zijn ten aanzien

¹ Langdurige ziekte, aandoening of handicap wordt verder slechts aangeduid als langdurige aandoening
Arbeidsgehandicapten 2005

van arbeidsparticipatie naar doelgroep of aard van de aandoening. Het tweede doel is meer inzicht verkrijgen in de doelgroep voor het re-integratiebeleid en welke mensen bemiddelbaar zijn. Het derde doel is inzicht verkrijgen in welke maatregelen naar mening van de geïnterviewden getroffen zijn ter preventie van uitval uit het werk en/of reïntegratie en hoe het treffen van deze maatregelen zich in de tijd ontwikkelt. In de eerste monitor zijn indicatoren ontwikkeld om arbeidsgehandicapten, hun aandoeningen en hun arbeidsgerelateerde kenmerken, in kaart te brengen. Daarna is steeds de ontwikkeling van de cijfers ten opzichte van vorige jaren aan bod gekomen. Ook in deze vijfde monitor worden vooral de veranderingen in de tijd beschreven.

In hoofdstuk 2 staan de belangrijkste uitkomsten bij elkaar. In hoofdstuk 3 worden persoonskenmerken en kenmerken van de werkkring beschreven van personen met een arbeidshandicap. In hoofdstuk 4 wordt gekeken naar de verschillende soorten aandoeningen waardoor mensen belemmerd worden in het uitvoeren en of verkrijgen van werk en bij welke aandoeningen er welke aanpassingen nodig zijn. Vervolgens wordt beschreven hoeveel mensen en welke mensen aanpassingen nodig hebben. Hoofdstuk 5 bevat een korte beschrijving van de onderzoeksmethode. In de bijlagen 1 tot en met 3 staan additionele tabellen.

De uitkomsten van de EBB zijn gebaseerd op een steekproef. Zoals in ieder steekproefonderzoek hebben de uitkomsten een onnauwkeurigheidsmarge. Vanwege de grote relatieve onnauwkeurigheid moet voorzichtig worden omgegaan met het trekken van conclusies over verschillen tussen groepen en over veranderingen in de tijd. Het is belangrijk om een aantal jaren tegelijk in ogenschouw te nemen. Wanneer veranderingen een aantal jaar na elkaar te zien zijn, kan hierover met grotere zekerheid uitspraken worden gedaan. Ook worden gegevens over te kleine subgroepen niet gepubliceerd. Deze gegevens zijn in de staten en tabellen vervangen door een punt (.). Als vuistregel geldt dat onderverdelingen van groepen van 30 duizend personen of meer worden weergegeven. Op basis van deze regel kunnen bijvoorbeeld geen onderverdelingen worden gegeven over personen die werkzaam zijn in kleine bedrijfstakken. Meer informatie over de marges die gelden voor de EBB is te vinden in Hoofdstuk 5.

2. DE BELANGRIJKSTE UITKOMSTEN

In deze monitor is een arbeidsgehandicapte een persoon die vanwege een langdurige aandoening belemmerd wordt in het uitvoeren of verkrijgen van werk. Het betreft hier een tamelijk subjectieve operationalisering van arbeidsgehandicapten. In de Enquête beroepsbevolking (EBB) worden aan alle personen van 15-64 jaar twee vragen gesteld om te bepalen of iemand arbeidsgehandicapt is. Er wordt gevraagd of men last heeft van één of meer langdurige aandoeningen, ziekten of handicaps. Vervolgens wordt hen die hierop positief antwoorden gevraagd of men als gevolg van deze langdurige aandoening, ziekte of handicap belemmerd wordt in het uitvoeren of verkrijgen van werk.

Tegenover deze betrekkelijk subjectieve definitie van arbeidsgehandicapten werd in de Wet (re)integratie arbeidsgehandicapten (REA) een meer formele definitie gehanteerd. In de Wet REA was een arbeidsgehandicapte iemand met een arbeidsongeschiktheidsuitkering, iemand met bepaalde voorzieningen, iemand die behoorde tot de doelgroep voor de WSW of iemand voor wie één van de drie situaties in de afgelopen vijf jaar van toepassing was. Daarnaast kon men ook arbeidsgehandicapt zijn op basis van een medisch arbeidskundig oordeel.

In 2002 is een verandering in de vraagstelling naar arbeidsgehandicapten doorgevoerd, waardoor het aantal arbeidsgehandicapten iets hoger uitkomt. Het heeft betrekking op de groep arbeidsgehandicapten die niet tot de werkzame beroepsbevolking behoort. Voor het monitoren van de ontwikkeling van het aandeel arbeidsgehandicapten wordt in deze monitor de periode vanaf 2002 genomen. Op deze manier worden aantallen en aandelen arbeidsgehandicapten vergeleken die op eenzelfde manier zijn afgeleid en daarmee onderling vergelijkbaar zijn.

2.1. Arbeidsgehandicapten op de arbeidsmarkt

Van alle personen van 15-64 was in 2005 16,2% arbeidsgehandicapt (tabel 1). Dit betekent dat Nederland in 2005 bijna 1,8 miljoen arbeidsgehandicapten kende. In vergelijking met 2004 is het aantal arbeidsgehandicapten met 11 duizend afgenomen. In 2004 kwam het aantal arbeidsgehandicapten overeen met 16,3%² van alle personen van 15-64 jaar. Hoewel het aantal arbeidsgehandicapten dus is gedaald, is hun aandeel binnen de bevolking van 15-64 jaar nagenoeg gelijk gebleven.

Het aandeel personen met een langdurige aandoening is sinds 2003 iets toegenomen. In 2003 gaf 24,5% van de personen van 15-64 jaar aan een langdurige aandoening te hebben. In 2005 is dit gestegen naar 24,9%. Deze stijging kan volledig worden

² Door gebruikmaking van een verbeterde weging voor alle EBB-cijfers van 2000 tot en met 2005, kunnen de in deze monitor gepresenteerde cijfers iets afwijken van de cijfers die in eerdere monitors zijn gepubliceerd.

toegeschreven aan personen die aangeven niet door hun aandoening belemmerd te worden op de arbeidsmarkt.

Tabel 1
Personen van 15-64 jaar naar langdurige aandoening en arbeidshandicap

		2002	2003	2004	2005
	x 1 000	10863	10903	10925	10943
Totaal					
	%				
Langdurige aandoening		24,5	24,5	24,7	24,9
Arbeidsgehandicapt		16,2	16,2	16,3	16,2
Niet arbeidsgehandicapt		8,3	8,4	8,3	8,7
Geen langdurige aandoening		75,5	75,5	75,3	75,1

Meer vrouwen dan mannen zijn arbeidsgehandicapt. Van elke 100 arbeidsgehandicapten waren er 53 vrouw. Sinds 2002 is verdeling van mannen en vrouwen onder de arbeidsgehandicapten stabiel.

Tabel 2
Arbeidsgehandicapten naar geslacht

		2002	2003	2004	2005
	x 1 000	1755	1762	1786	1775
Totaal					
	%				
Man		46,8	46,4	46,3	46,8
Vrouw		53,2	53,6	53,7	53,2

Het aandeel 55-64-jarige arbeidsgehandicapten is in de periode 2002-2005 toegenomen en het aandeel arbeidsgehandicapten 25-34-jarigen is afgenomen. Net als de totale bevolking, vergrijsst ook de populatie van de arbeidsgehandicapten. Oudere mensen hebben gemiddeld vaker gezondheidsproblemen dan jongeren. In 2005 was zes op de tien arbeidsgehandicapten 45 jaar of ouder (tabel 3). Van de totale bevolking van 15-64 jaar was vier op de tien 45 jaar of ouder. Dit betekent een oververtegenwoordiging van ouderen onder de arbeidsgehandicapten. Jongeren zijn door hun relatief goede gezondheid onder arbeidsgehandicapten duidelijk ondervertegenwoordigd. Zij maakten 18% uit van de bevolking van 15-64 jaar. Onder de arbeidsgehandicapten was daarentegen slechts 7% tussen de 15 en 24 jaar.

Tabel 3
 Personen van 15-64 jaar en arbeidsgehandicapten naar leeftijd

	Arbeidsgehandicapten				Personen 15-64 jaar
	2002	2003	2004	2005	2005
x 1 000	1755	1762	1786	1775	10943
Totaal					
%					
15-24 jaar	6,8	6,7	6,4	6,7	17,7
25-34 jaar	15,1	13,4	13,2	12,3	19,5
35-44 jaar	21,7	22,4	22,1	22,2	23,8
45-54 jaar	28,5	27,8	28,5	28,5	21,1
55-64 jaar	27,9	29,7	29,8	30,3	17,8

Arbeidsgehandicapten hebben minder vaak een betaalde baan dan een gemiddelde persoon van 15-64 jaar. Van de arbeidsgehandicapten behoorde in 2005 44% tot de beroepsbevolking³. Dit komt overeen met ruim 785 duizend mensen. Van de totale bevolking van 15-64 jaar behoorde 68% tot de beroepsbevolking (tabel 4). Het aandeel arbeidsgehandicapten dat werkloos was, steeg in de periode van 2002 tot 2005 van 3 naar 5 procent. Het aandeel arbeidsgehandicapten dat tot de werkzame beroepsbevolking behoorde is tussen 2002 en 2005 met 4 procentpunten gedaald. In 2002 had nog 44% van de arbeidsgehandicapten een betaalde baan, in 2005 was dat 40%. Naast dat het aantal arbeidsgehandicapten van 2004 op 2005 licht is gedaald, is ook het aantal dat actief op de arbeidsmarkt participeert afgenomen.

Mensen die niet tot de beroepsbevolking horen worden verdeeld over drie groepen. De eerste groep bestaat uit mensen die zelf aangeven werk te willen hebben. Zij behoren niet tot de beroepsbevolking omdat ze niet beschikbaar zijn of niet actief zoeken naar werk. Daarnaast zijn er mensen die aangeven géén werk te willen hebben en mensen die aangeven helemaal niet te kunnen werken. Het valt te verwachten dat arbeidsgehandicapten zijn oververtegenwoordigd in deze laatste groep. Van de arbeidsgehandicapten gaf 21% aan niet te kunnen werken. Van de totale bevolking van 15-64 jaar (bijna 11 miljoen mensen) gaf 5% aan niet te kunnen werken. Sinds 2003 stijgt het aandeel arbeidsgehandicapten dat aangeeft niet te kunnen werken. Ook het aandeel arbeidsgehandicapten dat aangeeft te willen werken is toegenomen. Het aandeel is gestegen van 7% in 2002 naar 9% in 2005. Ook onder de totale bevolking van 15-64 jaar is het aandeel van de niet-beroepsbevolking dat aangeeft te willen werken licht gestegen

³ Tot de beroepsbevolking worden gerekend:

- personen die ten minste twaalf uur per week werken, of
- personen die werk hebben aanvaard waardoor ze ten minste twaalf uur per week gaan werken, of
- personen die verklaren ten minste twaalf uur per week te willen werken, daarvoor beschikbaar zijn en activiteiten ontplooiën om werk voor ten minste twaalf uur per week te vinden.

in de periode 2002-2005. Zowel onder arbeidsgehandicapten als onder de totale bevolking is het aandeel dat aangeeft niet te willen werken enigszins gedaald.

Tabel 4
Personen van 15-64 jaar en arbeidsgehandicapten naar arbeidspositie

	Arbeidsgehandicapten				Personen 15-64 jaar	
	2002	2003	2004	2005	2005	
Totaal	x 1 000	1755	1762	1786	1775	10943
	%					
Beroepsbevolking		46,8	46,5	45,9	44,2	67,6
Werkzame beroepsbevolking		43,8	42,5	41,1	39,5	63,2
Werkloze beroepsbevolking		3,1	3,9	4,8	4,7	4,4
Niet beroepsbevolking		53,2	53,5	54,1	55,8	32,4
Wil wel 12 uur of meer werken		7,1	7,4	8,4	9,1	5,2
Kan niet werken		18,8	18,5	19,2	20,7	4,8
Wil niet 12 uur of meer werken		27,2	27,6	26,5	26,1	22,4

2.2. Doelgroep (re-)integratiebeleid

Eén van de doelen van de monitor Arbeidsgehandicapten is het identificeren van de doelgroep voor het re-integratiebeleid. De doelgroep omvat mensen die door belemmeringen in het verkrijgen dan wel uitvoeren van werk in mindere mate op de arbeidsmarkt participeren dan wenselijk wordt geacht; hetzij door henzelf, hetzij door de overheid en de werkgevers. Op basis van tabel 5 kan deze doelgroep nader in kaart worden gebracht. De volgende categorieën worden onderscheiden:

- Arbeidsgehandicapten die behoren tot de werkloze beroepsbevolking. In 2005 betrof dat 83 duizend personen.
- Arbeidsgehandicapten die niet tot de beroepsbevolking horen en die 12 uur of meer per week willen werken. Deze categorie had een omvang van 161 duizend personen.
- Daarnaast zijn er 367 duizend arbeidsgehandicapten die niet tot de beroepsbevolking horen en aangeven niet te kunnen werken.

Door deze drie groepen samen te nemen is het mogelijk uitspraken te doen over de omvang van de doelgroep voor het re-integratiebeleid. In 2005 omvatten deze drie categorieën samen 611 duizend personen. Dit zijn er 32 duizend meer dan in het jaar ervoor. De groep voor het re-integratiebeleid is echter nog groter. Ook een deel van de mensen die tot de werkzame beroepsbevolking wordt gerekend, behoort tot de doelgroep van het re-integratiebeleid. Het gaat om mensen die belemmerd worden in het uitvoeren van hun werk. Hierdoor werken zij mogelijk minder dan zij zouden willen of doen zij ander werk dan zij zouden kunnen doen wanneer zij niet arbeidsgehandicapt zouden zijn. Dit betreft een deel van de 701 duizend werkende arbeidsgehandicapten. Door alle vier de groepen samen te nemen kan de maximale omvang van de doelgroep voor het re-

integratiebeleid worden bepaald. In 2005 varieerde de doelgroep voor het re-integratiebeleid hiermee tussen de 611 duizend en 1,3 miljoen mensen.

Tabel 5
Arbeidsgehandicapten naar arbeidspositie

	Arbeidsgehandicapten			
	2002	2003	2004	2005
	<i>x 1 000</i>			
Totaal	1755	1762	1786	1775
Beroepsbevolking	822	818	819	784
Werkzame beroepsbevolking	768	749	733	701
Werkloze beroepsbevolking	54	69	86	83
Niet beroepsbevolking	933	943	966	991
Wil wel 12 uur of meer werken	125	131	151	161
Kan niet werken	330	326	342	367
Wil niet 12 uur of meer werken	477	487	473	463

Een andere manier om de doelgroep voor het re-integratiebeleid in kaart te brengen is te kijken naar het aantal ingeschrevenen bij het Centrum voor Werk en Inkomen (CWI). Een verplichting tot inschrijving bij het CWI bestaat voor degenen die een werkgerelateerde uitkering dan wel een bijstandsuitkering ontvangen.

- In tabel 6 is te zien dat 36 duizend arbeidsgehandicapten die ingeschrevenen zijn bij het CWI tot de werkzame beroepsbevolking behoorden. Deze groep arbeidsgehandicapten is dus serieus op zoek naar ander of naar meer werk.
- Er waren 83 duizend werkloze arbeidsgehandicapten van wie er 61 duizend stonden ingeschreven. Alle werklozen behoren tot de doelgroep. Zij willen immers allemaal werk voor 12 uur of meer per week.
- De arbeidsgehandicapten die niet tot de beroepsbevolking horen, maar wel willen werken, 161 duizend personen, horen ook tot de doelgroep.
- De ingeschreven arbeidsgehandicapten die aangeven niet te kunnen werken behoren eveneens tot de doelgroep omdat zij misschien wel kunnen werken met bepaalde aanpassingen. Het gaat hier om 57 duizend personen.
- De arbeidsgehandicapten die aangeven niet 12 uur of meer per week te willen werken, maar die wel ingeschreven staan bij het CWI, behoren ook deels tot de doelgroep. Zij willen misschien wel werken, maar minder dan 12 uur per week. Dit zijn dus maximaal 58 duizend personen.

De totale doelgroep voor het re-integratiebeleid bestond, op deze manier benaderd, uit 395 duizend personen.

Arbeidsgehandicapten 2005

Tabel 6
Arbeidsgehandicapten naar arbeidspositie en inschrijving CWI, 2005

	Totaal arbeidsgehandicapten	Wel ingeschreven	Niet ingeschreven
	<i>x 1 000</i>		
Totaal	1775	267	1507
Beroepsbevolking	784	97	43
Werkzame beroepsbevolking	701	36	22
Werkloze beroepsbevolking	83	61	22
Niet beroepsbevolking	991	170	1464
Wil wel 12 uur of meer werken	161	55	106
Kan niet werken	367	57	309
Wil niet 12 uur of meer werken	463	58	405

De CWI's worden ingeschakeld bij het re-integratiebeleid van de overheid. Het CWI kan cliënten die in aanmerking komen voor reïntegratie doorsturen naar het UWV en/of gemeenten. In 2005 stond 15% van de arbeidsgehandicapten ingeschreven bij een CWI. Dat zijn 267 duizend personen. Daarnaast waren er bijvoorbeeld 106 duizend arbeidsgehandicapten die werk willen hebben van 12 uur of meer per week, maar die niet staan ingeschreven bij een CWI. Van de arbeidsgehandicapten die werken is het logisch dat de meerderheid niet staat ingeschreven. De vrij grote groep arbeidsgehandicapten die niet wil of kan werken blijft echter ook vrijwel volledig buiten het gezichtsveld van het CWI. Van deze twee groepen samen stonden meer dan 714 duizend niet ingeschreven.

Tabel 6a
Arbeidsgehandicapten naar arbeidspositie en inschrijving CWI

	Percentage arbeidsgehandicapten ingeschreven bij een CWI			
	2002	2003	2004	2005
	%			
Totaal	14,1	14,2	16,1	15,1
Beroepsbevolking	9,7	11,0	13,0	12,4
Werkzame beroepsbevolking	5,2	5,4	5,6	5,2
Werkloze beroepsbevolking	72,3	71,2	76,6	73,7
Niet beroepsbevolking	18,0	16,9	18,7	17,2
Wil wel 12 uur of meer werken	36,3	37,6	37,0	34,2
Kan niet werken	17,2	15,8	17,9	15,6
Wil niet 12 uur of meer werken	13,8	12,1	13,5	12,5

Uit tabel 6a blijkt dat het percentage arbeidsgehandicapten dat staat ingeschreven bij een CWI sinds 2002 licht gestegen is. In 2002 was 14% ingeschreven, in 2005 was dit 15%. Deze toename is vooral terug te vinden bij de arbeidsgehandicapten die tot de werkloze beroepsbevolking behoren. Deze stijging hangt mogelijk samen met de herkeuring van de WAO-ers die de afgelopen jaren heeft plaatsgevonden. WAO-ers die na herkeuring weer

Arbeidsgehandicapten 2005

(gedeeltelijk) arbeidsgeschikt zijn verklaard, moeten zich inschrijven bij het CWI. Alleen degenen die volledig arbeidsongeschikt zijn verklaard, zijn niet verplicht zich in te schrijven.

2.3. Klachten en maatregelen

De respondenten wordt een uitgebreide lijst van aandoeningen voorgelegd. Van elke genoemde aandoening kan de respondent aangeven of hij of zij hier last van heeft. Net als in voorafgaande jaren waren rug- en nekklachten in 2005 de meest voorkomende klachten onder mensen met een langdurige aandoening. Van alle arbeidsgehandicapten had 52% rug- en nekklachten (tabel 7). Hoewel aanzienlijk minder, had ook 28% van de niet arbeidsgehandicapten rug- en nekklachten. Arbeidsgehandicapten rapporteerden naast rug- en nekklachten vaak klachten aan armen of benen, als ook psychische klachten en ernstige hoofdpijn. Al deze klachten blijken belemmerend te werken bij het uitvoeren of verkrijgen van werk. Immers, deze klachten komen aanzienlijk vaker voor onder arbeidsgehandicapten dan onder niet arbeidsgehandicapten. Zo worden psychische klachten door arbeidsgehandicapten drie keer zo vaak gerapporteerd als door niet arbeidsgehandicapten. Er zijn ook aandoeningen die niet direct als belemmerend kunnen worden beschouwd omdat arbeidsgehandicapten die niet vaker of zelfs minder vaak rapporteren dan niet arbeidsgehandicapten. Dit betreft aandoeningen als bronchitis, astma of CARA, suikerziekte en huidziekte. Personen met deze aandoeningen hebben dus minder problemen met het uitvoeren of vinden van werk, dan mensen met andere aandoeningen. De mate waarin arbeidsgehandicapten de verschillende aandoeningen noemen is vrij constant over de jaren. Klachten aan benen en armen, hart- of vaatziekten, en in geringe mate, suikerziekte en psychische klachten, namen wel in lichte mate toe.

Tabel 7
 Personen van 15-64 jaar met een langdurige aandoening, naar arbeidshandicap en type aandoening

	Arbeidsgehandicapt				Niet arbeidsgehandicapt
	2002	2003	2004	2005	2005
Totaal	1755	1762	1786	1775	953
	<i>x 1 000</i>				
	<i>%</i>				
Armen	33,0	35,3	34,3	34,5	15,3
Benen	35,4	38,4	37,2	38,9	18,8
Rug- en nekklachten	52,8	53,0	52,1	51,7	28,1
Migraine of ernstige hoofdpijn	21,5	20,9	20,7	20,4	9,9
Hart- of vaatziekten	12,8	13,6	13,6	14,2	12,6
Bronchitis, astma of CARA	14,0	15,0	14,3	14,4	19,8
Maag- of darmstoornissen	12,4	13,9	13,2	13,4	8,3
Suikerziekte	6,0	6,4	7,2	6,9	9,0
Ernstige huidziekte	3,6	4,3	3,9	4,3	4,9
Psychische klachten	22,6	22,9	22,9	23,9	7,8
Gehoorproblemen	8,1	9,3	8,4	8,2	6,1
Epilepsie	2,3	2,3	1,9	2,1	1,5
Progressieve ziekten	4,8	4,6	5,1	5,0	1,9
Andere aandoening	5,5	6,2	6,1	6,8	12,5

Aangezien mensen meerdere aandoeningen kunnen hebben tellen de percentages in deze tabel niet op tot 100.

Eén van de maatregelen die kan worden ingezet om de arbeidsparticipatie van arbeidsgehandicapten te verhogen is het aanpassen van de werkplek of de werkzaamheden. In 2005 gaf ruim de helft van de werkende arbeidsgehandicapten aan dat dit soort aanpassingen niet nodig zijn (tabel 8). Dit kan komen doordat deze mensen de benodigde aanpassingen al eerder hebben gehad. Ook zou het zo kunnen zijn dat het werk dat ze doen hun aandoening niet beïnvloedt. Dertig procent van de arbeidsgehandicapten gaf aan een aanpassing te hebben gehad in de afgelopen 12 maanden. Ook bij niet arbeidsgehandicapten met een langdurige aandoening zijn aanpassingen gepleegd: bij 21% was de werkplek of waren de werkzaamheden aangepast. Zestien procent van de arbeidsgehandicapten, gaf aan wel een aanpassing nodig te hebben. Niet arbeidsgehandicapten geven aan niet belemmerd te worden in het uitvoeren van hun werk en krijgen daarom niet de vraag gesteld of zij aanpassingen nodig hebben.

Zoals te zien is in tabel 8 lag het aandeel arbeidsgehandicapten dat een aanpassing gehad heeft in de afgelopen jaren stabiel op circa 30%. Het aandeel arbeidsgehandicapten dat aangaf een aanpassing nodig te hebben lag al die jaren op 16%.

Tabel 8
 Werkzame beroepsbevolking naar arbeidshandicap en aanpassing

	Arbeidsgehandicapt				Totaal werkzame beroepsbevolking met een langdurige aandoening
	2002	2003	2004	2005	2005
	<i>x 1 000</i>				
Totaal	768	749	733	701	1288
	<i>%</i>				
Aanpassing gedaan	29,7	30,2	29,7	30,5	21,3
Aanpassing nodig	16,2	16,4	15,9	16,0	8,7
Geen aanpassing nodig	54,1	53,4	54,3	53,5	70,0

3. PROFIEL ARBEIDSGEHANDICAPTEN

3.1. Arbeidshandicap en persoonskenmerken

Veel van de cijfers over arbeidsgehandicapten kenmerken zich door een grote mate van stabiliteit. Zo zijn met name de cijfers over arbeidsgehandicapten naar herkomst, arbeidsduur, en arbeidsrelatie in 2005 weinig veranderd ten opzichte van een jaar eerder. De cijfers over arbeidsgehandicapten naar COROP⁴-gebied zijn over het algemeen vrijwel gelijk aan de 2004 cijfers. Wel zijn de gebieden met de hoogste en laagste percentages arbeidsgehandicapten gewijzigd.

Van alle arbeidsgehandicapten was in 2005 ruim 4 op de 10 laag opgeleid (tabel 9). Laag opgeleiden waren daarmee oververtegenwoordigd onder de arbeidsgehandicapten. Van de totale bevolking van 15-64 jaar was namelijk ruim eenderde laag opgeleid. Hoger opgeleiden waren daarentegen ondervertegenwoordigd onder de arbeidsgehandicapten. Onder arbeidsgehandicapten was 16% hoog opgeleid terwijl van de bevolking van 15-64 jaar 25% hoog opgeleid was. In de periode 2002-2005 is het aandeel laag opgeleide arbeidsgehandicapten afgenomen en het aandeel middelbaar en hoog opgeleide arbeidsgehandicapten toegenomen. Dit komt overeen met de ontwikkeling naar opleidingsniveau onder alle 15-64-jarigen.

Tabel 9
Personen van 15-64 jaar en arbeidsgehandicapten naar opleidingsniveau

	Arbeidsgehandicapten				Personen 15-64 jaar
	2002	2003	2004	2005	2005
Totaal	1755	1762	1786	1775	10943
	%				
Lager opgeleid*	49,6	48,7	44,0	44,4	33,4
Middelbaar opgeleid	35,8	36,0	37,4	38,7	41,0
Hoger opgeleid	14,2	14,9	17,3	15,8	25,1

* De verdeling van de opleidingsniveaus wordt uitgelegd in Hoofdstuk 5.

De verhouding van arbeidsgehandicapten naar herkomst is vanaf 2002 nagenoeg ongewijzigd gebleven. Niet westerse allochtonen waren relatief vaker arbeidsgehandicapt dan autochtonen. Ook binnen de verschillende groepen niet westerse allochtonen zijn de verhoudingen nauwelijks veranderd. Het aandeel autochtonen onder arbeidsgehandicapten lag in 2005 lager dan het aandeel autochtonen in de totale bevolking (78 versus 80%). Het aandeel niet westerse allochtonen onder

⁴ Het betreft een indeling van Nederland in 40 gebieden die rond 1970 is ontworpen door de Coördinatie Commissie Regionaal Onderzoekprogramma, waaraan de indeling haar naam dankt.

arbeidsgehandicapten was hoger dan het aandeel niet westerse allochtonen in de bevolking (13 versus 11%). Niet westerse allochtonen waren dus relatief vaker arbeidsgehandicapt dan autochtonen. Turken en Marokkanen waren relatief het vaakst arbeidsgehandicapt (tabel 10). Ook lag het aandeel laag opgeleiden onder niet westerse allochtonen hoger dan onder autochtonen. En, zoals hierboven reeds vermeld, laag opgeleiden zijn vaker arbeidsgehandicapt dan hoger opgeleiden. Dat verklaart gedeeltelijk waarom allochtonen vaker arbeidsgehandicapt zijn dan autochtonen.

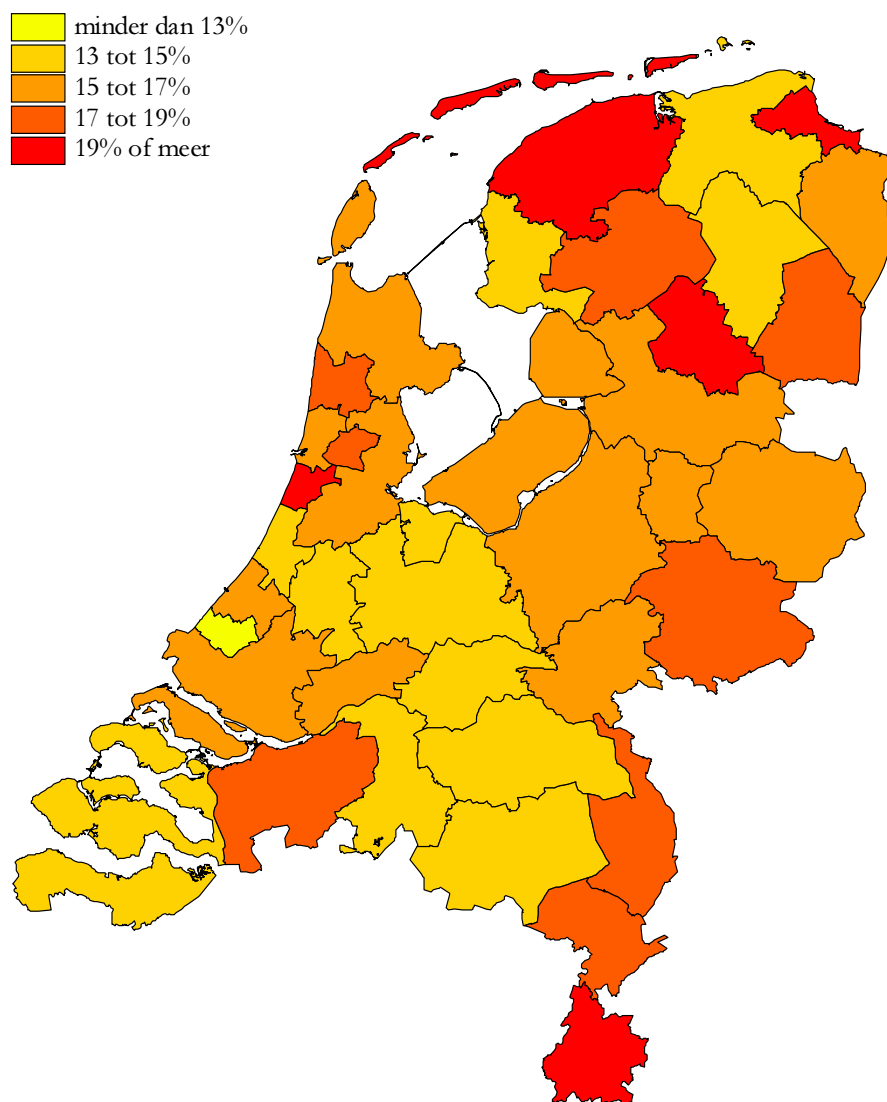
Tabel 10
Personen van 15-64 jaar en arbeidsgehandicapten naar herkomst

	Arbeidsgehandicapten				Personen 15-64 jaar	
	2002	2003	2004	2005	2005	
Totaal	<i>x 1 000</i>	1755	1762	1786	1775	10943
	<i>%</i>					
Autochtonen		77,8	77,3	77,0	77,5	80,1
Westerse allochtonen		10,1	10,1	9,7	9,9	9,3
Niet westerse allochtonen		12,1	12,6	13,3	12,6	10,6
w.o.						
Turken		3,4	3,3	3,3	3,2	2,2
Marokkanen		2,3	2,7	2,9	2,5	1,8
Surinamers		2,5	2,5	2,8	2,6	2,2
Antillianen/Arubanen		0,9	1,0	0,8	0,7	0,8
Overig		3,0	3,1	3,4	3,6	3,5

Het aandeel arbeidsgehandicapten in de bevolking verschilt van regio tot regio. In 2005 liepen de percentages arbeidsgehandicapten tussen COROP-gebieden uiteen van 13 tot 23 procent. De spreiding is daarmee in 2005 vrijwel gelijk gebleven aan die in 2004. Hoewel het aandeel arbeidsgehandicapten bij de meeste COROP-gebieden weinig veranderd is, zijn veel van de COROP-gebieden met de hoogste en laagste percentages wel gewijzigd. Wel liggen ze nog steeds in dezelfde delen van het land. Relatief hoge aandelen komen voor in Noord en Zuid Nederland. In figuur 1 is het percentage arbeidsgehandicapten weergegeven per COROP-gebied. Een percentage arbeidsgehandicapten van 19% of meer kwam voor in de gebieden Delfzijl e.o., Zuid-Limburg, Zuidwest Drenthe, Noord Friesland, en de agglomeratie Haarlem. Mogelijk kunnen deze relatieve hoge percentage arbeidsgehandicapten deels verklaard worden doordat in deze gebieden relatief veel laag (en middelbaar) opgeleiden en verhoudingsgewijs weinig jongeren wonen. Dit geldt overigens niet voor de agglomeratie Haarlem. Zoals eerder aangegeven werken deze twee factoren een hoger percentage arbeidsgehandicapten in de hand. In 2005 was het aandeel arbeidsgehandicapten in nog slechts één COROP-gebied lager dan 13%, namelijk in het gebied Delft en Westland.

Arbeidsgehandicapten 2005

Figuur 1
Percentage arbeidsgehandicapten naar COROP-gebied, 2005



3.2. Kenmerken van de werkring

In de periode van 2002 tot 2005 is het aandeel arbeidsgehandicapten met een fulltime baan met 4 procentpunten teruggelopen. Daar staat tegenover dat het aandeel arbeidsgehandicapten met een grote deeltijdbaan (20-34 uur per week) sinds 2002 iets is toegenomen. Hierin verschillen arbeidsgehandicapten niet van andere werkenden. Zowel in de totale werkzame beroepsbevolking als onder arbeidsgehandicapten wordt minder vaak fulltime, maar wel meer in grote deeltijdbanen gewerkt. Arbeidsgehandicapten hadden in 2005, net als in de voorafgaande jaren, minder vaak een fulltime baan en werkten vaker in deeltijd in vergelijking met de totale werkzame beroepsbevolking. Vijfenvijftig procent van de arbeidsgehandicapten met een baan werkte fulltime (tabel 11). Van het totale aantal werkenden had 63% een fulltime baan. Hiermee was een fulltime aanstelling bij zowel de arbeidsgehandicapten als de totale beroepsbevolking nog steeds de meest voorkomende aanstelling. Daarnaast werkte een aanzienlijk deel 20-34 uur per week. In 2005 had 33% van de arbeidsgehandicapten een grote deeltijdbaan; onder de totale werkzame beroepsbevolking was dat 27%.

Tabel 11
Werkzame beroepsbevolking en arbeidsgehandicapten naar wekelijkse arbeidsduur

	Arbeidsgehandicapten				Totaal werkzame beroepsbevolking
	2002	2003	2004	2005	2005
	<i>x 1 000</i>				
Totaal	768	749	733	701	6918
	<i>%</i>				
12-19 uur	10,6	10,9	11,2	12,1	9,6
20-34 uur	30,6	32,9	32,3	33,3	27,4
35 uur of meer	58,8	56,2	56,5	54,6	63,0

Arbeidsgehandicapten hebben over het algemeen dezelfde arbeidsrelatie als de werkzame beroepsbevolking in zijn geheel. In 2005 hadden arbeidsgehandicapten even vaak een vast contract als de totale werkzame beroepsbevolking (81%). Ook het aandeel zelfstandigen was bij arbeidsgehandicapten gelijk aan het aandeel bij het totale aantal werkenden. Arbeidsgehandicapten hadden naar verhouding iets minder vaak een flexibel contract (tabel 12); het verschil is echter gering.

Tabel 12
 Werkzame beroepsbevolking en arbeidsgehandicapten naar positie in de werkring en arbeidsrelatie

	Arbeidsgehandicapten				Totaal werkzame beroepsbevolking
	2002	2003	2004	2005	2005
	<i>x 1 000</i>				
Totaal	768	749	733	701	6918
	<i>%</i>				
Werknemer	89,1	88,6	88,1	87,6	88,2
Vast	83,4	83,1	82,2	81,4	80,8
Flexibel	5,7	5,4	5,9	6,3	7,4
Zelfstandige	10,9	11,4	11,9	12,4	11,8

Arbeidsgehandicapten hebben gemiddeld een lager beroepsniveau dan mensen die niet belemmerd worden door een aandoening. De cijfers van 2005 wijken nauwelijks af van die van eerdere jaren. Van de arbeidsgehandicapten had 38% een elementair of lager beroep. Binnen de totale werkzame beroepsbevolking had 31% van de mensen een elementair of lager beroep (tabel 13). Het beroepsniveau van mensen hangt nauw samen met hun opleidingsniveau. Het bovenstaande patroon is dan ook in lijn met het beeld naar opleidingsniveau. Daar bleek al dat lager opgeleiden oververtegenwoordigd zijn binnen de groep arbeidsgehandicapten.

Tabel 13
 Werkzame beroepsbevolking en arbeidsgehandicapten naar beroepsniveau

	Arbeidsgehandicapten				Totaal werkzame beroepsbevolking
	2002	2003	2004	2005	2005
	<i>x 1 000</i>				
Totaal	768	749	733	701	6918
	<i>%</i>				
Elementaire beroepen	10,4	10,1	10,8	10,9	7,3
Lagere beroepen	26,8	26,4	27,9	27,4	23,2
Middelbare beroepen	38,2	38,4	38,8	38,5	38,3
Hogere beroepen	16,7	17,6	17,1	17,1	21,2
Wetenschappelijke beroepen	6,3	5,7	5,1	5,1	9,0

Ook is er sinds 2002 nauwelijks iets veranderd in het beeld van in welke bedrijfstakken relatief veel dan wel weinig arbeidsgehandicapten werkzaam zijn. Arbeidsgehandicapten werkten gemiddeld iets vaker in de industrie en de gezondheids- en welzijnszorg. Binnen de groep arbeidsgehandicapten werkte 17% in de gezondheids- en welzijnszorg tegenover 15% van de totale werkzame beroepsbevolking (tabel 14). Daarnaast werkte van de arbeidsgehandicapten 17% in de industrie tegenover 14% van de totale werkzame beroepsbevolking. In de industrie wordt dit hoge percentage arbeidsgehandicapten

Arbeidsgehandicapten 2005

veroorzaakt doordat alle personen die werkzaam zijn via de Wet Sociale Werkvoorziening (WSW) zijn ingedeeld bij de industrie. Wanneer deze zogenaamde WSW-ers buiten beschouwing worden gelaten, is het percentage arbeidsgehandicapten dat werkzaam is in de industrie gelijk aan het percentage in de totale beroepsbevolking. Binnen de zakelijke dienstverlening, financiële instellingen, en het openbaar bestuur werkten verhoudingsgewijs minder arbeidsgehandicapten.

Tabel 14
Werkzame beroepsbevolking en arbeidsgehandicapten naar bedrijfstak

	Arbeidsgehandicapten				Totaal werkzame beroepsbevolking
	2002	2003	2004	2005	2005
	<i>x 1 000</i>				
Totaal ¹⁾	768	749	733	701	6918
	<i>%</i>				
Landbouw en visserij	3,2	3,0	3,3	3,7	2,8
Industrie*	18,4	17,5	17,8	16,8	14,0
Energie- en waterleidingbedrijven	0,4	0,2	0,6	0,4	0,6
Bouwnijverheid	6,8	6,8	6,8	7,2	6,8
Handel	12,6	14,1	12,0	12,2	13,2
Horeca	2,8	3,1	3,3	2,5	3,0
Vervoer en communicatie	5,9	5,8	5,5	6,8	6,4
Financiële instellingen	3,0	2,3	2,9	2,4	3,7
Zakelijke dienstverlening	10,1	11,2	9,8	9,1	11,9
Openbaar bestuur	6,6	6,7	6,9	6,6	7,7
Onderwijs	6,7	7,2	6,8	7,4	7,0
Gezondheids- en welzijnszorg	16,1	16,0	15,8	17,4	15,4
Cultuur en overige dienstverlening	3,5	2,6	2,9	3,4	2,9

1) Inclusief bedrijfstakken met te weinig waarnemingen

* Inclusief personen die werken via de WSW (Wet Sociale Werkvoorziening)

3.3. De kans van arbeidsgehandicapten op werk

In deze paragraaf wordt nagegaan welke factoren arbeidsgehandicapten belemmeren in hun arbeidsparticipatie. Belemmeringen bij het uitvoeren van werk zijn dus geen onderdeel van deze analyse. Onderzocht wordt de invloed van aandoeningen en achtergrondkenmerken op de kans om werkzaam te zijn. Dit wordt gedaan voor de vijf meest voorkomende aandoeningen; (1) armen (2) benen (3) rug- en nekklachten (4) migraine of ernstige hoofdpijn en (5) psychische klachten. Daarnaast wordt gekeken naar geslacht, leeftijd, herkomst, opleidingsniveau, regio en huishoudkenmerken van arbeidsgehandicapten. Op deze manier kan worden bekeken in hoeverre de ene groep

Arbeidsgehandicapten 2005

arbeidsgehandicapten door een bepaalde aandoening meer wordt belemmerd in hun activiteiten op de arbeidsmarkt dan de andere groep arbeidsgehandicapten.

Om dit te onderzoeken is een regressie-analyse uitgevoerd van de kans van arbeidsgehandicapten om te behoren tot de werkzame beroepsbevolking. Hiervoor is een onderscheid gemaakt tussen arbeidsgehandicapten die behoren tot de werkzame beroepsbevolking en arbeidsgehandicapten die behoren tot de werkloze beroepsbevolking of niet beroepsbevolking. Het voordeel van een regressie-analyse is dat de zelfstandige invloed van meerdere aandoeningen en achtergrondkenmerken tegelijkertijd in één analyse kunnen worden bepaald. In deze regressie-analyse zijn zowel de bovenstaande vijf aandoeningen als de achtergrondkenmerken opgenomen.⁵ Tabel 15 laat de resultaten zien van de regressie-analyse.

Er zijn twee modellen geschat. In het eerste model zijn alléén de achtergrondkenmerken van arbeidsgehandicapten opgenomen. Deze tabel laat bijvoorbeeld bij geslacht een significant negatief effect zien van vrouw (-1,07). Dit betekent dat vrouwelijke arbeidsgehandicapten significant minder vaak tot de werkzame beroepsbevolking behoren dan mannelijke arbeidsgehandicapten. Dit beeld is vergelijkbaar met dat van de totale bevolking in Nederland. Ook de resultaten voor herkomst, leeftijd, opleidingsniveau en regio zijn volgens de verwachting. Verder blijkt dat alleenstaande arbeidsgehandicapten minder vaak werkzaam zijn dan niet-alleenstaanden.

In model 2 zijn zowel de aandoeningen als de achtergrondkenmerken van arbeidsgehandicapten in één regressievergelijking opgenomen. Allereerst zien we hier bij armen, benen, migraine en psychische klachten significante negatieve effecten. Dit houdt in dat arbeidsgehandicapten met klachten aan armen, benen, migraine of psychische klachten minder vaak werkzaam zijn dan arbeidsgehandicapten zonder deze klachten. Daarbij is het effect van psychische klachten het grootst, wat aangeeft dat vooral degenen mét psychische klachten worden belemmerd bij het vinden van werk. Rug- en nekklachten leveren daarentegen geen belemmeringen op voor arbeidsgehandicapten. Het blijkt zelfs dat degenen met rug- en nekklachten vaker werkzaam zijn dan degenen zonder rug- en nekklachten.

Daarnaast kunnen de resultaten van model 2 worden vergeleken met die van model 1. Op deze manier kan worden aangegeven in hoeverre de verschillen in de kans op werk - die we vinden in model 1 - kunnen worden toegeschreven aan de aandoeningen. Zo blijkt bijvoorbeeld dat bij huishoudkenmerken het effect van alleenstaande is afgenomen van -0,54 in model 1 naar -0,36 in model 2. Een deel van het verschil in de kans op werk tussen alleenstaande en niet-alleenstaande arbeidsgehandicapten kan dus worden toegeschreven aan verschillen in aandoeningen. Nadere analyse laat zien dat alleenstaanden veel vaker psychische klachten melden dan niet-alleenstaanden. Eerder hebben we gezien dat vooral degenen mét psychische klachten worden belemmerd in hun

⁵ Jongeren in de leeftijd 15 tot en met 24 die voltijd onderwijs volgen en ouderen in de leeftijd 55 tot en met 64 die gebruik maken van de VUT worden hier buiten beschouwing gelaten.

activiteiten op de arbeidsmarkt. Met andere woorden alleenstaande arbeidsgehandicapten zijn minder vaak werkzaam dan niet-alleenstaanden omdat ze vaker psychische klachten hebben. Voor het overige verschillen de effecten van de achtergrondkenmerken in model 1 en model 2 nauwelijks van elkaar. Hieruit kan worden geconcludeerd dat het type aandoening nauwelijks een rol speelt bij de verschillen in de kans op werk die gevonden worden in model 1.

Tabel 15

Resultaten van de logistische regressie-analyse van de kans van arbeidsgehandicapten om te behoren tot de werkzame beroepsbevolking: logit effecten (2002/2005)

	Model 1	Model 2
Constante	1,47*	1,92*
Aandoening		
Amen		-0,17*
Benen		-0,54*
Rug- en nekklachten		0,09*
Migraine of ernstige hoofdpijn		-0,10*
Psychische klachten		-1,21*
Geslacht		
Man	Ref.	Ref.
Vrouw	-1,07*	-1,06*
Leeftijd		
15-24 jaar	0,18*	0,14*
25-34 jaar	0,19*	0,18*
35-44 jaar	Ref.	Ref.
45-54 jaar	-0,36*	-0,35*
55-64 jaar	-1,55*	-1,63*
Herkomst		
Autochtoon	Ref.	Ref.
Westerse allochtoon	-0,23*	-0,18*
Niet-westerse allochtoon	-0,76*	-0,70*
Opleidingsniveau		
Basisonderwijs	-1,09*	-1,07*
VMBO	-0,56*	-0,58*
MBO, HAVO of VWO	Ref.	Ref.
HBO	0,48*	0,49*
WO	0,63*	0,63*
Regio		
Noord	-0,24*	-0,22*
Oost	-0,17*	-0,19*
West	Ref.	Ref.
Zuid	-0,08*	-0,09*
Huishoudkenmerken		
Niet-alleenstaande	Ref.	Ref.
Alleenstaande	-0,54*	-0,36*
Pseudo-R2	0,26	0,32
N	48.813	48.813

* = significant op 5%-niveau

Ref. = Referentiecategorie

4. AANDOENINGEN EN AANPASSINGEN

4.1. Aandoeningen

De cijfers die worden gepresenteerd in hoofdstuk 4 zijn niet significant verschillend van cijfers uit voorgaande jaren. Hiervoor zijn de marges die op de cijfers zitten te groot. Om deze reden en om de tabellen niet onnodig groot te maken, ligt in dit hoofdstuk de nadruk op de meest recente cijfers. Voor de cijfers van 2000 tot en met 2004 wordt naar de vorige monitoren verwezen. Verder staan er additionele tabellen over gerealiseerde en benodigde aanpassingen in bijlage 3.

Zoals in het hoofdstuk met de belangrijkste uitkomsten al beschreven is, betreft de meest voorkomende aandoening in 2005 'rug- en nekklachten'. Eveneens relatief veel voorkomende klachten bij arbeidsgehandicapten waren klachten aan armen en benen, migraine of ernstige hoofdpijn en psychische klachten. In tabel 16 is het verschil in arbeidspositie te zien van arbeidsgehandicapten naar type aandoening. Van zowel de werkzame als de werkloze arbeidsgehandicapten rapporteerde een aanzienlijk deel rug- en of nekklachten, en of klachten aan armen of benen. Met name klachten aan de benen zijn ook belemmerend voor het hebben van betaald werk: werkloze arbeidsgehandicapten hadden vaker klachten aan de benen dan werkzame arbeidsgehandicapten. Psychische klachten leiden nog vaker tot werkloosheid dan klachten aan armen, benen, of rug. Het aandeel werkloze arbeidsgehandicapten met psychische klachten was met 31% ruim 2 keer zo groot als het aandeel werkzame. Arbeidsgehandicapten met psychische klachten gaven verhoudingsgewijs wel vaak aan te willen werken. Migraine kwam onder werkloze arbeidsgehandicapten iets vaker voor dan onder werkzame arbeidsgehandicapten. Klachten aan armen, benen, rug- en of nek, psychische klachten en migraine waren ook de meest gerapporteerde klachten onder arbeidsgehandicapten die tot de niet-beroepsbevolking behoren.

Tabel 16
Arbeidsgehandicapten naar arbeidspositie en type aandoening, 2005

	Totaal arbeidsgehandicapten	Arbeidspositie				
		Werkzaam	Werkloos	Wil werken	Kan niet werken	Wil niet werken
Totaal	1775	701	83	161	367	463
	x 1 000					
	%					
Armen	34,5	28,4	29,1	30,7	46,0	37,1
Benen	38,9	29,9	38,0	38,2	53,2	41,7
Rug- en nekklachten	51,7	50,3	49,5	49,0	57,8	50,2
Migraine of ernstige hoofdpijn	20,4	16,8	20,9	21,7	27,7	19,7
Hart- of vaatziekten	14,2	8,7	11,6	12,6	20,8	18,2
Bronchitis, astma of CARA	14,4	11,7	15,8	17,1	16,8	15,3
Maag- of darmstoornissen	13,4	9,1	12,4	14,7	20,6	14,0
Suikerziekte	6,9	4,5	5,8	6,9	10,0	8,4
Ernstige huidziekte	4,3	3,7	5,5	4,7	5,8	3,9
Psychische klachten	23,9	12,8	31,2	38,2	35,9	24,7
Gehoorproblemen	8,2	7,4	9,2	6,6	10,1	8,1
Epilepsie	2,1	1,2	2,5	2,0	2,6	2,9
Progressieve ziekten	5,0	3,2	2,0	3,3	8,8	6,1
Andere aandoening	6,8	7,7	6,8	5,5	5,6	6,6

Aangezien mensen meerdere aandoeningen kunnen hebben tellen de percentages in deze tabel niet op tot 100.

De meest opvallende verschillen tussen arbeidsgehandicapten mannen en vrouwen waren dat klachten aan armen en migraine of ernstige hoofdpijn veel vaker door vrouwen dan mannen gemeld werd (tabel 16a). Hoewel arbeidsgehandicapte vrouwen vaker klachten aan benen en rug- en nekklachten meldden, waren dit ook bij mannen de meest genoemde klachten. Arbeidsgehandicapte mannen meldden daarentegen vaker dan vrouwen hart- of vaatziekten en gehoorproblemen. Arbeidsgehandicapte mannen en vrouwen meldden vrijwel even vaak door psychische klachten belemmerd te worden bij hun activiteiten op de arbeidsmarkt.

Niet alle aandoeningen leiden even vaak tot een arbeidshandicap. Tussen mannen en vrouwen zijn er geen verschillen zichtbaar in de mate waarin een aandoening tot een arbeidshandicap leidt. De verschillen worden voornamelijk bepaald door het feit dat bepaalde aandoeningen bij vrouwen vaker voorkomen dan bij mannen.

Tabel 16a
Arbeidsgehandicapten naar geslacht en type aandoening, 2005

	Arbeidsgehandicapt		
	Totaal	Man	Vrouw
Totaal	1775	831	943
	<i>x 1 000</i>		
	<i>%</i>		
Armen	34,5	27,5	40,8
Benen	38,9	36,6	41,0
Rug- en nekklachten	51,7	48,4	54,5
Migraine of ernstige hoofdpijn	20,4	15,5	24,8
Hart- of vaatziekten	14,2	17,2	11,5
Bronchitis, astma of CARA	14,4	13,3	15,3
Maag- of darmstoornissen	13,4	11,6	15,0
Suikerziekten	6,9	7,9	6,1
Ernstige huidziekte	4,3	4,2	4,4
Psychische klachten	23,9	24,4	23,3
Gehoorproblemen	8,2	10,4	6,2
Epilepsie	2,1	2,6	1,6
Progressieve ziekten	5,0	4,8	5,3
Andere aandoeningen	6,8	7,3	6,3

Aangezien mensen meerdere aandoeningen kunnen hebben tellen de percentages in deze tabel niet op tot 100.

4.2. Aandoeningen en aanpassingen

De laatste jaren zijn maatregelen genomen om de instroom in de WAO te beperken en om de reïntegratie van zieke werknemers te bevorderen. Het scheppen van voorwaarden om aanpassingen op het werk te realiseren is één van deze maatregelen. Het is daarom belangrijk om te weten hoeveel mensen al aanpassingen hebben gehad en hoeveel mensen nog aanpassingen nodig hebben en om wat voor soort aanpassingen dat gaat. Om inzicht te krijgen in de toepassing van de diverse regelingen, wordt aan de werkende personen met een langdurige aandoening de volgende vraag voorgelegd “Zijn er in verband met uw gezondheid de afgelopen 12 maanden aanpassingen verricht in uw werkplek of werkzaamheden?” Indien in de laatste 12 maanden geen aanpassingen zijn gedaan wordt gevraagd: “Zijn er volgens u aanpassingen nodig in verband met uw gezondheid?”

Bij beide vragen zijn de volgende aanpassingen voorgelegd:

- hulpmiddelen of meubilair;
- werktijden;
- hoeveelheid werk;
- functie of takenpakket;
- anders.

Zoals in het hoofdstuk ‘De belangrijkste uitkomsten’ al te zien was zijn de afgelopen 12 maanden voor 274 duizend personen aanpassingen gedaan. Voor één persoon kunnen

Arbeidsgehandicapten 2005

meerdere aanpassingen worden gedaan. Respondenten konden daarom ook meerdere aanpassingen noemen.

In 2005 waren aanpassingen aan de functie of het takenpakket de meest voorkomende aanpassing (tabel 17). In 2005 werden aanpassingen aan hulpmiddelen en meubilair net iets minder vaak uitgevoerd dan veranderingen aan de functie of het takenpakket. Ook mensen die vonden dat zij een aanpassing nodig hadden noemden deze twee maatregelen relatief vaak.

Tabel 17
Werkzame arbeidsgehandicapten naar type aanpassingen, 2005

	Aanpassingen gedaan	Aanpassingen nodig
	<i>x 1 000</i>	
Totaal	214	112
Hulpmiddelen of meubilair	78	42
Werktijden	70	19
Hoeveelheid werk	48	26
Functie of takenpakket	82	41
Anders	28	23

Het totale aantal aanpassingen dat in 2005 is gedaan lag, net als in 2004, iets lager dan een jaar eerder. Het totale aantal benodigde aanpassingen is, net als in de voorgaande jaren, licht gedaald.

Het percentage aanpassingen dat gedaan wordt aan hulpmiddelen of meubilair daalt sinds 2002. Het percentage aanpassingen dat gedaan wordt aan werktijden stijgt sinds 2002. Het percentage aanpassingen aan de hoeveelheid werk is, na een stabiele periode, van 2004 op 2005 licht gedaald. Bij de aanpassingen aan de functie of het takenpakket is geen duidelijke trend waarneembaar in de afgelopen jaren. Ook de verdeling van de benodigde aanpassingen over de verschillende typen aanpassingen varieert over de jaren.

Tabel 18
 Werkzame arbeidsgehandicapten naar type aanpassingen

	Aanpassingen gedaan				Aanpassingen nodig			
	2002	2003	2004	2005	2002	2003	2004	2005
	<i>x 1 000</i>							
Totaal	228	226	218	214	124	123	117	112
	<i>%</i>							
Hulpmiddelen of meubilair	42,0	40,7	37,6	36,7	42,7	41,0	36,8	37,7
Werktijden	27,6	31,0	31,3	32,7	16,2	19,0	17,7	16,5
Hoeveelheid werk	24,5	24,6	24,7	22,3	22,7	24,1	24,9	22,9
Functie of takenpakket	40,8	37,0	39,4	38,4	33,6	31,3	36,4	36,9
Anders	11,7	13,5	11,5	12,9	23,5	24,6	22,0	20,5

Omdat mensen meerdere soorten aanpassingen aan kunnen geven, tellen de percentages in deze tabel niet op tot 100.

Het is belangrijk om te weten bij welke soort aandoeningen mensen aangeven bepaalde aanpassingen te hebben gehad of juist nodig vinden. In tabel 19 is daarom te zien voor welke aandoeningen in de afgelopen 12 maanden aanpassingen zijn gedaan en voor welke aandoeningen aanpassingen nodig worden geacht. Het zijn vooral de arbeidsgehandicapten met klachten aan hun armen of met psychische klachten die in de afgelopen 12 maanden een aanpassing hebben gehad (36% tegenover 30% gemiddeld). Daarnaast hebben mensen met rug- nekklachten en mensen met hart- of vaatziekten meer dan gemiddeld een aanpassing gehad. Mensen met migraine of ernstige hoofdpijn, dan wel bronchitis, astma of CARA hebben het minst vaak een aanpassing gehad.

Arbeidsgehandicapten die door psychische klachten, suikerziekte, dan wel gehoorproblemen belemmerd worden, gaven relatief vaak aan een aanpassing nodig te hebben (resp. 21, 20, en 20% tegenover 16% gemiddeld).

Tabel 19
 Werkzame arbeidsgehandicapten naar aanpassingen en type aandoening, 2005

	Totaal werkzame arbeidsgehandicapten		Aanpassingen		
	x 1 000	%	gedaan	nodig	Geen aanpassingen nodig
Totaal	701	100	30	16	54
Armen	199	100	36	18	45
Benen	210	100	31	18	50
Rug- en nekklachten	353	100	34	18	48
Migraine of ernstige hoofdpijn	118	100	28	19	53
Hart- of vaatziekten	61	100	34	16	50
Bronchitis, astma of CARA	82	100	28	19	53
Maag- of darmstoornissen	64	100	31	18	51
Suikerziekte	32	100	31	20	50
Ernstige huidziekte
Psychische klachten	90	100	36	21	43
Gehoorproblemen	52	100	31	20	50
Epilepsie
Progressieve ziekten
Geen van deze	54	100	28	12	61
. onvoldoende waarnemingen					

Bij mensen met psychische klachten werden vaak meerdere aanpassingen gedaan om het werk met hun handicap te kunnen blijven uitvoeren. Meer dan gemiddeld werden bij hen de werktijden en de hoeveelheid werk aangepast. Mensen met migraine of ernstige hoofdpijn gaven iets vaker dan gemiddeld aan dat er aanpassingen waren gedaan aan de hoeveelheid werk, hulpmiddelen en meubilair en de werktijden. Bij mensen met rug- en nekklachten en klachten aan armen werden meer dan gemiddeld aanpassingen gedaan aan hulpmiddelen of meubilair.

Tabel 20
 Werkzame arbeidsgehandicapten naar type aandoening en gerealiseerde aanpassingen in de afgelopen 12 maanden, 2005

	Totaal werkzame arbeidsgehandicapten waarbij aanpassingen gedaan zijn		Hulpmiddelen of meubilair	Werktijden	Hoeveelheid werk	Functie of takenpakket	Anders
	x 1 000	%					
Totaal	214	100	37	33	22	38	13
Armen	73	100	48	29	22	41	11
Benen	66	100	39	30	24	47	13
Rug- en nekklachten	119	100	46	28	22	39	12
Migraine of ernstige hoofdpijn	33	100	39	35	26	38	15
Hart- of vaatziekten
Bronchitis, astma of CARA
Maag- of darmstoornissen
Suikerziekte
Ernstige huidziekte
Psychische klachten	32	100	14	51	38	40	15
Gehoorproblemen
Epilepsie
Progressieve ziekten
Geen van deze

Omdat mensen meerdere soorten aanpassingen aan kunnen geven, tellen de percentages in deze tabel niet op tot 100.

. onvoldoende waarnemingen

4.3. Aanpassingen naar persoonskenmerken

Bij vrouwen zijn de afgelopen 12 maanden vaker aanpassingen gedaan op de werkplek dan bij mannen. Het gaat om respectievelijk 33 en 28%. Arbeidsgehandicapte mannen gaven echter vaker dan vrouwen aan dat er aanpassingen nodig waren (resp. 55 en 51%).

Tabel 21
Werkzame arbeidsgehandicapten naar aanpassingen en geslacht, 2005

	Totaal werkzame arbeidsgehandicapten		Aanpassingen gedaan	Aanpassingen nodig	Geen aanpassingen nodig
	x 1 000	%			
Totaal	701	100	30	16	54
Man	378	100	28	16	55
Vrouw	323	100	33	16	51

Er zijn verschillen in het type aanpassingen die mannen en vrouwen krijgen. Vrouwen hadden relatief vaak (41%) aanpassingen gekregen in hulpmiddelen of meubilair. Onder mannen ging het om 32%. Ook zijn de werktijden voor vrouwen vaker aangepast dan voor mannen (resp. 37 en 28%). Bij mannen werd de functie vaker aangepast dan bij vrouwen (41 versus 35%). Dit beeld komt overeen met dat van 2004.

Tabel 22
Werkzame arbeidsgehandicapten naar geslacht en gerealiseerde aanpassingen in de afgelopen 12 maanden, 2005

	Totaal werkzame arbeidsgehandicapten bij wie aanpassingen gedaan zijn		Hulpmiddelen of meubilair	Werktijden	Hoeveelheid werk	Functie of takenpakket	Anders
	x 1 000	%					
Totaal	214	100	37	33	22	38	13
Man	107	100	32	28	22	41	14
Vrouw	107	100	41	37	23	35	12

Omdat mensen meerdere soorten aanpassingen aan kunnen geven, tellen de percentages in deze tabel niet op tot 100.

Bij jongeren werden minder vaak aanpassingen gedaan en waren ook minder vaak aanpassingen nodig dan bij mensen van 25 jaar en ouder (tabel 23). Toch wijken de cijfers naar leeftijdsgroep slechts in geringe mate van elkaar af. Van de 15-24 jarigen gaf 27% aan in de afgelopen 12 maanden een aanpassing te hebben gehad. Onder de 25-64 jarigen ging het om 29-33%. Met 10% gaven de jongeren duidelijk minder vaak aan dat zij aanpassingen nodig achten vergeleken met 25-54-jarigen. Van hen gaf namelijk circa 17% aan een aanpassing nodig te hebben. Onder 55-64-jarigen lag dit met 13% weer iets lager.

Tabel 23
Werkzame arbeidsgehandicapten naar aanpassingen en leeftijd, 2005

	Totaal werkzame arbeidsgehandicapten		Aanpassingen gedaan	Aanpassingen nodig	Geen aanpassingen nodig
	x 1 000	%			
Totaal	701	100	30	16	54
15-24 jaar	41	100	27	10	63
25-34 jaar	117	100	33	17	50
35-44 jaar	193	100	29	18	53
45-54 jaar	227	100	30	16	53
55-64 jaar	123	100	32	13	55

Net als in 2004 kregen vooral 25-34 jarigen vaak aanpassingen in de vorm van hulpmiddelen of meubilair. Bij de oudste leeftijdsgroep (55-64 jarigen) werd meer dan gemiddeld de hoeveelheid werk en de functie of het takenpakket aangepast.

Tabel 24
Werkzame arbeidsgehandicapten naar leeftijd en gerealiseerde aanpassingen in de afgelopen 12 maanden, 2005

	Totaal werkzame arbeidsgehandicapten bij wie aanpassingen gedaan zijn		Hulpmiddelen of meubilair	Werktijden	Hoeveelheid werk	Functie of takenpakket	Anders
	x 1 000	%					
Totaal	214	100	37	33	22	38	13
15-24 jaar
25-34 jaar	38	100	42	33	20	32	15
35-44 jaar	56	100	35	36	20	41	12
45-54 jaar	69	100	36	30	24	38	13
55-64 jaar	40	100	37	30	25	43	10

Omdat mensen meerdere soorten aanpassingen aan kunnen geven, tellen de percentages in deze tabel niet op tot 100.

. onvoldoende waarnemingen

Onder laag opgeleiden zijn in 2005 relatief de minste aanpassingen gedaan (29%). Daarnaast gaven laag opgeleiden verhoudingsgewijs het vaakst aan geen aanpassingen nodig te hebben (55%). Toch lopen de cijfers van aanpassingen naar opleidingsniveau weinig uiteen. De verschillen naar opleidingsniveau zijn hiermee sinds 2003 iets afgenomen.

Tabel 25
Werkzame arbeidsgehandicapten naar aanpassingen en opleidingsniveau, 2005

	Totaal werkzame arbeidsgehandicapten		Aanpassingen gedaan	Aanpassingen nodig	Geen aanpassingen nodig
	x 1 000	%			
Totaal	701	100	30	16	54
Lager opgeleid*	217	100	29	16	55
Middelbaar opgeleid	323	100	31	16	53
Hoger opgeleid	156	100	33	15	52

* De verdeling van de opleidingsniveaus wordt uitgelegd in Hoofdstuk 5.

Bij lager opgeleiden werden relatief weinig aanpassingen aan hulpmiddelen of meubilair gerealiseerd. Wel kregen zij relatief vaak een aanpassing van de functie of het takenpakket. Van de lager opgeleiden noemde 47% een aanpassing van de functie of takenpakket. In de werkzame beroepsbevolking als geheel werd deze aanpassing door 38% genoemd. Hoog opgeleiden noemen relatief juist vaak aanpassingen via hulpmiddelen of meubilair. Van de hoger opgeleiden geeft 46% aan dat aanpassingen via hulpmiddelen en meubilair zijn gedaan. In de werkzame beroepsbevolking als geheel wordt deze aanpassing door 37% genoemd. Hoog opgeleiden zullen relatief vaak een zittend beroep uitoefenen in vergelijking met laag opgeleiden. Bij klachten liggen aanpassingen aan hulpmiddelen en meubilair dan ook voor de hand. Bij hoog opgeleide arbeidsgehandicapten was de werktijd ook relatief vaak aangepast.

Tabel 26
Werkzame arbeidsgehandicapten naar opleidingsniveau en gerealiseerde aanpassingen in de afgelopen 12 maanden, 2005

	Totaal werkzame arbeidsgehandicapten bij wie aanpassingen gedaan zijn		Hulpmiddelen of meubilair	Werktijden	Hoeveelheid werk	Functie of takenpakket	Anders
	x 1 000	%					
Totaal	214	100	37	33	22	38	13
Lager opgeleid*	63	100	25	35	23	47	12
Middelbaar opgeleid	99	100	39	27	20	38	15
Hoger opgeleid	51	100	46	40	26	29	10

* De verdeling van de opleidingsniveaus wordt uitgelegd in Hoofdstuk 5.

Omdat mensen meerdere soorten aanpassingen aan kunnen geven, tellen de percentages in deze tabel niet op tot 100.

4.4. Aanpassingen naar kenmerken van de werkkring

Arbeidsgehandicapten met een deeltijdbaan van 20-34 uur per week hebben, net als in voorafgaande jaren, het vaakst een aanpassing gehad. Van de personen die 20 tot 34 uur per week werkzaam zijn, meldde 33% dat er in de afgelopen 12 maanden aanpassingen zijn gedaan (tabel 27). Daarnaast gaf 15% van deze groep aan een aanpassing nodig te hebben. Van de arbeidsgehandicapten met een kleine deeltijdbaan (12-19 uur) gaf 6 op de 10 aan geen aanpassing nodig te hebben.

Tabel 27
Werkzame arbeidsgehandicapten naar aanpassingen en arbeidsduur, 2005

	Totaal werkzame arbeidsgehandicapten				
		Aanpassingen gedaan	Aanpassingen nodig	Geen aanpassingen nodig	
	x 1 000	%			
Totaal	701	100	30	16	54
12-19 uur	85	100	29	12	59
20-34 uur	234	100	33	15	52
35 uur of meer	383	100	29	17	53

Personen met een grote deeltijdbaan (20 tot 34 uur) hebben meer dan gemiddeld aanpassingen gehad in hun werktijden of de hoeveelheid werk die ze moeten verrichten. Natuurlijk speelt hier een rol dat een deeltijdaanstelling zich meer leent voor aanpassingen in werktijden dan een voltijdse aanstelling. Daarnaast kunnen de grote deeltijdbanen ook het resultaat zijn van een aanpassing in de omvang van de aanstelling. Fulltimers kregen meestal een aangepaste werkomgeving of een andere functie of takenpakket (tabel 28).

Tabel 28
Werkzame arbeidsgehandicapten naar wekelijkse arbeidsduur en gerealiseerde aanpassingen in de afgelopen 12 maanden, 2005

	Totaal werkzame arbeidsgehandicapten bij wie aanpassingen gedaan zijn						
		Hulpmiddelen of meubilair	Werktijden	Hoeveelheid werk	Functie of takenpakket	Anders	
	x 1 000	%					
Totaal	214	100	37	33	22	38	13
12-19 uur							
20-34 uur	76	100	38	39	24	36	11
35 uur of meer	112	100	37	26	20	40	14

Omdat mensen meerdere soorten aanpassingen aan kunnen geven, tellen de percentages in deze tabel niet op tot 100.

. onvoldoende waarnemingen

Arbeidsgehandicapten 2005

Bij bijna eenderde van de arbeidsgehandicapte werknemers met een vaste arbeidsrelatie zijn er de afgelopen 12 maanden aanpassingen verricht op het werk. Werknemers met een flexibel arbeidscontract en zelfstandigen meldden relatief weinig dat aanpassingen zijn verricht (18 resp. 25%). Werknemers met een flexibel contract zijn relatief vaak jongeren. Zelfstandigen en personen met een flexibel contract gaven verreweg het vaakste aan dat er überhaupt geen aanpassingen nodig zijn. Mensen met een flexibele arbeidsrelatie gaven even vaak aan dat er aanpassingen nodig zijn als werknemers met een vaste arbeidsrelatie (16 en 17%). Negen procent van de zelfstandigen gaf aan aanpassingen in het werk nodig te hebben (tabel 28). Vanwege de kleine omvang van de groep ‘werknemers met een flexibel contract’ en de groep ‘zelfstandigen’ is het niet zinvol om naar het type aanpassingen te kijken. Vanaf 1 augustus 2004 is de Wet Arbeidsongeschiktheidsverzekering Zelfstandigen (WAZ) afgeschaft, waarmee zelfstandigen niet langer deel uit maken van de doelgroep van REA. Zij moeten zich nu zelf verzekeren voor arbeidsongeschiktheid en voor aanpassingen zorgen.

Tabel 29

Werkzame arbeidsgehandicapten naar aanpassingen, positie in de werkkring en arbeidsrelatie, 2005

	Totaal werkzame arbeidsgehandicapten			Aanpassingen nodig	Geen aanpassingen nodig
	x 1 000	%	Aanpassingen gedaan		
Totaal	701	100	30	16	54
Werknemer	615	100	31	17	52
Vast	571	100	32	17	51
Flexibel	44	100	18	16	65
Zelfstandige	87	100	25	9	66

Werkenden met een elementair of lager beroep gaven iets minder vaak aan dat er in de laatste 12 maanden aanpassingen zijn gedaan (tabel 30), namelijk 28% tegenover 30% gemiddeld. Zij gaven daarentegen iets vaker aan aanpassingen nodig te hebben dan mensen met een middelbaar, hoger of wetenschappelijk beroep.

Tabel 30
Werkzame arbeidsgehandicapten naar aanpassingen en beroepsniveau, 2005

	Totaal werkzame arbeidsgehandicapten			Aanpassingen nodig	Geen aanpassingen nodig
	x 1 000	%	Aanpassingen gedaan		
Totaal	701	100	30	16	54
Beroepsniveau					
Elementair en lager	268	100	28	18	54
Middelbaar	270	100	32	15	53
Hoger en wetenschappelijk	156	100	32	14	53

Wat betreft de soort aanpassingen werden bij de elementaire en lagere beroepen relatief weinig hulpmiddelen of meubilair genoemd. Slechts 26% tegenover 37% gemiddeld. Wel werden er vaker dan gemiddeld aanpassingen gerealiseerd met betrekking tot de functie of het takenpakket. Bij de hogere beroepen daarentegen werden aanpassingen via hulpmiddelen en meubilair en aanpassing van de werktijden meer genoemd dan gemiddeld en aanpassing aan de functie of het takenpakket minder dan gemiddeld. De cijfers naar beroepsniveau tonen, zoals verwacht, veel gelijkens met overeenkomstige cijfers naar opleiding. Het grootste verschil is dat er bij uitsplitsing naar beroepsniveau meer lijn zit in de mate van aanpassingen van de werktijden. Hoe hoger het beroepsniveau, hoe vaker aanpassingen van werktijden zijn gerealiseerd.

Tabel 31
Werkzame arbeidsgehandicapten, naar gerealiseerde aanpassingen in de afgelopen 12 maanden en beroepsniveau, 2005

	Totaal werkzame arbeidsgehandicapten bij wie aanpassingen gedaan zijn						
	x 1 000	%	Hulpmiddelen of meubilair	Werktijden	Hoeveelheid werk	Functie of takenpakket	Anders
Totaal	214	100	37	33	22	38	13
Beroepsniveau							
Elementair en lager	75	100	26	30	20	48	13
Middelbaar	86	100	40	32	21	37	14
Hoger en wetenschappelijk	51	100	46	39	28	26	11

Omdat mensen meerdere soorten aanpassingen aan kunnen geven, tellen de percentages in deze tabel niet op tot 100.

Het aandeel werkzame arbeidsgehandicapten dat aangeeft een aanpassing te hebben gehad dan wel nodig te hebben, is sinds 2002 zeer stabiel. De bedrijfstak waar relatief de meeste aanpassingen zijn gedaan is het openbaar bestuur. Van de arbeidsgehandicapten die in het openbaar bestuur werken heeft 42% in de afgelopen 12 maanden een aanpassing gehad tegenover 30% van het totaal aantal werkzame arbeidsgehandicapten. Ook in de gezondheids- en welzijnszorg werden vaker dan gemiddeld aanpassingen gedaan. De bedrijfstakken waar de meeste aanpassingen nodig werden geacht waren vervoer en communicatie, en onderwijs. Van de arbeidsgehandicapten die in deze bedrijfstakken werkzaam zijn vond respectievelijk 21 en 19% dat zij een aanpassing nodig hadden, tegenover gemiddeld 16% van het totale aantal werkzame arbeidsgehandicapten. Arbeidsgehandicapten werkzaam in de zakelijke dienstverlening gaven het vaakst aan geen aanpassing nodig te hebben (60%). Zij hadden minder dan gemiddeld een aanpassing gehad en vonden minder vaak dan gemiddeld dat zij een aanpassing nodig hadden.

Tabel 32
Werkzame arbeidsgehandicapten naar aanpassingen en bedrijfstak, 2005

	Totaal werkzame arbeidsgehandicapten		Aanpassingen gedaan	Aanpassingen nodig	Geen aanpassingen nodig
	x 1 000	%			
Totaal ¹⁾	701	100	30	16	54
Industrie*	118	100	32	16	52
Bouwnijverheid	50	100	27	16	57
Handel	86	100	25	16	59
Vervoer en communicatie	48	100	30	21	49
Zakelijke dienstverlening	64	100	26	14	60
Openbaar bestuur	46	100	42	13	45
Onderwijs	52	100	28	19	53
Gezondheids- en welzijnszorg	122	100	34	17	49
Cultuur en overige dienstverlening	24	100	30	12	57

1) Inclusief bedrijfstakken met te weinig waarnemingen

* Inclusief personen die werken via de WSW (Wet Sociale Werkvoorziening)

Vanwege de relatief geringe aantallen aanpassingen per bedrijfstak kan alleen op geaggregeerd niveau worden aangegeven welke soort aanpassingen uitgevoerd zijn. Daaruit blijkt dat arbeidsgehandicapten werkzaam in de industrie en bouwnijverheid, relatief vaak een aanpassing hebben gehad aan hun functie of takenpakket (42% tegenover 38% gemiddeld) (tabel 33). Aanpassingen van de werktijden kwam in de industrie en bouwnijverheid minder dan gemiddeld voor (28 versus 33%). Dat in de meestal strakke dienstroosters van de industrie en bouw minder ruimte is voor individuele afwijkingen hierop dan in de dienstverlening, is begrijpelijk. Arbeidsgehandicapten in de commerciële en niet-commerciële dienstverlening gaven vaker aan aanpassingen van werktijden te hebben gehad dan mensen in de industrie en de bouwnijverheid (respectievelijk 32% en 37% versus 28%).

Tabel 33
Werkzame arbeidsgehandicapten naar bedrijfstak en gerealiseerde aanpassingen in de afgelopen 12 maanden, 2005

	Totaal werkzame arbeidsgehandicapten bij wie aanpassingen gedaan zijn		Aanpassingen				
	x 1 000	%	Hulpmiddelen of meubilair	Werktijden	Hoeveelheid werk	Functie of takenpakket	Anders
Totaal ¹⁾	214	100	37	33	22	38	13
Industrie* en bouwnijverheid	52	100	36	28	19	42	15
Commerciële dienstverlening	64	100	38	32	20	36	13
Niet-commerciële dienstverlening	85	100	36	37	25	38	11

Omdat mensen meerdere soorten aanpassingen aan kunnen geven, tellen de percentages in deze tabel niet op tot 100.

1) Inclusief bedrijfstakken met te weinig waarnemingen

* Inclusief personen die werken via de WSW (Wet Sociale Werkvoorziening)

5. METHODOLOGISCHE TOELICHTING

5.1. Beschrijving Enquête beroepsbevolking

De EBB heeft tot doel om de arbeidssituatie van personen te beschrijven. De vragen hebben onder andere betrekking op het al dan niet hebben van betaald werk, de positie in de werkkring, de arbeidsduur, het uitgeoefende beroep, het soort bedrijf waarin men werkt en het behaalde opleidingsniveau.

5.1.1 Steekproef

De EBB is een steekproefonderzoek onder personen die in Nederland wonen, met uitzondering van personen in inrichtingen, instellingen en tehuizen (institutionele bevolking). In de populatietotalen die voor de ophoging worden gebruikt, is de institutionele bevolking dan ook niet opgenomen.

De steekproef is een random tweetrapssteekproef. De steekproef is verdeeld over 40 strata die samenvallen met de 40 COROP-gebieden (Coördinatie Commissie Regionaal Onderzoeksprogramma). In de eerste trap zijn 467 gemeenten getrokken en is vastgesteld in welke maanden elke afzonderlijke gemeente in de steekproef voorkomt en hoeveel adressen in deze gemeente moeten worden geselecteerd. De grotere gemeenten komen elke maand in de steekproef voor, deze worden zelfselecterend genoemd. Binnen elk stratum wordt bepaald bij welk aantal adressen een gemeente zelfselecterend is. Ruim eenderde van de gemeenten is zelfselecterend. De overige gemeenten worden zo over de maanden verdeeld, dat elke maand in de steekproef per stratum eenzelfde aantal adressen en eenzelfde aantal gemeenten voorkomen.

In de tweede trap wordt elke maand een random steekproef van adressen getrokken. Als steekproefkader is het Geografisch Basisregister (GBR) gebruikt. Het GBR is een lijst van alle adressen in Nederland die wordt samengesteld door TPG Post. Voor de EBB is in 2005 elke maand een steekproef van ongeveer 10 duizend adressen getrokken. In 2005 zijn uiteindelijk 87 duizend adressen benaderd, onder meer doordat in de zomermaanden de steekproef gehalveerd wordt; adressen waarvan bekend is dat daarop inrichtingen, instellingen of tehuizen zijn gevestigd worden verwijderd uit de steekproef; uitdunning van de steekproef heeft plaatsgevonden van adressen waar uitsluitend mensen van 65 jaar of ouder wonen.

5.1.2 Veldwerk

Ten behoeve van het CAPI veldwerk zijn ongeveer 220 interviewers ingeschakeld, die door het CBS zijn opgeleid. Voor het telefonisch interviewen zijn circa 95 enquêteurs ingeschakeld. De interviews worden afgenomen met behulp van een computer. Computerondersteund enquêteren heeft een aantal voordelen. Allereerst worden foutieve doorverwijzingen van de ene vraag naar de andere (routingfouten) vermeden. In de tweede plaats kunnen tijdens het interview inconsistente antwoorden direct gesignaleerd

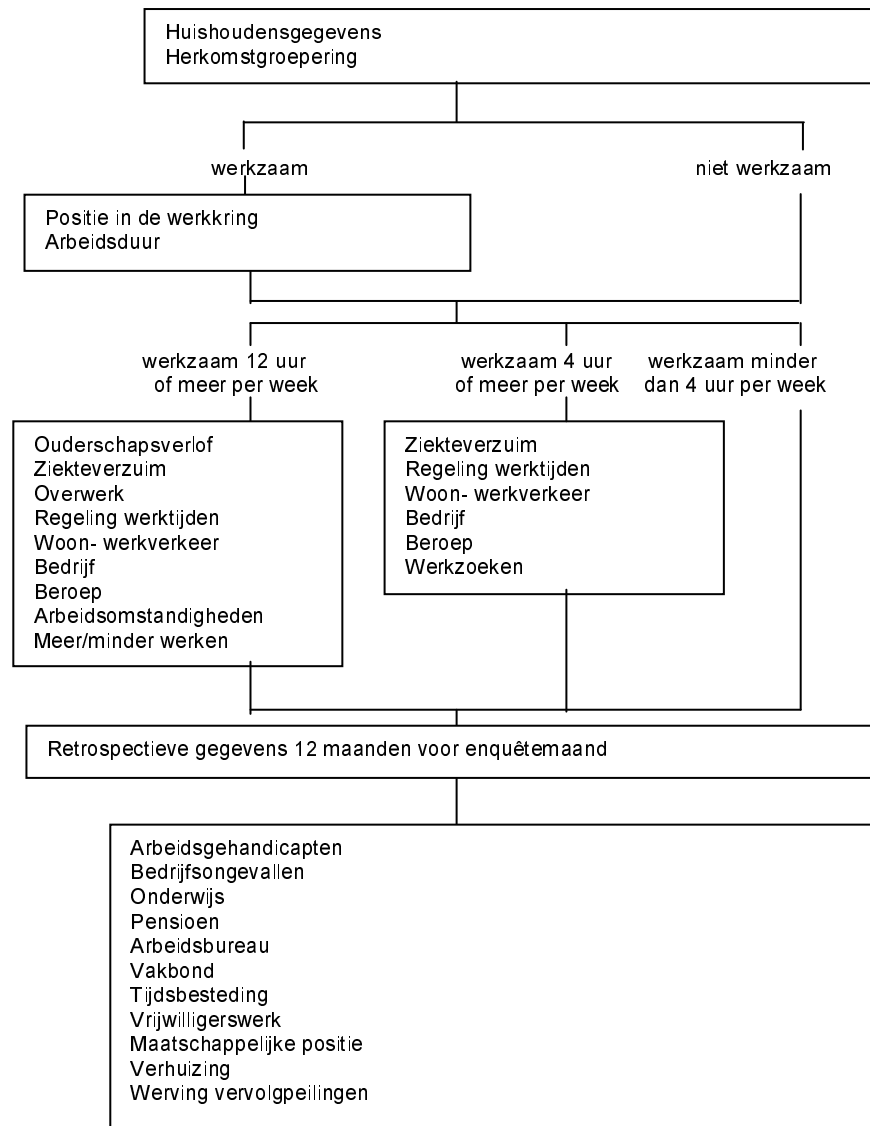
Arbeidsgehandicapten 2005

worden zodat daarover met de respondent kan worden overlegd. De voornaamste reden is echter dat het mogelijk is vragen toe te spitsen op de specifieke situatie van de respondent. Het interview neemt daardoor meer de vorm aan van een gesprek dan mogelijk is bij gebruik van een papieren vragenlijst.

Per huishouden worden maximaal acht mensen geënquêteerd. Niet altijd zijn alle te enquêteren leden van het huishouden in de gelegenheid om aan de enquête deel te nemen. De vragen mogen dan worden voorgelegd aan een ander lid van het huishouden; dit wordt *proxi-beantwoording* genoemd. Er wordt dan wel nagegaan of de *proxi* voldoende informatie heeft om de vragen te beantwoorden. Door het toelaten van deze zogenoemde *proxi-interviews* wordt het aantal partieel responderende huishoudens gereduceerd. Voor 36 procent van de personen in het CAPI-gedeelte van de enquête werden de gegevens door middel van een *proxi-interview* verzameld. Voor het CATI-gedeelte ligt het percentage *proxi* beduidend hoger: 51%.

5.1.3 Beknopte modulestructuur vragenlijst

Figuur 1
Beknopte modulestructuur vragenlijst EBB, 2005



5.1.4 Schattingsmethode

De schattingen worden berekend als jaargemiddelden. De populatiegegevens over 2005 die bij de schatting zijn gebruikt, zijn verkregen door interpolatie. Deze interpolatie is gebaseerd op de standcijfers van de Nederlandse bevolking per 1 januari 2005 en 1 januari 2006. Tot en met 2003 werden de populatiegegevens verkregen middels lineaire extrapolatie. Met ingang van 2003 is de methode van interpolatie met terugwerkende kracht ingevoerd tot 2000.

Het ophogen van de waarnemingen naar de populatietotalen (exclusief de bevolking in inrichtingen, instellingen en tehuizen) vindt plaats in twee stappen.

In de *eerste stap* worden aan de waarnemingen startgewichten toegekend. Deze startgewichten zijn zo berekend dat ze corrigeren voor ongelijke trekkingskansen die voortkomen uit de gehanteerde steekproeftrekking. Er wordt gecorrigeerd voor de ondervertegenwoordiging van adressen waar uitsluitend mensen van 65 jaar of ouder wonen en van gemeenten waar sprake was van een te krappe enquêtacapaciteit. Ook wordt gecorrigeerd voor de veranderingen in de steekproefomvang per maand.

In de *tweede stap* worden definitieve ophoogfactoren bepaald. Met deze stap wordt de vertekening ten gevolge van non-respons gereduceerd. De waarnemingen worden daartoe herwogen naar de populatietotalen. Daarbij worden simultaan vijf stratificaties toegepast. Alle personen in een huishouden krijgen daarbij dezelfde ophoogfactor. De methode is ontwikkeld door Lemaître en Dufour⁶. De vijf toegepaste stratificaties zijn:

- een indeling naar geslacht, leeftijd in twee categorieën en herkomstsgroepering in acht categorieën;
- een indeling naar geslacht en leeftijd in 21 categorieën;
- een indeling naar burgerlijke staat in twee categorieën en leeftijd in vijf categorieën;
- een indeling naar regio in 44 categorieën en een combinatie van geslacht en leeftijd in acht categorieën. De regionale indeling is gebaseerd op de COROP-indeling en de vier grote gemeenten;
- een indeling naar gemeenten vanaf 50.000 inwoners en een combinatie van geslacht en leeftijd in vier categorieën.

5.1.5 Nauwkeurigheid van de uitkomsten

De uitkomsten van de EBB zijn gebaseerd op een steekproef. Zoals in ieder steekproefonderzoek hebben de uitkomsten een onnauwkeurigheidsmarge. Omdat het steekproefdesign vrij complex is (zie paragraaf 3), is het schatten van de 95%-betrouwbaarheidsmarges niet eenvoudig. Staat 1 geeft een globale raming van de marges voor opgehoogde aantallen. Daarbij is geen rekening gehouden met het

⁶ Lemaître, G. And J. Dufour, 1987, An integrated method for weighting persons and families, Survey Methodology, 13 pp. 199-207 (Statistics Canada)

steekproefontwerp noch met de gebruikte schatter. De marges hebben betrekking op uitkomsten voor heel Nederland. Voor tabellen waarin een kenmerk naar een regionaal niveau wordt uitgesplitst gelden andere marges. Strikt genomen zou voor elk kenmerk afzonderlijk een betrouwbaarheidsmarge moeten worden geschat.

Staat 1

95%-Betrouwbaarheidsmarges van de opgehoogde aantallen voor Nederland, 2005

Opgehoogde aantallen	Absolute marge	Relatieve marge
<i>x 1 000</i>	<i>x 1 000</i>	%
5	1,6	31,2
10	2,2	22,0
15	2,7	18,0
20	3,1	15,6
30	3,8	12,7
50	4,9	9,8
75	6,0	8,0
100	6,9	6,9
200	9,8	4,9
300	11,9	4,0
500	15,2	3,0
750	18,4	2,5
1000	21,0	2,1
2000	28,2	1,4
3000	32,5	1,1
5000	36,3	0,7
7500	33,8	0,5

Ter verduidelijking van het gebruik van staat 1 volgt een getallenvoorbeeld. Stel dat wordt waargenomen dat 75 000 personen tot een zekere categorie behoren. Daarbij behoort blijkens staat 1 een marge van 6 000. De grenzen van het 95%-betrouwbaarheidsinterval liggen dan bij benadering bij $75\ 000 - 6\ 000 = 69\ 000$ en $75\ 000 + 6\ 000 = 81\ 000$. Dit betekent dat de werkelijke waarde met een betrouwbaarheid van 95% ligt in het interval (69 000, 81 000). Voor tussenliggende uitkomsten kunnen de betrouwbaarheidsmarges door interpolatie worden berekend.

Vanwege de grote relatieve onnauwkeurigheid worden gegevens beneden een bepaalde waarde niet gepubliceerd. Deze aantallen zijn in de staten en tabellen vervangen door een punt (.). De ondergrens is in principe vastgesteld op afgerond 30 duizend in de totaal kolom. Onderverdelingen van groepen van 30 duizend personen of meer worden weergegeven.

Arbeidsgehandicapten 2005

5.1.6 Definities, begrippen en classificaties

Allochtonen

Personen waarvan minstens één ouder niet in Nederland is geboren. Zij worden onderscheiden naar land van herkomst.

Arbeidsduur

Het aantal uren dat een persoon in een normale of gemiddelde werkweek werkt.

Arbeidsrelatie

Zie *Positie in de werkring*

Autochtonen

Personen waarvan beide ouders in Nederland zijn geboren.

Bedrijfstak/-klasse

De indeling naar aard van het bedrijf is overeenkomstig de Standaard Bedrijfs Indeling (SBI 1993). Voor het vaststellen van het soort bedrijf waar de respondent werkt worden de volgende gegevens gebruikt: de naam van het bedrijf, het soort bedrijf en de bedrijfs grootte. Het soort bedrijf wordt zoveel mogelijk tijdens het interview, middels een afleiding die is ingebouwd in de vraagstelling, vastgesteld. Als dit niet mogelijk is worden de naam en het adres van het bedrijf opgezocht in het Algemeen Bedrijfsregister (ABR). Als dit ook niet mogelijk is, komt de indeling tot stand aan de hand van de omschrijving van het soort bedrijf die de respondent heeft gegeven. Voor een gedetailleerde beschrijving van de classificatie wordt verwezen naar de CBS publicatie 'Standaard Bedrijfsindeling 1993'.

Beroepsbevolking Definitie CCS 1991

Volgens deze definitie worden tot de beroepsbevolking gerekend:

- personen die ten minste twaalf uur per week werken, of
- personen die werk hebben aanvaard waardoor ze ten minste twaalf uur per week gaan werken, of
- personen die verklaren ten minste twaalf uur per week te willen werken, daarvoor beschikbaar zijn en activiteiten ontplooiën om werk voor ten minste twaalf uur per week te vinden.

Van de beroepsbevolking worden personen die ten minste twaalf uur per week werken tot de *werkzame beroepsbevolking* gerekend en degenen die niet of minder dan twaalf uur tot de *werkloze beroepsbevolking*.

Beroepsniveau/-klasse/-groep

De indeling naar beroep is overeenkomstig de Standaard Beroepenclassificatie 1992 (SBC 1992).

Voor het vaststellen van beroep worden de volgende gegevens gebruikt: de beroepsomschrijving, de voornaamste werkzaamheden, het leiding geven, de leidinggevende werkzaamheden en het aantal mensen waaraan leiding gegeven wordt, de omschrijving van het soort bedrijf. Het beroep wordt zoveel mogelijk tijdens het

Arbeidsgehandicapten 2005

interview, middels een afleiding die is ingebouwd in de vraagstelling, vastgesteld. Als dit niet mogelijk is wordt achteraf aan de verzamelde gegevens alsnog een beroep toegekend. In een aantal gevallen wordt daarbij gebruik gemaakt van gegevens over het gevolgde onderwijs en de positie in de werkring.

Voor een gedetailleerde beschrijving van de classificatie zij verwezen naar de publicatie 'Standaard Beroepenclassificatie 1992'.

In de jaren 1992-1995 is geen beroep waargenomen bij personen die minder dan twaalf uur werken en bij personen die in tijdelijke dienst zijn voor minder dan een half jaar én geen toezegging hebben voor een vast dienstverband. Vanaf 1996 is beroep waargenomen bij vrijwel alle personen.

Flexibele arbeidsrelatie

Zie *Positie in de werkring*

Leeftijd

Bij de indeling naar leeftijd is uitgegaan van de leeftijd op enquêtedatum.

Opleidingsniveau

De indeling naar het behaalde opleidingsniveau is overeenkomstig de Standaard Onderwijs Indeling (SOI) van 1978 (editie 1993) van het CBS. In de SOI worden zeven niveaus onderscheiden:

- niveau 1 en 2: onder meer onderwijs tot en met basisonderwijs (bo);
- niveau 3: onder meer mavo en voorbereidend beroepsonderwijs (vbo);
- niveau 4: onder meer havo, vwo en middelbaar beroepsonderwijs (mbo);
- niveau 5: onder meer hoger beroepsonderwijs (hbo);
- niveau 6: onder meer universitair onderwijs op doctoraalniveau (wo);
- niveau 7: onder meer opleidingen na het doctoraal examen (wo).

Binnen de niveaus 3 en 4 wordt onderscheid gemaakt tussen algemeen vormend en beroepsonderwijs. Niveau 1,2 en 3 zijn in de tabellen samengevoegd (lager opgeleid) net als niveau 5,6 en 7 (hoger opgeleid).

Personen zijn ingedeeld op basis van het hoogst behaalde opleidingsniveau. Voor een gedetailleerde beschrijving van de classificatie zij verwezen naar de publicatie 'Standaard Onderwijs Indeling SOI-1978'.

Positie in het huishouden

Bij positie in het huishouden worden de volgende onderscheidingen gehanteerd:

- eenpersoonshuishouden (persoon die alleen een huishouding voert);
- lid van een paar (geen ouder);
- lid van een ouderpaar;
- alleenstaande ouder;
- minderjarig kind (ongehuwde persoon jonger dan achttien jaar);
- meerderjarig kind (ongehuwde persoon van achttien jaar of ouder die met één of beide ouders samenwoont);
- overig lid.

Positie in de werkring

Bij positie in de werkring worden werknemers en zelfstandigen onderscheiden.

Werknemers worden onderscheiden in

-*werknemers met een vaste arbeidsrelatie*: het arbeidscontract is niet van beperkte duur én de werknemer is voor een vast overeengekomen aantal uren in dienst;

-*werknemers met een flexibele arbeidsrelatie*: het arbeidscontract is van beperkte duur én/of de werknemer is niet voor een vast overeengekomen aantal uren in dienst.

Een *arbeidscontract van beperkte duur* is een contract van korter dan één jaar zonder toezegging van aanstelling in vaste dienst.

Werkloze beroepsbevolking

Zie *Beroepsbevolking*.

Werknemer

Zie *Positie in de werkring*.

Werkzame beroepsbevolking

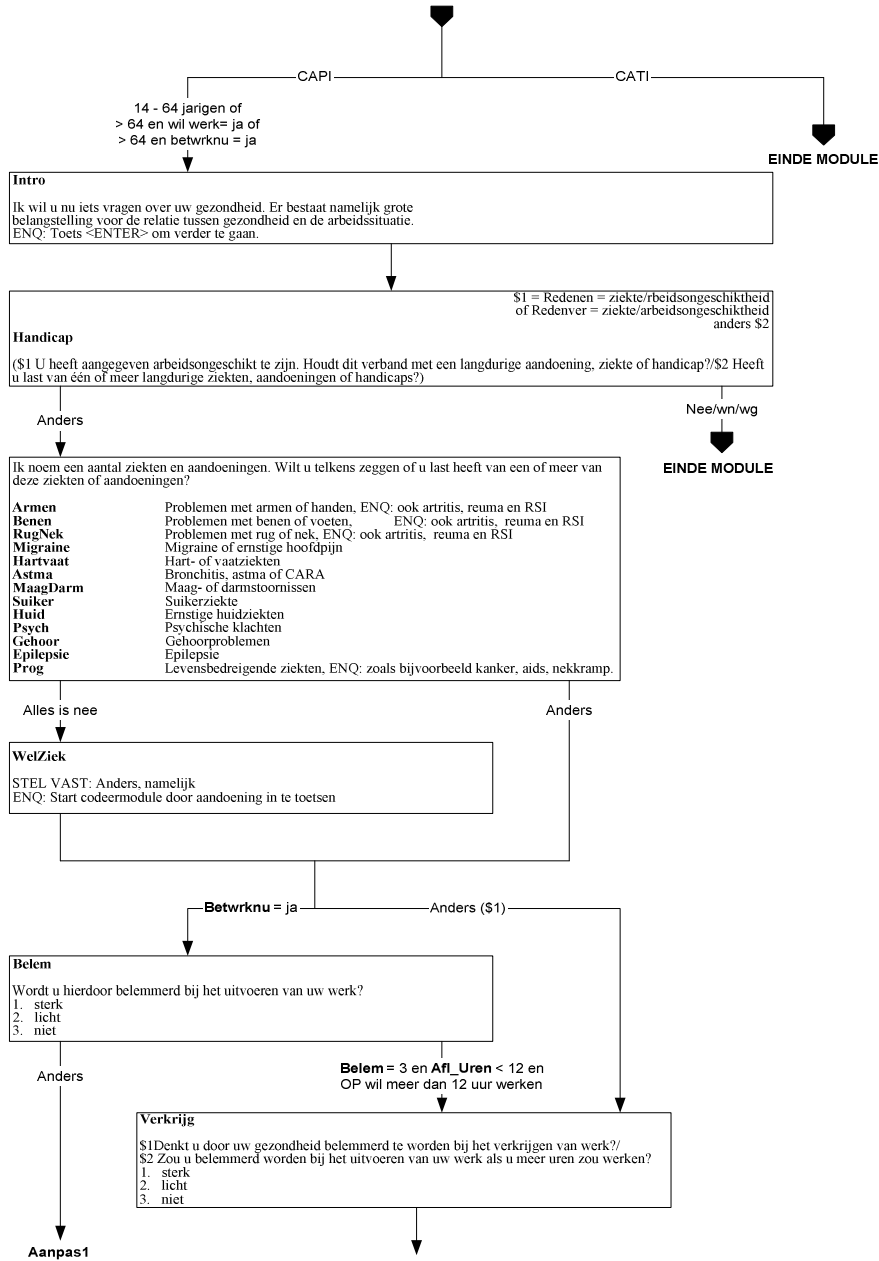
Zie *Beroepsbevolking*

Zelfstandige

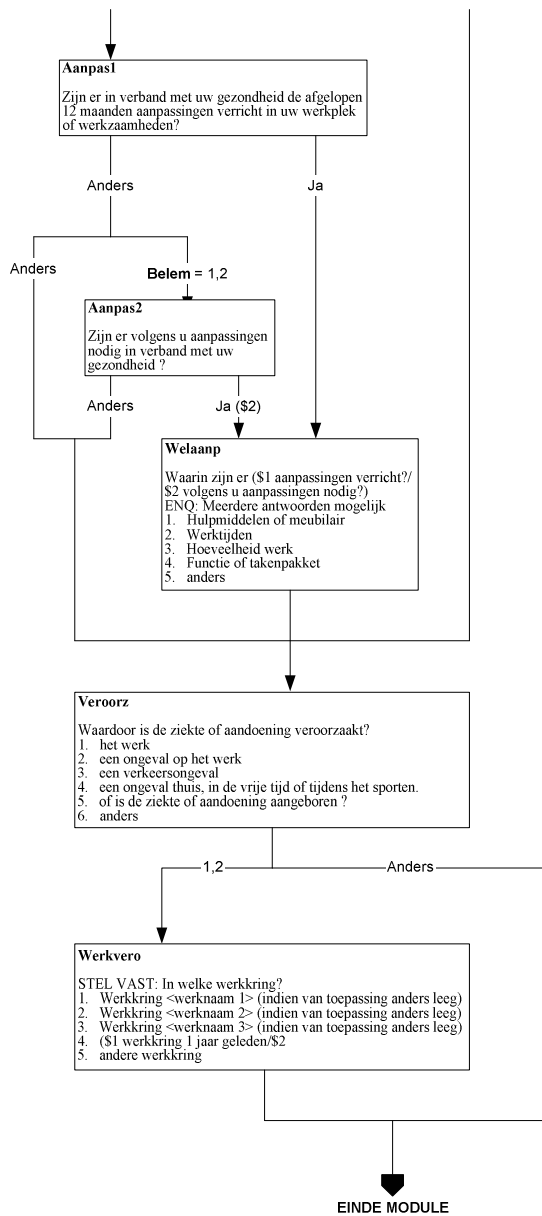
Zie *Positie in de werkring*.

5.2.Vraagstelling

EBB 2005 – Arbeidsgehandicapten (1)



EBB 2005 – Arbeidsgehandicapten (2)



5.3. Afleiding belemmering door langdurige aandoening

Aan alle personen van 15 tot en met 64 jaar wordt gevraagd of de persoon een langdurige ziekte, aandoening of handicap heeft. Aan personen die hierop "ja" antwoorden worden nog enkele vragen gesteld. Aan personen met een handicap die 12 uur of meer per week werken wordt de vraag "Wordt u hierdoor (door de handicap) belemmerd bij het uitvoeren van uw werk?" gesteld. Hiervoor zijn 3 antwoordcategorieën (sterk, licht, niet). Aan alle andere personen met een handicap wordt de vraag "Denkt u door uw gezondheid belemmerd te worden bij het verkrijgen van werk?" gesteld. Hiervoor zijn 3 antwoordcategorieën (sterk, licht, niet).

BIJLAGE 1**Additionele tabellen**

In deze bijlage staan een aantal tabellen die niet worden besproken in de monitor, maar die bijdragen aan een compleet beeld over arbeidsgehandicapten in Nederland.

Tabel 1_b1
Arbeidsgehandicapten naar positie in het huishouden

		2002	2003	2004	2005
Totaal	x 1 000	1755	1762	1786	1775
Totaal	%	100	100	100	100
Eenpersoonshuishouden		20,8	20,6	20,8	22,5
Alleenstaande ouder		5,4	5,5	5,7	5,9
Lid van een ouderpaar		34,0	33,7	33,3	32,3
Lid van een paar (geen ouder)		32,2	32,9	32,8	31,3
Minderjarig kind (15-17)		1,4	1,4	1,3	1,3
Meerderjarig kind		5,0	4,7	4,7	5,1
Overig lid van huishouden		1,2	1,4	1,4	1,5

Tabel 2_b1
Werkzame arbeidsgehandicapten naar bedrijfsomvang

		2002	2003	2004	2005
Totaal	x 1 000	768	749	733	701
Totaal	%	100	100	100	100
1		6,6	7,3	7,5	8,0
2 - 9		12,4	12,9	13,9	14,3
10 - 19		8,5	9,2	10,0	10,4
20 - 49		12,1	14,4	15,2	14,8
50 - 99		10,1	9,2	11,7	10,9
100 of meer		47,2	43,6	38,7	38,4

Arbeidsgehandicapten 2005

Tabel 3_b1
Arbeidsgehandicapten naar maatschappelijke positie

		2002	2003	2004	2005
Totaal	<i>x 1 000</i>	1755	1762	1786	1775
Totaal	%	100	100	100	100
Werkende		40,2	38,7	37,7	36,6
Werkloze		1,9	2,4	3,7	3,5
Vrijwilliger		1,7	1,7	2,1	1,9
Arbeidsongeschikte		28,6	28,3	29,0	30,0
Student		3,1	3,4	3,1	3,3
Huisvrouw of -man		17,0	17,0	16,6	16,2
Gepensioneerde		1,7	2,1	1,9	2,2
Geen van deze		5,6	6,1	5,7	6,1

Arbeidsgehandicapten 2005

Tabel 4_b1_a
 Personen van 15-64 jaar naar arbeidspositie, leeftijd en geslacht

		2002	2003	2004	2005
Totaal	x 1 000	10863	10903	10925	10943
Totaal	%	100	100	100	100
Werkzame beroepsbevolking					
15-24 jaar	Man	4,0	3,9	3,7	3,6
	Vrouw	3,7	3,4	3,3	3,2
25-34 jaar	Man	9,8	9,3	8,9	8,5
	Vrouw	7,5	7,5	7,2	7,2
35-44 jaar	Man	10,9	10,8	10,6	10,5
	Vrouw	7,6	7,6	7,6	7,7
45-54 jaar	Man	9,3	9,1	9,0	9,1
	Vrouw	5,9	6,2	6,2	6,4
55-64 jaar	Man	4,2	4,4	4,6	4,7
	Vrouw	1,8	2,0	2,2	2,4
Werkloze beroepsbevolking en niet beroepsbevolking					
15-24 jaar	Man	4,9	5,0	5,3	5,4
	Vrouw	5,0	5,2	5,4	5,5
25-34 jaar	Man	1,1	1,3	1,3	1,3
	Vrouw	3,1	2,9	2,8	2,6
35-44 jaar	Man	1,1	1,3	1,4	1,5
	Vrouw	4,1	4,1	4,1	4,0
45-54 jaar	Man	1,3	1,4	1,6	1,6
	Vrouw	4,5	4,2	4,1	4,1
55-64 jaar	Man	3,9	4,0	4,1	4,3
	Vrouw	6,2	6,4	6,4	6,5

Tabel 4_b1_b
Arbeidsgehandicapten naar arbeidspositie, leeftijd en geslacht

		2002	2003	2004	2005
Totaal	<i>x 1 000</i>	1755	1762	1786	1775
Totaal	%	100	100	100	100
Werkzame beroepsbevolking					
15-24 jaar	Man	1,2	1,3	1,1	1,1
	Vrouw	2,0	1,8	1,4	1,3
25-34 jaar	Man	4,0	3,8	3,5	3,1
	Vrouw	4,9	4,2	4,3	3,5
35-44 jaar	Man	6,5	6,4	6,0	5,5
	Vrouw	5,4	5,4	5,2	5,4
45-54 jaar	Man	7,8	7,4	7,3	7,1
	Vrouw	5,3	5,6	5,5	5,6
55-64 jaar	Man	4,8	4,8	4,7	4,5
	Vrouw	1,9	2,0	2,1	2,4
Werkloze beroepsbevolking en niet beroepsbevolking					
15-24 jaar	Man	1,5	1,5	1,7	2,0
	Vrouw	2,1	2,2	2,1	2,4
25-34 jaar	Man	2,0	1,9	1,8	2,2
	Vrouw	4,2	3,5	3,6	3,5
35-44 jaar	Man	3,5	3,6	4,0	4,9
	Vrouw	6,4	6,9	6,9	6,4
45-54 jaar	Man	5,8	5,6	6,0	5,9
	Vrouw	9,6	9,2	9,8	9,8
55-64 jaar	Man	9,8	10,1	10,2	10,5
	Vrouw	11,5	12,8	12,8	12,9

Tabel 5_b1

Werkzame arbeidsgehandicapten naar geslacht en aanpassingen die zij nodig vinden, 2005

	Totaal aanpassingen nodig		Hulpmiddelen	Werktijden	Hoeveelheid	Functie of	Anders
			of meubilair		werk	takenpakket	
	<i>x 1 000</i>	%					
Totaal	112	100	38	17	23	37	20
Man	62	100	36	17	22	39	21
Vrouw	51	100	40	16	24	34	20

Tabel 6_b1

Werkzame arbeidsgehandicapten naar leeftijd en aanpassingen die zij nodig vinden, 2005

	Totaal aanpassingen nodig		Hulpmiddelen	Werktijden	Hoeveelheid	Functie of	Anders
			of meubilair		werk	takenpakket	
	<i>x 1 000</i>	%					
totaal	112	100	38	17	23	37	20
15-24 jaar	4	100
25-44 jaar	55	100	40	15	21	38	21
45-64 jaar	53	100	36	18	26	36	20

. onvoldoende waarnemingen

Tabel 7_b1

Werkzame arbeidsgehandicapten naar opleidingsniveau en aanpassingen die zij nodig vinden, 2005

	Totaal aanpassingen nodig		Hulpmiddelen	Werktijden	Hoeveelheid	Functie of	Anders
			of meubilair		werk	takenpakket	
	<i>x 1 000</i>	%					
Totaal	112	100	38	17	23	37	20
Lager opgeleid	35	100	36	14	22	42	16
Middelbaar opgeleid	52	100	39	17	21	35	22
Hoger opgeleid	23	100	37	19	25	33	24

Arbeidsgehandicapten 2005

Tabel 8_b1

Werkzame arbeidsgehandicapten naar wekelijkse arbeidsduur en aanpassingen die zij nodig vinden, 2005

	Totaal aanpassingen nodig		Hulpmiddelen of meubilair	Werktijden	Hoeveelheid werk	Functie of takenpakket	Anders
	x 1 000	%					
Totaal	112	100	42	19	26	41	23
12-19 uur	10	100	37	11	20	43	23
20-34 uur	36	100	40	16	25	35	20
35 uur of meer	66	100	37	18	22	37	20

Tabel 9_b1

Werkzame arbeidsgehandicapten naar beroepsniveau en aanpassingen die zij nodig vinden, 2005

	Totaal aanpassingen nodig		Hulpmiddelen of meubilair	Werktijden	Hoeveelheid Werk	Functie of takenpakket	Anders
	x 1 000	%					
Totaal	112	100	38	17	23	37	20
Beroepsniveau							
Elementair en lager	48	100	35	15	21	42	17
Middelbaar	42	100	40	17	24	34	22
Hoger en wetenschappelijk	22	100	38	20	23	31	26

Tabel 10_b1
 Werkzame arbeidsgehandicapten naar bedrijfstak en aanpassingen die zij nodig vinden, 2005

	Totaal aanpassingen nodig		Hulpmiddelen of meubilair	Werktijden	Hoeveelheid werk	Functie of takenpakket	Anders
	x 1 000	%					
Totaal ¹⁾	112	100	38	17	23	37	20
Industrie* en bouwnijverheid	28	100	35	18	23	45	20
Commerciële dienstverlening	38	100	40	17	23	34	22
Niet commerciële dienstverlening	40	100	38	17	23	35	19

1) Inclusief bedrijfstakken met te weinig waarnemingen

* Inclusief personen die werken via de WSW (Wet Sociale Werkvoorziening)

Tabel 11_b1
 Redenen van personen van 15-64 jaar om niet te kunnen of willen werken naar arbeidshandicap,
 2005

	Totaal	Langdurige aandoening, ziekte of handicap		Arbeidsgehandicapt	Niet arbeidsgehandicapt
		Nee	Ja		
Kan of wil niet werken	2951	1876	1075	823	252
	%				
Zorg voor gezin	19,3	23,7	11,8	8,6	22,2
Opleiding	32,4	45,3	9,7	5,0	25,1
Pensioen/VUT	13,3	14,5	11,2	6,8	25,4
Ziekte/arbeidsongeschiktheid	22,3	1,4	58,9	73,8	10,5
Andere reden	13,2	15,7	8,8	6,2	17,3

BIJLAGE 2**Risico tabellen arbeidsgehandicapten**

In de tabellen in deze bijlage wordt informatie uit de Arbeidsgehandicaptenmonitor op andere wijze gepresenteerd dan de overeenkomstige tabellen in de hoofdtekst. In de hoofdtekst wordt de verdeling van arbeidsgehandicapten op een bepaald kenmerk beschreven. Bijvoorbeeld in 2005 is van de 1,8 miljoen arbeidsgehandicapten 53% vrouw en 47% man (tabel 2). In deze bijlage wordt dat als volgt gepresenteerd: in 2005 is van de 5,4 miljoen vrouwen in de bevolking van 15 tot en met 64 jaar 17% arbeidsgehandicapt en van de 5,5 miljoen mannen is 15% arbeidsgehandicapt (tabel 1_b2). De gegevens vullen elkaar aan: de hoofdtekst beschrijft de groep van arbeidsgehandicapten op kenmerken en de tabellen in deze bijlage beschrijven het 'risico' van personen met bepaalde kenmerken om arbeidsgehandicapt te zijn. De tabellen 7 tot en met 10 hebben vanwege de aard van de uitsplitsing betrekking op de werkzame bevolking van 15 tot en met 64 jaar.

Tabel 1_b2
Personen van 15-64 jaar naar arbeidshandicap, geslacht en leeftijd

		2002	2003	2004	2005
Totaal	x 1 000	10863	10903	10925	10943
w.v. arbeidsgehandicapt	%	16,2	16,2	16,3	16,2
Man		5497	5512	5516	5519
w.v. arbeidsgehandicapt		15,0	14,8	15,0	15,1
Vrouw		5366	5391	5409	5424
w.v. arbeidsgehandicapt		17,4	17,5	17,7	17,4
15-24 jaar		1907	1921	1929	1938
w.v. arbeidsgehandicapt		6,3	6,2	5,9	6,1
25-34 jaar		2342	2281	2210	2138
w.v. arbeidsgehandicapt		11,3	10,4	10,7	10,2
35-44 jaar		2577	2589	2599	2606
w.v. arbeidsgehandicapt		14,8	15,2	15,2	15,1
45-54 jaar		2282	2279	2290	2311
w.v. arbeidsgehandicapt		21,9	21,5	22,2	21,9
55-64 jaar		1754	1834	1897	1949
w.v. arbeidsgehandicapt		27,9	28,5	28,0	27,6

Arbeidsgehandicapten 2005

Tabel 2_b2
 Personen van 15-64 jaar naar arbeidshandicap en arbeidspositie

		2002	2003	2004	2005
Totaal	x 1 000	10863	10903	10925	10943
w.v. arbeidsgehandicapt	%	16,2	16,2	16,3	16,2
Beroepsbevolking		7337	7401	7398	7401
w.v. arbeidsgehandicapt		11,2	11,1	11,1	10,6
Werkzaam		7035	7001	6919	6918
w.v. arbeidsgehandicapt		10,9	10,7	10,6	10,1
Werkloos		302	399	479	483
w.v. arbeidsgehandicapt		18,0	17,3	17,9	17,1
Niet beroepsbevolking		3526	3502	3527	3542
w.v. arbeidsgehandicapt		26,5	26,9	27,4	28,0
Wil 12 u/wk of meer werken		411	465	524	564
w.v. arbeidsgehandicapt		30,5	28,1	28,8	28,6
Kan niet werken		486	470	491	521
w.v. arbeidsgehandicapt		68,0	69,3	69,8	70,3
Wil niet 12 u/wk of meer werken		2629	2568	2512	2456
w.v. arbeidsgehandicapt		18,2	19,0	18,8	18,8

Tabel 3_b2
 Personen van 15-64 jaar naar arbeidshandicap en langdurige aandoening

		2002	2003	2004	2005
Totaal	x 1 000	10863	10903	10925	10943
w.v. arbeidsgehandicapt	%	16,2	16,2	16,3	16,2
Armen		710	758	741	758
w.v. arbeidsgehandicapt		81,5	81,9	82,8	80,8
Benen		781	838	825	870
w.v. arbeidsgehandicapt		79,5	80,8	80,6	79,4
Rug- en nekklachten		1194	1206	1174	1184
w.v. arbeidsgehandicapt		77,7	77,5	79,3	77,4
Migraine of ernstige hoofdpijn		476	467	464	457
w.v. arbeidsgehandicapt		79,3	78,9	79,6	79,3
Hart- of vaatziekten		314	340	356	371
w.v. arbeidsgehandicapt		71,7	70,3	68,3	67,6
Bronchitis, astma of CARA		443	447	435	443
w.v. arbeidsgehandicapt		55,6	59,3	58,8	57,5
Maag- of darmstoornissen		293	317	306	317
w.v. arbeidsgehandicapt		74,4	77,2	77,1	75,1
Suikerziekte		177	196	216	209
w.v. arbeidsgehandicapt		59,3	57,2	59,6	58,9
Ernstige huidziekte		102	123	114	124
w.v. arbeidsgehandicapt		61,1	61,4	60,7	62,2
Psychische klachten		463	469	476	498
w.v. arbeidsgehandicapt		85,8	86,2	86,1	85,0
Gehoorproblemen		198	224	205	203
w.v. arbeidsgehandicapt		71,7	72,7	73,2	71,4
Epilepsie		63	59	53	51
w.v. arbeidsgehandicapt		62,6	68,9	62,6	71,6
Progressieve ziekten		105	100	112	108
w.v. arbeidsgehandicapt		80,4	81,4	81,3	83,2
Andere aandoening		207	226	223	239
w.v. arbeidsgehandicapt		46,9	48,6	48,4	50,1

Personen kunnen meerdere aandoeningen hebben

Arbeidsgehandicaptten 2005

Tabel 4_b2
 Personen van 15-64 jaar naar arbeidshandicap en herkomst

		2002	2003	2004	2005
Totaal	<i>x 1 000</i>	10863	10903	10925	10943
w.v. arbeidsgehandicapt	%	16,2	16,2	16,3	16,2
Autochtonen		8794	8783	8773	8766
w.v. arbeidsgehandicapt		15,5	15,5	15,7	15,7
Westerse allochtonen		1020	1023	1020	1019
w.v. arbeidsgehandicapt		17,4	17,4	17,0	17,2
Niet westerse allochtonen		1049	1096	1131	1157
w.v. arbeidsgehandicapt		20,2	20,3	21,0	19,3
w.o.					
Turken		218	226	234	240
w.v. arbeidsgehandicapt		27,7	25,9	25,5	24,0
Marokkanen		181	188	194	200
w.v. arbeidsgehandicapt		22,4	25,7	26,7	21,8
Surinamers		225	230	234	239
w.v. arbeidsgehandicapt		19,2	19,0	21,4	19,2
Antillianen/Arubanen		86	89	91	91
w.v. arbeidsgehandicapt		17,6	19,7	16,1	13,9
Overig		340	364	378	387
w.v. arbeidsgehandicapt		15,5	15,0	16,2	16,5

Tabel 5_b2
 Personen van 15-64 jaar naar arbeidshandicap en opleidingsniveau

	Personen 15-64 jaar				Waarvan arbeidsgehandicapt			
	2002	2003	2004	2005	2002	2003	2004	2005
	<i>x 1 000</i>				%			
Totaal	10863	10903	10925	10943	16,2	16,2	16,3	16,2
Lager opgeleid	4026	3900	3715	3653	21,6	22,0	21,1	21,6
Middelbaar opgeleid	4413	4430	4356	4484	14,2	14,3	15,3	15,3
Hoger opgeleid	2389	2535	2772	2742	10,5	10,3	11,2	10,2

Arbeidsgehandicapten 2005

Tabel 6_b2
 Personen van 15-64 jaar naar arbeidshandicap en positie in het huishouden

		2002	2003	2004	2005
Totaal	<i>x 1 000</i>	10863	10903	10925	10943
w.v. arbeidsgehandicapt	%	16,2	16,2	16,3	16,2
Eenpersoonshuishouden		1533	1535	1563	1574
w.v. arbeidsgehandicapt		23,8	23,6	23,7	25,4
Alleenstaande ouder		361	380	372	398
w.v. arbeidsgehandicapt		26,2	25,3	27,3	26,3
Lid van een ouderpaar		4139	4096	4105	4095
w.v. arbeidsgehandicapt		14,4	14,5	14,5	14,0
Lid van een paar (geen ouder)		3054	3129	3088	3038
w.v. arbeidsgehandicapt		18,5	18,5	19,0	18,3
Minderjarig kind (15-17)		564	572	574	583
w.v. arbeidsgehandicapt		4,2	4,2	4,1	3,9
Meerderjarig kind		1060	1021	1054	1066
w.v. arbeidsgehandicapt		8,3	8,1	8,0	8,5
Overig lid van huishouden		152	170	169	189
w.v. arbeidsgehandicapt		14,1	14,0	14,6	14,5

Tabel 7_b2
 Werkzame beroepsbevolking naar arbeidshandicap en wekelijkse arbeidsduur

		2002	2003	2004	2005
Totaal	<i>x 1 000</i>	7035	7001	6919	6918
w.v. arbeidsgehandicapt	%	10,9	10,7	10,6	10,1
12-19 uur		638	636	642	662
w.v. arbeidsgehandicapt		12,8	12,8	12,8	12,8
20-34 uur		1800	1858	1853	1898
w.v. arbeidsgehandicapt		13,1	13,3	12,8	12,3
35 uur of meer		4597	4507	4424	4359
w.v. arbeidsgehandicapt		9,8	9,3	9,4	8,8

Arbeidsgehandicapten 2005

Tabel 8_b2

Werkzame beroepsbevolking naar arbeidshandicap, positie in de werkring en arbeidsrelatie

		2002	2003	2004	2005
Totaal	<i>x 1 000</i>	7035	7001	6919	6918
w.v. arbeidsgehandicapt		10,9	10,7	10,6	10,1
Werknemer		6256	6213	6116	6103
w.v. arbeidsgehandicapt		10,9	10,7	10,6	10,1
Vast		5774	5754	5646	5590
w.v. arbeidsgehandicapt		11,1	10,8	10,7	10,2
Flexibel		482	459	471	513
w.v. arbeidsgehandicapt		9,1	8,9	9,2	8,6
Zelfstandig		779	788	802	816
w.v. arbeidsgehandicapt		10,7	10,8	10,9	10,6

Tabel 9_b2

Werkzame beroepsbevolking naar arbeidshandicap en beroepsniveau

		2002	2003	2004	2005
Totaal	<i>x 1 000</i>	7035	7001	6919	6918
w.v. arbeidsgehandicapt		10,9	10,7	10,6	10,1
Beroepsniveau					
Elementaire beroepen		499	489	487	505
w.v. arbeidsgehandicapt		15,9	15,5	16,2	15,1
Lagere beroepen		1618	1584	1662	1608
w.v. arbeidsgehandicapt		12,7	12,5	12,3	11,9
Middelbare beroepen		2726	2683	2609	2651
w.v. arbeidsgehandicapt		10,7	10,7	10,9	10,2
Hogere beroepen		1501	1542	1604	1464
w.v. arbeidsgehandicapt		8,5	8,5	7,8	8,2
Wetenschappelijke beroepen		601	600	533	624
w.v. arbeidsgehandicapt		8,1	7,2	7,0	5,7

Arbeidsgehandicapten 2005

Tabel 10_b2
 Werkzame beroepsbevolking naar arbeidshandicap en bedrijfstak

		2002	2003	2004	2005
Totaal ¹⁾	x 1 000	7035	7001	6919	6918
w.v. arbeidsgehandicapt	%	10,9	10,7	10,6	10,1
Landbouw en visserij		198	177	199	197
w.v. arbeidsgehandicapt		12,5	12,6	12,2	13,1
Industrie*		1013	991	989	967
w.v. arbeidsgehandicapt		14,0	13,2	13,2	12,2
Energie- en waterleidingbedrijven		37	31	42	43
w.v. arbeidsgehandicapt		7,8	5,8	10,9	6,4
Bouwnijverheid		468	448	450	469
w.v. arbeidsgehandicapt		11,1	11,3	11,1	10,7
Handel		1025	1026	897	916
w.v. arbeidsgehandicapt		9,5	10,3	9,8	9,3
Horeca		218	203	211	209
w.v. arbeidsgehandicapt		9,8	11,3	11,5	8,4
Vervoer en communicatie		410	422	444	442
w.v. arbeidsgehandicapt		11,0	10,2	9,1	10,8
Financiële instellingen		266	265	252	254
w.v. arbeidsgehandicapt		8,8	6,5	8,4	6,6
Zakelijke dienstverlening		878	901	807	826
w.v. arbeidsgehandicapt		8,9	9,3	8,9	7,8
Openbaar bestuur		541	529	538	529
w.v. arbeidsgehandicapt		9,4	9,5	9,4	8,7
Onderwijs		477	475	478	485
w.v. arbeidsgehandicapt		10,9	11,4	10,5	10,7
Gezondheids- en welzijnszorg		1005	1033	1013	1065
w.v. arbeidsgehandicapt		12,3	11,6	11,5	11,4
Cultuur en overige dienstverlening		215	222	209	202
w.v. arbeidsgehandicapt		12,3	8,8	10,2	11,7

1) Inclusief bedrijfstakken met te weinig waarnemingen

* Inclusief personen die werken via de WSW (Wet Sociale Werkvoorziening)

BIJLAGE 3**Additionele tabellen gerealiseerde en benodigde aanpassingen**

Deze bijlage geeft informatie over gerealiseerde en benodigde aanpassingen voor werkzame arbeidsgehandicapten over 2002 tot en met 2005. De tabellen in de hoofdtekst bevatten meer informatie en beperken zich daarom tot het jaar 2005.

Tabel 1_b3
Gerealiseerde en benodigde aanpassingen voor werkzame
arbeidsgehandicapten naar geslacht en leeftijd

	Aanpassingen gedaan			
	2002	2003	2004	2005
	%			
Totaal	29,7	30,2	29,7	30,5
Man	29,0	26,7	27,0	28,3
Vrouw	30,4	34,4	33,1	32,9
15-24 jaar	22,7	23,2	27,0	27,2
25-34 jaar	32,3	34,4	31,1	32,6
35-44 jaar	31,0	32,5	30,7	29,0
45-54 jaar	29,9	28,9	29,6	30,2
55-64 jaar	26,6	26,6	27,8	32,1
	Aanpassingen nodig			
	%			
Totaal	16,2	16,4	15,9	16,0
Man	15,4	15,5	16,3	16,3
Vrouw	17,2	17,6	15,5	15,7
15-24 jaar	13,7	10,8	14,0	9,9
25-34 jaar	17,1	15,4	16,8	16,9
35-44 jaar	17,7	17,8	17,3	18,2
45-54 jaar	16,2	17,8	16,5	16,5
55-64 jaar	13,5	14,9	12,5	12,8

Arbeidsgehandicapten 2005

Tabel 2_b3_a
Gerealiseerde aanpassingen voor werkzame arbeidsgehandicapten
naar type aandoening

	Aanpassingen gedaan			
	2002	2003	2004	2005
	%			
Totaal	29,7	30,2	29,7	30,5
Armen	38,3	39,9	36,1	36,5
Benen	32,7	33,1	31,8	31,4
Rug- en nekklachten	33,6	34,5	32,4	33,8
Migraine of ernstige hoofdpijn	29,3	30,1	29,2	28,2
Hart- of vaatziekten	31,3	32,7	29,8	34,1
Bronchitis, astma of CARA	25,6	26,0	26,8	28,4
Maag- of darmstoornissen	26,1	26,3	29,8	30,6
Suikerziekte	30,9	27,6	22,6	30,7
Ernstige huidziekte	25,3	21,7	31,1	28,5
Psychische klachten	34,7	34,0	35,1	35,7
Gehoörproblemen	27,2	26,7	25,6	30,5
Epilepsie	30,4	23,5	26,8	26,1
Progressieve ziekten	28,2	27,4	33,0	36,8
Geen van deze	21,9	23,9	22,6	27,6

Personen kunnen meerdere aandoeningen hebben
. gegevens niet beschikbaar

Tabel 2_b3_b
Benodigde aanpassingen voor werkzame arbeidsgehandicapten naar type aandoening

	Aanpassingen nodig			
	2002	2003	2004	2005
	%			
Totaal	16,2	16,4	15,9	16,0
Armen	17,8	17,9	18,5	18,3
Benen	17,3	17,6	16,1	18,3
Rug- en nekklachten	19,6	19,3	18,6	17,9
Migraine of ernstige hoofdpijn	18,7	19,0	16,9	18,6
Hart- of vaatziekten	13,8	15,7	20,7	15,9
Bronchitis, astma of CARA	19,6	17,1	19,4	18,9
Maag- of darmstoornissen	22,7	20,2	17,6	18,2
Suikerziekte	10,6	10,3	15,6	19,7
Ernstige huidziekte	15,4	18,7	20,5	14,6
Psychische klachten	23,1	22,4	22,7	21,0
Gehoörproblemen	19,8	21,0	21,4	19,7
Epilepsie	7,5	27,8	11,5	12,1
Progressieve ziekten	11,2	17,7	17,4	9,4
Geen van deze	8,3	11,6	8,2	11,6

Personen kunnen meerdere aandoeningen hebben

Tabel 3_b3
 Gerealiseerde en benodigde aanpassingen voor werkzame arbeidsgehandicapten
 naar beroepsniveau

	Aanpassingen gedaan			
	2002	2003	2004	2005
	%			
Totaal	29,7	30,2	29,7	30,5
Beroepsniveau				
Elementair en lager	27,1	27,6	28,3	28,0
Middelbaar	29,8	31,8	29,2	31,9
Hoger en wetenschappelijk	33,1	31,3	33,3	32,5
	Aanpassingen nodig			
	%			
Totaal	16,2	16,4	15,9	16,0
Beroepsniveau				
Elementair en lager	17,4	16,4	16,5	17,9
Middelbaar	15,7	16,1	16,2	15,5
Hoger en wetenschappelijk	15,3	16,8	14,3	14,1

Tabel 4_b3

Gerealiseerde en benodigde aanpassingen voor werkzame arbeidsgehandicapten naar bedrijfstak

	Aanpassingen gedaan			
	2002	2003	2004	2005
	%			
Totaal ¹⁾	29,7	30,2	29,7	30,5
Industrie*	31,2	31,0	27,4	32,1
Bouwnijverheid	22,8	26,5	28,7	27,1
Handel	25,5	25,7	26,6	25,1
Vervoer en communicatie	31,5	29,0	31,3	30,1
Zakelijke dienstverlening	32,8	29,1	33,0	26,2
Openbaar bestuur	35,7	38,4	36,8	42,4
Onderwijs	28,5	27,8	28,7	28,2
Gezondheids- en welzijnszorg	31,0	34,1	32,4	34,1
Cultuur en overige dienstverlening	38,8	27,8	27,5	30,4
	Aanpassingen nodig			
	%			
Totaal ¹⁾	16,2	16,4	15,9	16,0
Industrie*	16,5	14,8	17,8	16,0
Bouwnijverheid	14,9	14,7	14,5	15,9
Handel	17,2	14,9	14,7	15,7
Vervoer en communicatie	18,4	17,6	17,8	20,5
Zakelijke dienstverlening	15,1	18,9	17,1	14,3
Openbaar bestuur	13,6	13,2	13,7	12,8
Onderwijs	19,9	22,0	17,2	18,7
Gezondheids- en welzijnszorg	18,0	19,4	17,4	16,9
Cultuur en overige dienstverlening	10,0	12,0	11,0	12,1

1) Inclusief bedrijfstakken met te weinig waarnemingen

* Inclusief personen die werken via de WSW (Wet Sociale Werkvoorziening)