

Toerisme in Nederland

*Het gebruik van
logiesaccommodaties
2006*

Colofon

Uitgever

Centraal Bureau voor de Statistiek
Prinses Beatrixlaan 428
2273 XZ Voorburg

Prepress

Centraal Bureau voor de Statistiek
Facilitair Beheer

Druk

OBT bv, Den Haag

Omslagontwerp

TelDesign Den Haag

Inlichtingen

Tel: (088) 570 70 70
Fax: (070) 337 59 94
Via contactformulier www.cbs.nl/infoservice

Bestellingen

E-mail: verkoop@cbs.nl
Fax: (045) 570 62 68

Internet

www.cbs.nl

© Centraal Bureau voor de Statistiek, Voorburg/Heerlen, 2007.
Bronvermelding is verplicht. Verveelvoudiging voor eigen gebruik of intern gebruik toegestaan.

Prijzen zijn excl. administratie- en verzendkosten.

Prijs: € 34,20

ISBN: 978-90-357-1716-9

ISSN: 1383-7214

Verklaring der tekens

.	= gegevens ontbreken
*	= voorlopig cijfer
x	= geheim
–	= nihil
–	= (indien voorkomend tussen twee getallen) tot en met
0 (0,0)	= het getal is minder dan de helft van de gekozen eenheid
niets (blank)	= een cijfer kan op logische gronden niet voorkomen
2005–2006	= 2005 tot en met 2006
2005/2006	= het gemiddelde over de jaren 2005 tot en met 2006
2005/'06	= oogstjaar, boekjaar, schooljaar enz. beginnend in 2005 en eindigend in 2006
1995/'96–2005/'06	= boekjaar enz., 1995/'96 tot en met 2005/'06

In geval van afronding kan het voorkomen dat de totalen niet geheel overeenstemmen met de som der opgetelde getallen.

Verbeterde cijfers in de staten en tabellen zijn niet als zodanig gekenmerkt.

Inhoud

Samenvatting	7
Inleiding	9
1. Doel en opzet van de publicatie	11
1.1 Doel van de publicatie	11
1.2 Opzet van de publicatie	11
2. Aanbod en gebruik van logiesaccommodaties	13
2.1 Gasten in Nederlandse logiesaccommodaties	13
2.2 Overnachtingen in Nederlandse logiesaccommodaties	20
2.3 Aanbod en bezettingsgraad van Nederlandse logiesaccommodaties ..	33
3. Tabellen	37
3.1 Aanbod en gebruik van logiesaccommodaties naar kwartaal	37
3.2 Aanbod en gebruik van logiesaccommodaties naar maand	41
3.3 Aanbod en gebruik van logiesaccommodaties naar provincie	45
3.4 Aanbod en gebruik van logiesaccommodaties naar toeristengebied ..	51
3.5 Het gebruik van logiesaccommodaties naar logiesvorm	58
Aanhangsels	61
I Lijst van gehanteerde begrippen	61
II Doel en opzet van de Statistiek Logiesaccommodaties	65
III Cartogram Toeristengebieden in Nederland 2006	67
IV Handleiding voor de gebruikers van StatLine	70
Index	71
Enkele aanverwante publicaties	73

Samenvatting

Het jaar 2006 bood in tegenstelling tot 2005 een duidelijke groei van het meerdaagse toerisme. Het aantal gasten in logiesaccommodaties steeg met 8,8 procent tot 28,5 miljoen, en het aantal overnachtingen met 4,7 procent tot 83,9 miljoen. Het aantal buitenlandse gasten steeg met 7 procent tot 10,7 miljoen; en het aantal buitenlandse overnachtingen met 5,9 procent tot 26,9 miljoen. Deze stijging werd onder andere veroorzaakt door een toename van het aantal Duitse toeristen. Het aantal Duitse gasten en hun overnachtingen namen toe met respectievelijk 9 en 6 procent. Daarmee kwam het aantal Duitse gasten weer tot het niveau van 2003. Ook Nederlanders verbleven in 2006 vaker in eigen land. Het aantal Nederlandse gasten steeg met 9,8 procent. Het aantal overnachtingen daarentegen, steeg met 'slechts' 3,8 procent. Overige grote groeiers vormden de Amerikanen, Belgen, Engelsen en Fransen.

Van belang voor deze ontwikkelingen was de warme zomer van 2006 (zeer warme juni en juli; KNMI, De Bilt), en de economische ontwikkeling in de landen waar de toeristen vandaan komen. Voor een deel is het herstel een reactie op de gebeurtenissen in de jaren ervoor zoals de oorlog in Irak, SARS en een slechter lopende economie. Daarnaast dragen de goedkope vliegverbindingen bij aan een toename van het aantal buitenlandse gasten uit Amerika en Zuid-Europese landen. Tot slot hebben we in Nederland in 2006 het themajaar Rembrandt gehad. Dit thema, zo blijkt uit onderzoek van het NBTC, heeft eveneens bijgedragen aan de toename van het aantal buitenlandse gasten.

De toename in het aantal gasten en overnachtingen gold voornamelijk in de hotels en huisjescomplexen. Daar steeg het aantal gasten met respectievelijk 9,8 en 12,2 procent en het aantal overnachtingen tot respectievelijk 31,8 en 26,8 miljoen overnachtingen. De hotels maakten daarmee een forse groei door en de huisjes-terreinen kwamen daarmee terug op het niveau van 2003. Alleen de campings lieten een afname van 3,6 procent van het aantal campingovernachtingen zien en kwamen daarmee op een totaal van 21,3 miljoen overnachtingen.

Kerncijfers toeristen en overnachtingen, 2006

	Eenheid	Hotels, pensions en jeugd- accommo- daties	Huisjes- complexen	Kampeer- terreinen	Groeps- accommo- daties	Totaal
Toeristen						
(gasten in Nederlandse logiesaccommodaties)	<i>mln</i>	18,0	5,5	3,5	1,4	28,5
w.v. uit						
Nederland	<i>mln</i>	9,5	4,3	2,7	1,3	17,8
buitenland	<i>mln</i>	8,6	1,2	0,8	0,1	10,7
Overnachtingen						
(overnachtingen van gasten in Nederlandse logiesaccommodaties)	<i>mln</i>	31,8	26,8	21,3	4,1	83,9
w.v. van gasten uit						
Nederland	<i>mln</i>	15,8	20,4	17,4	3,5	57,1
buitenland	<i>mln</i>	16,0	6,4	3,9	0,6	26,9
Gemiddeld aantal overnachtingen per gast in één accommodatie						
w.v. van gasten uit						
Nederland		1,8	4,9	6,0	2,9	2,9
buitenland		1,7	4,8	6,4	2,7	3,2
buitenland		1,9	5,2	4,8	5,0	2,5
Netto slaappleatsbezettingsgraad						
(gemiddeld over de maanden van het jaar)	%	46,6	35,8	12,5	23,1	

Bron: CBS.

Inleiding

De toeristische sector neemt in onze economie een belangrijke plaats in. Er is dan ook grote behoefte aan statistische informatie over zowel het binnenlands als uitgaand toerisme. Vóór 1995 brachten het Centraal Bureau voor de Statistiek (CBS), het Nederlands Bureau voor Toerisme en Congressen (NBTC) en het Nederlands Research Instituut voor Recreatie en Toerisme (NRIT) ieder hun eigen publicaties op de markt. Om nog beter dan in het verleden op vragen van het (toeristisch) bedrijfsleven, het onderwijs en de overheid in te kunnen spelen, hebben deze instellingen vanaf 1995 hun krachten gebundeld in de 'Publicatiereeks toerisme en recreatie'. In deze reeks wordt jaarlijks een actueel beeld van de ontwikkelingen op het gebied van de toeristisch-recreatieve sector gegeven.

In deze publicatie staat het gebruik van logiesaccommodaties centraal. Daarnaast bestond de genoemde reeks uit het 'Tendrapport Toerisme en Recreatie' van het NRIT, 'Vakanties van Nederlanders' van het CBS, 'Toerisme en recreatie in cijfers' van het CBS en NBTC en de cd-rom 'StatLine' van het CBS. Dit jaar komt de publicatie 'Tendrapport Toerisme en Recreatie' te vervallen. Wellicht dat deze publicatie in de toekomst in een andere vorm weer zal terugkeren in de reeks. De overige publicaties zijn met een aantrekkelijke korting als pakket te bestellen. Ze zijn uiteraard ook los verkrijgbaar. Daarnaast heeft het CBS een uitgebreide databank, StatLine genaamd, die via internet gratis kan worden benaderd (<http://statline.cbs.nl>). In aanhangsel IV is beschreven hoe gegevens over logiesaccommodaties uit StatLine kunnen worden verkregen.

Er zijn meer gegevens beschikbaar over het aanbod en gebruik van logiesaccommodaties in Nederland, dan in deze publicatie konden worden opgenomen. Voor nadere informatie over publicaties, StatLine en onderzoeken op het gebied van toerisme en vrijetijdsbesteding kunt u contact opnemen met de Infoservice van het CBS, tel. (088) 570 70 70, e-mail infoservice@cbs.nl.

1. Doel en opzet van de publicatie

1.1 Doel van de publicatie

Het CBS wil met deze publicatie een beeld schetsen van het aantal toeristen en hun overnachtingen in Nederland. Daarvoor worden cijfers gepresenteerd over het aantal gasten en hun overnachtingen in logiesaccommodaties in Nederland. Bij de logiesaccommodaties worden de volgende types onderscheiden: hotels, pensions en jeugdaccommodaties (jeugdhotels en -herbergen), huisjescomplexen, kampeerterreinen en groepsaccommodaties.

Bij de beschrijving wordt gebruik gemaakt van drie belangrijke gemeten grootheden. Ten eerste is van iedere gast het land van herkomst (woonplaats) bekend. Daarmee kan zowel het inkomend als het binnenlandse toerisme in kaart worden gebracht. Ten tweede wordt aandacht besteed aan de regio van bestemming (aanbod en gebruik per provincie en toeristengebied). Tenslotte wordt de ontwikkeling gedurende het verslagjaar gegeven. (aanbod en gebruik van logiesaccommodaties naar maand en kwartaal).

In deze publicatie worden uitsluitend cijfers gepresenteerd over de toeristische verhuur. Deze afgrenzing houdt in dat gasten op vast verhuurde standplaatsen en in vast verhuurde huisjes niet worden vermeld ook al zijn er (gebieden met) accommodaties waar meer overnachtingen door vaste gasten worden geregistreerd dan door toeristen. Daarnaast worden in deze publicatie zakelijke gasten als toerist beschouwd. Uitgezonderd hiervan zijn vooralsnog arbeiders uit andere Europese landen. Deze groep verblijft overwegend langer dan twee maanden voor werkzaamheden in bijvoorbeeld de bouwsector.

1.2 Opzet van de publicatie

Hoofdstuk 2 geeft een beschrijving van het aantal geregistreerde gasten en overnachtingen in Nederlandse logiesaccommodaties over de laatste vijf jaren (2002–2006). In hoofdstuk 2 wordt tevens het aanbod van accommodaties en van slaappleaatsen en worden bezettingsgraden weergegeven.

Hoofdstuk 3 bevat gedetailleerde tabellen over het jaar 2006. Met name het aanbod en gebruik van logiesaccommodaties naar maand en kwartaal en naar provincie en toeristengebied zijn in dit hoofdstuk onderwerp van bespreking.

In Aanhangsel I wordt een lijst van gehanteerde begrippen gepresenteerd. Aanhangsel II bevat een beknopte beschrijving van de Statistiek Logiesaccommodaties. Aanhangsel III bevat een cartogram van de Toeristengebieden in Nederland in 2006. Aanhangsel IV geeft een korte uitleg over hoe StatLine gebruikt kan worden om gegevens over aanbod en gebruik van logiesaccommodaties te verkrijgen. De Index tenslotte, biedt de mogelijkheid snel een onderwerp te vinden.

2. Aanbod en gebruik van logiesaccommodaties

2.1 Gasten in Nederlandse logiesaccommodaties

Aantal gasten gestegen

Het jaar 2006 vormde voor het toerisme een positief beeld. De groei van het totaal aantal gasten met 8,8 procent is een saldo van uiteenlopende ontwikkelingen. De ontwikkelingen verschilden tussen de kwartalen in het jaar, tussen de verschillende typen accommodaties en tussen de landen van herkomst. De groei was mede te danken aan een sterk tweede en derde kwartaal. Voorts was de groei geconcentreerd bij de hotels. Ook de kampeerterrainen en bungalowparken boekten dit jaar een stijging. Tenslotte kwam de groei vooral van de Amerikanen, Belgen, Fransen en Engelsen. Het aantal Nederlanders dat in eigen land verbleef is fors gegroeid. Dat gold ook voor het aantal gasten en overnachtingen van Duitsers.

In de toeristische branche worden verschillende oorzaken aangewezen. Enkele daarvan op een rij gezet: Low cost vliegverbindingen met Zuid-Europa zorgen nog steeds voor meer toeristen uit die regio. Het goedkopere vliegverkeer draagt bij aan de continuering van de groei van Amerikanen. Het herstel van de economie in Duitsland maakt dat Duitsers weer naar Nederland op vakantie gaan. Het cultureel jaar Rembrandt heeft een aanzuigende werking gehad op buitenlandse toeristen. Tot slot hebben de mooie zomermaanden juni en juli bijgedragen aan een groei van het aantal gasten op campings en bungalows.

Een gast is iedereen die in een logiesaccommodatie overnacht. Een toerist is iedere reiziger die zich buiten zijn of haar gebruikelijke omgeving begeeft voor ten hoogste een jaar voor recreatie of zaken. In deze publicatie wordt een gast gelijkgesteld aan een meerdaagse toerist. De begrippen gast en toerist worden in deze publicatie naast elkaar gebruikt. Overnacht een toerist tijdens zijn vakantie of verblijf in meer dan één accommodatie (dat wil zeggen op meer dan één adres), dan wordt hij of zij evenzo vele malen als gast meegeteld.

Overeenkomstig internationale definities worden onder toeristen ook zakenreizigers begrepen. Wel kan worden aangenomen dat de zakenreizigers vooral in de hotels zullen verblijven en dat de kampeerterrainen en huisjescomplexen vrijwel uitsluitend de recreatieve toeristen zullen herbergen.

Als logiesaccommodaties worden aangemerkt hotels en pensions, kampeerterrainen, huisjescomplexen, jeugd- en groepsaccommodaties en combinaties van deze logiesvormen. Gasten op vast verhuurde standplaatsen, in vast verhuurde huisjes en in tweede woningen /stacaravans, gasten verblijvend bij familie of kennissen alsmede gasten op boten worden niet geregistreerd (zie Aanhangsel I).

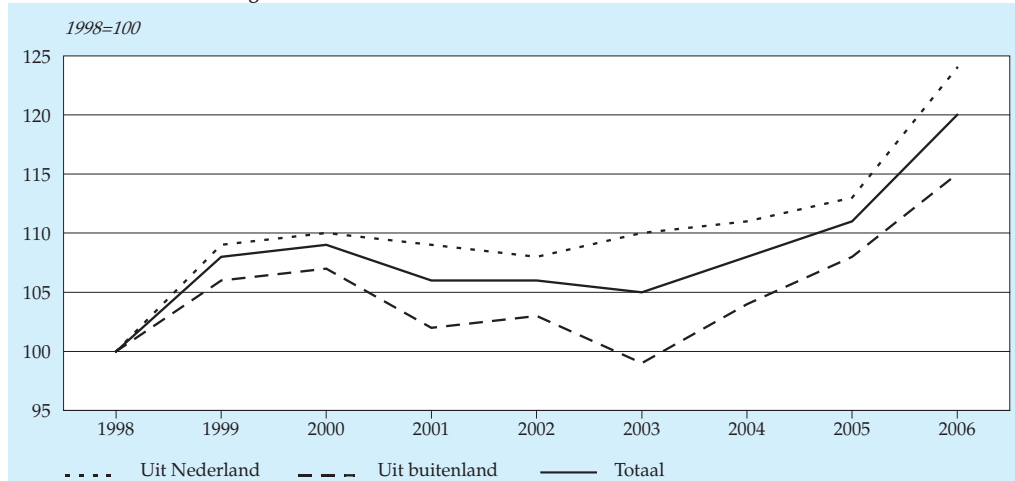
Land van woonplaats

De groei van 8,8 procent van het aantal gasten is zowel gebaseerd op een groei van het aantal Nederlandse gasten met 9,8 procent als op een groei van het aantal buitenlandse gasten met 7,3 procent. Omdat de Nederlanders met 17,8 miljoen de meerderheid (62 procent) van de gasten in logiesaccommodaties vormen, wordt de ontwikkeling van het toerisme in Nederland in belangrijke mate bepaald door de ontwikkeling van het aantal Nederlandse gasten.

Het aandeel van de buitenlandse gasten bedraagt 38 procent, waarvan het grootste deel uit Europa komt. Al jaren vormen de bezoekers uit Duitsland de grootste groep buitenlanders. Met 2,6 miljoen vormden zij in 2005 10 procent van alle gasten. In 2006 was dat aantal 2,8 miljoen en daarmee nog steeds 10% van het aantal gasten. Sinds 2003 is hun aantal gedaald, maar 2006 liet een duidelijk herstel van het aantal Duitse gasten zien tot op het niveau van 2003. Het tweede voor Nederland belangrijke land in aantallen buitenlandse gasten is het Verenigd Koninkrijk. Met 1,9 miljoen gasten heeft het Verenigd Koninkrijk een aandeel van 6,7 procent. Als derde Europees land volgt België dat dit jaar met 1,0 miljoen gasten in accommodaties een aandeel van 3,5 procent heeft. Het aantal Belgische gasten is met 8,0 procent gestegen.

De gasten uit Amerika kwamen in grotere mate naar Nederland. Uit Amerika nam het aantal gasten met 8,4 procent toe. Gasten uit Australië en Nieuw-Zeeland namen toe met 14,6 procent. Het aantal gasten uit de laatste groep landen is met 120 duizend echter relatief klein, zodat vrij snel grote schommelingen op kunnen treden in de schattingen. Het aantal gasten uit Azië nam met 6,5 procent af.

1. Gasten in Nederlandse logiesaccommodaties (1998=100)



Bron: CBS.

In figuur 1 zijn de aantallen geregistreerde gasten van de afgelopen negen jaar naast elkaar gezet. In de tabellen 1 tot en met 6 van hoofdstuk 3 wordt voor het jaar 2006 en per type accommodatie nader ingegaan op het aantal gasten naar land van woonplaats.

Staat 1
Gasten in Nederlandse logiesaccommodaties naar land van woonplaats

	2002	2003	2004	2005	2006	2003	2004	2005	2006	2006
	%					1998=100				x mln
Nederland	62	63	62	62	62	110	111	113	124	17,8
Buitenland	38	37	38	38	38	99	104	108	115	10,7
w.v.										
Europa	30	30	30	30	30	101	104	108	117	8,6
w.o.										
Duitsland	11	11	10	10	10	105	100	97	106	2,8
België	3	3	3	4	3	127	132	149	161	1,0
Groot-Brittannië	7	7	7	7	7	103	110	116	120	1,9
Frankrijk	2	2	2	2	2	102	112	116	133	0,6
Amerika	4	4	4	5	5	87	99	107	116	1,3
Azië	2	2	2	2	2	90	108	109	102	0,6
Australië en Oceanië	0	0	0	0	0	73	94	83	96	0,1
Afrika	1	1	0	0	0	163	147	126	116	0,1
Totaal	100	100	100	100	100	105	108	111	120	28,5

Bron: CBS.

Seizoenpatroon

Meer dan 62 procent van de gasten komt in het zomerhalfjaar (april tot en met september). April, mei en juni zijn goed voor bijna 30 procent van alle gasten en juli, augustus en september voor 32 procent. Dit patroon blijft al jaar en dag vrijwel ongewijzigd. Het eerste kwartaal is het minst druk: slechts 17 procent van alle gasten komt in de maanden januari, februari of maart. Uiteraard verschilt dit seizoenpatroon per logiesvorm. Hotels zijn veelal het hele jaar geopend, de meeste kampeertreinen, vele groepsaccommodaties en soms ook bungalowparken zijn gedurende de wintermaanden gesloten. In figuur 2 is de verdeling van de aantallen gasten over de maanden van het jaar geschetst. Augustus is de topmaand met bijna 3,3 miljoen gasten, januari de hekkensluis met ongeveer 1,5 miljoen gasten. Het buitenlandse bezoek speelt zich in 2006 af in de periode van april tot en met augustus uitlopend tot oktober met als topmaand augustus. De maanden van mei tot en met augustus vormen het echte hoogseizoen voor het aantal Nederlandse gasten. Voor de buitenlandse gasten begint het al in april (een piek met Pasen). Het verloop

van het aantal Nederlandse gasten is meer seizoengebonden dan het verloop van het aantal buitenlandse gasten.

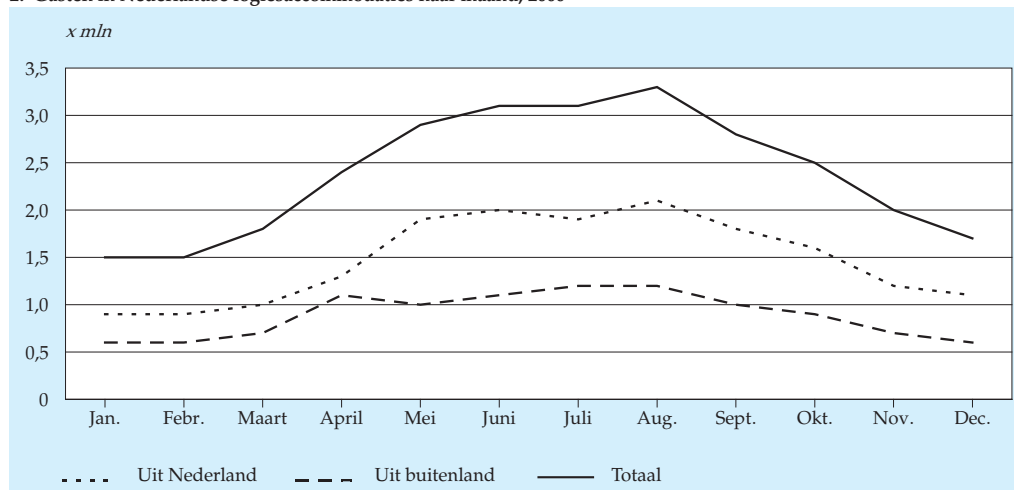
Staat 2
Gasten in Nederlandse logiesaccommodaties naar kwartaal

	1e kw.	2e kw.	3e kw.	4e kw.	Totaal	1e kw.	2e kw.	3e kw.	4e kw.	Totaal
	<i>x mln</i>					%				
2002	4,3	7,7	8,2	5,0	25,2	17,1	30,5	32,6	19,8	100
2003	4,1	7,7	8,2	5,0	24,9	16,5	30,9	32,9	20,1	100
2004	4,2	7,6	8,3	5,5	25,7	16,3	29,6	32,3	21,4	100
2005	4,5	7,5	8,6	5,7	26,2	17,2	28,6	32,8	21,8	100
2006	4,7	8,5	9,1	6,2	28,5	16,5	29,8	31,9	21,8	100

Bron: CBS.

In de tabellen 1 tot en met 9 van hoofdstuk 3 wordt voor het jaar 2006 en per type accommodatie nader ingegaan op de verdelingen van de gasten over de maanden en kwartalen.

2. Gasten in Nederlandse logiesaccommodaties naar maand, 2006



Bron: CBS.

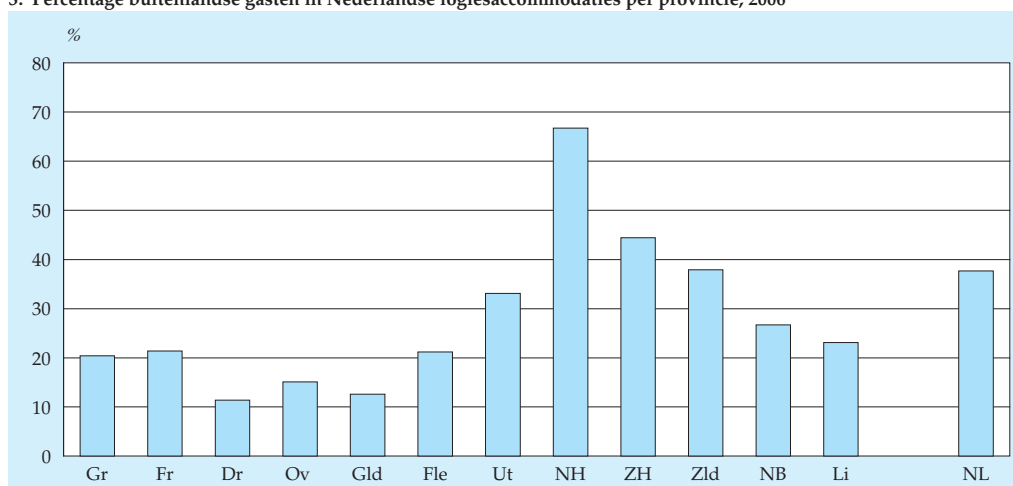
Regionale spreiding

De provincie Noord-Holland trekt sinds jaren verreweg de meeste toeristen. In 2006 bood deze provincie onderdak aan 8,4 miljoen gasten. Daarmee zet de trend van 2004 door; het aantal gasten nam met 9 procent toe. Noord-Holland herbergt dan

ook relatief veel Duitsers, Amerikanen en Britten, en dat zijn juist de groepen waarbij van een relatief omvangrijke groei sprake was. Amsterdam is de grootste trekpleister. Na Noord-Holland volgen op ruime afstand Zuid-Holland, Limburg, Gelderland en Noord-Brabant. In 2006 trok de provincie Flevoland de minste toeristen.

Het aandeel buitenlandse gasten varieert sterk van provincie tot provincie (zie figuur 3). In relatie tot de binnenlandse toeristen trekken de 'waterrijke' provincies meer buitenlandse gasten (waaronder veel Duitsers) dan de meer 'bosrijke' provincies. Voor Noord- en Zuid-Holland komen daar nog de Noordzeekust en de aantrekkingskracht van de grote steden (Amsterdam, Den Haag en Rotterdam) bij. Van alle gasten in Noord-Holland komt ruim 65 procent uit het buitenland. De laagste percentages buitenlandse gasten zijn te vinden in Drenthe, Gelderland en Overijssel: respectievelijk 11, 15 en 13 procent.

3. Percentage buitenlandse gasten in Nederlandse logiesaccommodaties per provincie, 2006



Bron: CBS.

Staat 4 geeft de verdeling van het aantal gasten over de belangrijkste toeristengebieden weer. De vier grote steden (met Amsterdam als koploper) en de Noordzeebadplaatsen trekken de meeste toeristen met respectievelijk 6,0 en 3,7 miljoen gasten. In 2006 kenden 15 van de 17 toeristengebieden een groei van het aantal gasten. De twee toeristen gebieden die een daling kende in 2006 van het aantal gasten zijn de Veluwe en Veluwerand en Twente, Salland en Vechtstreek. De vier grote steden natuurlijk (plus 6,2 procent), vanwege het belang van de gasten uit de niet-Europese landen en uit Groot-Brittannië.

Staat 3
Gasten in Nederlandse logiesaccommodaties naar bestemmingsprovincie

	2002	2003	2004	2005	2006	2003	2004	2005	2006	2006
	%					1998=100				x mln
Groningen	2	2	2	2	2	110	105	101	135	0,6
Friesland	5	5	5	5	5	120	110	105	118	1,3
Drenthe	5	5	5	5	5	119	118	116	139	1,4
Overijssel	6	6	6	6	5	105	111	114	107	1,6
Flevoland	1	2	1	1	2	107	101	100	113	0,4
Gelderland	11	12	10	11	10	110	101	103	107	2,8
Utrecht	3	3	3	4	4	88	103	116	131	1,1
Noord-Holland	28	27	28	29	29	101	109	116	126	8,4
Zuid-Holland	12	12	12	12	11	103	108	111	118	3,3
Zeeland	6	6	6	6	6	119	116	112	128	1,7
Noord-Brabant	9	9	10	10	9	105	119	117	122	2,6
Limburg	12	12	11	11	12	100	101	100	115	3,3
Nederland	100	100	100	100	100	105	108	111	120	28,5

Bron: CBS.

Staat 4
Gasten in Nederlandse logiesaccommodaties naar toeristengebied¹⁾

	2002	2003	2004	2005	2006	2003	2004	2005	2006	2006
	%					1998=100				x mln
Nederland	100	100	100	100	100	105	108	111	120	28,5
w.o.										
Waddeneilanden	4	4	4	4	4	114	112	112	126	1,2
Noordzeebadplaatsen	12	14	13	13	13	117	113	113	123	3,7
IJsselmeerkust	3	4	3	3	3	108	100	100	114	1,0
Deltagebied	2	3	3	2	3	118	124	115	130	0,7
Meren in Groningen, Friesland en Noord-West Overijssel	2	2	2	2	2	113	103	102	111	0,5
Utrechtse Heuvelrug en 't Gooi	2	2	2	2	2	92	108	122	129	0,6
Veluwe en Veluwerand	7	8	7	7	6	106	99	101	97	1,8
Achterhoek	2	2	2	2	2	114	108	105	126	0,6
Twente, Salland en Vechtstreek	5	6	6	6	5	105	112	112	105	1,4
Groningse, Friese en Drentse zandgronden	6	6	5	5	6	120	117	111	138	1,7
West- en Midden-Brabant	8	8	9	8	8	101	115	113	119	2,3
Oost-Brabant, Noord- en Midden-Limburg en Rijk van Nijmegen	8	7	7	7	7	103	106	111	116	2,0
Zuid-Limburg	6	6	6	6	6	101	100	97	118	1,8
Amsterdam, Rotterdam, Den Haag en Utrecht	21	19	20	22	21	100	108	120	127	6,0

¹⁾ Voor de afbakening van de toeristengebieden zie cartogram in aanhangsel III (cartogram toeristengebieden).

Bron: CBS.

In de tabellen 10 tot en met 17 van hoofdstuk 3 wordt voor het jaar 2006 en per type accommodatie nader ingegaan op het aantal gasten naar provincie en toeristen-gebied.

Logiesvorm

Van alle gasten overnachtte 63 procent in een hotel, pension of jeugdaccommodatie. 19 procent van het aantal gasten verbleef in een huisje of bungalow en 12 procent op een camping (exclusief vaste gasten).

Het aantal kamperende gasten bleef dit jaar stabiel met 3,5 miljoen (exclusief vaste gasten) maar hun aandeel nam af ten opzichte van 2005. De bungalowparken onder-vonden een stijging van het aantal gasten met 12 procent, dit wordt met name door Nederlandse en Duitse gasten veroorzaakt. Ook de hotels ontvingen meer gasten; de groei bedroeg 10,1 procent. Dat heeft voor een deel te maken met de groei van het aantal Europese en niet-Europese toeristen, maar ook het aantal Nederlandse en zelfs het aantal Duitse gasten. De groepsaccommodaties telden om en nabij even-veel gasten in 2006 als in 2005, hun aandeel bleef gelijk.

Staat 5
Gasten in Nederlandse logiesaccommodaties naar type accommodatie

	2002	2003	2004	2005	2006	2002	2003	2004	2005	2006
	%					x mln				
Hotels, pensions en jeugdaccommodaties	59	57	60	63	63	14,9	14,3	15,5	16,4	18,0
Huisjescomplexen	21	21	20	19	19	5,4	5,2	5,2	4,9	5,5
Kampeertreinen	14	16	14	13	12	3,5	4,0	3,5	3,5	3,5
Groepsaccommodaties	5	6	6	5	5	1,3	1,4	1,4	1,4	1,4
Totaal	100	100	100	100	100	25,2	24,9	25,7	26,2	28,5

Bron: CBS.

De hotels en pensions kunnen nader worden onderscheiden naar sterrenklasse. Verreweg de meeste hotelgasten (73 procent) overnachtten in 2006 (net als in voor-gaande jaren) in een drie- of viersterrenhotel. De vijfsterrenhotels worden vooral bezocht door buitenlanders (77 procent). Daarnaast ontvangen ook de hotels met 1 ster relatief veel buitenlanders (van de tien gasten komen er bijna zeven uit het buitenland).

De groei van het aantal hotelgasten deed zich bij bijna alle sterklassen voor. Alleen de een- en tweesterrenhotels groeiden qua aantal gasten niet.

Staat 6
Gasten in Nederlandse hotels en pensions naar sterrenklasse¹⁾, 2006

	Eenheid	Hotels naar sterrenklasse					Pensions en hotels zonder ster	Totaal
		5	4	3	2	1		
Totaal gasten	<i>mln</i>	1,8	7,8	5,4	1,1	0,5	1,5	18,0
w.o. afkomstig uit het buitenland	%	77	43	41	51	68	50	48

¹⁾ In 2005 is het Bedrijfschap Horeca gestart met een herwaardering van de sterindeling volgens de Benelux. Deze overgang heeft in het bijzonder in 2006 plaatsgevonden. De indeling die het CBS hanteert, is de indeling zoals de accommodatie deze hanteert dat jaar. Dit heeft tot gevolg dat de cijfers naar ster in 2006 zowel bedrijven volgens de oude (Benelux) als de nieuwe (nationale) indeling in zich hebben. Dien ten gevolge zijn cijfers naar sterindeling van 2006 en daarvoor niet volledig vergelijkbaar.

Bron: CBS.

Staat 7
Gasten in Nederlandse hotels en pensions naar sterrenklasse¹⁾, 2006

	2002	2003	2004	2005	2006	2003	2004	2005	2006	2006
	%					1998=100				<i>x mln</i>
Hotels met sterren										
w.o.										
5 sterren	11	10	10	11	10	100	109	120	121	1,8
4 sterren	38	39	40	42	43	108	121	131	151	7,8
3 sterren	32	30	30	29	30	102	108	113	127	5,4
2 sterren	8	8	7	7	6	76	74	74	74	1,1
1 ster	4	4	4	3	3	88	111	99	89	0,5
Pensions en hotels zonder ster ¹⁾	8	9	9	8	8	84	86	87	95	1,5
Totaal	100	100	100	100	100	99	107	113	124	18,0

¹⁾ Herziening van het aantal gasten in 1998 heeft tot een bijstelling van de indexcijfers geleid.

Bron: CBS.

In de tabellen 18 en 19 van hoofdstuk 3 wordt voor het jaar 2006 nader ingegaan op de verdeling van de gasten naar logiesvorm en land van woonplaats. Daaruit komt naar voren dat de Britse gasten in overgrote meerderheid (95 procent) in hotels overnachtten. De Nederlanders en Duitsers zoeken in vergelijkbare mate de verschillende logiesvormen op. Van de Nederlanders overnachtte in 2006 53 procent en van de Duitsers 50 procent in een hotel. De Belgen zitten tussen de Duitsers en Britten in: van hen verbleef 62 procent in een hotel.

2.2 Overnachtingen in Nederlandse logiesaccommodaties

Aantal overnachtingen gedaald

De Nederlandse logiesverstreckende bedrijven noteerden in 2006 83,9 miljoen toeristische overnachtingen. Hiermee is het aantal overnachtingen ten opzichte van 2005 gestegen met 4,7 procent. Het beeld wisselt de laatste jaren: in 2005 was het aan-

tal overnachtingen gedaald met 0,9 procent, in 2004 gedaald met 0,4 procent, in 2003 gedaald met 1,4 procent, in 2002 gestegen met 2,4 procent en in 2001 gedaald met 2,5 procent. Omdat het totaal aantal gasten sterker is gestegen is de gemiddelde overnachtingsduur verder afgenomen van 3,1 tot 2,9 nachten in één accommodatie.

Een toeristische overnachting betreft iedere overnachting die in een logiesaccommodatie is doorgebracht, ongeacht het doel van het bezoek. Er wordt dus geen onderscheid gemaakt tussen overnachtingen voor zakelijke en overige doelen.

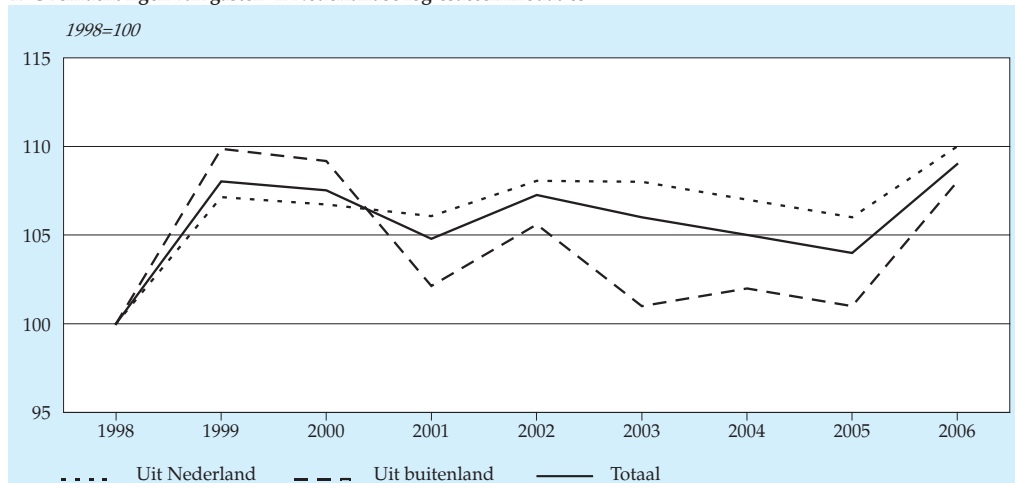
In grote lijnen wordt door de informatie over het aantal overnachtingen hetzelfde beeld geschetst van de ontwikkeling van het toerisme in Nederland als door de informatie over het aantal gasten, zoals weergegeven in paragraaf 2.1. Toch bieden de overnachtingen belangrijke aanvullende informatie. Ten eerste komen bij de overnachtingen geen dubbeltellingen voor, terwijl deze bij de gasten wel kunnen voorkomen (zie paragraaf 2.1.). Ten tweede wordt een belangrijk aspect toegevoegd: de gemiddelde verblijfsduur in één logiesaccommodatie: Nederlandse, maar ook Duitse gasten verblijven gemiddeld veel langer in één accommodatie dan bijvoorbeeld Japanse.

Land van woonplaats

Het aantal toeristische overnachtingen door Nederlanders is in 2006 gestegen, met 3,8 procent tot 57,1 miljoen. De gemiddelde overnachtingsduur is gedaald. Het aantal gasten uit Nederland is in sterkere mate gestegen. Het aantal overnachtingen van buitenlanders is in 2006 met 6,7 procent gestegen en bedraagt 26,9 miljoen.

Gasten uit Europa zorgen voor de overgrote meerderheid van de buitenlandse overnachtingen, met 23,0 miljoen. Daarvan komt 10,6 miljoen voor rekening van Duitse toeristen. Niet alleen is het aantal Duitse gasten toegenomen, ook hun aantal over-

4. Overnachtingen van gasten in Nederlandse logiesaccommodaties



Bron: CBS.

nachtingen is toegenomen met 6 procent ten opzichte van 2005. Het aantal overnachtingen is met 10,6 miljoen 0,6 miljoen meer dan in 2005. De Britse toeristen laten sinds 2003 een groei zien in het aantal overnachtingen en gasten. Het aantal overnachtingen door gasten uit België is met 6,2 procent gestegen tot 2,5 miljoen. In figuur 4 zijn de uitkomsten voor de periode 1998–2006 weergegeven.

Staat 8
Overnachtingen in Nederlandse logiesaccommodaties naar land van woonplaats van de gasten

	2002	2003	2004	2005	2006	2003	2004	2005	2006	2006
	%					1998=100				x mln
Nederland	68	69	69	68	68	108	107	106	110	57,1
Buitenland	32	31	31	31	32	101	102	101	108	26,9
w.v.										
Europa	27	27	27	27	27	104	103	102	109	23,0
w.o.										
Duitsland	14	14	13	13	13	103	96	91	97	10,6
België	2	3	3	3	3	125	128	140	149	2,5
Groot-Brittannië	5	4	4	5	4	106	108	111	114	3,7
Frankrijk	1	1	1	1	1	110	117	118	142	1,2
Amerika	3	2	3	3	3	86	94	95	106	2,4
Azië	1	1	1	1	1	88	100	98	95	1,1
Australië en Oceanië	0	0	0	0	0	73	90	80	94	0,2
Afrika	0	0	0	0	0	139	120	115	93	0,2
Totaal	100	100	100	100	100	106	105	104	109	83,9

Bron: CBS.

In 2006 is de overnachtingduur van de Duitsers licht gedaald tot 3,8 nachten in één accommodatie. Deze gemiddelde verblijfsduur is wel nog steeds de hoogste van alle landen. Dit hangt samen met het aantal Duitsers op campings en huisjescomplexen, waar de gemiddelde verblijfsduur langer is dan in hotels. Hun gemiddelde ligt zelfs nog hoger dan dat van de Nederlandse gasten. Gasten uit Amerika en Azië hebben beiden met 1,8 nachten de kortste gemiddelde verblijfsduur.

Duitse toeristen lijken in hun vakantiepatroon in Nederland op de Nederlandse. ‘Vakantie houden’ in Nederland (strand, watersport) zal voor hen in het algemeen voorop staan en niet zozeer het in korte tijd bezoeken van veel bezienswaardigheden, zoals bekend is van de Amerikanen en Japanners (waaronder overigens ook veel zakenreizigers zijn). In iets mindere mate geldt dit vakantiepatroon ook nog voor de Belgische toeristen, met hun redelijk stabiel gemiddeld aantal overnachtingen van 2,6. De overige buitenlandse toeristen zullen meer speciaal naar Neder-

land komen voor sightseeing of een speciaal evenement; gemiddeld verblijven deze toeristen twee nachten in één accommodatie.

Dat de gemiddelde verblijfsduur in één accommodatie over het algemeen vrij laag ligt, wordt behalve door kort verblijvende (recreatieve) toeristen ook veroorzaakt door zakenreizigers die gemiddeld veel korter blijven dan vakantiegangers. Een andere reden voor de korte gemiddelde verblijfsduur in één accommodatie is, dat vakantiegangers soms op verschillende plaatsen verblijven (het rondtrekken met een camper is een goed voorbeeld), terwijl in de statistiek slechts het aantal overnachtingen in één accommodatie, dat wil zeggen op één adres, wordt waargenomen.

Staat 9
Gemiddeld aantal overnachtingen in één logiesaccommodatie naar land van woonplaats van de gasten

	2002	2003	2004	2005	2006
Nederland	3,6	3,5	3,5	3,4	3,2
Buitenland	2,7	2,8	2,6	2,5	2,5
w.v.					
Europa	3,0	2,9	2,8	2,7	2,7
w.o.					
Duitsland	4,2	4,0	4,0	3,9	3,8
België	2,8	2,7	2,7	2,6	2,6
Groot-Brittannië	2,2	2,1	2,0	2,0	2,0
Frankrijk	2,0	2,1	2,0	1,9	2,0
Amerika	2,0	1,9	1,9	1,8	1,8
Azië	1,9	1,9	1,8	1,7	1,8
Australië en Oceanië	2,0	2,1	2,0	2,0	2,0
Afrika	2,1	2,1	2,0	2,2	2,0
Totaal	3,3	3,3	3,2	3,1	2,9

Bron: CBS.

In de tabellen 1 tot en met 6 van hoofdstuk 3 wordt, voor het jaar 2006 en per type accommodatie, uitgebreider ingegaan op het aantal overnachtingen naar land van woonplaats.

Seizoenpatroon

Het aantal toeristische overnachtingen in de Nederlandse logiesaccommodaties kent een sterk seizoenpatroon, dat weinig verschilt van jaar tot jaar. In 2006 vindt 42 procent van het aantal overnachtingen plaats in de zomermaanden juni, juli en augustus (en 40 procent in het derde kwartaal). Uiteraard wisselt het seizoenbeeld sterk per logiesvorm. Hotels zijn veelal het hele jaar geopend, bungalowparken zijn soms de wintermaanden gesloten en de kampeerterreinen moeten het vooral van de zomer hebben.

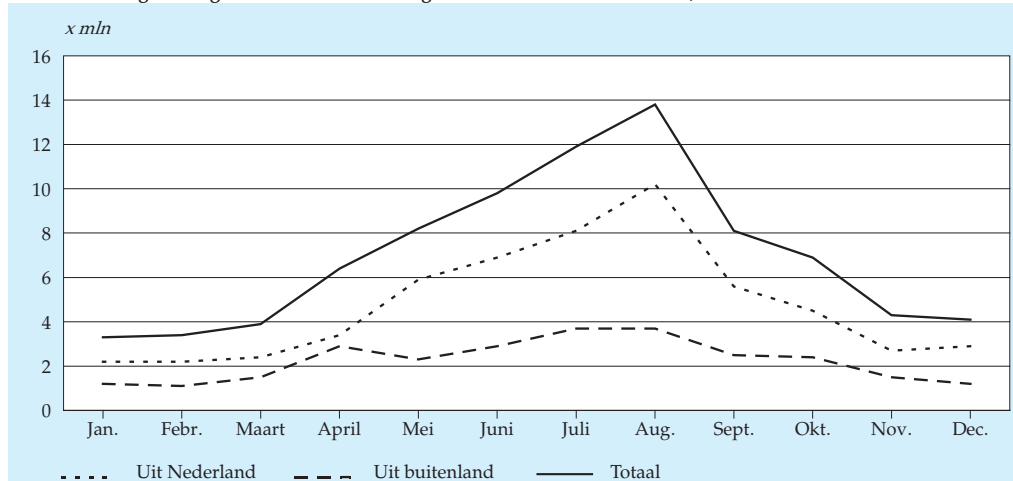
Staat 10
Overnachtingen in Nederlandse logiesaccommodaties naar kwartaal

	1e kw.	2e kw.	3e kw.	4e kw.	Totaal	1e kw.	2e kw.	3e kw.	4e kw.	Totaal
	<i>x mln</i>					<i>%</i>				
<i>Totaal overnachtingen</i>										
2002	11,0	23,7	34,1	13,5	82,4	13,3	28,8	41,4	16,4	100
2003	10,0	23,9	34,1	13,2	81,2	12,3	29,4	42,0	16,3	100
2004	10,2	23,2	33,9	13,6	80,9	12,6	28,7	41,9	16,8	100
2005	10,5	21,7	33,9	14,1	80,2	13,1	27,1	42,3	17,6	100
2006	10,6	24,4	33,7	15,2	83,9	12,6	29,1	40,2	18,1	100
<i>Gemiddeld aantal overnachtingen per gast in één accommodatie</i>	<i>abs.</i>									
2002	2,6	3,1	4,2	2,7	3,3					
2003	2,5	3,1	4,2	2,6	3,3					
2004	2,4	3,0	4,1	2,5	3,2					
2005	2,4	2,9	4,0	2,5	3,1					
2006	2,2	2,9	3,7	2,5	2,9					

Bron: CBS.

In figuur 5 is de verdeling van de overnachtingen over de maanden van 2006 geschetst. Augustus is de absolute topmaand met bijna 14 miljoen overnachtingen, januari hekkensluite met ruim 3 miljoen. De verdeling over de maanden van de overnachtingen door Nederlanders en buitenlanders verschilt vooral gedurende de maanden mei tot en met augustus. Weliswaar zijn ook bij de buitenlandse overnach-

5. Overnachtingen van gasten in Nederlandse logiesaccommodaties naar maand, 2006



Bron: CBS.

tingen juli en augustus de topmaanden, maar het verschil met de overige maanden van het jaar is veel minder sterk dan bij de Nederlanders. Voor de buitenlanders begint het seizoen in april met de paasdagen.

In de tabellen 1 tot en met 9 van hoofdstuk 3 wordt voor het jaar 2006 en per type accommodatie nader ingegaan op de verdeling van het aantal overnachtingen naar maand en kwartaal.

Regionale spreiding

De provincie Noord-Holland telde in 2006, net als in voorgaande jaren, de meeste toeristische overnachtingen. Er werden 19,2 miljoen overnachtingen in logiesaccommodaties in deze provincie gerealiseerd. Dat is een groei van 8,7 procent ten opzichte van 2005, dit aantal passeert daarmee het (top)niveau van 1999 (18,1 miljoen). De groei is hoger dan het gemiddelde van 4,7 procent. De goed vertegenwoordigde hotelsector en de concentratie van niet-Europese toeristen in deze provincie zijn hier de achterliggende factoren. Gelderland en Limburg zijn na Noord-Holland provincies met veel overnachtingen in accommodaties. Limburg boekte in 2006 een toename van 3 procent. Gelderland daarentegen kende een daling van het aantal overnachtingen van 2,3 procent. De aantallen overnachtingen van beide provincies kwamen daarmee respectievelijk uit op 10,1 en 9,4 miljoen nachten. Flevoland en Groningen sluiten de rij. Provincies met een gegroeid aantal overnachtingen zijn, naast Noord-Holland, Gelderland en Limburg: Groningen, Friesland, Drenthe, Flevoland, Utrecht, Zuid Holland en Zeeland.

Staat 11
Overnachtingen van gasten in Nederlandse logiesaccommodaties naar provincie

	2002	2003	2004	2005	2006	2003	2004	2005	2006	2006
	%					1998=100				x mln
Groningen	1	2	1	1	2	117	107	103	126	1,4
Friesland	6	7	6	6	6	115	103	97	99	4,6
Drenthe	7	6	6	6	7	104	100	96	114	5,7
Overijssel	6	6	7	7	6	104	111	108	101	5,1
Flevoland	2	2	2	2	2	103	91	97	103	1,7
Gelderland	12	13	11	12	11	104	92	98	95	9,4
Utrecht	3	2	2	3	3	85	94	113	117	2,4
Noord-Holland	21	20	21	22	23	103	107	110	119	19,2
Zuid-Holland	10	9	9	9	9	107	107	105	112	7,9
Zeeland	9	10	10	9	10	123	120	109	118	8,2
Noord-Brabant	10	10	11	10	10	108	124	114	114	8,2
Limburg	13	12	12	12	12	98	96	97	100	10,1
Nederland	100	100	100	100	100	106	105	104	109	83,9

Bron: CBS.

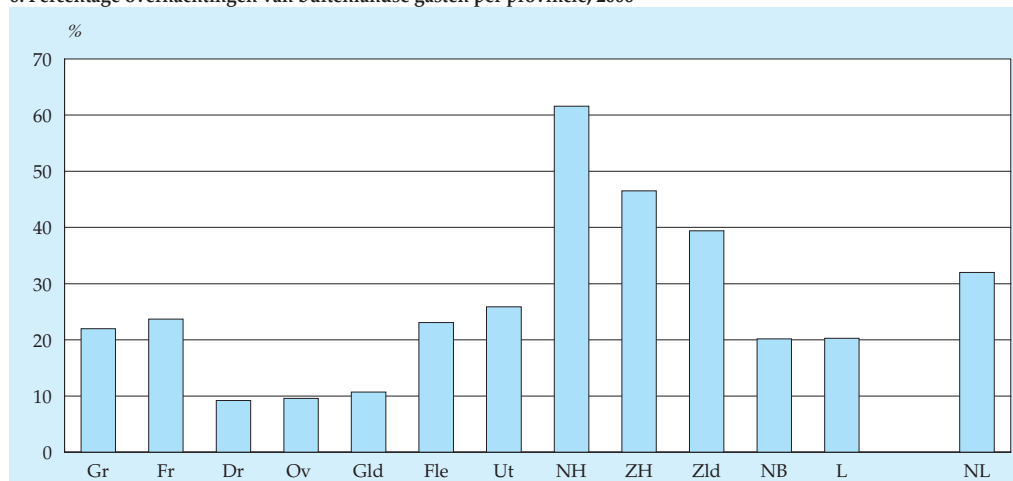
Toeristen die de provincies Zeeland, Drenthe en Flevoland als bestemming kiezen, blijven gemiddeld nog steeds het langst met respectievelijk 4,9, 3,9 en 3,9 nachten. Een patroon dat met uitzondering van 2004 al sinds 2000 bestaat. Utrecht en Noord- en Zuid-Holland worden gemiddeld slechts kort bezocht, met tussen de 2,2 en 2,4 nachten (hier zal het aantal zakenreizigers zich ook doen gelden).

Staat 12
Gemiddeld aantal overnachtingen van gasten in één accommodatie naar provincie

	2002	2003	2004	2005	2006
Groningen	2,7	2,9	2,7	2,7	2,5
Friesland	4,1	4,0	3,9	3,8	3,4
Drenthe	4,4	4,2	4,1	4,0	3,9
Overijssel	3,5	3,4	3,4	3,3	3,3
Flevoland	4,5	4,1	3,8	4,1	3,9
Gelderland	3,6	3,5	3,4	3,5	3,3
Utrecht	2,5	2,3	2,2	2,4	2,2
Noord-Holland	2,5	2,5	2,4	2,3	2,3
Zuid-Holland	2,8	2,6	2,5	2,4	2,4
Zeeland	5,2	5,5	5,5	5,2	4,9
Noord-Brabant	3,5	3,5	3,5	3,3	3,2
Limburg	3,4	3,4	3,3	3,4	3,0
Nederland	3,3	3,3	3,2	3,1	2,9

Bron: CBS

6. Percentage overnachtingen van buitenlandse gasten per provincie, 2006



Bron: CBS.

In Noord-Holland komt 62 procent van het totaal aantal overnachtingen op naam van de buitenlandse toeristen. Zuid-Holland en Zeeland boeken ook een groot deel buitenlandse overnachtingen. In de overige provincies zijn de Nederlanders met meer dan tweederde in de meerderheid. Vooral Drenthe, Overijssel en Gelderland moeten het van de Nederlandse vakantieganger hebben. Zij vertegenwoordigen circa 90 procent van het totaal aantal overnachtingen in deze provincies. Als wij de voorkeur voor provincies bezien naar de herkomst van de bezoekers, dan springt de voorkeur voor Zeeland en Friesland van de Duitsers in het oog (naast de meer gebruikelijke voorkeuren voor Noord- en Zuid-Holland en Limburg). De Belgische toeristen hebben een relatief sterke voorkeur voor Noord-Brabant en Zeeland (naast de meer gebruikelijke voor Noord- en Zuid-Holland en Limburg). De Britten concentreren zich op Noord-Holland (61 procent van de overnachtingen vond daar plaats) en op Zuid-Holland (17 procent).

Staat 13 geeft de verdeling van het aantal overnachtingen naar toeristengebied weer. Net als voorgaande jaren staan de Noordzeebadplaatsen in 2006 met afstand bovenaan met inmiddels 13,8 miljoen overnachtingen, 16 procent van het totaal aantal

Staat 13
Overnachtingen van gasten in Nederlandse logiesaccommodaties naar toeristengebied¹⁾

	2002	2003	2004	2005	2006	2003	2004	2005	2006	2006
	%					1998=100				x mln
Nederland	100	100	100	100	100	106	105	104	109	83,9
w.o.										
Waddeneilanden	7	7	7	6	6	104	100	92	97	5,1
Noordzeebadplaatsen	16	18	17	16	16	117	112	108	113	13,8
IJsselmeerkust	4	4	3	4	4	108	94	99	107	3,2
Deltagebied	3	3	3	3	3	125	124	122	129	2,9
Meren in Groningen, Friesland en Noord-West Overijssel	2	2	2	2	2	110	99	104	114	1,5
Utrechtse Heuvelrug en 't Gooi	2	2	2	2	2	89	93	120	117	1,7
Veluwe en Veluwerand	8	9	8	9	7	101	87	94	85	6,1
Achterhoek	2	2	2	2	3	104	110	111	126	2,2
Twente, Salland en Vechtstreek	6	6	7	6	6	104	111	106	99	4,7
Groningse, Friese en Drentse zandgronden	8	7	7	7	8	105	99	97	115	6,6
West- en Midden-Brabant	9	8	10	9	8	109	124	114	114	7,1
Oost-Brabant, Noord- en Midden-Limburg en Rijk van Nijmegen	9	9	9	9	9	101	105	106	106	7,4
Zuid-Limburg	5	5	5	5	5	95	87	84	92	4,1
Amsterdam, Rotterdam, Den Haag en Utrecht	13	11	12	13	13	102	108	114	122	11,1

¹⁾ Zie voor de afbakening van de toeristengebieden aanhangsel III (cartogram toeristengebieden).

Bron: CBS.

overnachtingen. Dat aandeel is gelijk gebleven in vergelijking met 2005. De vier grote steden komen met 11,1 miljoen op de tweede plaats; hun relatieve aandeel is licht toegenomen, en bedraagt nu 13,2 procent.

Gemiddeld verbleven de gasten in de logiesverstreckende bedrijven met 4,3 overnachtingen het langst op de Waddeneilanden. Het aantal overnachtingen per gast is daarmee gedaald ten opzichte van 2005. Toen waren het nog 4,6 overnachtingen gemiddeld per gast. Ook de Groningse, Friese en Drentse zandgronden en het Deltagebied scoren hoog met ieder een gemiddelde van 4,0 respectievelijk 4,1 overnachtingen. Ook zij kenden een daling in het aantal overnachtingen per gast. Toch blijven hun aantallen hoger dan in andere gebieden. Dit zijn typische vakantiegebieden. De grote steden vormen het contrast: met een gemiddelde van 1,9 overnachting zijn zij het domein van de zakenmensen en de (buitenlandse) toeristen die kort de stad bezoeken.

In de tabellen 10 tot en met 17 van hoofdstuk 3 wordt voor 2006 en per type accommodatie nader ingegaan op het aantal overnachtingen naar provincie en toeristengebied.

Staat 14
Gemiddeld aantal overnachtingen van gasten in één accommodatie naar toeristengebied¹⁾

	2002	2003	2004	2005	2006
Nederland	3,3	3,3	3,2	3,1	2,9
w.o.					
Waddeneilanden	5,1	5,1	5,0	4,6	4,3
Noordzeebadplaatsen	4,4	4,1	4,0	3,9	3,7
IJsselmeerkust	3,5	3,6	3,3	3,5	3,3
Deltagebied	4,3	4,4	4,1	4,4	4,1
Meren in Groningen, Friesland en Noord-West Overijssel	3,3	3,1	3,1	3,3	3,3
Utrechtse Heuvelrug en 't Gooi	3,0	2,8	2,5	2,9	2,7
Veluwe en Veluwerand	3,8	3,7	3,4	3,6	3,4
Achterhoek	3,6	3,4	3,8	3,9	3,7
Twente, Salland en Vechtstreek	3,6	3,5	3,4	3,3	3,3
Groningse, Friese en Drentse zandgronden	4,3	4,2	4,1	4,2	4,0
West- en Midden-Brabant	3,5	3,5	3,5	3,3	3,1
Oost-Brabant, Noord- en Midden-Limburg en Rijk van Nijmegen	4,0	3,9	3,9	3,8	3,6
Zuid-Limburg	2,7	2,8	2,6	2,5	2,3
Amsterdam, Rotterdam, Den Haag en Utrecht	2,1	2,0	1,9	1,8	1,9

¹⁾ Zie voor de afbakening van de toeristengebieden aanhangsel III (cartogram toeristengebieden).

Bron: CBS.

Nog niet eerder zoveel Amerikanen in ons land

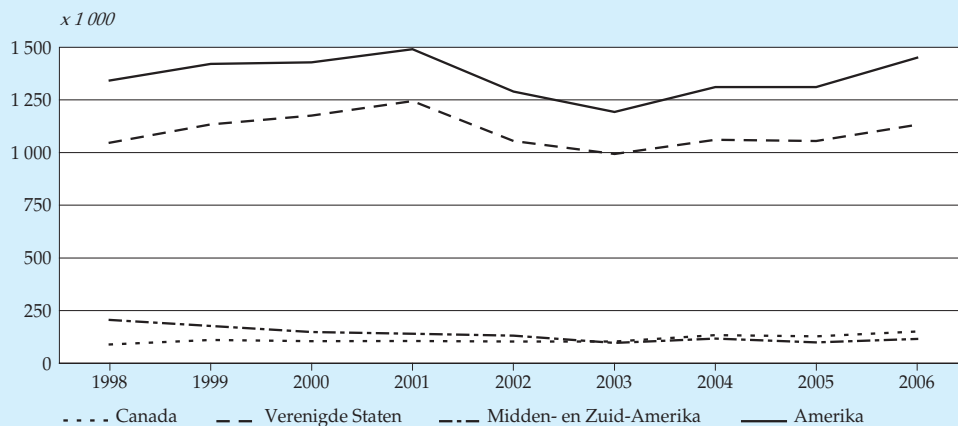
De statistiek logiesaccommodaties meet onder andere het aantal Amerikanen dat ons land jaarlijks bezoekt. Het betreft zowel Zuid- als Noord-Amerikaanse gasten. In dit kader wordt de ontwikkeling van Amerikaanse gasten en overnachtingen geschetst.

Nederland kent een toenemend aantal Amerikaanse toeristen. In 2006 bezochten ruim 1,3 miljoen Amerikaanse toeristen Nederlandse logiesaccommodaties, dat aantal was 8 procent hoger dan in 2005. Een dergelijke toename deed zich ook het jaar ervoor voor.

De Amerikanen bezoeken in 2006 en de jaren ervoor vooral de provincie Noord-Holland. Daar gaat 77 procent van de Amerikanen naar toe. Een kleine 10 procent van de Amerikaanse bezoekers bezoekt Zuid-Holland. De resterende 13 procent bezoekt de provincies: Gelderland, Noord-Brabant en Limburg. Alle provincies vertonen een toename in Amerikaanse gasten. Amerikanen begeven zich het liefst in de grote steden (68 procent), de Noordzeebadplaatsen (3 procent) en in overig Nederland (16 procent).

De Amerikaanse toerist maakt vooral gebruik van de Nederlandse hotels (99 procent). Dat is al jaren zo. Zij verblijven al jaren vooral in drie, vier en vijf sterren hotels. Daarnaast is het gebruik van de hotels met sterklasse nul sterk in opkomst. Met name in de nul, vier en vijf sterren hotels heeft zich een enorme stijging van Amerikaanse gasten voorgedaan ten opzichte van 2005. De nul, vier en vijf sterren hotels vertoonden een toename aan Amerikaanse gasten van respectievelijk 11, 10, en 9 procent. Als bijzonderheid kan gemeld worden dat meer dan 60 procent van de Amerikanen Amsterdam als haar verblijfplek kiest.

A. Amerikaanse gasten in Nederlandse logiesaccommodaties



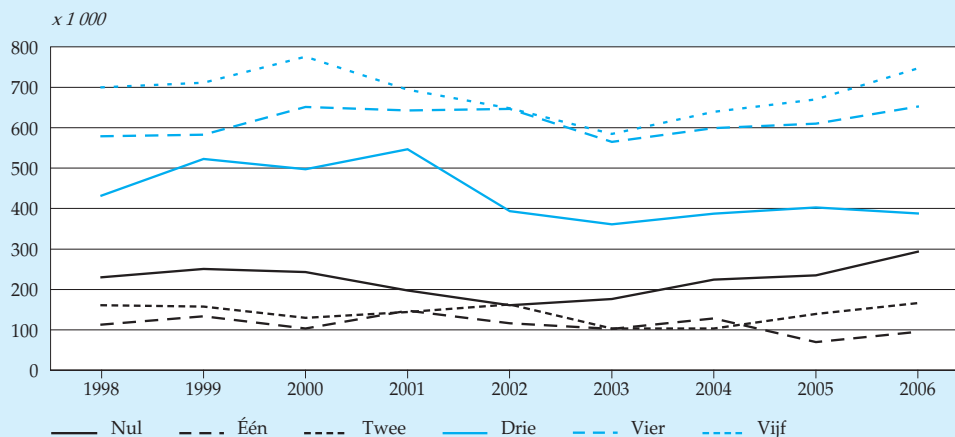
Door herziening van de statistiek zijn de uitkomsten vanaf 1998 niet vergelijkbaar met eerdere jaren.

Bron: CBS.

Ook het aantal overnachtingen is toegenomen. Brachten de Amerikanen in 2005 nog 2,2 miljoen overnachtingen door in Nederland, in 2006 waren dat er bijna 2,4 miljoen. Een toename dus van ruim 10 procent. Deze toename in het aantal overnachtingen wordt vooral veroorzaakt door een toename van het aantal hotelovernachtingen. Absolute toename ziet men vooral in de nul, vier en vijf sterren¹⁾ hotels. Daarmee lijkt de toename van het aantal Amerikaanse gasten en overnachtingen, vooral veroorzaakt te worden door een toename van het aantal Amerikanen dat graag gebruik maakt van hotels in het hogere prijsklasse segment en budget reizen.

De Amerikanen die ons land bezoeken bestaan voor een groot deel uit gasten komend uit de Verenigde Staten. In de periode 1998 tot 2001 was er sprake van een duidelijke groei van het aantal Amerikaanse gasten en in het bijzonder de gasten uit de Verenigde Staten. 2001 vormde een topjaar voor het aantal gasten uit de Verenigde Staten dat ons land bezocht. In 2002 en 2003 was er sprake van een enorme daling van het aantal gasten. De terroristische aanslagen in september 2001 in de Verenigde Staten en SARS in de jaren daarna waren hiervan (waarschijnlijk) de oorzaak. 2004 en de jaren daarna laten een gestage groei en daarmee een herstel van het aantal gasten uit de Verenigde Staten zien. Het niveau van 2001 is echter nog niet bereikt.

B. Overnachtingen van Amerikaanse gasten in Nederlandse hotels naar sterrenklasse



Door herziening van de statistiek zijn de uitkomsten vanaf 1998 niet vergelijkbaar met eerdere jaren.
Bron: CBS.

¹⁾ In 2005 is het Bedrijfschap Horeca gestart met een herwaardering van de sterindeling volgens de Benelux. Deze overgang heeft in het bijzonder in 2006 plaatsgevonden. De indeling die het CBS hanteert, is de indeling zoals de accommodatie deze hanteert dat jaar. Dit heeft tot gevolg dat de cijfers naar ster in 2006 zowel bedrijven volgens de oude (Benelux) als de nieuwe (nationale) indeling in zich hebben. Dien ten gevolge zijn cijfers naar sterindeling van 2006 en daarvoor niet volledig vergelijkbaar.

Logiesvorm

In paragraaf 2.1 is aangegeven dat 63 procent van alle gasten in een hotel, pension of jeugdherberg overnacht. Gerekend naar het aantal overnachtingen blijkt dat met 31,8 miljoen overnachtingen slechts 38 procent van het totale aantal nachten is doorgebracht in deze groep accommodaties. Gasten in hotels en pensions kenmerken zich dan ook door een relatief kort verblijf van gemiddeld 1,8 nacht. De verblijfsduur op een kampeerterrein is het langst: in 2006 zijn er gemiddeld 6,0 nachten doorgebracht. Dit is een afname ten opzichte van 2005. De bungalowparken kenden ook een daling, zij het een beperkte van de gemiddelde overnachtingduur.

Staat 15
Overnachtingen van gasten in Nederlandse logiesaccommodaties naar type accommodatie

	2002	2003	2004	2005	2006	2002	2003	2004	2005	2006
	%					<i>x mln</i>				
<i>Totaal overnachtingen</i>										
Hotels, pensions en jeugdaccommodaties	35	33	35	37	38	28,5	27,2	28,4	29,5	31,8
Huisjescomplexen	34	33	32	31	32	28,2	26,8	25,9	24,5	26,8
Kampeerterreinen	26	29	28	28	25	21,5	23,1	22,5	22,1	21,3
Groepsaccommodaties	5	5	5	5	5	4,2	4,1	4,1	4,1	4,1
Totaal	100	100	100	100	100	82,4	81,2	80,9	80,2	83,9
<i>Gemiddeld aantal overnachtingen per gast in één accommodatie</i>	<i>abs.</i>									
Hotels, pensions en jeugdaccommodaties	1,9	1,9	1,8	1,8	1,8					
Huisjescomplexen	5,2	5,1	5,0	5,0	4,9					
Kampeerterreinen	6,2	5,8	6,4	6,4	6,0					
Groepsaccommodaties	3,2	3,0	2,8	2,9	2,9					
Totaal	3,3	3,3	3,2	3,1	2,9					

Bron: CBS.

Staat 16
Overnachtingen van gasten in Nederlandse hotels en pensions naar sterrenklasse, 2006

	Eenheid	Hotels naar sterrenklasse					Pensions en hotels zonder ster	Totaal
		5	4	3	2	1		
Totaal overnachtingen w.o. van gasten afkomstig uit het buitenland	<i>mln</i>	2,7	12,5	9,9	2,3	1,2	3,2	31,8
Gemiddeld aantal overnachtingen per gast in één hotel/pension	%	79	46	44	55	70	53	50
		1,5	1,6	1,8	2,1	2,3	2,2	1,8

Bron: CBS.

Doorgaans wordt tweederde van de hotelovernachtingen doorgebracht in een drie- of viersterrenhotel; dit aandeel is de laatste jaren redelijk stabiel. In de vijfsterrenhotels komt 79 procent van de overnachtingen voor rekening van buitenlandse gasten. Ook in de hotels met één ster overnachtten relatief veel buitenlanders. In dat segment zorgen de buitenlandse toeristen 2006 voor 70 procent van het aantal overnachtingen.

De hotelsector als geheel boekte net als in 2005 meer overnachtingen, de toename was 7,6 procent. De hotels met 2 en 5 sterren ondervonden een daling van het aantal overnachtingen; de overige categorieën deelden in de groei. De gemiddelde verblijfsduur per sterrenklasse wijzigt niet veel van jaar op jaar.

Staat 17
Overnachtingen van gasten in Nederlandse hotels en pensions naar sterrenklasse

	2002	2003	2004	2005	2006	2003	2004	2005	2006	2006	
<i>Totaal overnachtingen</i>	<i>%</i>					<i>1998=100</i>					<i>x mln</i>
Hotels met sterren w.v.											
5 sterren	9	9	9	9	9	99	102	110	107	2,7	
4 sterren	35	37	38	39	39	109	119	125	137	12,5	
3 sterren	32	31	30	31	31	101	102	108	118	9,9	
2 sterren	9	9	8	8	7	78	74	75	75	2,3	
1 ster	5	4	5	4	4	90	110	97	98	1,2	
Pensions en hotels zonder ster	9	10	10	9	10	82	83	84	96	3,2	
Totaal	100	100	100	100	100	98	103	107	115	31,8	
<i>Gemiddeld aantal overnachtingen per gast in één accommodatie</i>	<i>abs.</i>										
Hotels met sterren w.v.											
5 sterren	1,7	1,7	1,6	1,6	1,5						
4 sterren	1,8	1,8	1,7	1,7	1,6						
3 sterren	1,9	2,0	1,9	1,9	1,8						
2 sterren	2,3	2,2	2,1	2,1	2,1						
1 ster	2,2	2,2	2,1	2,1	2,3						
Pensions en hotels zonder ster	2,2	2,1	2,1	2,1	2,2						
Totaal	1,9	1,9	1,8	1,8	1,8						

Bron: CBS.

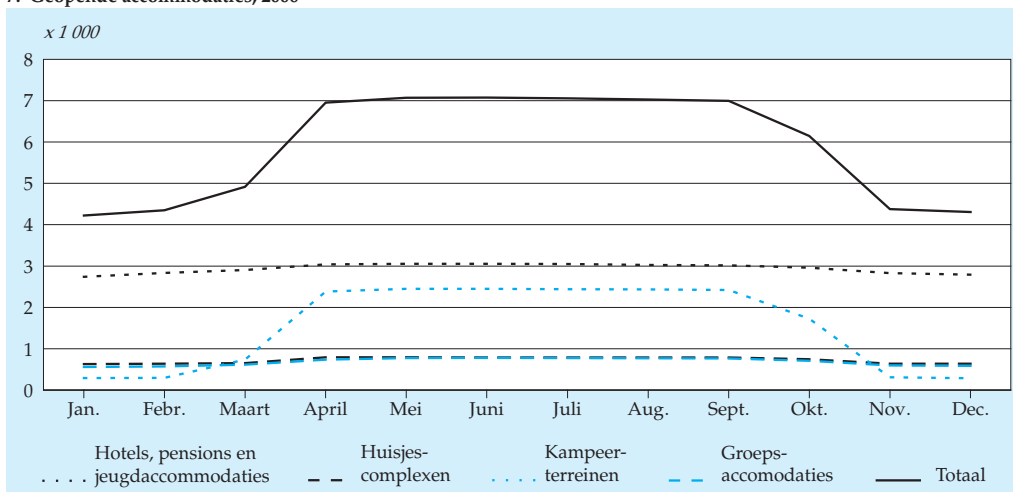
In de tabellen 18 en 19 van hoofdstuk 3 wordt voor het jaar 2006 nader ingegaan op de verdeling van de overnachtingen naar logiesvorm en land van woonplaats.

2.3 Aanbod en bezettingsgraad van Nederlandse logiesaccommodaties

Aanbod

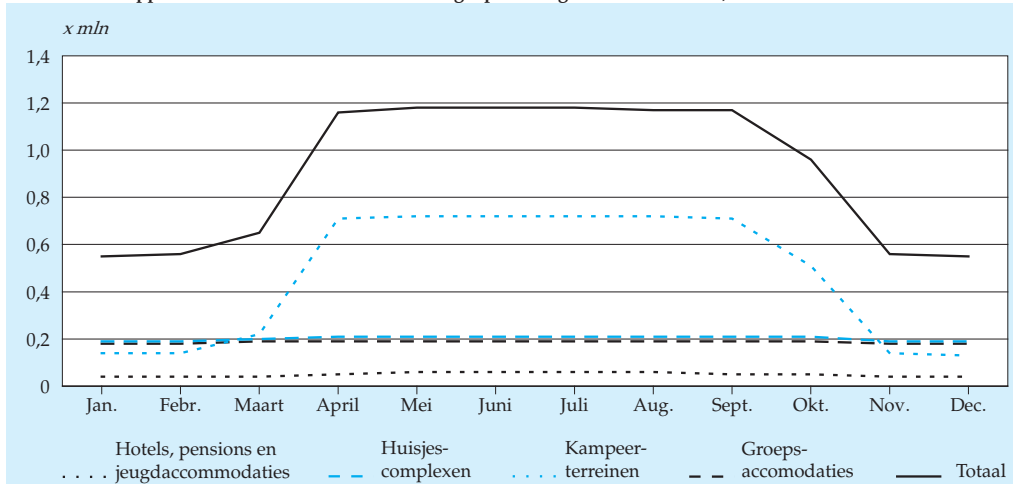
In 2006 stonden 6576 logiesverstrekkende bedrijven (vestigingen) voor toeristische verhuur bij het CBS geregistreerd die voldeden aan de criteria voor toezending van de maandelijkse vragenlijst (zie Aanhangsel I). Niet alle accommodaties zijn echter

7. Geopende accommodaties, 2006



Bron: CBS.

8. Aanbod slaappleaatsen voor toeristisch verhuur in geopende logiesaccommodaties, 2006



Bron: CBS.

het gehele jaar geopend. In figuur 7 is aangegeven hoeveel accommodaties er per maand geopend waren.

De maanden april tot en met september vormen qua aanbod duidelijk het hoogseizoen. Ook in oktober (met de herfstvakantie) zijn nog veel toeristische bedrijven geopend. In de maanden november tot en met maart zijn veel bedrijven gesloten, vooral kampeerterreinen. De kampeerterreinen die in de winter nog wel geopend zijn, zijn vooral 'gemengde' bedrijven, dat wil zeggen bedrijven die ook bungalows verhuren en daarom toch geopend zijn.

Door de aanwezigheid van gemengde bedrijven tellen de onderscheiden soorten accommodaties niet op tot het totaal van 6 576 maar tot 7 154; een bedrijf met kampeerplaatsen en bungalows wordt bij beide logiesvormen meegeteld. Ook in figuur 7 is dit het geval. In figuur 8 wordt het aantal slaapplekken weergegeven dat per maand beschikbaar is voor toeristische verhuur. Hier tellen de onderscheiden logiesaccommodaties wel op tot het totaal, omdat per gemengd bedrijf een onderscheid kan worden gemaakt naar bijvoorbeeld slaapplekken in huisjes en kampeerslaapplekken (inclusief trekkershutten).

In de maanden april tot en met oktober heeft men in Nederland de keus uit bijna 1,2 miljoen slaapplekken. In de wintermaanden daalt dit tot ruim 500 duizend.

In de tabellen 7 tot en met 9 van hoofdstuk 3 zijn, voor 2006 en per type accommodatie, de aantallen accommodaties en slaapplekken per maand vermeld. In de tabellen 10 tot en met 17 zijn per provincies en per toeristengebied de aantallen accommodaties en slaapplekken vermeld die in 2006 ten minste één maand geopend waren.

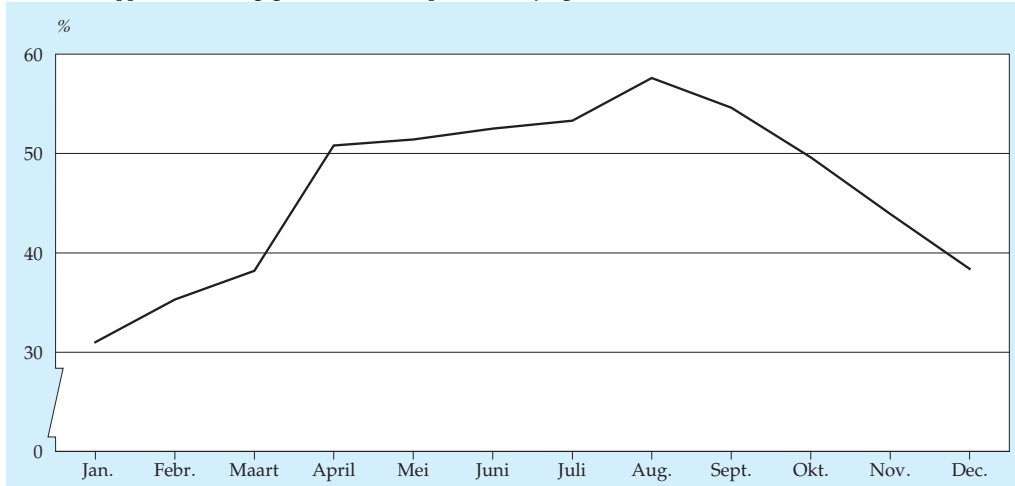
Bezettingsgraad

Per maand kan per logiesvorm een netto slaapplekbezettingsgraad worden berekend. Het aantal overnachtingen in de maand wordt daartoe gedeeld door de totale capaciteit van de in die maand geopende accommodaties (zie ook Aanhangsel I). De capaciteit wordt berekend door het aantal slaapplekken te vermenigvuldigen met het aantal dagen van de maand. Een bruto bezettingsgraad is te berekenen door de capaciteit van alle bedrijven (geopend plus gesloten) als basis te gebruiken.

In figuren 9 en 10 zijn de netto bezettingsgraden per logiesvorm weergegeven.

Hotels hebben vanaf april tot en met oktober een beduidend hogere bezettingsgraad gekend dan dezelfde maanden het jaar ervoor. Huisjescomplexen kennen de hoogste gemiddelde bezettingsgraad van de overige logiesvormen. In de zomermaanden met de topmaand augustus ligt dit gemiddeld op ruim 55 procent. Dat is overigens wel beduidend minder dan in 2002 (toen 65 procent) en 2004 (toen 59 procent). In de maand juni 2006 hadden zowel de bungalowparken als de campings een bezettingsgraad die aanzienlijk hoger lag dan in juni van het jaar 2005. De bungalowparken kenden die maand een stijging van de bezettingsgraad van 30 procent naar 40 procent, de kampeerterreinen van 12 naar 17 procent.

9. Netto slaappleafts-bezettinggraad voor hotels, pensions en jeugdaccommodaties, 2006

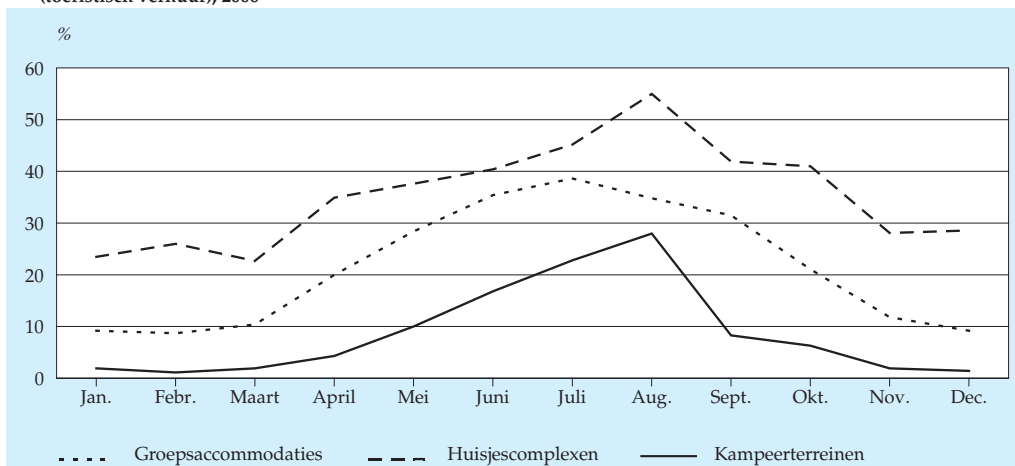


Bron: CBS.

De kampeerterrinen en groepsaccommodaties kennen relatief lage bezettinggraaden. Hier past een kanttekening. Bij de berekening van het aantal slaappleafts op een kampeerterein wordt uitgegaan van vijf slaappleafts per standplaats. Zelfs als alle standplaatsen bezet zijn en per standplaats slechts twee personen kamperen, ligt de slaappleaftsbezettinggraad pas op 40 procent.

Voor de groepsaccommodaties geldt iets dergelijks: een bedrijf kan flink vol zitten met groepen zonder dat alle bedden in het bedrijf bezet zijn. Bij de verhuur van

10. Netto slaappleafts-bezettinggraad voor groepsaccommodaties, huisjescomplexen en kampeerterrinen (toeristisch verhuur), 2006



Bron: CBS.

bungalows zal dit verschijnsel zich in mindere mate voordoen omdat men toch meestal een huisje zoekt dat is afgestemd op het aantal personen.

Met behulp van de maandelijks bezettingsgraden kan ook een gemiddelde jaarbezettingsgraad worden berekend. In staat 18 zijn deze jaargemiddelden weergegeven. De gemiddelde bezetting van alle typen verblijfsrecreatieve accommodaties is in 2006 lager dan het jaar ervoor. De hotels laten na twee jaren van teruggang een toename van de bezettingsgraad in 2006 zien.

In de tabellen 1 tot en met 9 van hoofdstuk 3 worden voor het jaar 2006 en per type accommodatie de gemiddelde bezettingsgraden per kwartaal en per maand weergegeven. In de tabellen 10 tot en met 17 zijn de gemiddelde bezettingsgraden per jaar per provincie en per toeristengebied opgenomen.

Staat 18
Netto slaapplaatsbezettingsgraad

	2002	2003	2004	2005	2006
	%				
Hotels, pensions en jeugdaccommodaties	45,5	42,8	42,1	43,3	46,6
Huisjescomplexen	42,1	39,9	37,0	33,2	35,8
Kampeertreinen ¹⁾	12,5	13,7	13,2	12,8	12,5
Groepsaccommodaties	24,7	23,5	22,8	22,6	23,1

¹⁾ Toeristische standplaatsen en trekkershutten.

Bron: CBS.

3. Tabellen

3.1 Aanbod en gebruik van logiesaccommodaties naar kwartaal

Tabel 1
Accommodaties, slaapplekken en gasten in logiesaccommodaties met toeristisch verhuur¹⁾ in Nederland, 2006

	1e kwartaal	2e kwartaal	3e kwartaal	4e kwartaal	Totaal
<i>absoluut</i>					
Geopende accommodaties ²⁾	4 496	7 035	7 029	4 944	
<i>x 1 000</i>					
Slaapplekken in geopende accommodaties ²⁾	586	1 174	1 173	690	
Gasten uit					
Nederland	2 834	5 256	5 773	3 902	17 765
Buitenland	1 876	3 206	3 377	2 279	10 739
w.v.					
Duitsland	348	941	1 011	512	2 812
België	171	278	306	235	991
Groot-Brittannië	412	541	523	436	1 913
Frankrijk	116	190	180	122	608
Zwitserland	25	54	59	35	173
Italië	73	95	147	82	397
Spanje	63	95	151	84	392
Denemarken	26	60	51	33	171
Zweden	19	40	33	22	114
Overige landen Eurozone ³⁾	73	101	101	84	359
Overige landen in Europa	140	184	184	162	669
Amerika	257	388	390	290	1 325
Azië	114	179	174	136	602
Australië en Oceanië	19	36	40	25	121
Afrika	22	23	26	22	93
Totaal	4 710	8 462	9 150	6 182	28 503

¹⁾ Hotels en pensions, jeugd- en groepsaccommodaties, huisjescomplexen, kampeerterrainen.
De gegevens in de tabel hebben uitsluitend betrekking op toeristisch verhuur.

Het aanbod en gebruik van vast verhuurde standplaatsen of huisjes is niet inbegrepen.

²⁾ Gemiddeld over de drie betrokken maanden.

³⁾ Finland, Ierland, Luxemburg, Oostenrijk, Portugal, Griekenland.

Bron: CBS.

Tabel 2
Overnachtingen in logiesaccommodaties met toeristisch verhuur¹⁾ in Nederland, 2006

	1e kwartaal	2e kwartaal	3e kwartaal	4e kwartaal	Totaal
<i>x 1 000</i>					
<i>Overnachtingen van gasten uit</i>					
Nederland	6 815	16 292	23 867	10 084	57 057
Buitenland	3 765	8 088	9 873	5 160	26 887
w.v.					
Duitsland	940	3 445	4 519	1 725	10 630
België	381	720	880	561	2 542
Groot-Brittannië	725	1 095	1 125	800	3 745
Frankrijk	214	387	401	227	1 230
Zwitserland	45	112	166	68	391
Italië	147	192	351	166	856
Spanje	118	191	353	179	840
Denemarken	50	135	128	61	373
Zweden	35	82	77	37	231
Overige landen Eurozone ²⁾	143	212	245	169	769
Overige landen in Europa	266	373	424	323	1 386
Amerika	434	709	729	506	2 379
Azië	192	317	338	243	1 089
Australië en Oceanië	35	72	85	52	244
Afrika	40	47	52	43	183
Totaal	10 580	24 380	33 740	15 244	83 943

¹⁾ Hotels en pensions, jeugd- en groepsaccommodaties, huisjescomplexen, kampeertreinen. De gegevens in de tabel hebben uitsluitend betrekking op toeristisch verhuur.

Het aanbod en gebruik van vast verhuurde standplaatsen of huisjes is niet inbegrepen.

²⁾ Finland, Ierland, Luxemburg, Oostenrijk, Portugal, Griekenland.

Bron: CBS.

Tabel 3
Aanbod en gebruik van hotels, pensions en jeugdaccommodaties in Nederland, 2006

	Eenheid	1e kwartaal	2e kwartaal	3e kwartaal	4e kwartaal	Totaal
Geopende accommodaties ¹⁾		2 829	3 053	3 034	2 864	
Slaapplaatsen in geopende accommodaties ¹⁾	1 000	184	190	190	184	
<i>Gasten uit</i>						
Nederland	1 000	1 814	2 525	2 678	2 446	9 463
Buitenland	1 000	1 689	2 473	2 460	1 944	8 567
Totaal	1 000	3 503	4 998	5 138	4 391	18 030
<i>Overnachtingen van gasten uit</i>						
Nederland	1 000	2 814	4 230	4 795	3 944	15 783
Buitenland	1 000	2 947	4 680	4 824	3 525	15 976
Totaal	1 000	5 761	8 910	9 619	7 469	31 759
Slaapplaats-bezettingsgraad	%	34,9	51,6	55,2	44,0	46,6

¹⁾ Gemiddeld over de drie betrokken maanden.

Bron: CBS.

Tabel 4
Aanbod en gebruik van groepsaccommodaties in Nederland, 2006

	Eenheid	1e kwartaal	2e kwartaal	3e kwartaal	4e kwartaal	Totaal
Geopende accommodaties ¹⁾		583	762	771	630	
Slaapplaatsen in geopende accommodaties ¹⁾	1 000	41	55	55	44	
<i>Gasten uit</i>						
Nederland	1 000	150	493	432	228	1 303
Buitenland	1 000	6	42	62	15	125
Totaal	1 000	156	535	494	243	1 428
<i>Overnachtingen van gasten uit</i>						
Nederland	1 000	336	1 245	1 378	542	3 501
Buitenland	1 000	16	150	398	56	619
Totaal	1 000	352	1 394	1 775	598	4 120
Slaapplaats-bezettingsgraad	%	9,5	28,1	35,0	14,6	23,1

¹⁾ Gemiddeld over de drie betrokken maanden.

Bron: CBS.

Tabel 5
Aanbod en gebruik van huisjescomplexen met toeristisch verhuur in Nederland, 2006

	Eenheid	1e kwartaal	2e kwartaal	3e kwartaal	4e kwartaal	Totaal
Geopende accommodaties ¹⁾		641	792	789	675	
Slaapplaatsen voor toeristisch verhuur in geopende accommodaties ¹⁾	1 000	195	213	212	200	
<i>Gasten uit</i>						
Nederland	1 000	838	1 199	1 153	1 094	4 283
Buitenland	1 000	167	430	381	263	1 241
Totaal	1 000	1 005	1 629	1 534	1 357	5 524
<i>Overnachtingen van gasten uit</i>						
Nederland	1 000	3 477	5 214	6 908	4 777	20 375
Buitenland	1 000	739	2 086	2 361	1 252	6 438
Totaal	1 000	4 215	7 300	9 269	6 029	26 813
Slaapplaats-bezettingsgraad	%	24,0	37,6	47,4	32,8	35,8

¹⁾ Gemiddeld over de drie betrokken maanden.

N.B. De gegevens in de tabel hebben uitsluitend betrekking op toeristisch verhuur.
Het aanbod en gebruik van vast verhuurde huisjes is niet inbegrepen.

Bron: CBS.

Tabel 6
Aanbod en gebruik van kampeerterreinen met toeristisch verhuur van standplaatsen en/of trekkershutten in Nederland, 2006

	Eenheid	1e kwartaal	2e kwartaal	3e kwartaal	4e kwartaal	Totaal
Geopende accommodaties ¹⁾		442	2 428	2 435	775	
Slaapplaatsen in geopende accommodaties ¹⁾	1 000	166	716	716	262	
<i>Gasten uit</i>						
Nederland	1 000	32	1 040	1 510	133	2 715
Buitenland	1 000	14	261	474	57	806
Totaal	1 000	46	1 300	1 984	190	3 521
<i>Overnachtingen van gasten uit</i>						
Nederland	1 000	188	5 603	10 786	821	17 397
Buitenland	1 000	63	1 172	2 291	327	3 853
Totaal	1 000	251	6 776	13 077	1 148	21 251
Slaapplaats-bezettingsgraad	%	1,7	10,4	19,8	4,8	12,5

¹⁾ Gemiddeld over de drie betrokken maanden.

N.B. De gegevens in de tabel hebben uitsluitend betrekking op toeristisch verhuur.
Het aanbod en gebruik van vast verhuurde standplaatsen is niet inbegrepen.

Bron: CBS.

3.2 Aanbod en gebruik van logiesaccommodaties naar maand

Tabel 7
Aanbod en gebruik van logiesaccommodaties met toeristisch verhuur¹⁾ in Nederland, 2006

	Januari	Februari	Maart	April	Mei	Juni	Juli
<i>absoluut</i>							
Geopende accommodaties ²⁾	4 223	4 347	4 917	6 955	7 074	7 077	7 059
<i>x 1 000</i>							
Slaapplaatsen in geopende accommodaties	550	559	650	1 163	1 179	1 179	1 176
<i>Gasten uit</i>							
Nederland	885	925	1 024	1 320	1 941	1 995	1 905
Buitenland	566	577	734	1 123	1 007	1 077	1 187
w.v.							
Duitsland	115	102	131	328	263	350	389
België	53	54	63	103	91	84	117
Groot-Brittannië	117	134	161	189	185	167	173
Frankrijk	32	42	42	77	65	49	62
Zwitserland	7	7	11	19	18	17	25
Italië	29	20	24	35	30	30	32
Spanje	17	20	26	33	29	33	40
Denemarken	7	8	11	28	18	15	22
Zweden	5	5	8	18	11	11	13
Overige landen Eurozone ³⁾	22	23	28	37	32	33	34
Overige landen in Europa	43	42	55	63	62	59	57
Amerika	72	72	112	116	125	147	144
Azië	34	35	45	60	59	60	58
Australië en Oceanië	7	5	7	11	11	14	12
Afrika	6	6	10	6	8	8	9
Totaal	1 451	1 501	1 758	2 443	2 947	3 072	3 092
<i>Overnachtingen van gasten uit</i>							
Nederland	2 170	2 247	2 398	3 428	5 941	6 923	8 130
Buitenland	1 174	1 132	1 460	2 923	2 292	2 873	3 731
w.v.							
Duitsland	338	255	348	1 221	820	1 405	1 905
België	123	110	148	299	213	208	350
Groot-Brittannië	199	243	284	398	362	336	357
Frankrijk	54	88	72	173	125	89	146
Zwitserland	12	14	18	40	37	34	74
Italië	62	36	49	71	60	61	70
Spanje	33	37	48	69	55	68	88
Denemarken	13	17	20	66	40	28	64
Zweden	8	10	17	41	21	19	33
Overige landen Eurozone ³⁾	43	44	56	77	64	70	79
Overige landen in Europa	80	81	105	125	125	123	138
Amerika	126	119	189	206	228	275	277
Azië	58	58	76	102	103	111	108
Australië en Oceanië	13	10	12	21	23	28	26
Afrika	12	11	17	13	16	17	17
Totaal	3 344	3 379	3 857	6 351	8 234	9 795	11 861

Tabel 7 (slot)
Aanbod en gebruik van logiesaccommodaties met toeristisch verhuur¹⁾ in Nederland, 2006 (slot)

	Augustus	September	Oktober	November	December	Totaal
	<i>absoluut</i>					
Geopende accommodaties ²⁾	7 029	6 998	6 148	4 378	4 307	
	<i>x 1 000</i>					
Slaapplaatsen in geopende accommodaties	1 174	1 170	961	557	552	
	<i>Gasten uit</i>					
Nederland	2 056	1 812	1 607	1 211	1 084	17 765
Buitenland	1 199	991	942	746	591	10 739
w.v.						
Duitsland	339	284	291	125	96	2 812
België	108	81	79	95	62	991
Groot-Brittannië	182	168	161	151	124	1 913
Frankrijk	73	44	41	42	39	608
Zwitserland	20	15	15	11	9	173
Italië	85	30	25	27	30	397
Spanje	74	37	31	27	26	392
Denemarken	15	14	15	11	7	171
Zweden	10	10	9	8	5	114
Overige landen Eurozone ³⁾	36	32	32	30	22	359
Overige landen in Europa	59	68	58	58	46	669
Amerika	117	129	115	100	75	1 325
Azië	58	58	52	47	37	602
Australië en Oceanië	15	13	11	7	7	121
Afrika	8	10	8	7	7	93
Totaal	3 255	2 803	2 549	1 957	1 675	28 503
	<i>Overnachtingen van gasten uit</i>					
Nederland	10 158	5 579	4 491	2 742	2 851	57 057
Buitenland	3 659	2 483	2 395	1 542	1 223	26 887
w.v.						
Duitsland	1 557	1 058	1 135	326	265	10 630
België	337	193	180	246	136	2 542
Groot-Brittannië	430	338	305	268	227	3 745
Frankrijk	173	82	77	81	69	1 230
Zwitserland	62	30	31	19	18	391
Italië	219	62	48	53	65	856
Spanje	184	82	67	54	58	840
Denemarken	37	27	30	19	11	373
Zweden	27	17	15	14	8	231
Overige landen Eurozone ³⁾	95	71	66	59	44	769
Overige landen in Europa	143	143	116	111	95	1 386
Amerika	225	227	198	176	133	2 379
Azië	123	107	92	85	66	1 089
Australië en Oceanië	31	27	22	14	15	244
Afrika	17	19	14	16	13	183
Totaal	13 817	8 062	6 886	4 284	4 073	83 943

¹⁾ Hotels en pensions, jeugd-en groepsaccommodaties, huisjescomplexen, kampeerterrinen. De gegevens in de tabel hebben uitsluitend betrekking op toeristisch verhuur.

Het aanbod en gebruik van vast verhuurde standplaatsen of huisjes is niet inbegrepen.

²⁾ Accommodaties die gedurende de betreffende maand tenminste een dag geopend waren.

³⁾ Finland, Ierland, Luxemburg, Oostenrijk, Portugal, Griekenland.

Bron: CBS.

Tabel 8
Aanbod en gebruik van hotels, pensions en jeugdaccommodaties in Nederland, 2006

	Eenheid	Januari	Februari	maart	April	Mei	Juni	Juli
Geopende accommodaties ¹⁾		2 741	2 839	2 908	3 043	3 059	3 058	3 052
Slaapplaatsen in geopende accommodaties	1 000	181	184	186	190	190	190	190
<i>Gasten uit</i>								
Nederland	1 000	560	582	672	757	890	877	842
Buitenland	1 000	497	522	670	857	820	796	814
Totaal	1 000	1 056	1 105	1 342	1 614	1 711	1 673	1 656
<i>Overnachtingen van gasten uit</i>								
Nederland	1 000	867	918	1 029	1 243	1 488	1 499	1 529
Buitenland	1 000	868	903	1 176	1 652	1 532	1 496	1 611
Totaal	1 000	1 735	1 821	2 205	2 895	3 020	2 995	3 140
Slaapplaats-bezettingsgraad	%	31,0	35,3	38,2	50,8	51,4	52,5	53,3
		<div style="display: flex; justify-content: space-between; padding: 0 10px;"> Augustus September Oktober November December Totaal </div>						
Geopende accommodaties ¹⁾		3 030	3 019	2 965	2 832	2 796		
Slaapplaatsen in geopende accommodaties	1 000	189	189	187	184	182		
<i>Gasten uit</i>								
Nederland	1 000	886	950	916	812	718	9 463	
Buitenland	1 000	848	798	742	661	542	8 567	
Totaal	1 000	1 734	1 748	1 658	1 472	1 260	18 030	
<i>Overnachtingen van gasten uit</i>								
Nederland	1 000	1 653	1 613	1 517	1 246	1 180	15 783	
Buitenland	1 000	1 727	1 486	1 362	1 170	992	15 976	
Totaal	1 000	3 380	3 099	2 880	2 417	2 173	31 759	
Slaapplaats-bezettingsgraad	%	57,6	54,6	49,6	43,9	38,4	46,6	

¹⁾ Accommodaties die gedurende de betreffende maand tenminste een dag geopend waren.

Bron: CBS.

Tabel 9
Aanbod en gebruik van verblijfsrecreatie-accommodaties met toeristisch verhuur¹⁾ in Nederland, 2006

	Eenheid	Januari	Februari	maart	April	Mei	Juni	Juli
Geopende accommodaties ²⁾		1 482	1 508	2 009	3 912	4 015	4 019	4 007
Slaapplaatsen in geopende accommodaties	1 000	369	375	464	974	989	989	986
<i>Gasten uit</i>								
Nederland	1 000	325	342	352	563	1 051	1 118	1 063
Buitenland	1 000	69	54	64	266	186	281	373
Totaal	1 000	395	397	416	829	1 237	1 398	1 436
<i>Overnachtingen van gasten uit</i>								
Nederland	1 000	1 303	1 329	1 369	2 185	4 453	5 424	6 601
Buitenland	1 000	306	229	283	1 271	760	1 377	2 120
Totaal	1 000	1 609	1 558	1 652	3 456	5 213	6 800	8 721
		Augustus	September	Oktober	November	December	Totaal	
Geopende accommodaties ²⁾		3 999	3 979	3 183	1 546	1 511		
Slaapplaatsen in geopende accommodaties	1 000	985	980	774	374	370		
<i>Gasten uit</i>								
Nederland	1 000	1 169	862	690	400	366	8 302	
Buitenland	1 000	351	193	200	86	49	2 171	
Totaal	1 000	1 520	1 055	891	485	415	10 473	
<i>Overnachtingen van gasten uit</i>								
Nederland	1 000	8 505	3 966	2 973	1 496	1 670	41 274	
Buitenland	1 000	1 932	998	1 033	372	230	10 910	
Totaal	1 000	10 437	4 963	4 006	1 868	1 900	52 184	

¹⁾ Jeugd- en groepsaccommodaties, huisjescomplexen, kampeerterrinen (en combinaties van deze logiesvormen).

²⁾ Accommodaties die gedurende betreffende maand tenminste een dag geopend waren.

N.B. De gegevens in de tabel hebben uitsluitend betrekking op toeristisch verhuur.
Het aanbod en gebruik van vast verhuurde standplaatsen of huisjes is niet inbegrepen.

Bron: CBS.

3.3 Aanbod en gebruik van logiesaccommodaties naar provincie

Tabel 10
Aanbod en gebruik van logiesaccommodaties met toeristisch verhuur¹⁾ in Nederland naar provincie, 2006

	Groningen	Fries- land	Drenthe	Overijssel	Gelder- land	Flevoland	Utrecht
<i>absoluut</i>							
Accommodaties	216	697	532	673	1 007	87	200
<i>x 1000</i>							
Slaapplaatsen	27	91	102	112	166	25	34
<i>Gasten uit</i>							
Nederland	446	1 057	1 273	1 318	2 473	341	736
Buitenland	114	288	163	235	356	92	364
w.v.							
Duitsland	59	181	93	117	127	52	77
België	8	29	17	33	56	17	42
Groot-Brittannië	10	16	18	19	52	6	59
Frankrijk	2	8	3	9	15	6	28
Zwitserland	1	4	1	3	5	1	8
Italië	3	6	3	4	11	0	17
Spanje	2	3	2	2	6	0	12
Denemarken	7	3	4	8	10	2	7
Zweden	3	4	4	3	6	0	7
Overige landen Eurozone ²⁾	3	6	3	5	9	2	14
Overige landen in Europa	8	9	5	13	22	2	33
Amerika	5	10	7	9	20	2	32
Azië	3	7	3	7	14	2	20
Australië en Oceanië	1	1	0	1	2	0	4
Afrika	0	1	0	2	3	1	4
Totaal	560	1 345	1 436	1 552	2 829	433	1 100
<i>Overnachtingen van gasten uit</i>							
Nederland	1 094	3 531	5 146	4 575	8 429	1 284	1 782
Buitenland	308	1 094	520	487	1 011	385	624
w.v.							
Duitsland	195	860	352	267	427	228	141
België	19	76	50	72	142	62	65
Groot-Brittannië	23	31	34	28	135	24	93
Frankrijk	4	13	8	12	33	25	46
Zwitserland	2	10	3	7	12	4	13
Italië	6	9	6	8	23	1	28
Spanje	4	5	4	4	13	1	20
Denemarken	11	6	13	19	25	8	12
Zweden	5	8	10	7	15	0	10
Overige landen Eurozone ²⁾	7	15	9	9	29	6	25
Overige landen in Europa	16	24	12	22	55	6	58
Amerika	9	22	11	13	45	5	60
Azië	5	12	7	14	39	11	38
Australië en Oceanië	2	2	1	2	4	0	7
Afrika	0	2	1	5	14	2	8
Totaal	1 402	4 625	5 666	5 062	9 440	1 669	2 407

Tabel 10 (slot)
Aanbod en gebruik van logiesaccommodaties met toeristisch verhuur¹⁾ in Nederland naar provincie, 2006

	Noord- Holland	Zuid- Holland	Zeeland	Noord- Brabant	Limburg	Nederland
<i>absoluut</i>						
Accommodaties	1 034	545	634	767	762	7 154
<i>x 1 000</i>						
Slaapplaatsen	165	82	121	133	128	1 187
<i>Gasten uit</i>						
Nederland	2 785	1 823	1 042	1 907	2 565	17 765
Buitenland	5 571	1 453	635	696	770	10 739
<i>w.v.</i>						
Duitsland	796	407	433	170	302	2 812
België	203	150	129	144	162	991
Groot-Brittannië	1 268	259	15	100	89	1 913
Frankrijk	327	93	12	56	49	608
Zwitserland	104	25	3	10	8	173
Italië	284	38	3	16	14	397
Spanje	303	36	2	13	10	392
Denemarken	84	22	2	11	11	171
Zweden	60	16	1	6	4	114
Overige landen Eurozone ²⁾	231	40	11	19	16	359
Overige landen in Europa	360	110	6	58	44	669
Amerika	1 015	128	14	48	36	1 325
Azië	389	99	3	38	17	602
Australië en Oceanië	89	14	1	3	5	121
Afrika	57	17	1	3	3	93
Totaal	8 355	3 276	1 676	2 603	3 336	28 503
<i>Overnachtingen van gasten uit</i>						
Nederland	7 369	4 245	4 962	6 556	8 082	57 057
Buitenland	11 826	3 697	3 221	1 661	2 053	26 887
<i>w.v.</i>						
Duitsland	2 744	1 337	2 621	446	1 012	10 630
België	382	361	410	443	458	2 542
Groot-Brittannië	2 300	618	39	232	188	3 745
Frankrijk	685	185	25	105	88	1 230
Zwitserland	235	57	14	19	15	391
Italië	649	72	5	28	23	856
Spanje	674	70	4	22	19	840
Denemarken	181	52	4	22	19	373
Zweden	122	33	2	11	7	231
Overige landen Eurozone ²⁾	449	101	40	41	38	769
Overige landen in Europa	703	280	21	108	82	1 386
Amerika	1 767	263	29	93	61	2 379
Azië	660	195	5	78	27	1 089
Australië en Oceanië	176	34	1	6	8	244
Afrika	97	39	1	7	7	183
Totaal	19 195	7 942	8 183	8 217	10 135	83 943

¹⁾ Hotels en pensions, jeugd- en groepsaccommodaties, huisjescomplexen, kampeertreinen.
De gegevens in de tabel hebben uitsluitend betrekking op toeristisch verhuur.

Het aanbod en gebruik van vast verhuurde standplaatsen of huisjes is niet inbegrepen.

²⁾ Finland, Ierland, Luxemburg, Oostenrijk, Portugal, Griekenland.

Bron: CBS.

Tabel 11
Aanbod en gebruik van hotels, pensions en jeugdaccommodaties in Nederland naar provincie, 2006

	Eenheid	Gro- ningen	Fries- land	Drenthe	Over- ijssel	Gelder- land	Flevo- land	Utrecht
Accommodaties		103	265	169	190	311	18	100
Slaapplaatsen	1 000	4	11	6	9	17	1	9
<i>Gasten uit</i>								
Nederland	1 000	290	596	374	518	1 168	51	546
Buitenland	1 000	72	147	73	134	244	17	346
Totaal	1 000	362	743	447	652	1 412	68	892
<i>Overnachtingen van gasten uit</i>								
Nederland	1 000	458	1 199	696	924	1 951	74	824
Buitenland	1 000	136	336	131	219	485	24	548
Totaal	1 000	594	1 535	827	1 143	2 436	98	1 372
Slaapplaats-bezettingsgraad	%	39,5	41,5	42,3	36,2	41,0	23,6	42,2
		Noord- Holland	Zuid- Holland	Zeeland	Noord- Brabant	Limburg	Nederland	
Accommodaties		697	349	231	263	403	3 099	
Slaapplaatsen	1 000	63	28	9	16	19	192	
<i>Gasten uit</i>								
Nederland	1 000	2 031	1 394	423	826	1 244	9 463	
Buitenland	1 000	5 139	1 164	248	535	447	8 567	
Totaal	1 000	7 170	2 559	672	1 361	1 691	18 030	
<i>Overnachtingen van gasten uit</i>								
Nederland	1 000	3 312	2 245	760	1 335	2 005	15 783	
Buitenland	1 000	9 527	2 343	599	923	705	15 976	
Totaal	1 000	12 840	4 588	1 358	2 258	2 710	31 759	
Slaapplaats-bezettingsgraad	%	57,2	45,0	44,0	39,3	39,7	46,6	

Bron: CBS.

Tabel 12
Aanbod en gebruik van groepsaccommodaties in Nederland naar provincie, 2006

	Eenheid	Gro- ningen	Fries- land	Drenthe	Over- ijssel	Gelder- land	Flevo- land	Utrecht
Accommodaties		19	145	80	80	109	12	17
Slaapplaatsen	1 000	2	10	5	6	8	1	2
<i>Gasten uit</i>								
Nederland	1 000	32	136	136	135	203	20	62
Buitenland	1 000	3	35	9	20	11	2	1
Totaal	1 000	35	171	145	155	214	22	62
<i>Overnachtingen van gasten uit</i>								
Nederland	1 000	83	434	369	349	547	47	147
Buitenland	1 000	11	231	45	67	37	8	2
Totaal	1 000	94	664	414	416	585	55	149
Slaapplaats-bezettingsgraad	%	17,2	22,5	24,7	24,9	21,6	17,2	25,0
			Noord- Holland	Zuid- Holland	Zeeland	Noord- Brabant	Limburg	Nederland
Accommodaties		46	24	29	157	69	787	
Slaapplaatsen	1 000	2	1	2	12	5	57	
<i>Gasten uit</i>								
Nederland	1 000	85	43	29	303	119	1 303	
Buitenland	1 000	4	8	16	12	4	125	
Totaal	1 000	89	51	45	315	123	1 428	
<i>Overnachtingen van gasten uit</i>								
Nederland	1 000	238	94	82	799	312	3 501	
Buitenland	1 000	29	20	85	68	17	619	
Totaal	1 000	267	114	166	867	329	4 120	
Slaapplaats-bezettingsgraad	%	36,3	24,8	28,3	22,1	19,9	23,1	

Bron: CBS.

Tabel 13
Aanbod en gebruik van huisjescomplexen met toeristische verhuur in Nederland naar provincie, 2006

	Eenheid	Gro- ningen	Fries- land	Drenthe	Over- ijssel	Gelder- land	Flevo- land	Utrecht
Accommodaties		14	84	66	77	144	11	21
Slaapplaatsen	1 000	3	15	24	18	30	6	2
<i>Gasten uit</i>								
Nederland	1 000	66	157	512	317	681	190	42
Buitenland	1 000	18	47	75	61	52	66	12
Totaal	1 000	84	205	587	378	733	256	54
<i>Overnachtingen van gasten uit</i>								
Nederland	1 000	362	908	2 390	1 265	3 357	747	242
Buitenland	1 000	112	288	311	142	276	316	51
Totaal	1 000	474	1 196	2 701	1 408	3 633	1 062	293
Slaapplaats-bezettingsgraad	%	47,5	22,8	31,9	24,7	33,8	55	35,9
		Noord- Holland	Zuid- Holland	Zeeland	Noord- Brabant	Limburg	Nederland	
Accommodaties		114	38	70	59	108	806	
Slaapplaatsen	1 000	25	13	23	23	33	215	
<i>Gasten uit</i>								
Nederland	1 000	370	225	300	491	932	4 283	
Buitenland	1 000	162	168	182	118	280	1 241	
Totaal	1 000	532	392	482	609	1 213	5 524	
<i>Overnachtingen van gasten uit</i>								
Nederland	1 000	1 890	1 091	1 619	2 323	4 182	20 375	
Buitenland	1 000	1 087	866	1 234	564	1 191	6 438	
Totaal	1 000	2 977	1 957	2 852	2 887	5 373	26 813	
Slaapplaats-bezettingsgraad	%	35,1	42,0	35,2	37,0	45,1	35,8	

Bron: CBS.

Tabel 14
Aanbod en gebruik van kampeerterrinen met toeristische verhuur in Nederland naar provincie, 2006

	Eenheid	Gro- ningen	Fries- land	Drenthe	Over- ijssel	Gelder- land	Flevo- land	Utrecht
Accommodaties		80	203	217	326	443	46	62
Slaapplaatsen	1000	19	55	67	80	111	17	21
<i>Gasten uit</i>								
Nederland	1000	58	167	250	347	420	80	86
Buitenland	1000	22	59	6	19	50	8	6
Totaal	1000	79	226	257	367	470	88	92
<i>Overnachtingen van gasten uit</i>								
Nederland	1000	191	990	1 692	2 037	2 574	416	569
Buitenland	1000	49	239	33	59	212	37	23
Totaal	1000	240	1 230	1 724	2 095	2 786	454	592
Slaapplaats-bezettingsgraad	%	5,8	10,2	10,8	12,4	10,3	11,6	11,5
			Noord- Holland	Zuid- Holland	Zeeland	Noord- Brabant	Limburg	Nederland
Accommodaties		177	134	304	288	182	2 462	
Slaapplaatsen	1000	76	39	87	82	70	724	
<i>Gasten uit</i>								
Nederland	1000	299	161	289	288	270	2 715	
Buitenland	1000	266	113	189	30	38	806	
Totaal	1000	565	274	478	318	308	3 521	
<i>Overnachtingen van gasten uit</i>								
Nederland	1000	1 929	815	2 501	2 099	1 583	17 397	
Buitenland	1000	1 183	468	1 304	106	140	3 853	
Totaal	1000	3 111	1 283	3 806	2 205	1 723	21 251	
Slaapplaats-bezettingsgraad	%	18,5	13,0	17,5	11,7	9,9	12,5	

Bron: CBS.

3.4 Aanbod en gebruik van logiesaccommodaties naar toeristengebied

Tabel 15
Aanbod en gebruik van logiesaccommodaties met toeristisch verhuur¹⁾ in Nederland naar toeristengebied, 2006

	Wadden- eilanden	Noordzee- bad- plaatsen	IJssel- meer- kust	Delta- gebied	Meren in Groningen, Friesland en NW- Overijssel	Hollands- Utrechtse meren
<i>absoluut</i>						
Accommodaties	403	948	298	262	349	71
<i>x 1 000</i>						
Slaapplaatsen	67	183	53	45	43	7
<i>Gasten uit</i>						
Nederland	974	2 336	666	475	375	116
Buitenland	230	1 353	291	240	93	74
w.v.						
Duitsland	178	860	145	119	56	20
België	24	182	33	54	12	8
Groot-Brittannië	6	95	26	17	5	9
Frankrijk	3	39	14	11	3	7
Zwitserland	3	13	3	2	1	2
Italië	2	11	6	3	2	5
Spanje	1	8	5	2	1	2
Denemarken	1	12	5	2	1	2
Zweden	0	6	2	1	1	1
Overige landen Eurozone ²⁾	2	23	8	5	2	3
Overige landen in Europa	3	38	8	8	3	5
Amerika	4	38	13	13	2	5
Azië	3	18	21	2	3	3
Australië en Oceanië	0	4	3	1	0	0
Afrika	0	7	1	0	0	3
Totaal	1 204	3 688	957	714	468	190
<i>Overnachtingen van gasten uit</i>						
Nederland	3 796	8 314	2 254	1 860	1 257	220
Buitenland	1 350	5 510	941	1 042	285	125
w.v.						
Duitsland	1 210	4 154	586	676	203	31
België	82	553	92	166	32	12
Groot-Brittannië	12	262	62	54	11	16
Frankrijk	5	91	43	23	4	12
Zwitserland	9	42	9	11	2	2
Italië	3	23	13	6	3	8
Spanje	2	22	8	3	2	4
Denemarken	1	36	15	4	3	3
Zweden	1	13	4	3	1	1
Overige landen Eurozone ²⁾	5	73	21	15	5	6
Overige landen in Europa	6	90	19	44	9	9
Amerika	7	84	23	30	6	7
Azië	5	41	38	4	4	6
Australië en Oceanië	1	12	5	2	1	1
Afrika	1	14	3	2	0	5
Totaal	5 146	13 823	3 195	2 902	1 542	345

Tabel 15 (vervolg)
Aanbod en gebruik van logiesaccommodaties met toeristisch verhuur¹⁾ in Nederland naar toeristengebied, 2006

	Utrechtse heuvelrug en 't Gooi	Veluwe en Veluwe- rand	Gelders rivieren- gebied	Achter- hoek	Twente, Salland en Vecht- streek	Groningse, Friese en Drentse zand- gronden
<i>absoluut</i>						
Accommodaties	133	480	103	346	548	636
<i>x 1 000</i>						
Slaapplaatsen	26	98	14	45	101	117
<i>Gasten uit</i>						
Nederland	479	1 587	135	527	1 215	1 467
Buitenland	143	229	22	58	219	195
<i>w.v.</i>						
Duitsland	31	65	10	38	107	111
België	18	43	2	8	29	21
Groot-Brittannië	22	37	3	3	19	21
Frankrijk	11	10	1	1	8	4
Zwitserland	3	4	0	0	3	1
Italië	5	8	0	1	4	3
Spanje	4	4	0	0	2	2
Denemarken	2	7	1	1	8	4
Zweden	2	4	0	0	3	5
Overige landen Eurozone ²⁾	5	6	1	1	5	3
Overige landen in Europa	16	15	2	1	12	7
Amerika	13	14	1	2	9	8
Azië	9	8	0	0	7	4
Australië en Oceanië	1	2	0	0	1	0
Afrika	1	2	0	0	2	0
Totaal	622	1 816	157	584	1 435	1 662
<i>Overnachtingen van gasten uit</i>						
Nederland	1 369	5 518	486	1 965	4 247	5 968
Buitenland	285	617	64	212	447	650
<i>w.v.</i>						
Duitsland	68	195	34	166	238	452
België	31	109	7	19	65	59
Groot-Brittannië	41	95	9	9	28	39
Frankrijk	22	23	2	4	11	10
Zwitserland	5	8	1	1	7	3
Italië	9	19	1	0	7	6
Spanje	7	10	0	0	3	4
Denemarken	4	18	2	2	19	15
Zweden	4	11	1	2	7	14
Overige landen Eurozone ²⁾	11	20	2	2	8	10
Overige landen in Europa	30	39	3	3	21	15
Amerika	30	28	2	3	12	14
Azië	19	24	1	0	14	8
Australië en Oceanië	3	3	0	0	2	1
Afrika	2	13	0	0	5	1
Totaal	1 653	6 135	550	2 177	4 693	6 619

Tabel 15 (slot)
Aanbod en gebruik van logiesaccommodaties met toeristisch verhuur¹⁾ in Nederland naar toeristengebied, 2006

	West- en Midden- Brabant	O-Brabant, N- en M- Limburg en Rijk van Nijmegen	Zuid- Limburg	Amsterdam, Rotterdam, Den Haag en Utrecht (ex.badpl.)	Overig Neder- land	Nederland
<i>absoluut</i>						
Accommodaties	544	538	463	449	583	7 154
<i>x 1 000</i>						
Slaapplaatsen	99	105	58	58	69	1 187
<i>Gasten uit</i>						
Nederland	1 636	1 545	1 433	1 254	1 545	17 765
Buitenland	641	493	357	4 725	1 377	10 739
<i>w.v.</i>						
Duitsland	150	248	77	375	220	2 812
België	134	103	67	168	85	991
Groot-Brittannië	95	38	63	1 166	288	1 913
Frankrijk	54	15	37	302	88	608
Zwitserland	9	4	5	97	23	173
Italië	15	6	10	265	53	397
Spanje	11	5	7	299	37	392
Denemarken	9	10	3	71	32	171
Zweden	5	3	3	58	19	114
Overige landen Eurozone ²⁾	17	8	10	215	44	359
Overige landen in Europa	53	24	28	338	109	669
Amerika	45	16	27	900	217	1 325
Azië	36	10	13	341	123	602
Australië en Oceanië	3	1	4	86	14	121
Afrika	3	1	3	45	24	93
Totaal	2 276	2 038	1 790	5 980	2 922	28 503
<i>Overnachtingen van gasten uit</i>						
Nederland	5 564	5 815	3 490	2 001	2 933	57 057
Buitenland	1 531	1 615	626	9 134	2 452	26 887
<i>w.v.</i>						
Duitsland	394	926	140	730	427	10 630
België	422	356	119	275	141	2 542
Groot-Brittannië	221	92	121	2 155	515	3 745
Frankrijk	100	43	52	630	154	1 230
Zwitserland	17	9	8	218	40	391
Italië	26	10	17	608	97	856
Spanje	20	9	15	659	71	840
Denemarken	18	19	6	154	56	373
Zweden	10	5	4	119	32	231
Overige landen Eurozone ²⁾	37	23	22	426	84	769
Overige landen in Europa	98	50	48	676	224	1 386
Amerika	84	38	44	1 619	349	2 379
Azië	72	27	19	606	201	1 089
Australië en Oceanië	6	3	7	174	25	244
Afrika	7	3	5	85	37	183
Totaal	7 095	7 430	4 116	11 135	5 386	83 943

¹⁾ Hotels en pensions, jeugd- en groepsaccommodaties, huisjescomplexen, kampeerterrinen.
De gegevens in de tabel hebben uitsluitend betrekking op toeristisch verhuur.

Het aanbod en gebruik van vast verhuurde standplaatsen of huisjes is niet inbegrepen.

²⁾ Finland, Ierland, Luxemburg, Oostenrijk, Portugal, Griekenland.

Bron: CBS.

Tabel 16
Aanbod en gebruik van hotels, pensions en jeugdaccommodaties in Nederland naar toeristengebied, 2006

	Eenheid	Wadden- eilanden	Noordzee- bad- plaatsen	IJssel- meer- kust	Delta- gebied	Meren in Groningen, Friesland en NW- Overijssel	Hollands- Utrechtse meren
Accommodaties		138	431	118	123	112	30
Slaapplaatsen	1 000	7	24	5	5	4	1
<i>Gasten uit</i>							
Nederland	1 000	441	1 271	243	237	178	73
Buitenland	1 000	75	706	138	103	53	70
Totaal	1 000	516	1 976	382	340	231	143
<i>Overnachtingen van gasten uit</i>							
Nederland	1 000	924	2 235	375	389	355	107
Buitenland	1 000	194	1 719	222	213	119	112
Totaal	1 000	1 118	3 953	597	602	474	219
Slaapplaats-bezettingsgraad	%	46,7	48,5	34,0	33,8	36,8	42,2
		Utrechtse heuvelrug en 't Gooi	Veluwe en Veluwe- rand	Gelders rivieren- gebied	Achter- hoek	Twente, Salland en Vecht- streek	Groningse, Friese en Drentse zand- gronden
Accommodaties		62	140	35	96	151	198
Slaapplaatsen	1 000	5	11	1	3	8	7
<i>Gasten uit</i>							
Nederland	1 000	317	750	50	192	465	449
Buitenland	1 000	129	174	15	18	123	88
Totaal	1 000	446	924	65	209	588	537
<i>Overnachtingen van gasten uit</i>							
Nederland	1 000	506	1 264	74	348	823	815
Buitenland	1 000	226	352	29	26	201	162
Totaal	1 000	732	1 616	103	373	1 023	976
Slaapplaats-bezettingsgraad	%	40,4	42,2	34,0	33,9	35,8	41,6

Tabel 16 (slot)
Aanbod en gebruik van hotels, pensions en jeugdaccommodaties in Nederland naar toeristengebied, 2006

	Eenheid	West- en Midden- Brabant	O-Brabant, Zuid- N- en M- Limburg en Rijk van Nijmegen	Amsterdam, Rotterdam, Den Haag en Utrecht (ex.badpl.)	Overig Neder- land	Nederland	
Accommodaties		191	192	295	442	3 099	
Slaapplaatsen	1 000	14	7	15	50	192	
<i>Gasten uit</i>							
Nederland	1 000	739	448	1 014	1 240	1 356	9 463
Buitenland	1 000	495	183	330	4 566	1 301	8 567
Totaal	1 000	1 234	631	1 344	5 806	2 657	18 030
<i>Overnachtingen van gasten uit</i>							
Nederland	1 000	1 184	674	1 657	1 961	2 094	15 783
Buitenland	1 000	843	316	523	8 544	2 176	15 976
Totaal	1 000	2 027	990	2 180	10 505	4 270	31 759
Slaapplaats-bezettingsgraad	%	40,4	38,6	40,5	58,9	46,1	46,6

Bron: CBS.

Tabel 17
Aanbod en gebruik van verblijfsrecreatie-accommodaties met toeristisch verhuur¹⁾ in Nederland naar toeristengebied, 2006

	Eenheid	Wadden- eilanden	Noordzee- bad- plaatsen	IJssel- meer- kust	Delta- gebied	Meren in Groningen, Friesland en NW- Overijssel	Hollands- Utrechtse meren
Accommodaties		265	517	180	139	237	41
Slaapplaatsen	1 000	59	159	48	39	39	6
<i>Gasten uit</i>							
Nederland	1 000	533	1 065	423	238	197	44
Buitenland	1 000	155	647	153	137	40	4
Totaal	1 000	688	1 712	576	374	236	47
<i>Overnachtingen van gasten uit</i>							
Nederland	1 000	2 873	6 079	1 879	1 472	902	113
Buitenland	1 000	1 156	3 791	719	829	166	12
Totaal	1 000	4 029	9 870	2 598	2 300	1 068	125
		Utrechtse heuvelrug en 't Gooi	Veluwe en Veluwe- rand	Gelders rivieren- gebied	Achter- hoek	Twente, Salland en Vecht- streek	Groningse, Friese en Drentse zand- gronden
Accommodaties		71	340	68	250	397	438
Slaapplaatsen	1 000	21	87	14	42	93	110
<i>Gasten uit</i>							
Nederland	1 000	162	838	84	335	751	1 018
Buitenland	1 000	14	55	7	40	96	107
Totaal	1 000	176	892	91	375	847	1 125
<i>Overnachtingen van gasten uit</i>							
Nederland	1 000	862	4 254	412	1 617	3 424	5 154
Buitenland	1 000	59	265	35	187	246	489
Totaal	1 000	921	4 520	447	1 804	3 670	5 643

Tabel 17 (slot)
Aanbod en gebruik van verblijfsrecreatie-accommodaties met toeristisch verhuur ¹⁾ in Nederland naar toeristengebied, 2006

	Eenheid	West- en Midden- Brabant	O-Brabant, Zuid- N- en M- Limburg en Rijk van Nijmegen	Amsterdam, Rotterdam, Den Haag en Utrecht (ex.badpl.)	Overig Neder- land	Nederland	
Accommodaties		353	346	168	7	238	4 055
Slaapplaatsen	1 000	85	98	43	8	43	995
<i>Gasten uit</i>							
Nederland	1 000	897	1 097	419	14	189	8 302
Buitenland	1 000	145	309	27	160	76	2 171
Totaal	1 000	1 042	1 406	446	174	264	10 473
<i>Overnachtingen van gasten uit</i>							
Nederland	1 000	4 379	5 141	1 832	40	840	41 274
Buitenland	1 000	688	1 299	103	591	276	10 910
Totaal	1 000	5 068	6 439	1 936	631	1 116	52 184

¹⁾ Jeugd- en groepsaccommodaties, huisjescomplexen, kampeerterreinen (en combinaties van deze logiesvormen).

N.B. De gegevens in de tabel hebben uitsluitend betrekking op toeristisch verhuur.
 Het aanbod en gebruik van vast verhuurde huisjes is niet inbegrepen.

Bron: CBS.

3.5 Het gebruik van logiesaccommodaties naar logiesvorm

Tabel 18
Gebruik van hotels, pensions en jeugdaccommodaties in Nederland naar land van woonplaats van de gasten, 2006

	Gasten	Overnachtingen
	<i>x 1 000</i>	
Nederland	9 463	15 783
Buitenland	8 567	15 976
w.v.		
Duitsland	1 404	2 883
België	611	1 014
Luxemburg	30	61
Groot-Brittannië	1 819	3 282
Ierland	105	201
Frankrijk	515	891
Zwitserland	145	271
Liechtenstein	6	12
Italië	352	706
Malta	5	12
Spanje	369	757
Portugal	48	92
Oostenrijk	62	124
Denemarken	148	282
Zweden	102	186
Noorwegen	85	159
Finland	47	86
IJsland	8	15
Griekenland	40	80
Cyprus	4	7
Turkije	36	65
Polen	73	133
Tsjechië	32	57
Slowakije	9	16
Slovenië	7	12
Hongarije	28	53
Rusland	82	156
Estland	8	16
Letland	5	8
Litouwen	7	12
Oekraïne	12	22
Overige Europa	242	503
Amerika	1 317	2 342
Canada	133	256
Verenigde Staten	1 041	1 812
Brazilië	38	75
Overig Amerika(Midden & Zuid)	104	199
Azië	596	1 059
Japan	142	251
Indonesië	12	24
Israël	58	120
Taiwan	15	26
China	95	150
Hong Kong	12	21

Tabel 18 (slot)
Gebruik van hotels, pensions en jeugdaccommodaties in Nederland naar land van woonplaats van de gasten, 2006

	Gasten	Overnachtingen
	<i>x 1 000</i>	
Zuid Korea	24	46
India	37	81
Overig Azië	201	340
Australië en Oceanië	117	232
Australië	92	184
Nieuw Zeeland	15	31
Overig Oceanië	9	17
Afrika	91	173
Zuid Afrika	26	50
Overig Afrika	65	124
Totaal	18 030	31 759

Bron: CBS.

Tabel 19
Gebruik van verblijfsrecreatie-accommodaties met toeristisch verhuur in Nederland, 2006

	Gasten			Overnachtingen		
	Groepsaccommodaties	Huisjes-complexen	Kampeerterrainen	Groepsaccommodaties	Huisjes-complexen	Kampeerterrainen
	<i>x 1 000</i>					
Nederland	1 303	4 283	2 715	3 501	20 375	17 397
Buitenland	125	1 241	806	619	6 438	3 853
w.v.						
Duitsland	100	825	484	533	4 512	2 702
België	15	293	71	51	1 199	279
Groot-Brittannië	2	48	43	9	278	176
Frankrijk	2	29	62	4	137	197
Zwitserland	0	5	17	1	34	73
Italië	0	2	44	1	11	139
Spanje	0	2	20	0	10	73
Denemarken	1	7	15	4	34	54
Zweden	0	2	10	1	8	36
Overige landen Eurozone ¹⁾	1	13	13	3	83	39
Overige landen in Europa	1	8	16	8	76	58
Amerika	0	3	5	1	21	15
Azië	1	3	1	4	24	3
Australië en Oceanië	0	0	3	0	3	9
Afrika	0	1	1	0	7	2
Totaal	1 428	5 524	3 521	4 120	26 813	21 251

¹⁾ Finland, Ierland, Luxemburg, Oostenrijk, Portugal, Griekenland

N.B. De gegevens in de tabel hebben uitsluitend betrekking op toeristisch verhuur.
 Het aanbod en gebruik van vast verhuurde standplaatsen of huisjes is niet inbegrepen.

Bron: CBS.

Aanhangsels

I. Lijst van gehanteerde begrippen

Gast

Een bezoeker die één of meer nachten achtereen in een logiesaccommodatie verblijft. Bezoekers die meer dan twee maanden in een hotel of pension verblijven worden als vaste gasten aangemerkt. Zij tellen niet mee voor de statistiek. Bezoekers die een vaste standplaats op een kampeerterrein of een huisje voor langer dan twee maanden hebben gehuurd, worden evenmin geregistreerd. Asielzoekers worden niet meegeteld, ook niet als ze korter dan twee maanden in een accommodatie verblijven. Per maand worden de in die maand vertrokken gasten waargenomen, ongeacht in welke maand de gast aangekomen is. Het is mogelijk dat een persoon twee of meerdere malen in een maand in dezelfde accommodatie of in verschillende accommodaties als gast uitcheckt. Dit heeft tot gevolg dat gasten met dergelijk toeristisch gedrag het aantal gasten verhogen met het aantal keren dat zij uitchecken.

Overnachting (of nacht)

Elke nacht die een gast doorbrengt in een logiesaccommodatie, voor zover dit geen overnachting is van een vaste gast in een hotel of pension of van een vaste huurder van een huisje of vaste standplaats op een kampeerterrein.

Logiesaccommodatie

Ruimtelijke eenheid die een onderdeel uitmaakt van een vestiging van een onderneming, welke eenheid bestemd, ingericht en in gebruik is voor het overnachten door een verblijf van gasten (toeristen). Een accommodatie kan meerdere logiesvormen aanbieden. In deze publicatie worden als logiesaccommodatie aangemerkt: hotels en pensions, jeugdaccommodaties (jeugdhotels en -herbergen), groepsaccommodaties, huisjescomplexen, kampeerterrainen en mengvormen van deze accommodaties (zie ook onderstaande beschrijvingen).

Hotel en pension

Hotel, pension

Een accommodatie waarin logies wordt verstrekt en waar eventueel afzonderlijke maaltijden, kleine etenswaren en dranken worden verstrekt aan gasten en mogelijk ook aan passanten (een gast overnacht en een passant niet). Logies overwegend in één- en tweepersoonskamers. Ook appartementen met hoteldienstverlening behoren tot deze categorie. Het CBS hanteert zelf geen aparte criteria voor hotels en pensions. De accommodatie zelf bepaalt of er sprake is van een hotel of een pension. In de praktijk onderscheidt een pension zich van een hotel door geen consumpties aan passanten te verstrekken.

De gepresenteerde cijfers in hoofdstuk 2 en 3 hebben vanaf het jaar 1998 betrekking op hotels en pensions met ten minste vijf slaappleaatsen. In eerdere jaren ligt de ondergrens op 20 slaappleaatsen.

Hoteldienstverlening

Het gedurende het verblijf schoonhouden van kamer(s) en opmaken van bedden. Verder kunnen nog andere diensten ter beschikking worden gesteld zoals receptie, room- en telefoonservice.

Jeugd- en groepsaccommodaties

Jeugdaccommodatie

Jeugdhotels en jeugdherbergen. Jeugdhotels zijn hotels met logiesverstrekking overwegend aan jeugdigen.

Jeugdherbergen hebben eveneens overwegend jeugdige gasten. Hierin worden logies aangeboden zowel aan groepen als aan individuele personen met slaapgelegenheid in kamers en/of zalen, die gasten mogelijk met 'vreemden' moeten delen. In het algemeen is er geen sprake van hoteldienstverlening.

De gepresenteerde cijfers in hoofdstuk 2 en 3 hebben vanaf het jaar 1998 betrekking op jeugdhotels en jeugdherbergen met ten minste vijf slaappleaatsen. In eerdere jaren ligt de ondergrens op 20 slaappleaatsen.

Groepsaccommodatie

Een accommodatie met logiesverstrekking overwegend aan personen in groepsverband (geen gezinsverband zijnde) met slaapgelegenheid in kamers, zalen, huisjes, tenthuisjes, appartementen en/of tenten die gasten mogelijk met 'vreemden' moeten delen. Onder groepsaccommodaties worden verstaan: kampeerboerderijen, vakantiehuizen, kindervakantiehuizen, scoutinghuizen, natuurvriendenhuisen, tentenkampen en logiesaccommodaties behorende tot watersportcentra en maneges.

De gepresenteerde cijfers in hoofdstuk 2 en 3 hebben vanaf het jaar 1998 betrekking op groepsaccommodaties met ten minste 20 slaappleaatsen. In eerdere jaren ligt de ondergrens op 50 slaappleaatsen.

Huisjescomplex (of huisjesterrein)

Een complex bestaande uit een aantal zomerhuisjes, (vakantie)bungalows of (vakantie)appartementen, voor zover deze verblijfseenheden hoofdzakelijk voor verhuur door de exploitant of beheerder van het complex beschikbaar zijn. Complexen tweede woningen waarvan de individuele woningen in eigendom zijn van afzonderlijke particulieren en die niet hoofdzakelijk beschikbaar zijn voor verhuur door de exploitant van het complex behoren dus niet tot deze categorie.

Complexen appartementen die verhuurd worden met hoteldienstverlening (zie hotel) worden niet als huisjescomplex beschouwd, maar als (appartementen)hotel. Ook appartementen zonder hoteldienstverlening, die vaak deel uitmaken van een groter gebouw, worden beschouwd als een bungalow of zomerhuisje.

De gepresenteerde cijfers in hoofdstuk 2 en 3 hebben vanaf 1998 betrekking op huisjescomplexen met ten minste 20 slaappleaatsen. In eerdere jaren ligt de ondergrens op 50 slaappleaatsen.

Kampeerterein

Een terrein of een deel van een terrein met ten minste wasgelegenheid en toiletten, waarop kan worden overnacht in tenten, toercaravans, kampeerauto's, stacaravans, tenthuisjes of trekkershutten.

De gepresenteerde cijfers in hoofdstuk 2 en 3 hebben vanaf 1998 betrekking op kampeertereinen met ten minste 20 toeristische slaappleaatsen. In eerdere jaren ligt de ondergrens op 400 toeristische slaappleaatsen.

Mengvormen

In de praktijk komen de hierboven vermelde logiesvormen vaak in combinatie voor. Wordt een combinatie aangetroffen van hotel/pension met een andere logiesvorm, waarbij de slaappleaatscapaciteit in beide sectoren boven de gestelde waarnemingsgrens ligt, dan wordt de accommodatie beschouwd en behandeld als twee accommodaties. Bij een mengvorm van kampeertereinen, huisjescomplexen en/of groepsaccommodaties worden vanaf 1998 alleen die onderdelen waargenomen die boven de waarnemingsgrens liggen. Vóór 1998 werden alle toeristische gasten en overnachtingen geregistreerd zodra één van de onderdelen tot de populatie behoorden.

Slaappleaats

Iedere eenpersoonsslaappleaats in een logiesaccommodatie. Bij hotels, pensions, jeugdhotels en jeugdherbergen, huisjes, trekkershutten en groepsaccommodaties worden alle eenpersoonssbedden of andere eenpersoonsslaappleaatsen als één slaappleaats geteld; tweepersonssbedden worden als twee slaappleaatsen geteld. Bijzetbedden in hotels worden niet meegeteld; bedden in dependances vanaf 1997 wel. Op kampeertereinen telt vanaf 1998 een standpleaats voor vijf slaappleaatsen; voorheen was dat vier. Vast verhuurde standpleaatsen worden niet meegeteld.

Slaappleaatsbezettingsgraad

Het aantal overnachtingen in een bepaalde periode gedeeld door het product van het aantal slaappleaatsen en het aantal dagen van de betreffende periode (bruto slaappleaatsbezettingsgraad). De netto bezettingsgraad gaat uit van de capaciteit in accommodaties die op dat moment geopend zijn voor gasten. Alleen de netto slaappleaatsbezettingsgraad wordt gepubliceerd. Ter illustratie:

Stel dat het aantal overnachtingen in januari, februari en maart respectievelijk 1 000, 1 200 en 1 800 bedraagt en het aantal slaappleaatsen in de geopende accommodaties respectievelijk 100, 120 en 150, dan is de netto bezettingsgraad in het eerste kwartaal $0,36 = (1\ 000 + 1\ 200 + 1\ 800) / (31 * 100 + 28 * 120 + 31 * 150)$, uitgedrukt als percentage: 36 procent.

Bij het gebruik van de aldus berekende bezettingsgraad dient men zich te realiseren dat:

- de kamer-, huisjes- en standplaatsbezetting veelal aanmerkelijk hoger is dan de slaappleaatsbezetting, omdat meestal niet alle slaappleaatsen van deze verblijfs-eenheden benut worden;
- bezetting door vaste gasten in hotels en pensions niet inbegrepen is.

Sterindeling

In 2005 is het Bedrijfschap Horeca gestart met een herwaardering van de sterindeling volgens de Benelux. Deze overgang heeft in het bijzonder in 2006 plaatsgevonden.

De indeling die het CBS hanteert, is de indeling zoals de accommodatie deze hanteert dat jaar. Dit heeft tot gevolg dat de cijfers naar ster in 2006 zowel bedrijven volgens de oude (Benelux) als de nieuwe (nationale) indeling in zich hebben. Dien ten gevolge zijn cijfers naar sterindeling van 2006 en daarvoor niet volledig vergelijkbaar.

Toeristische standplaats

Een ruimte (kampeervak) voor het plaatsen van een kampeermiddel niet bestemd voor vaste verhuur (=verhuur gedurende ten minste 2 maanden in het zomerseizoen aan een en dezelfde persoon).

II. Doel en opzet van de Statistiek Logiesaccommodaties

Doel van de statistiek

De Statistiek Logiesaccommodaties beoogt een cijfermatig inzicht te geven in aanbod en gebruik van logiesverstreckende accommodaties in Nederland.

Populatie

De onderzoekspopulatie van de Statistiek Logiesaccommodaties wordt in principe gevormd door alle logiesverstreckende accommodaties in Nederland met ten minste 5 slaappleatsen in een hotel of pension of ten minste 20 slaappleatsen in een verblijfsrecreatie-accommodatie: kampeerterein, huisjescomplex, jeugd- of groepsaccommodatie.

De populatie wordt bepaald aan de hand van:

- de inschrijvingen bij het Bedrijfschap Horeca en Catering;
- het adressenbestand van het Nederlands Bureau voor Toerisme en Congressen (voorheen Toerisme Recreatie Nederland) voor verschillende vormen van verblijfsrecreatie.

Alle exploitanten van de accommodaties behorend tot de onderzoekspopulatie ontvangen eenmaal per jaar een inventarisatievragenlijst. Met deze vragenlijst wordt de tenaamstelling en adressering gecontroleerd en voorts worden hiermee de capaciteit van de accommodatie en de aard daarvan, de openstelling in de maanden van het jaar en de sterren classificatie van hotels vastgesteld. Aan de hand van de geregistreerde capaciteit wordt bepaald of de accommodatie in aanmerking komt voor de maandelijks waarneming van het bezoek (aantal gasten en aantal overnachtingen). Alleen de volgende accommodaties komen hiervoor in aanmerking:

- hotels en pensions, jeugdherbergen en jeugdhotels met ten minste vijf slaappleatsen;
- kampeertereinen met ten minste 20 slaappleatsen;
- huisjescomplexen met ten minste 20 slaappleatsen;
- groepsaccommodaties met ten minste 20 slaappleatsen;

Bij combinaties van kampeertereinen, huisjescomplexen en/of groepsaccommodaties behoren alleen die onderdelen tot de populatie, die over ten minste 20 slaappleatsen beschikken.

Schema 1 Gehanteerde ondergrenzen vanaf 1998

Type Logiesaccommodatie	Ondergrens
	<i>aantal slaappleatsen</i>
Hotels, pensions en jeugdaccommodaties	5
Kampeertereinen	20
Huisjescomplexen	20
Groepsaccommodaties	20

Bron: CBS.

Waarneming

Uit de bedrijven die tot de populatie behoren wordt in november voorafgaand aan het jaar van waarneming een steekproef getrokken. Hierbij wordt gestratificeerd naar type bedrijf, aantal slaapplekken en regio (COROP-gebied). Alleen de getrokken bedrijven worden – voor de maanden waarin deze geopend zijn – met een maandvragenlijst benaderd. Van de 6 576 vestigingen van bedrijven die in 2006 tot de populatie behoren zijn er in totaal 2 290 getrokken. Met behulp van de maandvragenlijst wordt het aantal in de desbetreffende maand vertrokken gasten geregistreerd, onderscheiden naar land van woonplaats. Ook wordt met de maandvragenlijst het aantal overnachtingen van de vertrokken gasten vastgelegd. De geregistreerde gasten en overnachtingen van de responderende bedrijven in de steekproef worden opgehoogd naar de totale populatie, dus ook voor de bedrijven die buiten de steekproef zijn gevallen en voor optredende (partiële) non-respons. Het verstrekken van opgaven voor de Statistiek Logiesaccommodaties is vanaf 3 januari 2004 verplicht volgens het Besluit gegevensverwerking CBS van 10 december 2003 behorende bij artikel 33 van de Wet op het Centraal bureau voor de statistiek van 20 november 2003.

Tot die datum was het verplicht ingevolge de Wet van 28 december 1936, Stbl 639 DD en bij beschikking van de Minister van 7 september 1971 no 971/390 E.P.

In schema 2 zijn de kerngegevens opgenomen per accommodatievorm. Daarbij zijn bedrijven die meerdere accommodatievormen omvatten gesplitst per accommodatievorm. Hierdoor is de som van de delen (7154) hoger dan het aantal vestigingen van bedrijven (6576).

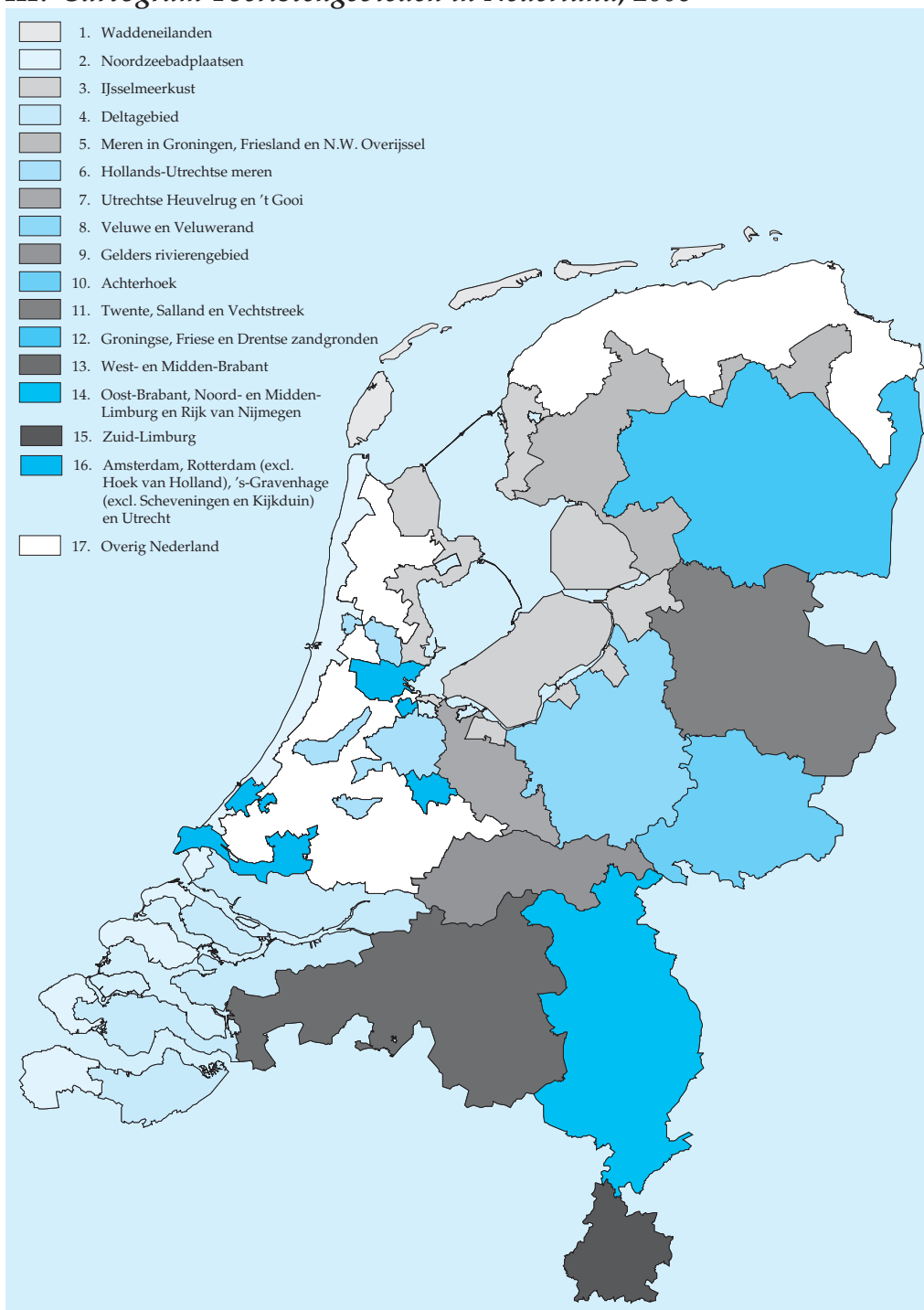
Schema 2 Populatiegegevens logiesaccommodaties 2001–2006¹⁾

Type logiesaccommodatie	Eenheid	2001	2002	2003	2004	2005	2006
Hotels, pensions en jeugdaccommodaties							
accommodaties	1	2 858	2 933	2 908	3 129	3 135	3 099
slaapplekken	1000	174	177	181	190	192	192
gasten	1000	15 046	14 948	14 310	15 512	16 382	18 030
overnachtingen	1000	28 563	28 515	27 182	28 377	29 518	31 759
Kampeertreinen (toeristisch)							
accommodaties	1	2 158	2 218	2 244	2 341	2 446	2 462
slaapplekken	1000	721	724	717	723	728	724
gasten	1000	3 369	3 482	4 007	3 539	3 473	3 521
overnachtingen	1000	20 419	21 468	23 146	22 509	22 117	21 251
Huisjescomplexen							
accommodaties	1	716	742	771	800	783	806
slaapplekken	1000	185	194	200	205	212	215
gasten	1000	5 539	5 410	5 249	5 178	4 937	5 524
overnachtingen	1000	27 866	28 171	26 796	25 934	24 468	26 813
Groepsaccommodaties							
accommodaties	1	777	769	780	810	796	787
slaapplekken	1000	62	56	57	59	57	57
gasten	1000	1 232	1 325	1 376	1 438	1 402	1 428
overnachtingen	1000	3 627	4 217	4 081	4 083	4 057	4 120

Bron: CBS.

¹⁾ Zie schema 1 voor gehanteerde ondergrenzen.

III. Cartogram Toeristengebieden in Nederland, 2006



III. Toeristengebieden in Nederland, gemeentelijke indeling op 1 januari 2006

<p>1. Waddeneilanden Ameland Schiermonnikoog Terschelling Texel Vlieland</p>	<p>Bernisse Binnenmaas Borsele Brielle Cromstrijen Dirksland Dordrecht Drimmelen Goes 's-Gravendeel Hellevoetsluis Hulst Kapelle Korendijk Middelburg Middelharnis Moerdijk Noord-Beveland Oostflakkee Oud-Beijerland Papendrecht Reimerswaal Rozenburg Sliedrecht Spijkenisse Steenbergen Strijen Terneuzen Tholen Werkendam Woudrichem Zwijndrecht</p>	<p>Wijdmeren Wormerland</p>
<p>2. Noordzeepadplaatsen Bergen Beverwijk Bloemendaal Castricum Goedereede Heemskerk Den Helder Katwijk Noordwijk Noordwijkerhout Schouwen-Duiveland Sluis Veere Velsen Vlissingen Wassenaar Westland Westvoorne Zandvoort Zijpe</p>	<p>5. Meren in Groningen, Friesland en Noordwest-Overijssel Boarnsterhim Gaasterlân-Sleat Haren Hoogezand-Sappemeer Leek Lemsterland Skarsterlân Slochteren Smalingerland Sneek Steenwijkerland Tytsjerksteradiel Wymbritseradiel</p>	<p>7. Utrechtse Heuvelrug en 't Gooi Amersfoort Baarn Blaricum Bussum De Bilt Hilversum Laren Leusden Naarden Renswoude Rhenen Soest Utrechtse Heuvelrug Veenendaal Woudenberg Zeist</p>
<p>3. IJsselmeerkust Almere Andijk Bunschoten Drechterland Dronen Edam-Volendam Eemnes Elburg Enkhuizen Harderwijk Hoorn Huizen Kampen Lelystad Medemblik Muiden Nijefurd Noordoostpolder Stede Broec Urk Waterland Wervershoof Wester-Koggenland Wieringen Wieringermeer Wûnseradiel Zeevang Zeewolde Zwartewaterland</p>	<p>6. Hollands-Utrechtse meren Aalsmeer Abcoude Alkemade Breukelen Jacobswoude Landsmeer Loenen Maarssen Nieuwkoop Oostzaan Reeuwijk De Ronde Venen Uitgeest</p>	<p>8. Veluwe en Veluwerand Apeldoorn Arnhem Barneveld Brummen Ede Epe Ermelo Hattem Heerde Nijkerk Nunspeet Oldebroek Putten Renkum Rheden Rozendaal Scherpenzeel Voorst Wageningen</p>
<p>4. Deltagebied Albrandswaard Barendrecht</p>	<p>9. Gelders rivierengebied Beuningen Buren Culemborg Druten Geldermalsen Lingewaal Lingewaard Maasdriel Neder-Betuwe Neerijnen Overbetuwe Tiel West Maas en Waal Wijchen Zaltbommel</p>	<p>10. Achterhoek Aalten Berkelland Bronckhorst</p>

- Doesburg
Doetinchem
Duiven
Groenlo
Lochem
Montferland
Oude IJsselstreek
Rijnwaarden
Westervoort
Winterswijk
Zevenaar
Zutphen
- 11. Twente, Salland en Vechtstreek**
Almelo
Borne
Dalftsen
Deventer
Dinkelland
Enschede
Haaksbergen
Hardenberg
Hellendoorn
Hengelo (O.)
Hof van Twente
Losser
Oldenzaal
Olst-Wijhe
Ommen
Raalte
Rijssen-Holten
Staphorst
Tubbergen
Twenterand
Wierden
Zwolle
- 12. Groningse, Friese en Drentse zandgronden**
Aa en Hunze
Assen
Bellingwedde
Borger-Odoorn
Coevorden
De Wolden
Emmen
Heerenveen
Hoogeveen
Meppel
Midden-Drenthe
Noordenveld
Ooststellingwerf
Opsterland
Tynaarlo
Vlagtwedde
Westerveld
Weststellingwerf
- 13. West- en Midden-Brabant**
Aalburg
Alphen-Chaam
Baarle-Nassau
Bergeijk
Bergen op Zoom
- Bernheze
Best
Bladel
Boxtel
Breda
Dongen
Eersel
Eindhoven
Etten-Leur
Geertruidenberg
Geldrop-Mierlo
Gilze en Rijen
Goirle
Haaren
Halderberge
Heeze-Leende
Heusden
Hilvarenbeek
Lith
Loon op Zand
Maasdonk
Nuenen, Gerwen en Nederwetten
Oirschot
Oisterwijk
Oosterhout
Reusel-De Mierden
Roosendaal
Rucphen
Schijndel
's-Hertogenbosch
Sint-Michielsgestel
Sint-Oedenrode
Son en Breugel
Tilburg
Valkenswaard
Veghel
Veldhoven
Vught
Waalre
Waalwijk
Woensdrecht
Zundert
- 14. Oost-Brabant, Noord- en Midden-Limburg en Rijk van Nijmegen**
Ambt Montfort
Arcen en Velden
Asten
Beesel
Bergen (L.)
Boekel
Boxmeer
Cranendonk
Cuijk
Deurne
Echt-Susteren
Gemert-Bakel
Gennep
Grave
Groesbeek
Haalen
Heel
Helden
Helmond
- Heumen
Heythuysen
Horst aan de Maas
Hunsel
Kessel
Laarbeek
Landerd
Maasbracht
Maasbree
Meerlo-Wanssum
Meijel
Mill en Sint-Hubert
Millingen aan de Rijn
Mook en Middelaar
Nederweert
Nijmegen
Oss
Roerdalen
Roermond
Roggel en Neer
Sevenum
Sint Anthonis
Someren
Swalmen
Thorn
Ubbergen
Uden
Venlo
Venray
Weert
- 15. Zuid-Limburg**
Beek
Brunssum
Eijsden
Gulpen-Wittem
Heerlen
Kerkrade
Landgraaf
Maastricht
Margraten
Meerssen
Nuth
Onderbanken
Schinnen
Simpelveld
Sittard-Geleen
Stein
Vaals
Valkenburg aan de Geul
Voerendaal
- 16. Amsterdam**
Rotterdam
(excl. Hoek van Holland)
's-Gravenhage
(excl. Scheveningen en Kijkduin)
Utrecht
- 17. Overig Nederland**
(rest Nederlandse gemeenten)

IV. Handleiding voor de gebruikers van StatLine

StatLine is de elektronische databank van het CBS, die u gratis kunt raadplegen. Deze databank bevat statistische informatie over vele maatschappelijke en economische onderwerpen in de vorm van tabellen en grafieken. Achter in deze publicatie zijn de titels vermeld van de publicaties die over logiesaccommodaties in StatLine zijn opgenomen.

De efficiëntste manier om cijfers over logiesaccommodaties in StatLine te vinden is als volgt. Ga naar de internetsite <http://statline.cbs.nl> en druk op de knop 'thema's'. U krijgt dan de 'StatLine Webselector' op uw scherm. Door achtereenvolgens op het 'plusje' voor de mappen 'Vrije tijd en Cultuur', 'Toerisme' en 'Logiesaccommodaties' te klikken, komt u bij de tabellen met gegevens uit de statistiek logiesaccommodaties terecht. Als u de gewenste publicatie aanklikt, verschijnen in het rechterdeel van de 'Webselector' enkele tabbladen met onderwerpen, perioden en andere selectiemogelijkheden waaruit u telkens een keuze kunt maken om een eigen tabel samen te stellen. Vervolgens drukt u op 'Gegevens tonen'. U krijgt dan de gekozen tabel op het scherm te zien. Deze kunt u afdrukken of opslaan. Na links van de tabel op het pictogram met de diskette (tabel bewaren) te klikken, kunt u aangeven in welk formaat u de gegevens op wilt slaan.

Voor nadere informatie en vragen over het gebruik van StatLine kunt u contact opnemen met de infoservice van het CBS, tel. (088) 570 70 70, e-mail infoservice@cbs.nl.

In het bijzonder voor de statistiek logiesaccommodaties hebben we een nieuwe internetservice. Deze service bestaat er uit dat u middels een e-mail op de hoogte gebracht kunt worden van recente publicaties. In deze mail vindt u tevens de directe links naar de publicatie die dan verschenen is. Mocht u deze vorm van informatie op prijs stellen, stuur dan een e-mail met uw verzoek naar statistieklogies@cbs.nl. U ontvangt dan de publicatie-aankondigingen.

Index

Trefwoorden	Staten	Figuren	Tabellen
Gasten			
land van woonplaats	1	1	1-19
maand		2	7-9
kwartaal		2	1-6
provincie	3	3	10-14
toeristengebied	4		15-17
logiesvorm	5-7		3-6,8,9,11-14,16-19
Overnachtingen			
land van woonplaats	8,9	4	1-19
maand		5	7-9
kwartaal	10		1-6
provincie	11,12	6	10-14
toeristengebied	13,14		15-17
logiesvorm	15-17		3-6,8,9,11-14,16-19
Aanbod accommodaties			
maand		7	7-9
kwartaal			1-6
provincie			10-14
toeristengebied			15-18
logiesvorm			3-6,8,9,11-14,16,17
Slaapplaatsen			
maand		8	7-9
kwartaal			1-6
provincie			10-14
toeristengebied			15-18
logiesvorm			3-6,8,9,11-14,16,17
Bezettingsgraden			
maand		9,10	8,9
kwartaal			3-6
provincie			11-14
toeristengebied			16
logiesvorm	18		3-6,8,9,11-14,16

Enkele aanverwante publicaties

Logiesaccommodaties

Publicaties op StatLine met gegevens over 2007

Tijdreeksen vanaf 1998:

Maandcijfers:

- Aanbod van logiesaccommodaties; per type naar provincie, toeristengebied, 5 grote steden, COROP en hotels naar sterklasse
- Totaal accommodaties; gasten en overnachtingen per herkomstland naar provincie en toeristisch landsdeel (een samenvoeging van toeristengebieden)
- Hotels; gasten en overnachtingen per herkomstland naar provincie, toeristisch landsdeel, 5 grote steden, sterklasse en Amsterdam naar sterklasse
- Verblijfsrecreatieve accommodaties; gasten en overnachtingen per herkomstland naar provincie en toeristisch landsdeel
- Campings, bungalows en groepsaccommodaties; gasten en overnachtingen per herkomstland

Jaarcijfers:

- Hotels en overige accommodaties per toeristengebied; gasten en overnachtingen gesplitst naar Nederland en buitenland
- Campings, bungalows en groepsaccommodaties per provincie; gasten en overnachtingen gesplitst naar Nederland en buitenland
- Totaal accommodaties per toeristengebied; gasten en overnachtingen per herkomstland
- Tijdreeks vanaf 1977:
- Kerncijfers per jaar; aanbod en aantal overnachtingen per type accommodatie

Elk kwartaal verschijnen de voorlopige kwartaalcijfers in:

- 'Barometer voor Horeca, Catering en Verblijfsrecreatie', een kwartaaluitgave van het bedrijf Horeca en Catering en het Centraal Bureau voor de Statistiek

Toerisme en recreatie algemeen

Toerisme en recreatie in cijfers 2007

Inkomend toerisme

Buitenlandse toeristen in Nederland 2005 (te bestellen bij het Nederlands Bureau voor Toerisme en Congressen in Leidschendam).

Vakanties van nederlanders

Vakanties van Nederlanders 2006

Dagrecreatie

Dagrecreatie 2001/'02 (op StatLine)

