

Inkomensdynamiek 2001–2004*

Wim Bos

Tussen 2001 en 2004 steeg de koopkracht met 1,5 procent. De inkomensontwikkeling liep sterk uiteen. Bij 45 procent van de bevolking steeg of daalde de koopkracht met meer dan vijftien procent. Grote mutaties in de koopkracht hingen onder meer samen met veranderingen van de voornaamste inkomensbron. Wijzigingen in de arbeidsmarktpositie zoals het vinden van werk, het voor zichzelf beginnen en het met pensioen gaan, hadden vaak een forse inkomensverandering tot gevolg.

1. Inleiding

Welvaart van mensen kan aan veel dingen worden afgemeten, maar het meest voor de hand ligt toch wel het inkomen. Niet alleen het eigen inkomen, maar ook het inkomen van huisgenoten beïnvloedt iemands welvaart. In dit artikel wordt daarom uitgegaan van het besteedbaar inkomen van het huishouden waartoe men behoort. Nu maakt het nogal uit of een inkomen bestemd is voor een persoon alleen of voor een echtpaar met kinderen. Daarom worden inkomens door middel van standaardisatie (CBS, 2004) vergelijkbaar gemaakt met het inkomen van een eenpersoonshuishouden. Om inkomens uit verschillende jaren met elkaar vergelijkbaar te maken, wordt gedefleerd met behulp van de consumentenprijsindex. Het aldus gestandaardiseerde en gedefleerde huishoudensinkomen wordt koopkracht genoemd. In deze bijdrage worden de termen koopkracht en inkomen naast elkaar gebruikt als indicator van welvaart.

Koopkracht kan door allerlei oorzaken veranderen. Het inkomen verandert bijvoorbeeld door een algemene loonsverhoging, promotie, het aanvaarden van (ander) werk en pensionering. Een wijziging in de samenstelling van het huishouden (er wordt een kind geboren, een kind gaat het huis uit, partners scheiden, enz.) leidt eveneens tot een inkomensverandering. Daarnaast wordt de koopkracht door de prijsontwikkeling beïnvloed. Al deze veranderingen zijn in de hier gepresenteerde *dynamische* koopkrachtcijfers verdisconteerd¹⁾.

Dit artikel beschrijft de inkomensdynamiek tussen 2001 en 2004²⁾. Eerst wordt ingegaan op de verschillen in inkomen en inkomensontwikkeling naar de voornaamste inkomensbron van het huishouden waartoe men behoort. De volgende inkomensbronnen zijn daarbij onderscheiden: inkomen uit arbeid (werknemers), inkomen uit eigen onderneming (zelfstandigen) en overdrachtsinkomen, waaronder pensioen (pensioenontvangers) en bijstandsuitkering (bijstandsonvangers). Vervolgens komen de gevolgen van een verandering in arbeidsmarktpositie op het inkomen en de spreiding in de koopkrachtmutaties aan de orde. De inkomensveranderingen kunnen leiden tot een betere of slechtere positie op de inkomensladder. De slotparagraaf laat zien hoe groot de inkomensmobiliteit is.

2. Inkomensverschillen

Het besteedbare huishoudensinkomen bedroeg in 2004 gemiddeld 28 500 euro. Het inkomen van zelfstandigen was het grootst. Hun koopkracht lag 11 procent boven het gemiddelde van de totale bevolking. Ook het inkomen van werknemers kwam met 6 procent ruim boven het gemiddelde uit. Pensioen- en bijstandsonvangers hadden van de hier onderscheiden groepen het laagste inkomen. Het gemiddeld inkomen van pensioenontvangers lag 8 procent onder het totaal, terwijl de koopkracht van bijstandsonvangers de helft was van het gemiddelde van de totale bevolking.

Staat 1
Koopkracht naar voornaamste inkomensbron, 2004*

	Huishoudens	Personen	Koopkracht
	x 1 000		%
Inkomen uit arbeid	3 802	9 804	106
Inkomen uit eigen onderneming	728	2 081	111
Overdrachtsinkomen	2 447	4 047	80
w.o. pensioen	1 647	2 552	92
bijstandsuitkering	273	565	51
Totaal	6 976	15 932	100

3. Geringe stijging van de koopkracht tussen 2001 en 2004

3.1 Jaarlijkse koopkrachtontwikkeling

Elk jaar in de periode 2002–2004 liet voor de totale bevolking in doorsnee een kleine verbetering van het inkomen zien³⁾. De grootste stijging met 1,6 procent werd gerealiseerd in 2002. In 2003 en 2004 bedroeg de stijging respectievelijk slechts 0,1 en 0,3 procent. In alle jaren was de koopkrachtontwikkeling voor mensen met loon gunstiger dan voor pensioenontvangers. In 2004 zagen mensen met een pensioen hun inkomen zelfs licht dalen.

Staat 2
Jaarlijkse koopkrachtontwikkeling naar voornaamste inkomensbron, 2002–2004* ¹⁾

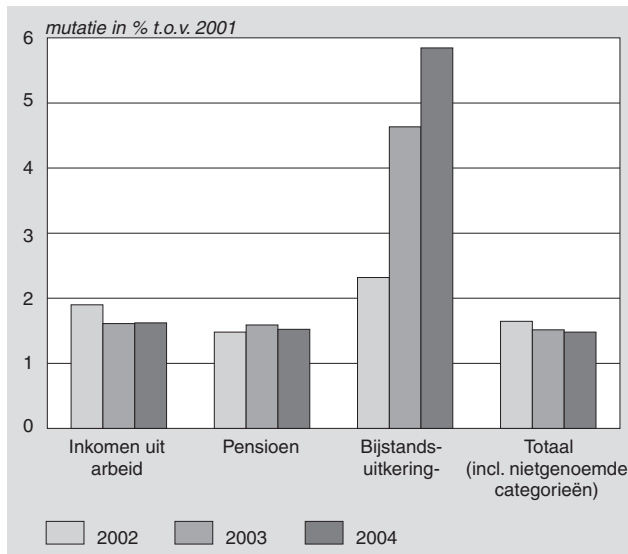
	2002	2003	2004*
	mediaan koopkrachtverandering (%)		
Inkomen uit arbeid	1,9	0,4	0,9
Inkomen uit eigen onderneming	-1,0	-2,6	0,0
Overdrachtsinkomen	1,6	0,1	-0,1
w.o. pensioen	1,5	0,0	-0,2
bijstandsuitkering	2,3	1,1	0,8
Totaal	1,6	0,1	0,3

¹⁾ Procentuele verandering ten opzichte van het voorafgaande jaar.

3.2 Koopkrachtontwikkeling in de periode 2001–2004

Over de periode 2001–2004 als geheel⁴⁾ is de koopkracht voor de hele bevolking gestegen met 1,5 procent. Personen die in 2001 afhankelijk waren van een bijstandsuitkering, zagen hun koopkracht tussen 2001 en 2004 met bijna 6 procent toenemen. De grote stijging bij deze groep is mede toe te schrijven aan de dynamiek binnen deze groep. Van de mensen die in 2001 een bijstandsuitkering ontvingen, heeft een deel in de jaren daarna werk gevonden, zodat de koopkracht van de gehele groep in deze periode steeg.

1. Koopkrachtontwikkeling 2002–2004*, naar voornaamste inkomensbron in 2001



Voor degenen die in 2001 voornamelijk leefden van inkomen uit arbeid of pensioen bedroeg de koopkrachtstijging tussen 2001 en 2004 respectievelijk 1,6 en 1,5 procent. Voor werknemers lijkt deze stijging gering ten opzichte van de jaarlijkse mutaties in deze periode. Ook hier speelt de

dynamiek op langere termijn een rol. Immers, een deel van werknemers is na 2001 afhankelijk geworden van een uitkering of pensioen en ging daarmee in inkomen achteruit. Hierdoor werd de koopkrachtmutatie van de hele groep werknemers omlaag gedrukt.

4. Forse koopkrachtmutaties door verandering van arbeidsmarktpositie

De in paragraaf 3.2 gepresenteerde koopkrachtveranderingen zijn een gemiddelde voor alle personen die in 2001 tot een huishouden met een bepaalde voornaamste inkomensbron behoorden. De situatie in 2002 en volgende jaren was uiteraard voor lang niet iedereen gelijk aan die in 2001. In 2004 had 14 procent van de personen een andere belangrijkste bron van inkomen dan in 2001. Deze veranderingen gaan vaak gepaard met forse koopkrachtmutaties.

Van de werknemers uit 2001 was 9 procent in 2004 vooral afhankelijk van overdrachtsinkomen, waaronder 4 procent van pensioen en 1 procent van een bijstandsuitkering. Hun koopkracht daalde fors: bij uitstromers naar pensioen met 15 procent en bij die naar bijstand met 25 procent. Ruim een van de vijf bijstandsontvangers uit 2001 had drie jaar later vooral inkomen uit arbeid. Voor deze mensen steeg de koopkracht gemiddeld met een kwart. Degenen die in 2004 nog steeds op een bijstandsuitkering waren aangevoerd, zagen hun koopkracht met 2,8 procent stijgen.

5. Grote spreiding koopkrachtveranderingen

5.1 Spreiding koopkrachtverandering 2003/2004

De mediaan van de koopkrachtveranderingen tussen 2003 en 2004 is 0,3 procent. De ontwikkeling van de koopkracht liep echter sterk uiteen. Voor één op de acht mensen lag de koopkrachtverandering tussen –1 en 1 procent. Daaren-

Staat 3
Koopkrachtverandering bij wijziging van voornaamste inkomensbron, 2001–2004*

	Situatie 2004					
	Inkomen uit arbeid	Inkomen uit eigen onderneming	Overdrachtsinkomen	w.o. pensioen	bijstandsuitkering	Totaal
	<i>aantal (%)</i>					
Situatie 2001						
Inkomen uit arbeid	88	4	9	4	1	100
Inkomen uit eigen onderneming	15	78	6	3	1	100
Overdrachtsinkomen	10	2	88	64	11	100
w.o. pensioen	4	1	95	94	0	100
bijstandsuitkering	22	3	75	5	66	100
Totaal	61	13	26	17	3	100
	<i>mediaan koopkrachtverandering (%)</i>					
Inkomen uit arbeid	2,6	7,0	-17,8	-15,1	-24,5	1,6
Inkomen uit eigen onderneming	-14,0	-1,2	-27,8	-23,2	-31,6	-4,1
Overdrachtsinkomen	21,5	26,4	1,5	1,5	2,8	1,9
w.o. pensioen	16,2	35,8	1,4	1,5	.	1,5
bijstandsuitkering	24,0	32,6	3,2	7,4	2,8	5,8
Totaal	2,7	0,5	0,5	1,0	0,9	1,5

Staat 4
Spreiding van koopkrachtmutaties, 2003–2004* en 2001–2004*

	Koopkrachtmutatie (%)					Totaal
	tot -15	-15 tot -1	-1 tot 1	1 tot 15	15 en meer	
	%					
2003–2004*						
Inkomen uit arbeid	13	29	9	35	14	100
Inkomen uit eigen onderneming	20	27	7	29	17	100
Overdrachtsinkomen	7	30	26	26	10	100
w.o. pensioen	6	32	31	24	7	100
bijstandsuitkering	9	23	20	32	17	100
Totaal	12	29	13	32	14	100
2001–2004*						
Inkomen uit arbeid	22	22	4	26	25	100
Inkomen uit eigen onderneming	37	17	3	15	28	100
Overdrachtsinkomen	10	21	12	37	19	100
w.o. pensioen	9	22	14	42	13	100
bijstandsuitkering	9	17	10	30	34	100
Totaal	21	21	6	27	24	100

tegen steeg of daalde de koopkracht van een kwart van de mensen met meer dan vijftien procent. Bij pensioenontvangers was de spreiding van de koopkrachtveranderingen het geringst. Bij bijna eenderde van hen bedroeg de stijging of daling van de koopkracht hooguit één procent. De koopkracht van bijna één op de acht steeg of daalde met meer dan vijftien procent.

5.2 Spreiding koopkrachtverandering 2001/2004

Koopkrachtveranderingen over een langere periode vertonen een aanzienlijk grotere spreiding dan de mutaties van jaar op jaar. Immers, naarmate er meer tijd verstrijkt, ondervindt een groter deel van de bevolking een wijziging in persoonlijke omstandigheden (waaronder de arbeidsmarktpositie). Deze veranderingen gaan vaak vergezeld van een grote inkomensmutatie. Zo lag het inkomen van 45 procent van de bevolking in 2004 meer dan vijftien procent onder of boven dat van 2001.

5.3 Spreiding koopkrachtverandering in euro's

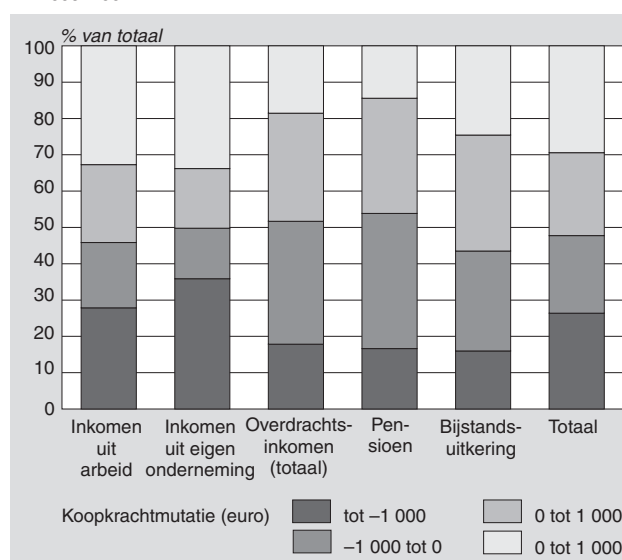
De koopkrachtontwikkeling kan ook in *centen* in plaats van in *procenten* worden uitgedrukt. De plaats die een persoon in beide verdelingen inneemt, hoeft in het geheel niet gelijk te zijn. Zo zal iemand met een procentueel grote inkomensstijging een geringe inkomensstijging in euro ondervinden, indien hij of zij een betrekkelijk laag inkomen had.

Bijna eenderde van de werknemers zag zijn inkomen tussen 2003 en 2004 met duizend euro of meer toenemen. Een dergelijke inkomensstijging kwam bij pensioenontvangers slechts bij 15 procent voor. Bijna de helft van alle personen ondervond een daling van het inkomen.

6. Mobiliteit binnen de inkomensverdeling

De spreiding van de koopkrachtveranderingen leidt tot verschuivingen binnen de inkomensverdeling. Personen ko-

2. Spreiding van koopkrachtmutaties naar voornaamste inkomensbron, 2003–2004*

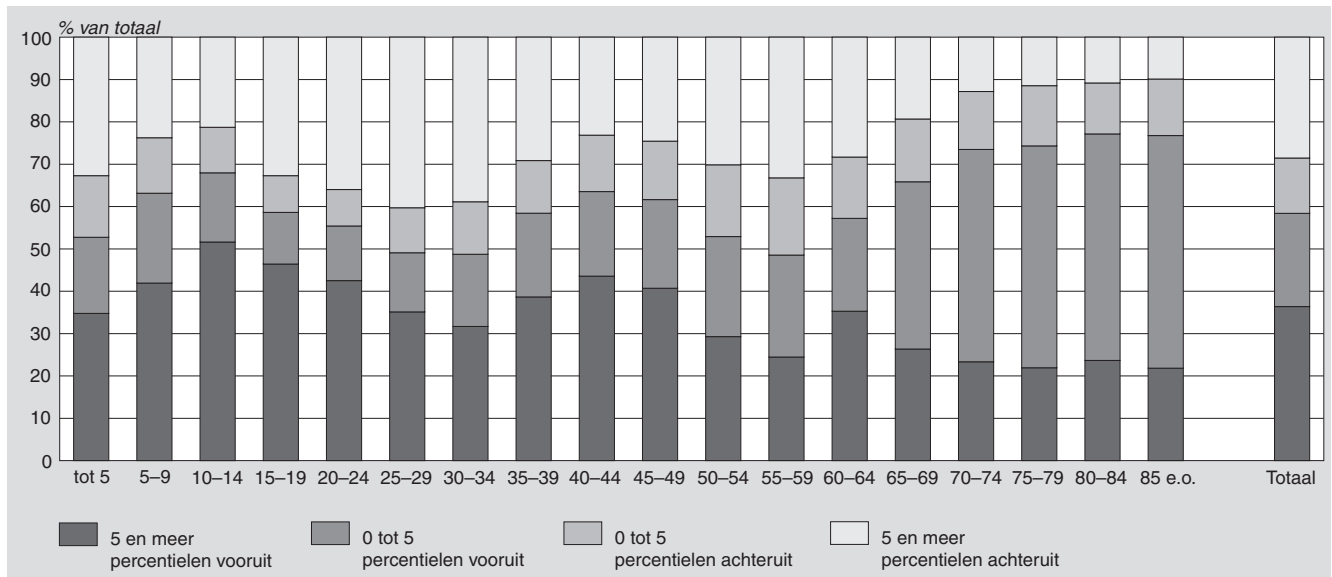


men daarbij op een lagere of hogere plaats op de inkomensladder terecht dan voorheen. De relatieve inkomenspositie wordt in het algemeen vastgesteld met behulp van percentielen. De bevolking is naar hoogte van inkomen gelijk verdeeld over de percentielen; elk percentiel omvat precies één procent van de bevolking. In het eerste percentiel zitten mensen met de laagste inkomens, in het honderdste en laatste percentiel personen met de hoogste inkomens. De inkomensmutatie in centen die nodig is om in een hoger percentiel te komen is niet over het hele traject gelijk. Vooral aan de onder- en bovenkant van de inkomensladder is de afstand tussen twee opeenvolgende percentielen groot.

6.1 Jaarlijkse inkomensmobiliteit

Mobiliteit binnen de inkomensverdeling is hier gemeten door steeds voor twee jaren na te gaan tot welk percentiel een persoon behoorde. Zo nam in de periode 2001–2004

3. Inkomensmobiliteit naar leeftijdscategorie, 2001–2004*



Staat 5
Mobiliteit in de inkomensverdeling, 2001–2004* ¹⁾

	Na 1 jaar ²⁾	Na 3 jaar
	%	
20 en meer percentielen achteruit	7	13
5 tot 20 percentielen achteruit	14	15
Hooguit 5 percentielen voor- of achteruit	54	35
5 tot 20 percentielen vooruit	19	24
20 en meer percentielen vooruit	6	12
Totaal	100	100

¹⁾ Op basis van vergelijking van de relatieve positie (percentielen) die een persoon in de inkomensverdeling in de onderzochte jaren innam.
²⁾ Jaarlijkse veranderingen (gemiddeld over de periode 2001–2004).

ruim de helft van de bevolking van jaar tot jaar een min of meer gelijke relatieve positie in de inkomensverdeling in: van het één op het andere jaar waren zij hooguit vijf percentielen voor- of achteruit geschoven. Jaarlijks maakte zes procent van de bevolking een grote sprong omhoog op de inkomensladder: ten minste twintig procent van de bevolking werd in inkomen voorbijgestreefd.

Staat 6
Overgangskansen tussen 10%-groepen, 2001–2004

	Inkomenspositie in 2004 (10%-groep)										Totaal
	1e	2e	3e	4e	5e	6e	7e	8e	9e	10e	
<i>totaal = 1 000</i>											
Inkomenspositie in 2001 (10%-groep)											
1e (laag inkomen)	43	25	10	6	4	3	3	3	2	2	100
2e	13	39	24	10	5	3	2	1	1	1	100
3e	8	12	33	23	11	6	3	2	1	1	100
4e	7	7	13	27	21	12	6	3	2	1	100
5e	5	5	8	13	25	21	12	6	3	2	100
6e	5	3	5	8	14	24	21	12	6	3	100
7e	4	3	4	5	8	13	25	22	12	4	100
8e	4	2	2	4	6	9	14	28	23	8	100
9e	4	2	2	3	4	6	9	16	34	21	100
10e (hoog inkomen)	5	1	1	2	2	3	4	7	16	58	100
Totaal	100	100	100	100	100	100	100	100	100	100	1 000

6.2 Inkomensmobiliteit in 2001–2004

De mobiliteit over een periode van vier jaar is veel groter. Nog maar één op de drie mensen behield min of meer een gelijke positie. Daarentegen daalde 13 procent van de bevolking flink af op de inkomensladder: ten minste twintig procent van de bevolking moesten zij voorbij laten gaan. Een iets kleinere groep zag zijn relatieve inkomenspositie tussen 2001 en 2004 sterk verbeteren: in deze korte tijd waren zij ten minste twintig percentielen vooruitgeschoven.

6.3 Inkomensmobiliteit naar leeftijd

De mobiliteit verschilt sterk per leeftijd. De inkomensmobiliteit van inwonende kinderen is uiteraard verbonden met die van hun ouder(s). Als kinderen het ouderlijk huis verlaten (al dan niet om te gaan studeren) nemen ze relatief vaak een lagere inkomenspositie in dan voorheen. Het vinden van een (betere) baan, het krijgen van een hogere beloning op grond van ervaring, en het (tweede) inkomen van

de partner leidt ertoe dat personen hun koopkracht zien stijgen. Hierdoor verbeteren betrekkelijk veel 25- tot 50-jarigen hun relatieve inkomenspositie. In de leeftijdsgroep vanaf 50 jaar raken steeds meer mensen afhankelijk van een uitkering, waardoor het aantal dalers op de inkomensladder in deze groep weer toeneemt. De inkomenspositie van 65-plussers verandert nog maar weinig. Een grote verandering in de koopkracht van deze groep geschiedt met name bij het overlijden van de partner.

6.3 Overgangen

Een ander beeld van stijgers, dalers en blijvers ontstaat, wanneer de positie op de inkomensladder in het begin- en eindjaar tegen elkaar afgezet worden. Hiertoe zijn de inkomenspercentielen samengevoegd tot 10%-groepen. Het is vanzelfsprekend, dat betrekkelijk veel personen die het laagst op de inkomensladder staan, tot de stijgers en blijvers behoren: hun relatieve positie kan alleen maar beter worden of gelijkblijven. Op vergelijkbare wijze hebben personen in de 10%-groepen met de hoogste inkomens een relatief grote kans om op de inkomensladder te dalen. Uit de resultaten komt onder meer naar voren, dat ruim 4 procent van de personen zowel in 2001 als in 2004 tot de laagste 10%-groep behoorde, terwijl bijna 6 procent van de bevolking beide jaren in de hoogste 10%-groep zat.

Technische toelichting

Bronnen

De resultaten zijn gebaseerd op gegevens uit het Inkomenspanelonderzoek (IPO). De inkomensgegevens zijn voornamelijk afkomstig van de administratie van de belastingdienst. Deze gegevens zijn aangevuld met gegevens over individuele huursubsidie en studiefinanciering. Kinderbijslag wordt toegerekend op basis van de samenstelling van het huishouden. Verder zijn onder meer premies sociale verzekering berekend.

Inkomenseenheid

Als inkomenseenheden worden de persoon en het huishouden onderscheiden. Een particulier huishouden bestaat uit één of meer personen die alleen of samen in een woonruimte gehuisvest zijn en zelf in hun dagelijkse levensbehoeften voorzien.

Steekproef en populatie

Ten behoeve van het IPO is een aselechte steekproef van personen getrokken. De informatie over het inkomen is verzameld voor iedereen die deel uitmaakt van het huishouden van een van deze personen. De totale steekproef omvat rond 230.000 personen in circa 80.000 huishoudens. De gegevens hebben betrekking op de bevolking die op 31 december van het desbetreffende jaar in Nederland woonachtig is. In deze publicatie zijn personen die in tehuizen of inrichtingen verblijven buiten beschouwing gelaten. Eveneens zijn (personen in) particuliere huishoudens waarvan het inkomen zeer laag is (negatief, nul of net positief) niet meegenomen: het berekenen van een koopkrachtmutatie levert in deze gevallen geen zinvolle uitkomsten.

Nauwkeurigheid en betrouwbaarheid

Het inkomenspanelonderzoek is een steekproefonderzoek. Zoals bij alle steekproefonderzoeken zijn de uitkomsten een schatting van de werkelijke, maar onbekende waarden. Bij de interpretatie van de gegevens uit deze publicatie dient hiermee rekening gehouden te worden.

De afwijkingen worden voor een deel veroorzaakt, doordat informatie over enkele bestanddelen van het inkomen ontbreekt. Het gaat hier onder meer om gegevens over (ontvangen en betaalde) kinderalimentatie en over inkomensoverdrachten tussen ouders en hun uitwonende (studerende) kinderen. Het inkomen van de betreffende groep huishoudens wordt daardoor onder- of overschat.

Afwijkingen ten opzichte van de werkelijke waarde zijn ook het gevolg van steekproeffouten. Deze ontstaan, doordat de steekproef door toevallige fluctuaties niet geheel representatief is voor de populatie.

De mogelijke afwijking van het waargenomen inkomen ten opzichte van de werkelijke waarde is groter naarmate de spreiding in het inkomen groter is en het aantal waarnemingen kleiner is. In deze publicatie zijn voor groepen die uit minder dan 10.000 personen bestaan, geen gegevens opgenomen.

Begrippen

Gestandaardiseerd inkomen

Om het inkomen van huishoudens van verschillende grootte en samenstelling vergelijkbaar te maken, wordt het inkomen gestandaardiseerd. Hiertoe wordt het besteedbare huishoudensinkomen gedeeld door een equivalentiefactor. In de equivalentiefactor komen de schaalvoordelen tot uitdrukking die het gevolg zijn van het voeren van een gemeenschappelijke huishouding. Hierbij is de CBS-equivalentieschaal gebruikt, waarbij het eenpersoonshuishouden als standaardhuishouden is gekozen. Voor deze huishoudens is de factor gelijk aan 1. Afhankelijk van het aantal volwassenen en minderjarige kinderen wordt voor elke extra volwassene 0,19 tot 0,37 en voor elk extra minderjarig kind 0,15 tot 0,33 aan deze factor toegevoegd. Voor een echtpaar, bijvoorbeeld, bedraagt de equivalentiefactor 1,37. Een alleenstaande met een besteedbaar inkomen van 10 duizend euro en een echtpaar met een besteedbaar inkomen van 13,7 duizend euro bevinden zich dus op een even hoog welvaartsniveau: na standaardisatie bedraagt het inkomen voor beide huishoudens 10 duizend euro.

Koopkracht

Om inkomens in de tijd vergelijkbaar te maken, wordt het *gestandaardiseerd inkomen* gedefleerd met behulp van de consumentenprijsindex. Deze index geeft het prijsverloop weer van een pakket goederen en diensten zoals dit gemiddeld wordt aangeschaft door huishoudens. Indien het gestandaardiseerde inkomen sterker stijgt dan de prijzen, neemt de koopkracht toe. De koopkracht wordt gebruikt om de (reële) ontwikkeling van het inkomen vast te stellen.

Koopkrachtontwikkeling

De koopkrachtmutatie is de procentuele verandering van de koopkracht tussen twee jaren. Op individueel niveau is deze mutatie eenvoudig te bepalen. Op groepsniveau kan

een onderscheid gemaakt worden tussen de zogenaamde macro- en microbenadering (zie de Kleijn, 1993a).

De macrobenadering houdt in dat de mutatie berekend wordt op basis van het *totale* inkomen van een groep. De macrobenadering heeft het nadeel, dat mutaties van hogere inkomens zwaarder in het eindresultaat wegen. De mutatie van de inkomenssom is immers ook te schrijven als de som van de individuele mutaties gewogen met de inkomensaandelen van het basisjaar. Hier komt bij, dat in de macrobenadering de koopkrachtmutatie ook het effect van structuurverschuivingen omvat, indien de groepen waarvoor de koopkrachtmutatie berekend wordt, van samenstelling veranderen.

In de microbenadering wordt per individu de koopkrachtontwikkeling vastgesteld, waarna een aggregatie van de individuele mutatie plaatsvindt. Mutaties van lage en hoge inkomens wegen daarbij even zwaar. Bovendien treedt het effect van een structuurverschuiving niet op, doordat de groep in beide jaren uit precies dezelfde groep individuen bestaat. Bij het bepalen van de koopkrachtmutatie van een groep verdient de mediaan (de middelste van de naar grootte gerangschikte koopkrachtmutaties van personen) de voorkeur boven een gemiddelde hiervan. Met de keus van de mediaan wordt bereikt, dat positieve en negatieve uitschieters nauwelijks invloed hebben op de uitkomst.

De koopkrachtmutatie tussen twee uiteenliggende jaren is berekend op basis van de koopkracht van een vaste groep personen in het begin- en eindjaar. Personen zijn hierbij ingedeeld naar kenmerken die zij in het beginjaar hadden.

Mediaan koopkrachtverandering

De mediaan koopkrachtverandering wordt gebruikt als indicatie van de inkomensontwikkeling van een groep. Een koopkrachtmutatie van 1,5 tussen de jaren 2001 en 2004 wil zeggen dat de koopkracht van de ene helft van de Nederlanders in die periode steeg met ten minste 1,5 procent, terwijl de koopkracht van de andere helft minder steeg of daalde.

Voornaamste inkomensbron

De bron waaruit een huishouden in een jaar het meeste inkomen ontvangt. Bij deze indeling worden de inkomensbestanddelen van alle leden van het huishouden samengeteld. Indien een van de leden van het huishouden inkomen uit eigen onderneming heeft, wordt deze bron ongeacht de hoogte van het bedrijfsresultaat (dus ook als er sprake is van een verlies) als voornaamste inkomensbron van het huishouden aangemerkt. Aan deze categorie zijn ook huishoudens toegevoegd waarvoor inkomen uit vermogen de voornaamste inkomensbron vormt.

Literatuur

Bos, W. (1999). Dynamische koopkrachtontwikkeling 1992–1997. Sociaal-economische maandstatistiek 1999-3, CBS, blz. 31–34.

CBS (1998). Statische koopkrachtontwikkeling 1977–1997. Sociaal-economische maandstatistiek 1998-8, CBS, blz. 45–49.

De Kleijn, J.P. (1993a). Componenten van koopkrachtmutaties. Supplement bij de Sociaal-economische maandstatistiek 1993-1, CBS, blz. 25–36.

De Kleijn, J.P. (1993b). Dynamische en statische koopkrachtmutaties vergeleken. Supplement bij de Sociaal-economische maandstatistiek 1993-3, CBS, blz. 15–19.

De Kleijn, J.P. (2005). Inkomenseffecten van de belastingherziening 2001. Sociaal-economische Trends 3e kwartaal, CBS, blz. 53–60.

CBS (2004). Equivalentiefactoren 1995–2000.

Noten in de tekst

- ¹⁾ Het CBS stelt ook cijfers samen over de (statische) koopkrachtontwikkeling bij gelijkblijvende persoonlijke omstandigheden; zie CBS (1998). De relatie tussen de dynamische en statische koopkrachtontwikkeling wordt besproken in De Kleijn (1993b).
- ²⁾ Deze bijdrage vormt een actualisatie van een artikel waarin voorlopige cijfers van 1997 besproken werden (Bos, 1999). In het kader van een revisie van de Inkomensstatistiek zijn diverse indelingen herzien. Een punt van verschil met de eerder gepubliceerde cijfers vormt ook de populatie. Terwijl de gegevens nu betrekking hebben op de totale bevolking, hadden zij voorheen alleen betrekking op personen van 15 jaar en ouder.
- ³⁾ In het jaar voorafgaand aan deze periode was de koopkrachtstijging met 5 procent uitzonderlijk hoog. Van deze stijging is 3,6 procent toe te schrijven aan de koopkrachtverbetering als gevolg van de belastingherziening die in 2001 is ingevoerd; zie de Kleijn (2005).
- ⁴⁾ Een directe vergelijking tussen het begin- en eindjaar van een reeks van jaren levert in het algemeen een ander resultaat op dan optelling van jaarlijkse koopkrachtmutaties. Weliswaar wordt de koopkrachtmutatie ook in het laatste geval van jaar tot jaar op basis van het inkomen van een vaste groep personen bepaald, maar zal de populatie van het begin- en eindjaar in het algemeen verschillend zijn.