

Artikelen

Werkgelegenheidsontwikkeling in de jaren 1994–2004: de verdere opmars van deeltijdwerk

Hans Langenberg

De werkgelegenheidsontwikkeling over de jaren 1994–2004 valt uiteen in twee perioden: één waarin de werkgelegenheid in het bedrijfsleven in toenemende mate groeide en één waarin de groei afnam en uiteindelijk omsloeg in krimp. De werkgelegenheid in de niet-commerciële dienstverlening groeide over het hele tijdvak, maar in de tweede periode sneller dan in de eerste. Als gevolg van het feit dat in toenemende mate in deeltijd wordt gewerkt, bleef de ontwikkeling van het arbeidsvolume achter bij de ontwikkeling van het aantal banen. Dit geldt zowel voor de eerste als de tweede periode. De relatieve toename van deeltijdwerk is waarneembaar bij alle bedrijfstakken en geldt zowel voor vrouwen als mannen.

1. Ontwikkeling werkgelegenheid 1994–2004

De werkgelegenheidsontwikkeling van 1994 tot medio 2004 bestrijkt één bijna volledige conjunctuurcyclus. In navolging van de aantrekkende economische groei begon in 1994 het aantal banen van werknemers weer te stijgen, na een korte periode van krimp. Hierna volgde een periode van toenemende groei die een top bereikte in de jaren 1998–1999. In beide jaren kwamen er meer dan 230 duizend banen bij. In 2000 nam de groei iets af, maar lag zij nog altijd op een hoog niveau. De economische groei was in dat jaar al iets minder uitbundig dan in de jaren ervoor, maar nog alleszins acceptabel. Pas vanaf 2001 is er echt sprake van een vertraagde economische ontwikkeling. De banengroei vlakke vanaf begin dat jaar steeds verder af en sloeg in het tweede kwartaal van 2003 om in een krimp. Tot en met het tweede kwartaal van 2004 werd deze krimp elk kwartaal groter.

Inmiddels lijkt de economische ontwikkeling over het dieptepunt heen. Vanaf het vierde kwartaal van 2002 tot en met het tweede kwartaal van 2003 kromp de economie, maar vanaf het derde kwartaal van 2003 is zij weer aan het groeien. Dat de ontwikkeling van de werkgelegenheid hierbij vooralsnog achterblijft is niet ongebruikelijk: ontwikkelingen op de arbeidsmarkt volgen de conjunctuur doorgaans met enige vertraging (zie Hijman en Langenberg, 2004).

Naast het aantal banen van werknemers kan de werkgelegenheid worden uitgedrukt in het arbeidsvolume van werknemers in arbeidsjaren, oftewel voltijdequivalenten (zie De Vries, 2003). Dit vormt een betere maat voor de feitelijke arbeidsinzet. Het voltijdequivalent van een baan van een werknemer wordt bepaald door het aantal overeengekomen uren per jaar behorende bij deze baan te delen door de overeengekomen jaarlijkse arbeidsduur behorende bij

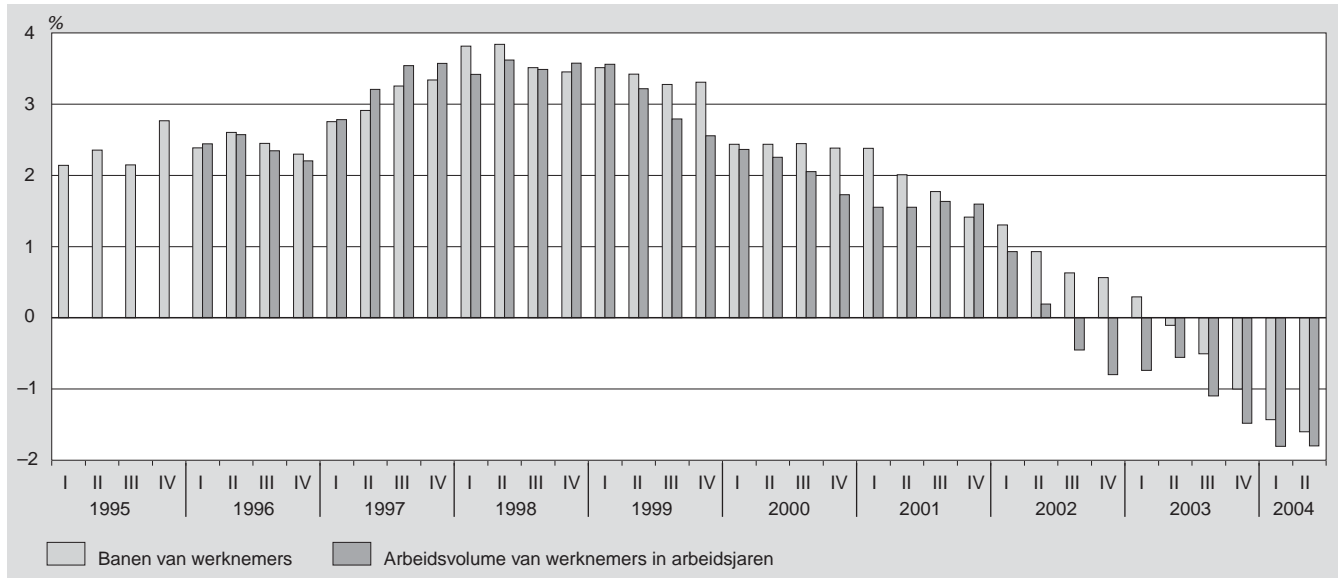
een voltijd baan (in de betreffende bedrijfstak). Vanwege deeltijdwerk is het arbeidsvolume in arbeidsjaren doorgaans lager dan het aantal banen. In dit artikel gaat het met name om het verschil in ontwikkeling tussen het arbeidsvolume en het aantal banen. Er wordt hier ook wel gesproken van het aantal arbeidsjaren per baan. Indien de ontwikkeling van het arbeidsvolume achterblijft bij dat van het aantal banen, gaat het aantal arbeidsjaren per baan omlaag.

In figuur 1 is de procentuele ontwikkeling van het aantal banen en het arbeidsvolume naast elkaar gezet. De ontwikkeling van arbeidsvolume van werknemers volgt in grote lijnen die van het aantal banen. Er zijn echter enkele kleine verschillen. Opvallend bij de ontwikkeling van het aantal banen is de grote terugval in de groei tussen het eerste kwartaal van 2001 en het kwartaal ervoor. De groei in het arbeidsvolume liep in deze periode geleidelijker terug. Na 2001 vlakke de groei van het arbeidsvolume juist sneller af dan die van het aantal banen. Vanaf het derde kwartaal van 2002 is er sprake van krimp. Over het algemeen kan gesteld worden dat de groei van het arbeidsvolume in de periode 1995–2001 geen gelijke tred hield met het aantal banen, terwijl de krimp in de periode daarna onevenredig groot was. Alleen in 1997 groeide het arbeidsvolume sneller dan het aantal banen. Hierna was dit slechts in een incidenteel kwartaal het geval, de laatste keer in het vierde kwartaal van 2001. Consequentie van dit alles is dat het aantal arbeidsjaren per baan in de jaren 1995–2003 is afgenomen.

Om de ontwikkeling van de werkgelegenheid nader te analyseren, wordt het tijdvak 1994–2004 in twee perioden opgedeeld, één van groei en één van krimp. De grens tussen beide perioden wordt gelegd in 2001. Naast een tweedeling in tijd wordt tweedeling in economische activiteit gehanteerd. Hierbij wordt de totale werkgelegenheid gesplitst in een conjunctuurgevoelig en een minder conjunctuurgevoelig deel. Het minder conjunctuurgevoelig deel wordt gelijkgesteld aan de niet-commerciële dienstverlening. Deze bestaat uit vier bedrijfstakken (L-O): openbaar bestuur, gesubsidieerd onderwijs, gezondheids- en welzijnzorg, en cultuur en overige dienstverlening. Wat er dan aan economische activiteit overblijft (bedrijfstakken A,B-K) wordt in dit artikel eenvoudig aangeduid met 'het bedrijfsleven'. Dit conjunctuurgevoelige deel van de werkgelegenheid omvat ruim tweederde van alle banen van werknemers. In werkelijkheid ligt de scheiding tussen commercieel en niet-commercieel wat subtieler, maar voor de presenteerde analyse is de hier gehanteerde tweedeling toereikend.

Naast een verschil in conjunctuurgevoeligheid, onderscheiden de twee sectoren zich ook in de mate waarin in deeltijd

1. Ontwikkeling banen en arbeidsvolume van werknemers; mutaties t.o.v. overeenkomstige kwartaal een jaar eerder ¹⁾



¹⁾Vóór 1995 zijn er over het arbeidsvolume alleen jaarcijfers beschikbaar.

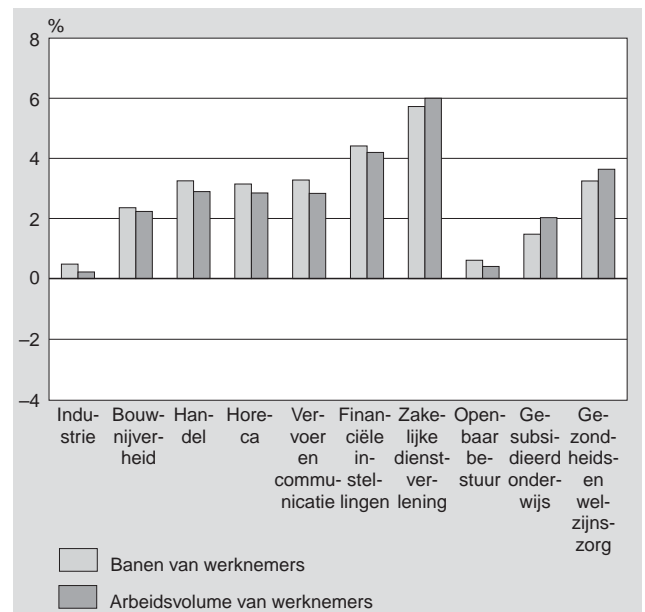
wordt gewerkt. Over de hele periode 1995–2003 was dat gemiddeld 36 procent (van het aantal banen) voor het bedrijfsleven en 58 procent voor de niet-commerciële dienstverlening. Verder werd in deze periode in het bedrijfsleven 35 procent van de banen bezet door een vrouw en in de niet-commerciële dienstverlening 60 procent.

2. Groei in de jaren 1995–2001

Figuur 2 geeft de werkgelegenheidsontwikkeling in de periode van groei voor een selectie van bedrijfstakken. Om praktische redenen is 1995 als beginjaar gekozen.¹⁾ Over deze hele periode groeide het aantal banen van werknemers jaarlijks met gemiddeld 2,8 procent. In het bedrijfsleven manifesteerde de groei zich over vrijwel de gehele linie; alleen in de industrie bleef de werkgelegenheid vrijwel constant. Opvallend is de sterke toename van de werkgelegenheid bij de financiële instellingen en in de zakelijke dienstverlening. De groei van de niet-commerciële dienstverlening (2,2 procent) bleef in periode 1995–2001 iets achter bij dat van het bedrijfsleven (3,1 procent). Dit neemt niet weg dat ook het aantal banen in met name de zorgsector tussen 2001 en 1995 al sterk toenam. Dit valt te herleiden tot een periode van sterke groei in de jaren 1997 en 1998.

In de meeste bedrijfstakken groeide het arbeidsvolume net iets minder dan het aantal banen. Uitzondering hierop vormde de zakelijke dienstverlening en delen van de niet-commerciële dienstverlening. Het arbeidsvolume van het bedrijfsleven groeide met 2,8 procent, dat van de niet-commerciële dienstverlening met 2,4 procent. Het totale arbeidsvolume groeide in de periode 1995–2001 jaarlijks met gemiddeld 2,6 procent en bleef dus achter bij de groei van het aantal banen. Dit ondanks het feit dat in het bedrijfsleven, waar minder in deeltijd wordt gewerkt, de werkgelegenheid sneller groeide dan in de niet-commerciële dienstverlening. Aangezien het aantal arbeidsjaren per

2. Ontwikkeling werkgelegenheid 1995–2001: banen en arbeidsvolume; jaarlijkse gemiddelde ontwikkeling



baan in de niet-commerciële dienstverlening in deze periode is toegenomen, is de achterblijvende groei van het totale arbeidsvolume dus volledig veroorzaakt door de achterblijvende groei van het arbeidsvolume van het bedrijfsleven.

Dat het arbeidsvolume van het bedrijfsleven minder snel groeide dan het aantal banen is te herleiden tot twee mogelijke oorzaken: of er kwamen in het bedrijfsleven verhoudingsgewijs meer deeltijdbanen, of de deeltijdbanen werden relatief kleiner van omvang. De eerste oorzaak blijkt het geval: het aantal deeltijdbanen groeide er jaarlijks met gemiddeld 5,5 procent, terwijl het aantal voltijdbanen jaarlijks maar met 1,8 procent groeide. (Zie ook figuur 3.) De relatieve omvang van de deeltijdbanen is daarentegen juist

gestegen. In de meeste bedrijfstakken nam het aantal overeengekomen uren per deeltijd baan namelijk toe, terwijl het aantal overeengekomen uren per voltijd baan in veel bedrijfstakken afnam. De ontwikkelingen op het gebied van de contractuele arbeidsduur hebben op zichzelf dus juist gezorgd voor een toename van het aantal arbeidsjaren per baan. Dit is echter teniet gedaan door de grote toename van deeltijdwerk.

In tegenstelling tot in het bedrijfsleven groeide het arbeidsvolume in de niet-commerciële dienstverlening juist sneller dan het aantal banen. Dit gebeurde ondanks het feit dat in alle bedrijfstakken in de niet-commerciële dienstverlening de groei van de deeltijd banen die van de voltijd banen overtrof (jaarlijkse gemiddelde groei: 3,1 versus 1,1 procent). De oorzaak van de relatief snelle toename van het arbeidsvolume van de sector is dan ook een veranderde verhouding van het aantal overeengekomen uren per deeltijd baan ten opzichte van dat van de voltijd baan. In het gesubsidieerde onderwijs had dit vooral te maken met een sterke stijging van het aantal overeengekomen uren per deeltijd baan; in de zorg was een sterke daling van het aantal overeengekomen uren per voltijd baan doorslaggevend. De ontwikkeling in de zorg is het gevolg van arbeidstijdverkorting.

Ook in de zakelijke dienstverlening steeg het arbeidsvolume sneller dan het aantal banen, ondanks het feit dat het percentage deeltijd banen er toenam. De werkgelegenheidsontwikkeling in de zakelijke dienstverlening wordt sterk bepaald door de ontwikkeling van het aantal uitzendkrachten. Bij uitzendkrachten wordt het aantal overeengekomen uren achteraf gelijk gesteld aan het aantal betaalde uren. De sterke groei van het arbeidsvolume ten opzichte van het aantal banen is in feite dan ook een afspiegeling van het sterk toegenomen aantal uitzenduren in de jaren 1995–2001.

In totaal groeide het aantal deeltijd banen in de periode 1995–2001 jaarlijks met gemiddeld 4,5 procent en het aantal voltijd banen met 1,6 procent. De snelle ontwikkeling van de

werkgelegenheid in de periode 1995–2001 had mede te maken met de toenemende arbeidsparticipatie van vrouwen. Het aantal banen dat door vrouwen wordt bezet groeide in dit tijdvak jaarlijks met gemiddeld 3,6 procent. Het aantal banen dat door mannen wordt bezet groeide jaarlijks met gemiddeld 2,2 procent. Vrouwen bezetten met name ook de vele nieuwe deeltijd banen. Van alle deeltijd banen in 2001 werd 71 procent ingenomen door een vrouw. Overigens is er wat dit betreft geen sprake van een stijgende lijn: in 1995 lag het aantal door vrouwen bezette deeltijd banen op 73 procent. De relatieve toename van het aantal bezette deeltijd banen was dan ook groter onder mannen.

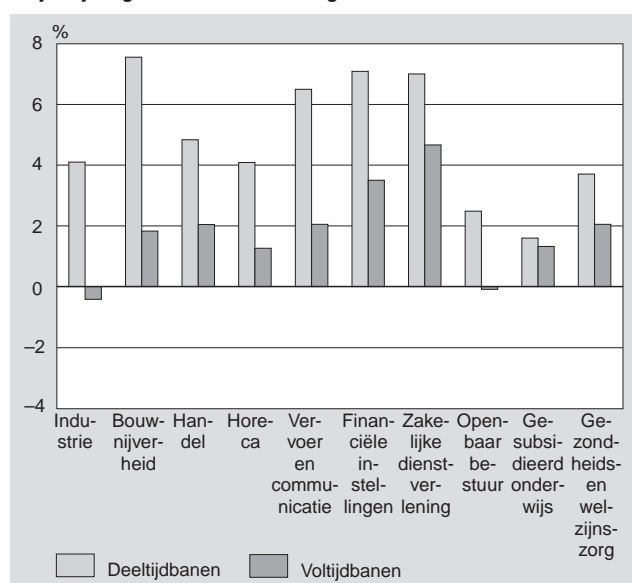
3. Krimp in de jaren 2001–2003

Figuur 4 geeft de ontwikkeling van de werkgelegenheid voor een selectie van bedrijfstakken in de jaren van krimp. Het tijdvak dat onder de loep wordt genomen loopt van 2001 t/m 2003. De periode van krimp is hiermee nog niet volledig beschreven, want ook in de eerste twee kwartalen van 2004 is de werkgelegenheid nog teruggelopen.

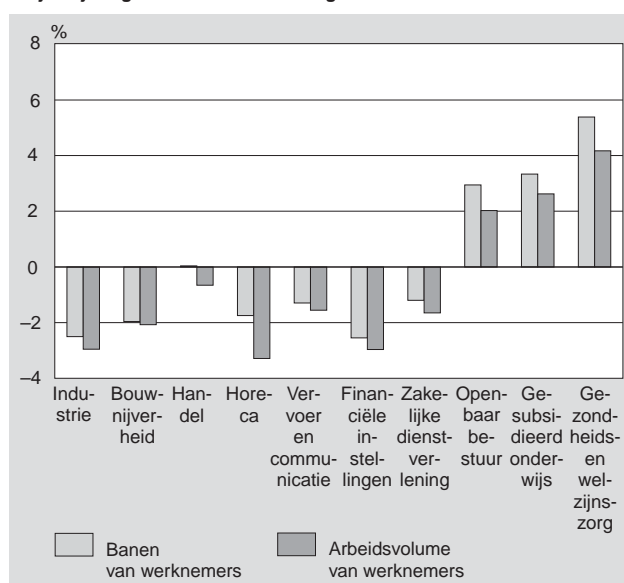
De werkgelegenheidsontwikkeling vanaf 2001 kenmerkt zich door twee tegengestelde effecten. De werkgelegenheids groei in het bedrijfsleven uit de periode ervoor neemt steeds verder af en slaat vanaf het tweede kwartaal van 2002 om in een sterke daling. Tegelijkertijd is er echter vanaf begin 2001 een tempoversnelling in de werkgelegenheids groei van de niet-commerciële dienstverlening. De versnelde groei is vanaf het derde kwartaal van 2003 niet meer voldoende om het verlies aan banen in het bedrijfsleven te compenseren.

Bedrijfstakken binnen het bedrijfsleven die veel werkgelegenheid verloren waren de industrie, de horeca en de financiële instellingen. De industrie was de eerste bedrijfstak van enige omvang die banen verloor. In het derde kwartaal van 2001 was de werkgelegenheid er voor het eerst sinds 1996 lager dan een jaar eerder, zowel in aantallen banen als in arbeidsjaren. De zorgsector, die in de

3. Ontwikkeling werkgelegenheid 1995–2001: deeltijd- en voltijd banen; jaarlijkse gemiddelde ontwikkeling



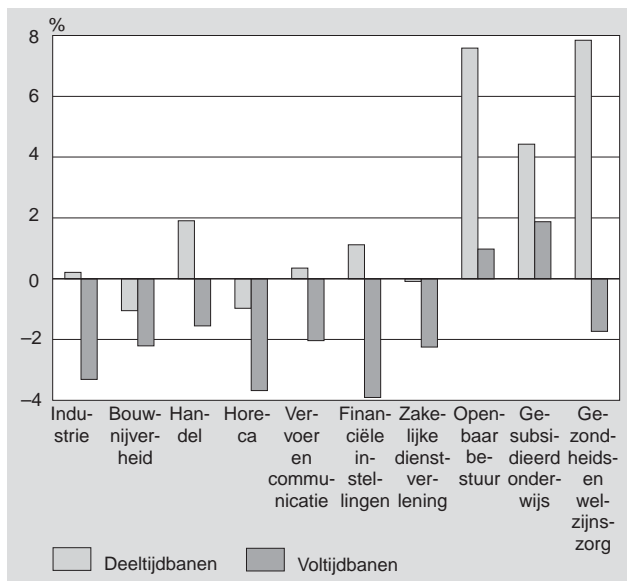
4. Ontwikkeling werkgelegenheid 2001–2003: banen en arbeidsvolume; jaarlijkse gemiddelde ontwikkeling



voorliggende periode al gestaag groeide, is vanaf het eerste kwartaal van 2001 bezig aan een groeiversnelling. Ook het openbaar bestuur en het gesubsidieerde onderwijs groeiden in de jaren 2001–2003 sneller dan in de periode ervoor.

Over de hele periode 2001–2003 is het aantal banen nog licht gestegen (jaarlijks met gemiddeld 0,3 procent). Dit komt doordat de gemiddelde jaarlijkse afname in het bedrijfsleven van 1,4 procent gecompenseerd werd door een jaarlijkse toename van het aantal banen in de niet-commerciële dienstverlening van 3,9 procent. Gemeten in arbeidsjaren daalde de werkgelegenheid jaarlijks echter met gemiddeld 0,5 procent. De jaarlijkse daling van het arbeidsvolume van het bedrijfsleven van 1,9 procent woog zwaarder dan de overeenkomstige stijging in de niet-commerciële dienstverlening van 2,9 procent.

5. Ontwikkeling werkgelegenheid 2001–2003: deeltijd en voltijdbanen; jaarlijkse gemiddelde ontwikkeling



De reden dat het arbeidsvolume sneller daalt dan het aantal banen zou in eerste instantie toegeschreven kunnen worden aan het feit dat de werkgelegenheid in de niet-commerciële dienstverlening stijgt terwijl dat in het bedrijfsleven daalt. Dit gezien het feit dat er in de niet-commerciële dienstverlening meer in deeltijd wordt gewerkt. Hoewel deze redenering zeker opgaat, blijkt uit analyse dat dit niet de voornaamste reden is. Veel belangrijker blijkt namelijk het afnemende aantal arbeidsjaren per baan in de bedrijfssectoren zelf. In 2002 zorgden vooral de ontwikkelingen in het bedrijfsleven voor een neerwaarts effect op het aantal arbeidsjaren per baan. In 2003 waren de ontwikkelingen in de niet-commerciële dienstverlening bepalend.

De afname van het aantal arbeidsjaren per baan wordt veroorzaakt doordat er relatief meer in deeltijd wordt gewerkt. Dit geldt zowel voor het bedrijfsleven als de niet-commerciële dienstverlening. De afname van het aantal arbeidsjaren per baan heeft in de twee sectoren echter niet dezelfde achtergrond. In het bedrijfsleven is het omdat het aantal voltijdbanen is *gedaald*, terwijl het aantal deeltijdbanen vrijwel gelijk is gebleven. In de niet-commerciële dienstverle-

ning is het omdat het aantal deeltijdbanen is *gegroeid* terwijl het aantal voltijdbanen vrijwel gelijk is gebleven. Het aantal overeengekomen uren per baan is over de (korte) periode 2001–2003 niet drastisch veranderd. Alleen bij het openbaar bestuur is het aantal overeengekomen uren per deeltijdbaan significant lager geworden, terwijl het aantal overeengekomen uren per voltijdbaan vrijwel gelijk bleef. Dit is een extra reden waarom het aantal arbeidsjaren per baan in deze bedrijfstak is gedaald.

Binnen het bedrijfsleven zorgden met name de industrie, de handel en de zakelijke dienstverlening voor een afname van het aantal arbeidsjaren per baan. Dit heeft vooral te maken met de grote omvang van deze bedrijfstakken. In al deze bedrijfstakken is het aantal voltijdbanen sterk afgenomen, terwijl het aantal deeltijdbanen er vrijwel gelijk bleef en in de handel zelfs nog steeg (zie figuur 5). Het grootste effect binnen de niet-commerciële dienstverlening ligt in de zorg. Dat de zorg de grootste verandering teweegbrengt heeft twee oorzaken. Van de vier bedrijfstakken waaruit de niet-commerciële dienstverlening bestaat is de zorg met meer dan één miljoen banen veruit de grootste. Bovendien kende de zorg de sterkste toename van het aantal deeltijdbanen, terwijl het aantal voltijdbanen er daalde.

In totaal groeide het aantal deeltijdbanen in de periode 2001–2003 jaarlijks met gemiddeld 2,9 procent. Het aantal voltijdbanen daalde jaarlijks met gemiddeld 1,9 procent. Mannen hadden in deze periode meer last van de verminderde conjunctuur dan vrouwen. Het aantal banen dat door mannen wordt bezet daalde jaarlijks met gemiddeld 0,5 procent, terwijl het aantal banen dat door vrouwen wordt bezet met 1,2 procent toenam.

Cijfers over de eerste helft van 2004 suggereren overigens dat veranderingen in de werkgelegenheidsontwikkeling op handen zijn. Hoewel het aantal banen (op jaarbasis) nog meer is afgenomen dan voordien, daalde het aantal banen in het bedrijfsleven in het tweede kwartaal van 2004 voor het eerst minder dan het kwartaal ervoor. De stijging van het aantal banen in de niet-commerciële dienstverlening, die al vanaf begin 2003 aan het afvlakken is, was in het tweede kwartaal van 2004 tot een niveau van voor 1997 gereduceerd. Dit was de resultante van een geringe groei bij onderwijs en zorg, tegenover een daling van het aantal banen bij het openbaar bestuur en cultuur en overige dienstverlening. Als gevolg van de afnemende werkgelegenheids groei in de niet-commerciële dienstverlening, gevoegd bij het banenverlies in het bedrijfsleven, daalde in het eerste halfjaar van 2004 voor het eerst sinds jaren het aantal banen dat door vrouwen wordt bezet.

4. Tot besluit

Het totale aantal banen groeide van 6,3 miljoen in 1995 tot 7,5 miljoen in 2003, hetgeen neerkomt op een jaarlijkse gemiddelde groei van 2,2 procent. In dezelfde periode groeide het aantal arbeidsjaren van 4,9 naar 5,7 miljoen, oftewel jaarlijks met gemiddeld 1,9 procent. De groei van het arbeidsvolume over de periode 1995–2003 is dus achtergebleven bij die van het aantal banen, hetgeen te verkla-

ren is uit de grote toename van het aantal deeltijdbanen. Dit aantal is zowel gestegen in de periode van groei als in de periode van krimp. De jaarlijkse gemiddelde toename van het aantal deeltijdbanen over de hele periode bedroeg 4,1 procent, terwijl het aantal voltijdbanen jaarlijks slechts met 0,7 procent toenam. Het percentage deeltijdbanen steeg dan ook van 39,8 in 1995 naar 46,2 in 2003. De daling van het aantal arbeidsjaren per baan is uiteraard niet pas halverwege de jaren negentig begonnen, maar was al veel langer aan de gang (zie Al en Selten (2004)). Dit neemt niet weg dat het deeltijdwerk zich in de voorbije tien jaar versneld heeft ontwikkeld. Zo lag het percentage deeltijdbanen in 1987 al op 37,5 procent en bedroeg de toename tussen 1987 en 1995 dus slechts enkele procentpunten.

Over het hele tijdvak is het aantal banen in de niet-commerciële dienstverlening jaarlijks met gemiddeld 2,6 procent gestegen; dit was sneller dan de overeenkomstige banengroei in het bedrijfsleven van 1,9 procent. Hoewel de hierdoor veroorzaakte verschuiving in de structuur van de werkgelegenheid mede heeft bijgedragen aan de daling van het aantal arbeidsjaren per baan, was dit niet de voornaamste factor. Belangrijker was dat het percentage deeltijdbanen *onder alle bedrijfstakken* is toegenomen.

Over de hele periode is het aantal overeengekomen uren per deeltijdbaan jaarlijks met 0,7 procent gestegen, terwijl het aantal overeengekomen uren per voltijdbaan licht afnam (gemiddeld met 0,1 procent). De interpretatie hiervan is dat (vooral vanwege arbeidstijdverkorting) voltijdbanen korter zijn geworden, maar dat er een tendens is naar grotere deeltijdbanen. Vermoedelijk hangen deze feiten enigszins samen: het verlies aan uren van voltijders van de overeengekomen uren heeft in elk geval een positief effect gehad op het aantal arbeidsjaren per baan. Een deel van dit effect is echter kunstmatig, een gevolg van het feit dat de grondslag voor een arbeidsjaar verandert wanneer het aantal overeengekomen uren voor voltijders verandert. Het aantal overeengekomen uren per deeltijd- of voltijdbaan was na 2000 overigens vrijwel stabiel.

Vrouwen waren in grotere mate dan mannen verantwoordelijk voor de werkgelegenheidsgroei. Zij bezetten jaarlijks gemiddeld 3,0 procent meer banen, terwijl mannen jaarlijks slechts 1,5 procent meer banen bezetten. Het arbeidsvolume van vrouwen steeg jaarlijks met gemiddeld 3,0 procent, terwijl dat van mannen jaarlijks met gemiddeld 1,2 procent

toenam. Dat het aantal arbeidsjaren per baan voor vrouwen gelijk bleef, komt door de toename van het aantal arbeidsjaren per baan in de niet-commerciële dienstverlening in de periode 1995–2001.

Zoals eerder gezegd nam het aantal deeltijdbanen toe in zowel de periode van groei als die van krimp. Zoals blijkt uit figuur 6 hebben hiervan zowel vrouwen als mannen geprofiteerd. Het aantal voltijdbanen is in de eerste periode gestegen, maar in de tweede gedaald. De relatieve toename van het aantal bezette voltijdbanen in de eerste periode was groter onder vrouwen, maar de relatieve afname in de tweede periode ook. Over het hele tijdvak is het aantal voltijdbanen dat door mannen wordt bezet jaarlijks met gemiddeld 0,6 procent gestegen, en het aantal deeltijdbanen met 4,8 procent. Bij vrouwen was dit respectievelijk 1,2 en 3,8 procent. Hieruit valt af te leiden dat het percentage deeltijdbanen het snelst gestegen is onder mannen. Hoewel het feit dat de werkgelegenheidsgroei voor vrouwen sneller verliep dan voor mannen zeker een sterke invloed had op de afname van het aantal arbeidsjaren per baan, was de toename van deeltijdwerk *onder beide seksen* een niet uit te vlakken factor.

Uit de sterke toename van het aantal deeltijdbanen valt niet af te leiden of dit nu een wens is van werkgevers of werknemers. Bekend is dat veel vrouwen een voorkeur hebben voor deeltijdwerk (zie ook Van der Valk en Boelens (2004)), maar zijn er nu meer vrouwen tot de arbeidsmarkt toegetreden wegens de groeiende mogelijkheden voor deeltijdwerk of is het andersom? Vanaf 1 juli 2000 geldt in elk geval dat werknemers een grotere stempel kunnen drukken op het aantal uren dat zij werken. Op die dag is namelijk de zogeheten Wet Aanpassing Arbeidsduur (WAA) ingevoerd. In principe kan elke werknemer een aanvraag indienen om een ander aantal uren te gaan werken. De werkgever is verplicht hierop te reageren en mag de aanvraag slechts afwijzen bij 'zwaarwegende bedrijfs- of dienstbelangen'. De conclusie dat de groei van deeltijdwerk vooral gedreven wordt door het aanbod van arbeidskrachten, ligt voor de hand.

Referenties

Al, Pieter, en Robert Selten (2004), *Nederlanders zijn minder gaan werken*, Centrum voor Beleidsstatistiek 04003.

Hijman, Remko, en Hans Langenberg (2004), *Jaren van laagconjunctuur sterk voelbaar op de arbeidsmarkt in 2003*, In: *Sociaal-economische trends*, 2004-1, blz. 11–14.

Valk, Johan van der, en Annemarie Boelens (2004), *Vrouwen op de arbeidsmarkt*, In: *Sociaal-economische trends*, 2004-3, blz. 19–25.

Vries, Sylvia de, (2003), *Relatie tussen banen, werkzame personen en werkzame beroepsbevolking*, In: *Sociaal-economische maandstatistiek*, 2003-4, blz. 15–19.

Noot in de tekst

¹⁾ Niet alle relevante gegevens vóór 1995 zijn beschikbaar.

6. Ontwikkeling werkgelegenheid: geslacht; jaarlijkse gemiddelde ontwikkeling

