

Artikelen

Jaren van laagconjunctuur sterk voelbaar op de arbeidsmarkt in 2003

Remko Hijman en Hans Langenberg¹⁾

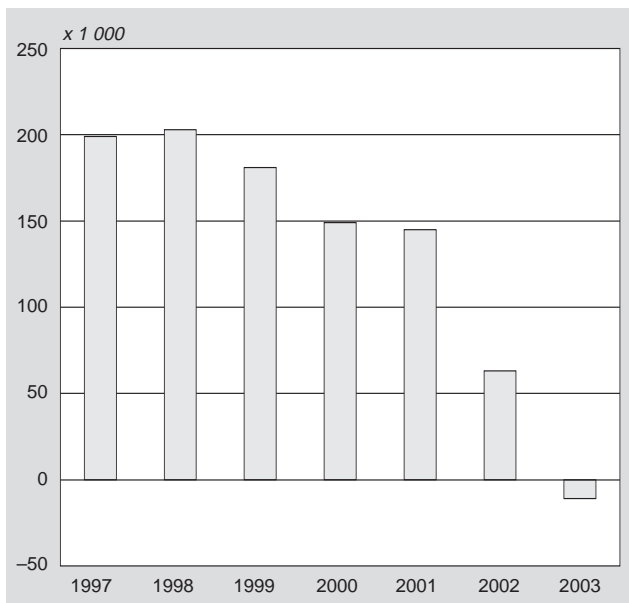
De aanhoudend matige economische ontwikkeling heeft in 2003 een grote negatieve invloed gehad op de arbeidsmarkt. Na acht opeenvolgende jaren van groei daalde de omvang van de werkgelegenheid. De werkloosheid steeg over de hele linie, bij zowel mannen als vrouwen, en in alle leeftijdsgroepen. De arbeidsdeelname van vrouwen en ouderen is nog wel toegenomen, maar minder snel dan in de afgelopen jaren het geval was. De reactie van de arbeidsmarkt op de economische ontwikkeling is in lijn met die in de voorbije decennia. Waar de economische groei in de jaren 1980–2003 onder het lange-termijngemiddelde bleef steeg de werkloosheid, en andersom. Ook tussen werkloosheid en het aantal vacatures bestaat een sterk verband.

1. Arbeidsmarkt in 2003 in mineur

1.1 Daling werkgelegenheid na langdurige groei

In 2003 is een einde gekomen aan een lange periode van groei van de werkgelegenheid. Nadat in 2002 al een sterke afname van deze groei was te zien, is de werkzame beroepsbevolking in 2003 met 11 duizend geslonken tot 7 114 duizend. Dit is de eerste daling sinds 1994.

1. Jaarmutatatie werkzame beroepsbevolking



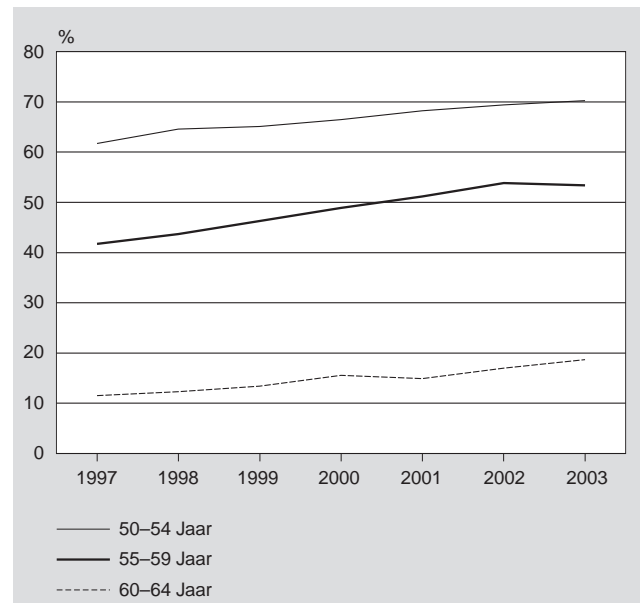
Met name mannen hebben te lijden van de afgenomen werkgelegenheid. De mannelijke werkzame beroepsbevolking daalde in 2003 met 48 duizend ten opzichte van een jaar eerder, terwijl het aantal werkzame vrouwen nog met 37 duizend steeg. De stijging van het aantal werkzame vrouwen hing samen met de voortdurende stijging van de werkgelegenheid bij het onderwijs en in de zorg – bedrijfstakken waarin relatief veel vrouwen werkzaam zijn.

1.2 Geringere toename arbeidsdeelname van vrouwen en 50-plussers

Waar de arbeidsdeelname van mannen met 1,2 procentpunt daalde naar 75,3 procent, is die van vrouwen in 2003 verder toegenomen tot 54,7 procent. Wel is de snelheid waarmee dit gebeurt sterk afgevlakt. Tussen 1995 en 2002 steeg de arbeidsdeelname van vrouwen gemiddeld met ruim 1,5 procentpunt per jaar. Tussen 2002 en 2003 bedroeg de toename nog maar 0,4 procentpunt.

Ook onder 50-plussers is de arbeidsdeelname nog verder gestegen. In 2003 had 50,5 procent van de 50–64 jarigen een baan van 12 uur of meer per week. Onder 60–64 jarigen was er nog een sterke toename van 1,7 procentpunt ten opzichte van 2002. Bij de 50–54 jarigen was een lichte stijging te zien, bij de 55–59 jarigen bleef de arbeidsdeelname ongeveer gelijk.

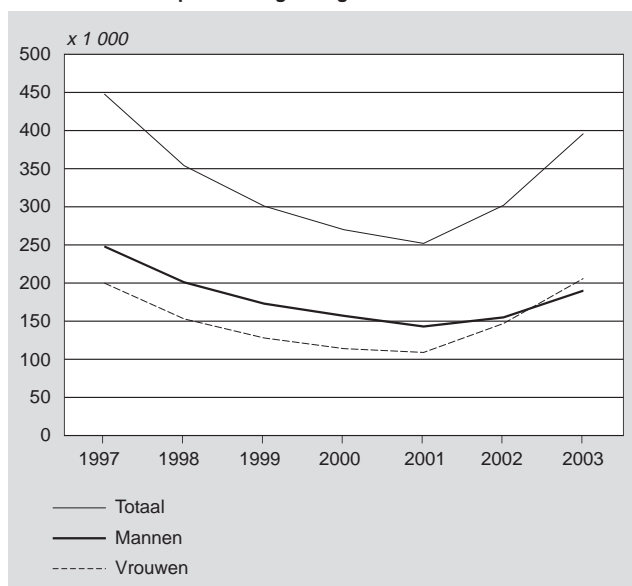
2. Arbeidsdeelname ouderen



1.3 Werkloosheid in 2003 sterk gestegen

In 2003 telde Nederland gemiddeld 396 duizend werklozen. Dit is 5,3 procent van de beroepsbevolking. De werkloosheid is vooral onder mannen sterk gestegen. Voor het eerst sinds 1986 zijn er meer werkloze mannen dan vrouwen. De vrouwelijke beroepsbevolking is echter kleiner van omvang dan het mannelijke deel. Daardoor is de werkloosheid onder vrouwen procentueel nog steeds hoger dan die onder mannen. In 2003 waren 206 duizend mannen werkloos; dit is 4,7 procent van de mannelijke beroepsbevolking. Met 190 duizend vrouwelijke werklozen was 6,1 procent van de vrouwelijke beroepsbevolking werkloos.

3. Werkloze beroepsbevolking naar geslacht



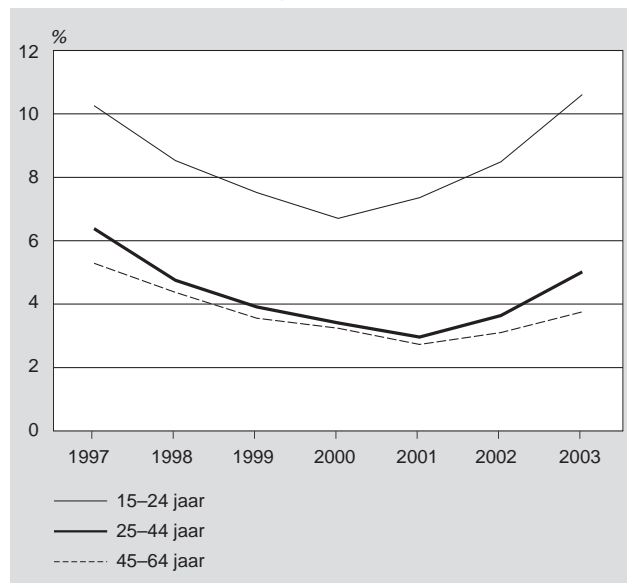
1.4 Eén op de tien jongeren werkloos

De werkloosheid is in 2003 gestegen in alle leeftijdsklassen. In procentpunten was de stijging het grootst onder de jeugdige beroepsbevolking (15–24 jaar). Van deze groep was in 2003 gemiddeld 10,6 procent werkloos. In 2002 was dit nog 8,5 procent. Overigens hebben deze hoge percentages uitsluitend betrekking op de beroepsbevolking. Circa de helft van alle jongeren, met name scholieren en studenten, behoort niet tot de beroepsbevolking. Het aantal jeugdige werklozen groeide met 19 duizend. De jeugdige werkzame beroepsbevolking nam met 29 duizend af. De totale beroepsbevolking, het arbeidsaanbod, nam onder jongeren dus af met 10 duizend personen, terwijl door demografische effecten de totale groep jongeren met 15 duizend toenam. Het lijkt er op dat meer jongeren de stap van studie naar de arbeidsmarkt hebben uitgesteld als gevolg van de verslechterde situatie op de arbeidsmarkt.

De omvang van de jeugdwerkloosheid varieerde sterk gedurende 2003. Korte-termijnontwikkelingen op de arbeidsmarkt en in de economie hebben sneller gevolgen voor de arbeidspositie van jongeren dan die van de ouderen. In tijden van laagconjunctuur wordt dit zichtbaar doordat werkzame jongeren dan relatief snel werkloos raken, terwijl werkloze jongeren relatief makkelijk uit de beroepsbevol-

king treden, bijvoorbeeld door het oppakken van een studie. Ook hebben seizoeneffecten een grote invloed op het verloop van de jeugdwerkloosheid (zie Denneman en Langenberg, Seizoenpatronen op de arbeidsmarkt).

4. Werkloze beroepsbevolking naar leeftijd

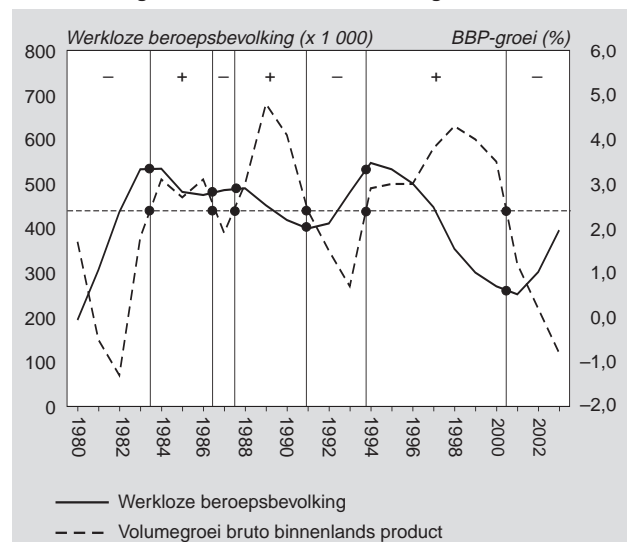


2. Lange-termijnontwikkelingen in de werkloosheid

2.1 Samenhang werkloosheid met economische groei

Er bestaat een sterk verband tussen werkloosheid en economische groei. Dit is het gevolg van de sterke conjuncturele component van de werkloosheid. In tijden van hoogconjunctuur is er een grote vraag naar personeel en daalt de werkloosheid. In tijden van laagconjunctuur daalt de behoefte aan personeel en stijgt de werkloosheid. Deze relatie is goed zichtbaar in figuur 5, waar voor de jaren 1980–2003 de perioden van bovengemiddelde economische groei zijn aangegeven met een plusteken en die van

5. Samenhang werkloosheid en economische groei



benedengemiddelde economische groei met een minteken. Ook de gemiddelde economische groei over deze hele tijdspanne (2,3 procent) is aangegeven in de figuur.

Sinds 1980 zijn er vier periodes geweest met een zwakke economische ontwikkeling. De eerste was helemaal aan het begin en duurde tot 1983. Hierna herstelde de economie zich, al was er nog een lichte terugval in 1987. Periodes met zwakke economische groei waren er vervolgens in 1992–1993 en vanaf 2001 tot ten minste 2003. In alle periodes kwam de economische groei niet boven het lange-termijngemiddelde uit en steeg de werkloosheid. In de tussenliggende periodes steeg de economische groei boven het lange-termijngemiddelde uit, en daalde de werkloosheid.

Opdeling van werkloosheid in drie soorten

Werkloosheid kan worden opgedeeld in drie soorten. *Frictiewerkloosheid* is het onvermijdelijke gevolg van het dynamische karakter van de arbeidsmarkt. Er is altijd een stroom mensen van en naar betaald werk en het kost nu eenmaal tijd voor werklozen en werkgevers om elkaar te vinden. Bij *structurele werkloosheid* gaat het om structurele aansluitingsproblemen tussen vraag en aanbod op de arbeidsmarkt, bijvoorbeeld wat betreft opleiding, vaardigheden, plaats of verschil tussen gewenst en geboden loon. Een hoge structurele werkloosheid openbaart zich in een hoge langdurige werkloosheid van bepaalde groepen. Bij *conjuncturele werkloosheid* gaat het om werkloosheid die samenhangt met de toestand van de economie.

In het verleden is wel eens ongerustheid ontstaan over zogeheten ‘baanloze groei’. Het verband tussen economische groei en werkloosheid is in de jaren 1980–2003 echter heel sterk geweest. Wel reageert de arbeidsmarkt met enige vertraging op economische ontwikkelingen. Het hoogtepunt in de werkloosheid valt dan ook niet *precies* samen met het dieptepunt in de economische groei. Een *dieptepunt* in de economische ontwikkeling valt vrijwel altijd samen met een *maximum in de toename* van de werkloosheid. De werkloosheid stijgt hierna nog enige tijd door, totdat de economie voldoende is hersteld. In de periode 1980–2003 was dit steeds totdat de economische groei uitkwam boven het lange-termijngemiddelde van 2,3 procent. *Hoogtepunten* in de economische groei vallen vrijwel samen met periodes van *maximale afname* van de werkloosheid. De werkloosheid stopt met dalen op het moment dat de economische groei gezakt is tot onder het lange-termijngemiddelde.

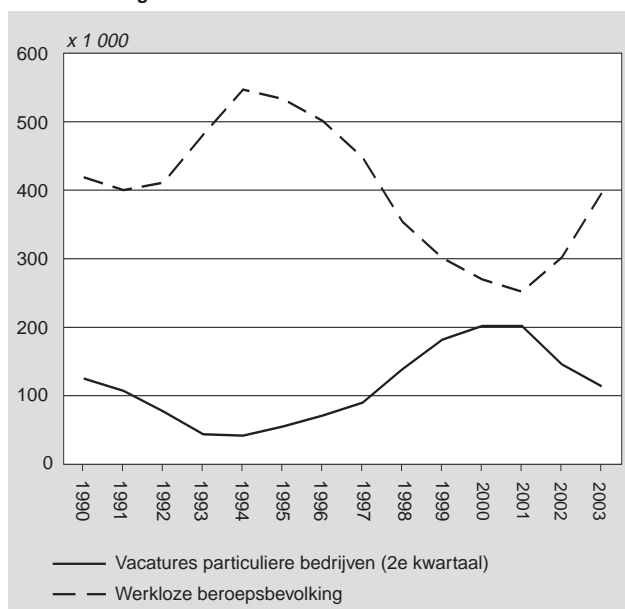
Er is een zekere minimale groei van de economie nodig om de werkloosheid niet te laten oplopen. Het aanbod op de arbeidsmarkt groeit namelijk door de bevolkingsaanwas en een oplopende arbeidsparticipatie. Bovendien zorgen technologische ontwikkelingen, zoals het verdergaande automatiseringsproces, voor een daling van het aantal arbeidskrachten dat nodig is om een gegeven productieniveau te halen.

2.2 Samenhang werkloosheid en vacatures

Het verband tussen economische groei en conjuncturele werkloosheid kan worden verklaard uit de behoefte aan personeel. Het ligt voor de hand dat er tevens een sterk verband bestaat tussen de hoogte van de werkloosheid en de onvervulde vraag naar personeel, ofwel het aantal openstaande vacatures. Dit wordt geïllustreerd in figuur 6: een stijgende werkloosheid valt vrijwel altijd samen met een daling van het aantal vacatures.

In het begin van de reeks (vanaf 1990) daalde het aantal vacatures bij particuliere bedrijven. Deze daling correspondeert met de voorlaatste periode van laagconjunctuur. Tussen 1994 en 2001 groeide het aantal openstaande vacatures onophoudelijk, van 42 naar 202 duizend. Daarna telde de overheid en het onderwijs in 2001 ook nog ruim 16 duizend vacatures²⁾. Tegenover de in totaal 218 duizend openstaande vacatures stonden in 2001 nog maar 252 duizend werklozen. Hierna daalde het aantal vacatures en steeg de werkloosheid.

6. Samenhang werkloosheid en vacatures



2.3 Frictie- en structurele werkloosheid

Werkloosheid kan worden verdeeld in drie soorten: frictiewerkloosheid, structurele werkloosheid en conjuncturele werkloosheid (zie kader). Hoewel de hoogte van de werkloosheid niet volledig is op te delen in deze drie componenten, biedt de historische reeks wel aanknopingspunten om er iets over te zeggen.

Zo zal bij een laag niveau van de conjuncturele werkloosheid, de totale werkloosheid nooit tot nul dalen. De werkloosheid blijft steken op een zekere bodemwaarde, die ten minste gelijk is aan de som van de frictiewerkloosheid en de structurele werkloosheid. De frictiewerkloosheid hoeft niet constant te zijn, maar zal in de tijd maar matig variëren. Zij kan bijvoorbeeld veranderen als er institutionele veranderingen zijn rond het in dienst nemen van personeel, of als het zoekgedrag of de zoektechniek van werkgever en werknemer wijzigt. Een technische ontwikkeling die de zoektijd

(en dus de frictiewerkloosheid) mogelijkwerwijs omlaag heeft gebracht is het gebruik van internet en e-mail.

Structurele werkloosheid kan bijvoorbeeld ontstaan door een te laag opleidingsniveau van een te groot gedeelte van de bevolking. De vraag naar hoger opgeleiden is het laatste decennium duidelijk toegenomen in vergelijking met die naar lager opgeleiden. Dit hangt samen met de (verdere) ontwikkeling van de kenniseconomie.

Wanneer we de twee laatste perioden van hoogconjunctuur vergelijken, dan valt op dat in de laatste (1994–2000) de werkloosheid tot een veel lager niveau zakte dan in de eerste (1988–1991). Hieruit kan men afleiden dat de som van structurele werkloosheid en frictiewerkloosheid aan het eind van de tweede periode veel lager lag dan aan het eind van de eerste periode. Een voorbeeld van beleid dat voor een verlaging van de structurele werkloosheid heeft gezorgd is de invoering van de diverse programma's van gesubsidieerde arbeid vanaf de tweede helft van de jaren '90. Bovendien is het verschil tussen besteedbaar inkomen bij werken respectievelijk niet-werken groter geworden.

Technische toelichting

De *potentiële beroepsbevolking* bestaat uit de in Nederland wonende mensen, minus de institutionele bevolking (personen in inrichtingen, instellingen en tehuizen).

Binnen de potentiële beroepsbevolking worden drie *arbeidsposities* onderscheiden: de werkloze en de werkzame beroepsbevolking (tezamen de beroepsbevolking) en de niet-beroepsbevolking.

De *werkzame beroepsbevolking* bestaat uit mensen die in Nederland wonen en werk hebben van twaalf uur of meer per week.

De *werkloze beroepsbevolking* bestaat uit in Nederland wonende mensen zonder werk (of met werk voor minder dan twaalf uur per week), die actief zoeken naar een baan van twaalf uur of meer per week en daarvoor beschikbaar zijn. In dit artikel worden alleen mensen van 15–64 jaar beschouwd.

De *arbeidsdeelname* of *netto arbeidsparticipatie* is het aandeel van de potentiële beroepsbevolking dat tot de werkzame beroepsbevolking behoort.

Werkloosheid wordt uitgedrukt als percentage van de beroepsbevolking.

Economische groei is in deze tekst gedefinieerd als de volumemutatie in het bruto binnenlands product ten opzichte van het jaar ervoor.

Literatuur

Ehrenberg, Ronald G., en Robert S. Smith (2003), *Modern Labour Economics*, Pearson Education Inc., 8e druk (internationale uitgave).

Corpelijn, A.W.F. (2002), *Werkgelegenheid en arbeidsmarkt*, CBS, Sociaal-economische maandstatistiek 2002/9.

Noten in de tekst

¹⁾ Aan dit artikel is meegewerkt door Arthur Denneman en Sabine Lucassen.

²⁾ Vacatures bij de overheid en in het onderwijs zijn pas volledig gemeten vanaf 1997.