

Artikelen

Ontwikkelingen op de arbeidsmarkt in 2002

Cees Maas

De ontwikkelingen op de arbeidsmarkt in 2002 laten geen gunstig beeld zien. De werkgelegenheid nam nog wel toe, maar de groei was veel kleiner dan in voorafgaande jaren. De arbeidsdeelname is nog enigszins gestegen ten opzichte van het jaar 2001. Voor het eerst sinds 1994 is de werkloosheid weer toegenomen en is het aantal mensen met een voltijd baan afgenomen.

1. Werkgelegenheid

1.1 Werkgelegenheid nam slechts licht toe

In 2002 is de werkzame beroepsbevolking met 77 duizend personen gegroeid. Beduidend minder dan de jaarlijkse groei van 150 à 200 duizend personen in de periode 1995–2001. Het totaal aantal mensen met een betaalde baan van twaalf uur of meer per week kwam in 2002 gemiddeld uit op 7,1 miljoen.

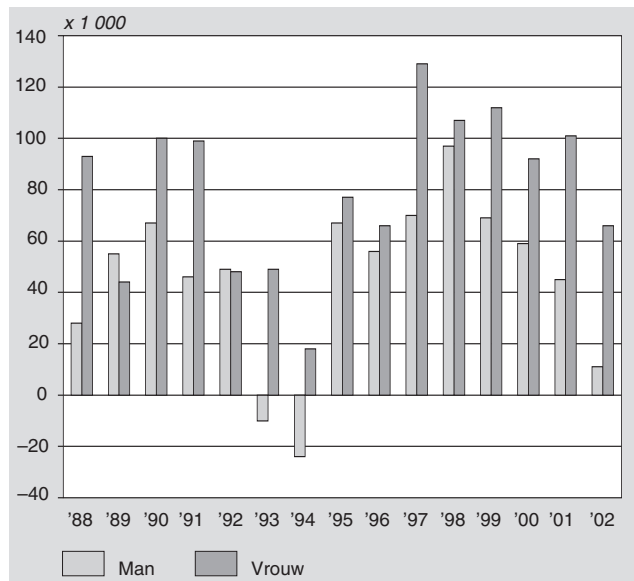
De groei van de werkzame beroepsbevolking heeft zich voornamelijk voorgedaan onder vrouwen. Het aantal vrouwen met een betaalde baan van meer dan twaalf uur per week steeg dan ook met 66 duizend. De toename onder mannen bedroeg slechts 11 duizend personen. In de afgelopen jaren is de werkgelegenheid onder vrouwen sterker gegroeid dan onder mannen. Zo is sinds 1995 de werkzame beroepsbevolking toegenomen met ruim 1 miljoen personen, van wie 750 duizend vrouwen.

1.2 Minder mensen met flexibel arbeidscontract

Het aantal flexwerkers is in de jaren negentig sterk gestegen, tot 606 duizend personen in 1998. Dit betekent dat één op de tien werknemers een flexibel arbeidscontract had. Flexwerkers zijn personen zonder vast dienstverband, zoals uitzend-, oproep- en invalkrachten of personen met een werkovereenkomst zonder een vast aantal uren. Vanaf 1998 is het aantal werknemers met een flexibel contract afgenomen. In 2002 waren er 486 duizend flexwerkers; bijna 8 procent van alle werknemers.

Binnen de groep flexwerkers vormen de uitzend-, inval- en oproepkrachten een belangrijke categorie. De omvang van deze categorie is van 411 duizend personen in 1998 afgenomen tot 278 duizend personen in 2002. De afname van het totale aantal flex-

1. Werkzame beroepsbevolking van 15–64 jaar (mutaties t.o.v. voorgaande jaar) naar geslacht, 1998–2002



werkers komt dus geheel voor rekening van deze groep. Dit is mede het gevolg van de invoering van de flexwet in 1999. Deze wet heeft tot doel het aantal personen met een flexibel arbeidscontract terug te dringen. Dit ter bescherming van de werknemers, die met een flexibel arbeidscontract veel minder rechten hebben dan met een vast contract. Van de 278 duizend uitzend-, inval- en oproepkrachten in 2002 was iets meer dan de helft (147 duizend) vrouw.

Ten opzichte van 2001 is het aantal werknemers met een vast contract met 77 duizend gestegen tot 5 867 duizend personen. Het aantal zelfstandigen is met 789 duizend personen ongeveer op hetzelfde niveau gebleven als in 2001.

Staat 1
Werkzame beroepsbevolking van 15–64 jaar naar arbeidsrelatie, 1995–2002

	1995	2002	Verandering t.o.v. voorgaand jaar							
			1996	1997	1998	1999	2000	2001	2002	
	x 1 000									
Totaal	6 063	7 141	122	199	203	181	151	146	77	
Werknemer	5 357	6 352	99	172	221	192	79	173	59	
vaste arbeidsrelatie	4 880	5 867	31	144	189	219	126	199	77	
flexibele arbeidsrelatie	477	486	68	28	32	-27	-48	-26	-18	
Zelfstandige	706	789	22	27	-18	-11	72	-27	18	

Staat 2
Werkzame beroepsbevolking van 15–64 jaar naar arbeidsduur per week

	1995	2002	Verandering t.o.v. voorgaand jaar						
			1996	1997	1998	1999	2000	2001	2002
<i>x 1 000</i>									
Totaal	6 063	7 141	122	199	203	181	151	146	77
12–19 uur per week	425	650	-6	32	75	20	35	26	44
20–34 uur per week	1 263	1 830	60	70	69	65	121	60	122
35 uur of meer per week	4 375	4 661	68	97	59	96	-5	60	-89
Man	3 814	4 219	56	70	97	69	59	45	11
12–19 uur per week	74	110	-3	-1	22	4	6	-4	11
20–34 uur per week	314	453	16	18	16	10	33	9	38
35 uur of meer per week	3 427	3 656	42	53	59	54	20	40	-38
Vrouw	2 249	2 922	66	129	107	112	92	101	66
12–19 uur per week	351	541	-4	32	53	16	30	30	33
20–34 uur per week	949	1 376	43	53	54	55	87	51	84
35 uur of meer per week	949	1 005	26	44	0	42	-25	20	-50

1.3 Aantal voltijdbanen neemt fors af

In 2002 hadden 4,7 miljoen personen een voltijdbaan. Dit betekent dat 65 procent van de werkzame beroepsbevolking 35 uur of meer per week werkte. Daarnaast had ruim een kwart een grote deeltijdbaan (20–34 uur per week) en bijna één op de tien werkenden een kleine deeltijdbaan (12–19 uur). Ten opzichte van 2001 is het aantal mensen dat 35 uur of meer per week werkt in 2002 afgenomen met 89 duizend personen. Sinds 1994 is een dergelijke forse daling niet meer voorgekomen. Tegenover de daling van het aantal mensen dat voltijd werkt, stond een stijging van het aantal mensen met een deeltijdbaan met 166 duizend personen. De groei vond met name plaats in banen van 20–34 uur per week.

Het deel van de beroepsbevolking dat in deeltijd werkt, stijgt al langere tijd, zowel onder mannen als onder vrouwen. Het aantal vrouwen met een deeltijdbaan is van 2001 op 2002 toegenomen met 117 duizend personen. Bijna twee van de drie werkende vrouwen had in 2002 een deeltijdbaan. Onder mannen is in 2002 het aantal personen met een deeltijdbaan met 49 duizend toegenomen. Ondanks deze stijging werkte in 2002 toch nog steeds slechts 13 procent van de werkende mannen in een deeltijdbaan. Ten opzichte van 2001 is dit een stijging van 1 procentpunt.

1.4 Werkzame beroepsbevolking steeds hoger opgeleid

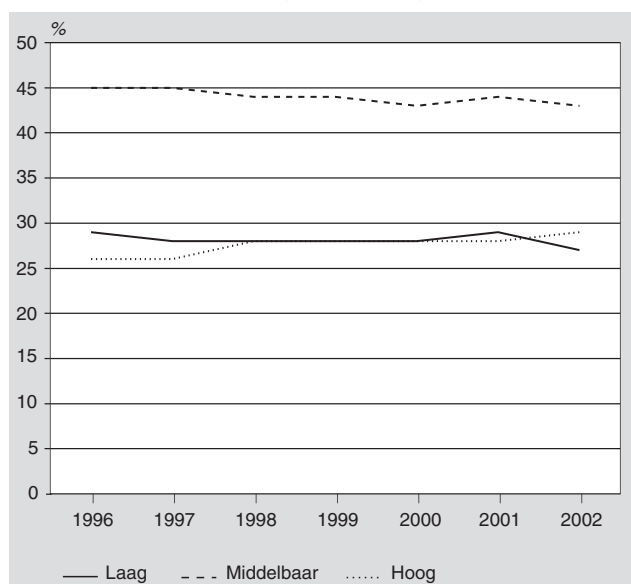
In de afgelopen jaren is het opleidingsniveau van de werkzame beroepsbevolking langzaam gestegen. Het percentage werkenden met een hoog opleidingsniveau is gestegen van 26 procent in 1996 tot 29 procent in 2002. In dezelfde periode is het percentage personen binnen de werkzame beroepsbevolking met zowel een laag als een middelbaar opleidingsniveau gedaald.

Binnen de werkzame beroepsbevolking hebben mannen wat vaker een laag opleidingsniveau en vrouwen wat vaker een middelbaar of hoger opleidingsniveau. In deze verhouding is in de afgelopen jaren niets veranderd. Zowel voor mannen als voor vrouwen geldt dat het percentage laag en middelbaar opgeleiden is gedaald en het percentage hoog opgeleiden is gestegen.

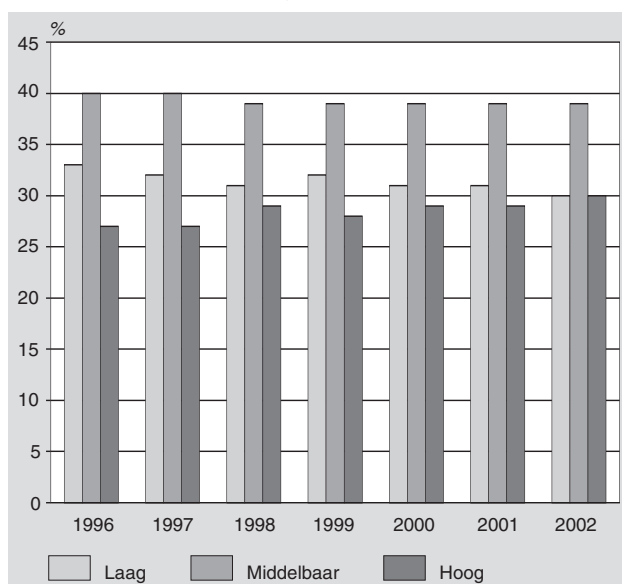
1.5 Dertig procent heeft beroep op hoger of wetenschappelijk niveau

Het onderwijsniveau van de werkzame beroepsbevolking is sterk gerelateerd aan het beroepsniveau. Het aandeel personen met een beroep op een elementaire of lager niveau is dan ook afgeno-

2. Werkzame beroepsbevolking naar opleidingsniveau, 1996–2002



3. Werkzame beroepsbevolking naar beroepsniveau, 1996–2002



men tussen 1996 en 2002. Het aandeel personen met een beroep op hoger of wetenschappelijk niveau nam juist toe. Was in 1996 nog 33 procent van de werkende beroepsbevolking werkzaam in een lagere beroepscategorie, in 2002 is dit percentage afgenomen tot 30 procent. Omgekeerd is het aandeel personen met hogere en wetenschappelijke beroepen in dezelfde periode met 3 procent gestegen tot 30 procent.

2. Werkloosheid

2.1 Werkloosheid loopt op

De beroepsbevolking bestaat uit de werkzame en de werkloze beroepsbevolking. Tot de werkzame beroepsbevolking horen mensen die een baan hebben van twaalf uur of meer per week. Tot de werkloze beroepsbevolking horen mensen die actief zoeken naar een baan van twaalf uur of meer per week en hiervoor op korte termijn beschikbaar zijn.

In 2002 zijn er in Nederland bijna 51 duizend werklozen bijgekomen. De werkloze beroepsbevolking is hiermee gegroeid tot 302 duizend personen en is daarmee terug op het niveau van 1999. De beroepsbevolking is in 2002 toegenomen met 128 duizend personen. Deze toename is even groot als in het jaar daarvoor. Echter, in tegenstelling tot het jaar 2001, was de groei van de

werkgelegenheid in het jaar 2002 onvoldoende om de groei van de beroepsbevolking op te vangen. De werkloosheid is in 2002 gestegen tot 4 procent van de beroepsbevolking. De werkloosheid was in 2002 onder vrouwen hoger dan onder mannen. Het verschil in werkloosheid tussen mannen en vrouwen is de laatste jaren iets kleiner geworden.

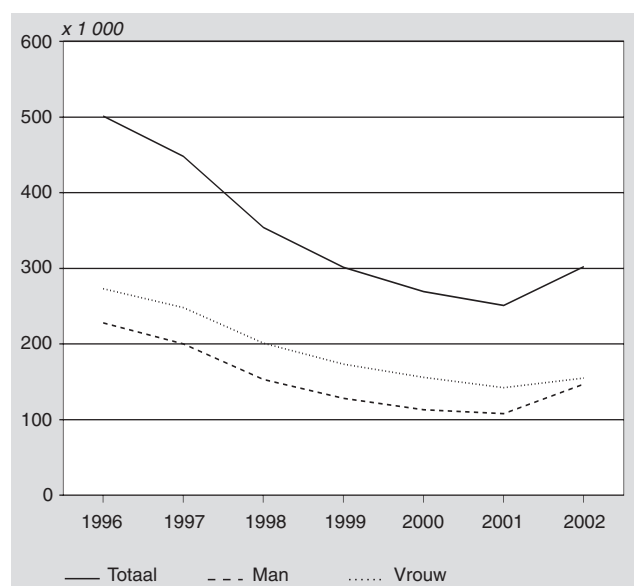
2.2 Lager opgeleiden vaker werkloos

Lager opgeleiden zijn vaker werkloos dan hogeropgeleiden. In 2002 was het werkloosheidspercentage onder laag opgeleiden ruim 6 procent. Onder de middelbaar en hoger opgeleiden was dit ruim 3 procent. De werkloosheid is tussen 1996 en 2001 binnen alle opleidingsniveaus afgenomen. In 2002 is de werkloosheid binnen alle opleidingsniveaus toegenomen. De werkloosheid is nu onder middelbaar en hoger opgeleiden nagenoeg even hoog.

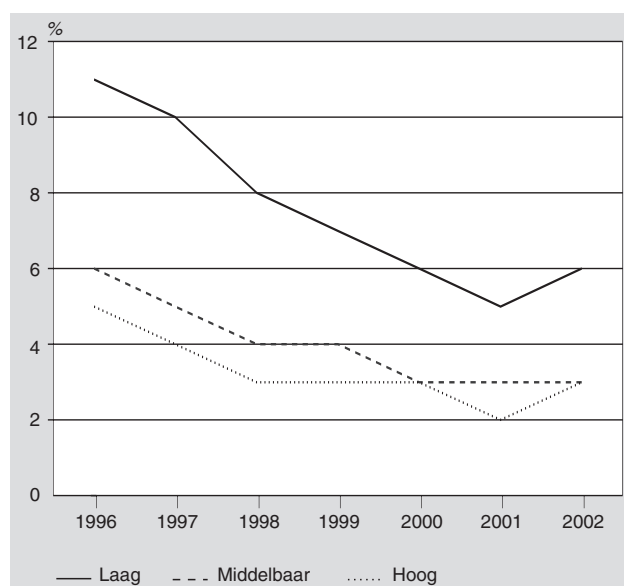
2.3 Potentiële arbeidsreserve stijgt in 2002

Naast de werkloze beroepsbevolking stelt het CBS ook andere indicatoren voor het onbenut arbeidsaanbod samen. Een ruimere afbakening van de werkloze beroepsbevolking is het aantal mensen dat betaald werk wil hebben voor ten minste twaalf uur per week, ongeacht of men zoekt naar werk of direct in staat is in een

4. Werkloze beroepsbevolking van 15-64 jaar naar geslacht, 1996-2002



5. Werkloosheidspercentage per opleidingsniveau



Staat 3
Indicatoren onbenut arbeidsaanbod naar geslacht, 1996-2002

	1996	1997	1998	1999	2000	2001	2002
<i>x 1 000</i>							
Totaal							
Wil betaald werk voor 12 uur per week	1 124	1 036	919	833	716	667	695
Werkloze beroepsbevolking	501	448	354	301	269	251	302
Geregistreerde werklozen	440	375	287	221	188	146	170
Mannen							
Wil betaald werk voor 12 uur per week	428	386	338	303	277	257	287
Werkloze beroepsbevolking	228	200	153	128	113	108	147
Vrouwen							
Wil betaald werk voor 12 uur per week	696	650	581	530	439	411	408
Werkloze beroepsbevolking	273	248	201	173	156	142	155

baan te beginnen. In 2002 ging het gemiddeld om 695 duizend mensen. Ten opzichte van het jaar 2001 is dat een stijging met 28 duizend personen. In 1996 bedroeg het aantal mensen in deze groep nog ruim 1,1 miljoen personen.

Van de mensen die in 2002 betaald werk wilden hebben, konden er 563 duizend op korte termijn beginnen in een nieuwe baan. Van hen hadden 302 duizend mensen de afgelopen tijd actief naar werk gezocht. Zij behoren tot de werkloze beroepsbevolking.

2.4 Geregisteerde werkloosheid stijgt weer

Een derde indicator van het onbenut arbeidsaanbod is de geregisteerde werkloosheid. Geregisteerde werklozen werken niet of minder dan twaalf uur per week en staan ingeschreven bij een Centrum voor Werk en Inkomen (CWI). Zij kunnen direct in een baan van ten minste twaalf uur per week beginnen.

In 2002 waren er gemiddeld 170 duizend geregisteerde werklozen. Dat is een toename van 24 duizend ten opzichte van 2001. In de afgelopen jaren is de geregisteerde werkloosheid gedaald van 440 duizend in 1996 tot 146 duizend in 2001. Ook voor de geregisteerde werkloosheid geldt dat deze na een periode van afname in 2002 voor het eerst weer is gestegen.

3. Positie van vrouwen op de arbeidsmarkt

3.1 Arbeidsdeelname vrouwen hoger door deeltijdwerk

Ondanks de omslag op de arbeidsmarkt is de arbeidsdeelname van vrouwen in 2002 met 1 procentpunt gestegen tot 54 procent. De groei van de arbeidsdeelname onder vrouwen komt uitsluitend doordat er meer vrouwen in deeltijdbanen zijn gaan werken. Het aantal vrouwen met een voltijdbaan is afgenomen met 50 duizend personen. Tegenover de afname van het aantal voltijdwerkende vrouwen stond een toename van vrouwen met een deeltijdbaan van 117 duizend personen. Het aantal werkende vrouwen is dus per saldo met 66 duizend toegenomen.

3.2 Vrouwen blijven vaker werken na hun dertigste

De arbeidsdeelname van vrouwen is de laatste 10 jaar sterk gestegen. Deze toename is zichtbaar binnen alle leeftijdscategorieën, maar vooral vrouwen van 30 jaar en ouder hebben steeds vaker

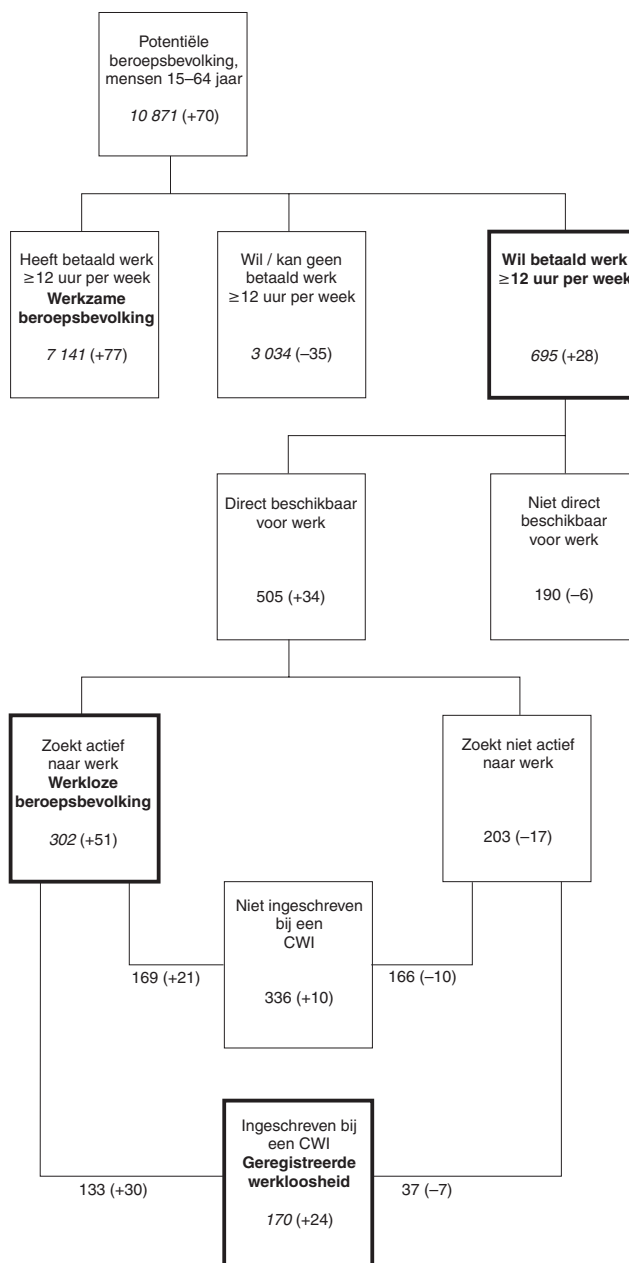
een betaalde baan. Voorheen daalde de arbeidsdeelname van vrouwen sterk na hun dertigste. In 1992 had 65 procent van de 25–29-jarigen een betaalde baan. Onder 30–35-jarigen was dit nog maar 49 procent. In 2002 ging het om respectievelijk 74 en 70 procent. Het krijgen van kinderen is een belangrijke reden waarom vrouwen na hun dertigste minder vaak een betaalde baan hebben. Maar steeds vaker blijven vrouwen werken, ook wanneer zij kinderen hebben. Zij doen dat dan wel vaak in een deeltijdbaan.

4. Positie van ouderen op de arbeidsmarkt

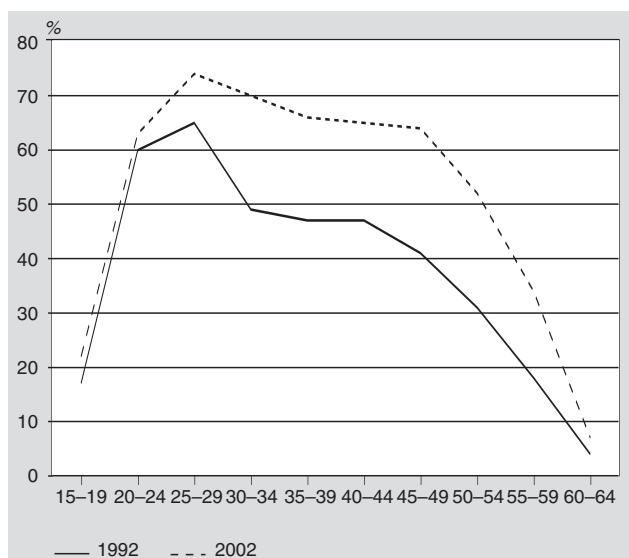
4.1 Arbeidsdeelname 50- plussers stijgt

In 2002 was de arbeidsdeelname van 50–54-jarigen 70 procent. Voor 55–59-jarigen lag dit met 54 procent een stuk lager. Maar boven de 60 jaar nam het aandeel werkenden zeer snel af. Van de groep 60–64-jarigen werkte nog 17 procent. De arbeidsdeelname van ouderen is in de periode 1996–2002 gestegen in alle leef-

Schema 1
Relatie indicatoren onbenut arbeidsaanbod (in duizendtallen), 2002
 (Tussen haakjes staat de mutatie t.o.v. 2001 vermeld)



6. Netto arbeidsparticipatie¹⁾ van vrouwen naar leeftijd, 1992 en 2002



¹⁾Werkzame beroepsbevolking in procenten van de bevolking.

tijdscategorieën tot 65 jaar. Vooral onder 55–59-jarigen nam het aandeel mensen met een baan toe, van 40 naar 54 procent.

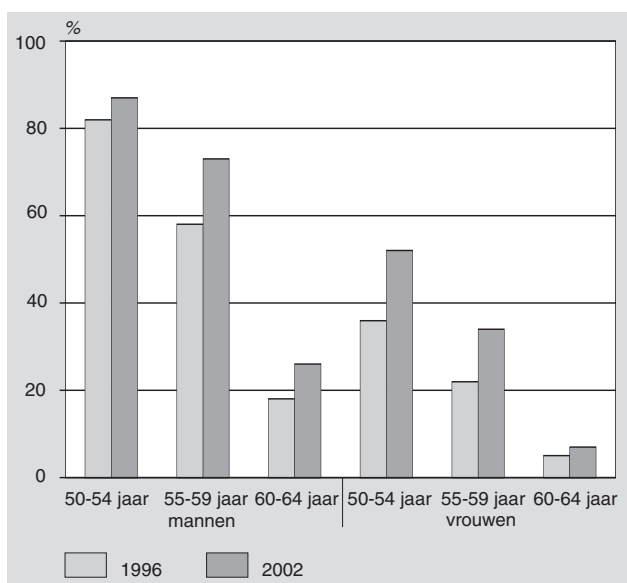
4.2 Mannen werken langer door

Bij de mannen is toename van de arbeidsdeelname vooral zichtbaar in de leeftijdscategorie 55–59 jaar. De arbeidsdeelname van 55–59-jarigen is in de periode 1996–2002 toegenomen van bijna 60 procent naar meer dan 70 procent. In de overige leeftijdscategorieën was de toename een stuk kleiner. De gestegen arbeidsdeelname van 55–59-jarige mannen kan een gevolg zijn van de gunstige economische situatie in deze periode.

4.3 Grote toename arbeidsdeelname vrouwen tot 60 jaar

Het verschil in arbeidsdeelname tussen mannen en vrouwen wordt kleiner, vooral bij oudere mannen en vrouwen. Zo is vooral in de leeftijd van 50 tot en met 59 jaar het aandeel van werkende vrouwen sterk toegenomen. Behoorde in 1996 nog geen 40 procent van de vrouwen in de leeftijd van 50–54 jaar tot de werkzame beroepsbevolking, in 2002 is dit percentage toegenomen tot boven de 50 procent. Ook in leeftijdscategorie 55–59 jaar is de arbeidsparticipatie toegenomen met ruim 10 procentpunten. Bij de vrouwen is de toename vooral het gevolg van een generatieverschil. Vrouwen uit jongere generaties werken namelijk vaker dan vrouwen uit oudere generaties. Daarom zal het verschil in arbeidsdeelname verder afnemen wanneer nieuwe generaties vrouwen de hogere leeftijdsklassen gaan bevolken

7. Netto arbeidsparticipatie ¹⁾ van ouderen (50–64 jaar) naar geslacht, 1996 en 2002



¹⁾ Werkzame beroepsbevolking in procenten van de bevolking.

Technische toelichting

Alle gegevens in dit artikel zijn afkomstig uit de Enquête beroepsbevolking (EBB). De EBB is een steekproefonderzoek onder personen die in Nederland wonen, met uitzondering van personen in inrichtingen, instellingen en tehuizen (institutionele bevolking). Voor de EBB wordt elk jaar een steekproef getrokken van ongeveer 1 procent van de Nederlandse bevolking.

Begrippenlijst

Arbeidsduur

Het aantal uren dat een persoon in een normale of gemiddelde werkweek werkt.

Arbeidsrelatie

Zie Positie in de werkkring.

Beroepsbevolking Definitie CCS1991

Volgens deze definitie worden tot de beroepsbevolking gerekend:

- personen die ten minste twaalf uur per week werken, of
- personen die werk hebben aanvaard waardoor ze ten minste twaalf uur per week gaan werken, of
- personen die verklaren ten minste twaalf uur per week te willen werken, daarvoor beschikbaar zijn en activiteiten ontplooiën om werk voor ten minste twaalf uur per week te vinden.

Van de beroepsbevolking worden personen die ten minste twaalf uur per week werken tot de werkzame beroepsbevolking gerekend en degenen die niet of minder dan twaalf uur per week werken tot de werkloze beroepsbevolking.

Beroepsniveau/-klasse/-groep

De indeling naar beroep is overeenkomstig de Standaard Beroepenclassificatie 1992 (SBC 1992).

Voor het vaststellen van beroep worden de volgende gegevens gebruikt: de beroepsomschrijving, de voornaamste werkzaamheden, het leidinggeven, de leidinggevende werkzaamheden en het aantal mensen waaraan leiding gegeven wordt, de omschrijving van het soort bedrijf. In een aantal gevallen wordt hiernaast gebruik gemaakt van gegevens over het gevolgde onderwijs en de positie in de werkkring.

Voor een gedetailleerde beschrijving van de classificatie wordt verwezen naar de publicatie 'Standaard Beroepenclassificatie 1992'.

Beschikbaar (definitie beroepsbevolking 1991)

Beschikbaar zijn alle personen die binnen twee weken in een nieuwe werkkring kunnen beginnen of die binnen drie maanden kunnen beginnen omdat een termijn van twee weken niet haalbaar is wegens een opzegtermijn van de huidige werkkring (als men werk heeft van minder dan twaalf uur), het afronden van vrijwilligerswerk, het moeten regelen van kinderopvang of wegens vakantie of ziekte.

Flexibele arbeidsrelatie

Zie Positie in de werkkring.

Geregistreeerde werklozen (definitie 1991)

Tot de geregistreeerde werklozen worden gerekend de bij een CWI (voorheen arbeidsbureau) ingeschreven personen in de leeftijd van 16 tot en met 64 jaar die:

- niet of minder dan twaalf uur per week werken en beschikbaar zijn voor een baan van twaalf uur of meer per week of werk hebben aanvaard waardoor ze ten minste twaalf uur per week gaan werken.

Geregistreeerd werkloosheidspercentage

De geregistreeerde werklozen in procenten van de beroepsbevolking.

Leeftijd

Bij de indeling naar leeftijd is uitgegaan van de leeftijd op de enquête datum.

Onderwijsniveau/-sector

De indeling naar het behaalde onderwijsniveau is overeenkomstig de Standaard Onderwijs Indeling (SOI) van 1978 (editie 1993) van het CBS. In de SOI worden zeven niveaus onderscheiden:

- niveaus 1 en 2: onder meer onderwijs tot en met basisonderwijs (bo);
- niveau 3: onder meer mavo en voorbereidend beroepsonderwijs (vbo);

- niveau 4: onder meer havo, vwo en middelbaar beroepsonderwijs (mbo);
- niveau 5: onder meer hoger beroepsonderwijs (hbo);
- niveau 6: onder meer universitair onderwijs op doctoraalniveau (wo);
- niveau 7: onder meer opleidingen na het doctoralexamen (wo).

Participatie

Bruto participatie: beroepsbevolking in procenten van de bevolking.

Netto participatie: werkzame beroepsbevolking in procenten van de bevolking.

Positie in de werkring

Bij positie in de werkring worden werknemers en zelfstandigen onderscheiden.

Werknemers worden onderscheiden in

- *werknemers met een vaste arbeidsrelatie*: het arbeidscontract is niet van beperkte duur en de werknemer is voor een vast overeengekomen aantal uren in dienst;
- *werknemers met een flexibele arbeidsrelatie*: het arbeidscontract is van beperkte duur en/of de werknemer is niet voor een vast overeengekomen aantal uren in dienst.

Een *arbeidscontract van beperkte duur* is een contract van korter dan één jaar zonder toezegging van aanstelling in vaste dienst.

Werknemers met een *flexibele arbeidsrelatie* worden verder onderscheiden naar de aard van het arbeidscontract:

- uitzendkrachten;
- oproepkrachten;
- invalkrachten;
- overigen.

Zelfstandigen worden onderscheiden in:

- *zelfstandige, eigen bedrijf*: Personen die werkzaam zijn in eigen bedrijf of praktijk;
- *zelfstandige, meewerkende*: Personen die werkzaam zijn in bedrijf of de praktijk van hun partner of ouders;
- *overige zelfstandige*: Personen die niet werknemer zijn en niet werkzaam zijn in eigen bedrijf of praktijk of bedrijf van hun partner/ouders. Tot deze categorie behoren onder meer freelancers.

Werkloze beroepsbevolking

Zie *Beroepsbevolking*.

Werkloosheidspercentage

De werkloze beroepsbevolking in procenten van de beroepsbevolking.

Werknemer

Zie *Positie in de werkring*.

Werkzame beroepsbevolking

Zie *Beroepsbevolking*.

Zelfstandige

Zie *Positie in de werkring*.

Zoekactiviteiten (definitie beroepsbevolking 1991)

Van het ontplooiën van activiteiten om werk te vinden is sprake als betrokkene verklaart de afgelopen vier weken iets te hebben gedaan om werk te vinden. Personen die het afgelopen half jaar iets hebben gedaan om werk te vinden maar in de afgelopen vier weken niet vanwege het wachten op de uitslag van een sollicitatieprocedure, worden eveneens tot de personen gerekend die activiteiten hebben ontplooid om werk te vinden.