



Persbericht

PB03-113
19 juni 2003
9.30 uur

Werkloosheid neemt steeds sneller toe

Volgens de nieuwste cijfers van het CBS telt Nederland in de periode maart – mei 2003 gemiddeld 395 duizend werkloze personen. Dit aantal ligt 123 duizend hoger dan een jaar eerder. In de periode februari – april 2003 was de toename nog 102 duizend. Gedurende de afgelopen drie maanden had 5,3 procent van de Nederlandse beroepsbevolking geen baan. Een jaar eerder kwam de werkloosheid uit op 3,7 procent.

Stijgingstempo werkloosheid verdubbelt

In de maanden maart – mei 2003 waren er gemiddeld 395 duizend werklozen. Door seizoensinvloeden is de werkloosheid in de periode maart - mei altijd iets lager. Na verwijdering van de seizoensinvloeden komt de werkloze beroepsbevolking uit op 403 duizend.

Over een langere periode bezien neemt de werkloosheid steeds sneller toe. Eind 2002 lag het stijgingstempo van de werkloosheid op gemiddeld 6 duizend per maand in een periode van zes maanden. In het eerste kwartaal van 2003 versnelde de stijging tot 9 duizend. Inmiddels is de gemiddelde toename opgelopen naar 14 duizend per maand.

Toename werkloosheid mannen en vrouwen nu gelijk

De stijgende trend in de werkloosheid is voor mannen al ingezet aan het einde van 2001. Bij vrouwen gebeurde dit later, begin 2003. Het stijgingstempo is nu voor mannen en vrouwen even hoog. In de periode maart – mei 2003 behoren 207 duizend mannen en 187 duizend vrouwen tot de werkloze beroepsbevolking.

Dalende tendens werkgelegenheid

In de maanden maart – mei 2003 hebben 7 069 duizend personen een baan van twaalf uur of meer per week. Na correctie voor seizoensinvloeden blijkt dat de werkzame beroepsbevolking sinds eind vorig jaar daalt.

Technische toelichting

Begrippen

De *werkloze beroepsbevolking* bestaat uit mensen van 15-64 jaar die zoeken naar een baan van twaalf uur of meer per week, daarvoor beschikbaar zijn en geen werk of een baan van minder dan twaalf uur per week hebben. Zoeken betekent dat men activiteiten ondernomen heeft om een baan te vinden. Voor zover deze mensen staan ingeschreven bij een Centrum voor Werk en Inkomen (CWI) behoren ze tevens tot de *geregistreeerde werklozen*. Tot de geregistreeerde werklozen behoren ook ingeschreven mensen die wel beschikbaar zijn maar niet naar werk zoeken. De nieuwe maandcijfers over de geregistreeerde werklozen komen met het verschijnen van dit persbericht eveneens beschikbaar op Statline en zijn verkrijgbaar bij de persdienst.

De *werkzame beroepsbevolking* bestaat uit mensen van 15-64 jaar die betaald werk hebben van twaalf uur of meer per week.

De maandelijkse cijfers over de werkloze en werkzame beroepsbevolking hebben een *voorlopig karakter*. De cijfers kunnen met het beschikbaar komen van meer en vollediger informatie over de arbeidsmarkt nog worden aangepast.

Naast de cijfers over de werkloze beroepsbevolking en de geregistreeerde werkloosheid publiceert het CBS een aantal andere indicatoren van het onbenut arbeidsaanbod. Een bredere afbakening dan de werkloze beroepsbevolking is alle mensen die niet of minder dan twaalf uur werken en *betaald werk* voor twaalf uur of meer zouden *willen hebben* (ongeacht of men direct in staat is om te werken, op zoek is naar werk, enzovoorts). Een andere indicatie van het onbenut arbeidsaanbod is het aantal mensen met een *bijstands- of WW-uitkering*.

Indicatoren onbenut arbeidsaanbod (personen 15-64 jaar)

	1992	1998	1999	2000	2001	2002
	x 1 000					
Werkloze beroepsbevolking	411	348	292	269	251	302
Geregistreeerde werkloosheid	336	287	221	188	146	170
Wil betaald werk hebben						
van >= 12 uur	974	914	805	712	661	692
Bijstandsuitkeringen*	480	416	380	348	328	319
WW-uitkeringen	214	306	249	204	176	182

* = voor 2002: cijfers bijstandsuitkeringen t/m oktober

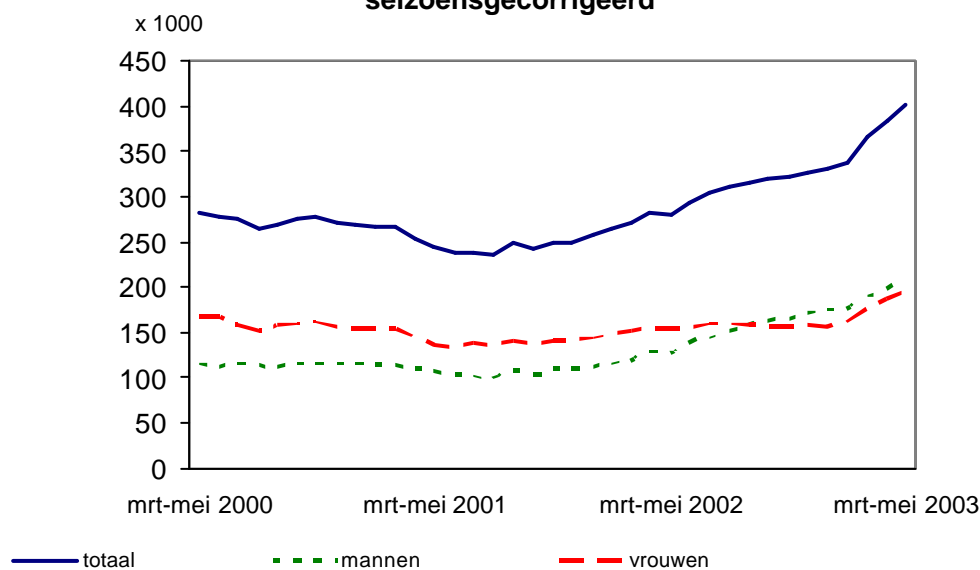
Bron: CBS

Tabel 1. Werkloze beroepsbevolking

	Dec.- Feb.	Jan.- Mrt.	Feb.- Apr.	Mrt.- Mei	Apr.- Juni	Mei- Juli	Juni- Aug.	Juli- Sep.	Aug.- Okt.	Sep.- Nov.	Okt.- Dec.	Nov.- Jan.
x 1 000												
2001	273	277	262	236	232	245	249	255	235	242	240	248
2002	270	282	290	272	287	309	325	322	313	315	318	321
2003	343	377	392	395								
Verandering t.o.v. een jaar eerder												
2001	13	8	-13	-38	-37	-36	-29	-21	-33	-27	-22	-11
2002	-3	5	28	36	55	64	76	67	78	73	78	73
2003	73	95	102	123								
Na verwijdering van seizoensinvloeden												
2001	268	267	254	245	239	239	236	248	242	250	250	257
2002	265	271	282	280	295	303	312	315	320	322	328	330
2003	338	367	385	403								
Gemiddelde verandering per maand in de laatste zes maanden												
2001	1	0	-4	-5	-6	-5	-5	-3	-2	1	2	3
2002	5	4	7	5	8	8	8	7	6	7	6	5
2003	4	9	11	14								

Bron: CBS

**Werkloze beroepsbevolking
seizoensgecorrigeerd**



Bron: CBS

Tabel 2. Werkloze beroepsbevolking naar geslacht en leeftijd

	Man	Vrouw	15-24 jaar	25-44 jaar	45-64 jaar	Totaal
	x 1 000					
2001	108	142	67	121	63	251
2002	147	155	78	149	76	302
Mrt. - Mei 2002	127	145	61	138	72	272
Mrt. - Mei 2003	207	187	92	205	98	395
	Werkloosheidspercentage ¹⁾					
2001	2,5	4,8	7,3	2,9	2,7	3,4
2002	3,4	5,0	8,5	3,6	3,1	4,1
Mrt. - Mei 2002	2,9	4,8	7,0	3,4	3,0	3,7
Mrt. - Mei 2003	4,8	6,0	10,5	5,0	3,9	5,3

1) Werklozen in % van de beroepsbevolking, niet seizoensgecorrigeerd

Bron: CBS

Tabel 3. Werkzame beroepsbevolking

	Dec.- Feb.	Jan.- Mrt.	Feb.- Apr.	Mrt.- Mei	Apr.- Juni	Mei- Juli	Juni- Aug.	Juli- Sep.	Aug.- Okt.	Sep.- Nov.	Okt.- Dec.	Nov.- Jan.
	x 1 000											
2001	6 934	6 958	6 984	7 017	7 045	7 104	7 165	7 154	7 121	7 090	7 101	7 082
2002	7 053	7 062	7 067	7 094	7 132	7 174	7 212	7 212	7 194	7 164	7 159	7 136
2003	7 087	7 064	7 061	7 069								
	Verandering t.o.v. een jaar eerder											
2001	122	166	151	171	145	140	126	144	139	130	128	144
2002	118	105	83	77	87	70	47	58	72	75	58	54
2003	34	2	-6	-25								
	Na verwijdering van seizoensinvloeden											
2001	6 990	7 013	7 039	7 056	7 058	7 062	7 079	7 086	7 080	7 084	7 097	7 110
2002	7 107	7 117	7 122	7 133	7 145	7 131	7 125	7 144	7 153	7 159	7 155	7 164
2003	7 143	7 120	7 115	7 109								
	Gemiddelde verandering per maand in de laatste zes maanden											
2001	6	11	14	13	12	14	13	11	9	8	9	10
2002	6	6	8	9	8	4	3	5	5	4	2	5
2003	3	-4	-6	-8								

Bron: CBS