

## Consumentenprijsindex

In de [persmededeling van 5 augustus 2003](#) heeft het CBS gemeld dat de uitkomsten over de periode juni 2002 tot en met juni 2003 niet correct zijn. Dientengevolge zijn de CPI-cijfers in deze publicatie niet correct.

Het [persbericht van 9 september 2003](#) bevat de gecorrigeerde cijfers voor de reeks voor alle huishoudens en voor de geharmoniseerde consumentenprijsindex.

# Conjunctuurbericht



Centraal Bureau voor de Statistiek

maart 2003

- **Algemeen: grote onzekerheid**
- **Werkgelegenheid: banengroei bij zorg en overheid**
- **Aandelenkoersen: forse fluctuaties**

## Algemeen

Het conjunctuurbeeld in maart wordt overheerst door onzekerheid over de duur en de gevolgen van de oorlog in Irak. Het is nog te vroeg om een indicatie te kunnen geven welke kant het met de economie op gaat. Het consumenten- en producentenvertrouwen, die in maart onveranderd zijn, zijn gemeten in de eerste weken van deze maand, vóór het uitbreken van de oorlog. Na een forse opleving van de beurzen voorafgaand aan het uitbreken van de oorlog laten de aandelenkoersen forse fluctuaties zien in reactie op nieuws van het oorlogsfront. Het gedrag van de aandelenmarkten zou een eerste indicatie kunnen geven voor toekomstige economische ontwikkelingen. Een aantal eerder deze maand beschikbaar gekomen indicatoren bevestigen het nog steeds sombere beeld van de conjunctuur. De werkgelegenheid neemt nog steeds toe maar het groeitempo daalt. De inflatie is iets hoger en de werkloosheid blijft stijgen. Een lichtpunt is dat bij de uitvoer voor de vijfde achtereenvolgende maand sprake is van een waardestijging.

## Werkgelegenheid

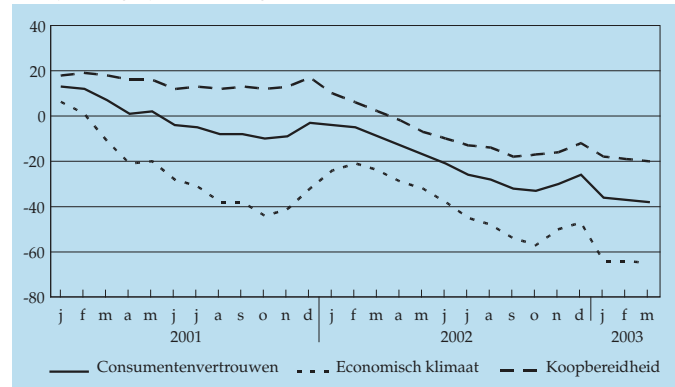
In het vierde kwartaal van 2002 is het aantal banen van werknemers 43 duizend (0,6%) hoger dan in het vierde kwartaal van 2001. Vrouwen nemen de gehele banengroei voor hun rekening. Het aantal banen van mannen is zelfs 7 duizend lager. De stijging van het totaal aantal banen is het saldo van twee sterk uiteenlopende ontwikkelingen. Bij de zorg en de overheid is het aantal banen met 103 duizend toegenomen, terwijl het aantal in het bedrijfsleven met 60 duizend is gedaald. De overheid en de zorg zijn daarmee de motoren van de banengroei in ons land. Bij de overheid (inclusief onderwijs) zijn er in een jaar tijd 37 duizend banen bij gekomen, in de zorg (inclusief overige kwartaire dienstverlening) 66 duizend. Dat komt overeen met een groei bij de overheid van 4% en in de zorg zelfs van 5%. Dergelijke groeipercentages zijn de afgelopen decennia in deze sectoren niet voorgekomen. De zorg en het onderwijs zijn de sectoren waar het merendeel van de banen bezet wordt door vrouwen. Ook in de sector handel, horeca en reparatie is nog enige groei (+4 duizend) te zien. In de overige sectoren van het bedrijfsleven is er sprake van een daling van het aantal banen. De grootste daling vindt plaats in de industrie. Daar is het aantal banen 28 duizend lager dan een jaar eerder. In de financiële en zakelijke dienstverlening is het aantal banen 21 duizend lager. Ook in de bouwnijverheid en bij vervoer en communicatie is de jarenlange groei van het aantal banen omgeslagen in een daling.

## Aandelenkoersen

Sinds medio 2000 is de beurs in een neerwaartse spiraal beland. De aandelenkoersen op de Amsterdamse effectenbeurs zijn op 12 maart op het niveau beland van medio 1996, maar laten daarna een fors herstel zien. De Amerikaanse aankondiging van een laatste ultimatum aan Irak zette op de beurs alle seinen op groen. Zo noteerde de CBS-herbeleggingsindex in drie werkdagen tijd een stijging van maar liefst 20%. Vervolgens is de index rond dit niveau blijven schommelen om vrijdag 21 maart weer ruim 4% te stijgen. Op maandag 24 maart zakt de index weg met een forse min 5,3%.

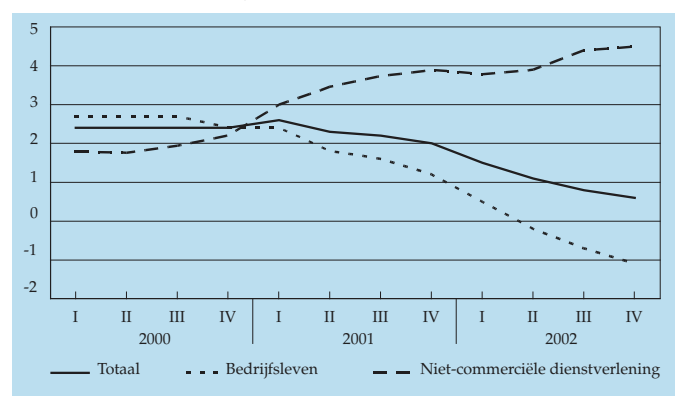
## Consumentenvertrouwen (seizoengecorrigeerd)

Saldo percentages positieve en negatieve antwoorden

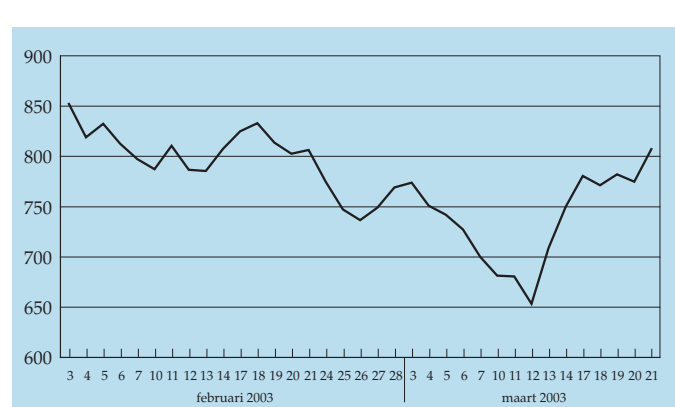


## Banen van werknemers

Procentuele mutaties t.o.v. een jaar eerder



## CBS-herbeleggingsindex 1983=100





### Productie industrie: opnieuw lager

De industrie heeft in januari van dit jaar 2,3% minder geproduceerd dan een jaar eerder. Ook in de voorgaande maanden was sprake van een lagere productie in vergelijking met een jaar eerder. Wel is de teruggang in januari 2003 minder sterk dan in december 2002. Toen werd 6,7% minder geproduceerd. Na correctie voor seizoensinvloeden is de productie in januari echter nauwelijks gestegen (+0,4%) ten opzichte van december. Er is dus nog geen sprake van een productieherstel in de industrie. Alleen de aardolie-, chemische en rubberindustrie heeft in januari 2003 meer geproduceerd dan een jaar eerder. Bij de metaal, in de papier- en grafische industrie en in de hout-, bouwmaterialen-, meubel- en overige industrie is sprake van aanhoudende productiedalingen. Deze dalingen houden al meer dan een jaar aan. Daarentegen is bij de chemie al veertien maanden op rij sprake van productiestijgingen.

### Producentenvertrouwen: onveranderd laag

Het producentenvertrouwen, de stemmingsindicator van de ondernemers in de industrie, is in maart nagenoeg gelijk gebleven. De orderontvangst is in februari ongeveer gelijk aan de maand ervoor. De ondernemers blijven hierover ontevreden, evenals over hun orderpositie. Wel verwachten de ondernemers dat de productie in de periode maart-mei licht zal gaan aantrekken. Over de werkgelegenheid in de industrie blijven de ondernemers somber. Per saldo vijftien procent van de ondernemers verwacht een afname van het aantal werknemers de komende maanden.

### Buitenlandse goederenhandel: gestage stijging export

De export is in januari van dit jaar voor de vijfde achtereenvolgende maand hoger dan in dezelfde maand een jaar eerder. De waarde van de uitgevoerde goederen (bijna 20 miljard euro) ligt 6% boven het niveau van januari 2002. Vooral de uitvoer naar niet-EU-landen is hoger: hier is sprake van een toename van 15% ten opzichte van een jaar eerder. Ook de invoer is met 6% toegenomen en bedraagt ruim 17 miljard euro. De hogere waarde van de in- en uitvoer hangt sterk samen met gestegen prijzen. Het handelsoverschot in januari bedraagt 2,4 miljard euro. De handelsbalans met de EU-landen laat een overschot zien van 5,5 miljard euro, met de niet-EU-landen een tekort van 3,1 miljard euro.

### Consumentenprijzen: inflatie in februari 2,7%

De inflatie in ons land is in februari van dit jaar uitgekomen op 2,7%. Dit is iets hoger dan de 2,5% in januari, maar nog steeds aanmerkelijk lager dan in december 2002. Toen werd er nog een inflatie gemeten van 3,2%. De daling van de inflatie van december op januari was voor een klein deel (0,2%-punt) het gevolg van een zogenaamde 'basisverlegging'. De over december gepubliceerde cijfers waren nog gebaseerd op de prijsontwikkelingen van het consumptiepakket uit 1995. Ingaande januari van dit jaar worden de prijsontwikkelingen gevolgd van het consumptiepakket van 2000. De stijging van de inflatie naar 2,7% in februari wordt deels veroorzaakt door de prijsontwikkelingen van (wederom) verse groenten. Deze zijn in februari weliswaar 7,0% goedkoper dan een jaar geleden, maar in januari was dat nog 18,3%. Daarnaast zijn ook de prijsontwikkelingen van autobrandstoffen debet aan de hogere inflatie in februari. Verder is de bijdrage van bloemen en planten aan de inflatie iets toegenomen. Die van kleding en schoeisel is daarentegen afgenomen.

**Consumptiepakket.** Het gemiddelde consumptiepatroon is in de loop der tijd aan veranderingen onderhevig. Er komen steeds nieuwe producten op de markt, maar ook de samenstelling van de bevolking wijzigt in de loop der jaren. Bovendien kan ook een verandering in het welvaartsniveau een verandering in het aankooppatroon tot gevolg hebben. Zo werd er in het jaar 2000 niet alleen ruim 15% méér aan goederen en diensten uitgegeven dan in 1995, ook de samenstelling van het consumptiepakket was anders. Er werd in 2000 vooral meer uitgegeven aan computers, telecommunicatie, kleding en vervoer. Met name de prijzen van deze producten zijn in de afgelopen twee jaar minder gestegen dan de producten uit het consumptiepakket van 1995. Dit verklaart 0,2%-punt van de daling van de inflatie van december (3,2%) op januari (2,5%). De overige 0,5%-punt daling is vooral een gevolg van de hoge prijsniveaus van onder meer verse groenten en kleding, in januari van vorig jaar.

### Consumentenvertrouwen: blijft op laag niveau

Het consumentenvertrouwen is in maart op vrijwel hetzelfde niveau gebleven als in februari. Voor seizoensinvloeden gecorrigeerd kwam de vertrouwensindex uit op -38, een punt lager dan een maand eerder. Het vertrouwen blijft hiermee op het laagste niveau sinds eind 1983.

De koopbereidheid is in maart vrijwel gelijk gebleven aan die in februari. De koopbereidheid is gebaseerd op het oordeel over de financiële situatie van het eigen huishouden en het doen van grote aankopen. De respondenten zijn positiever geworden over hun financiële situatie, zowel over de afgelopen 12 maanden als over de komende 12 maanden. Daarentegen waren de antwoorden op de vraag of het een goede tijd is voor grote aankopen een stuk negatiever. Ook in het verleden deden zich in perioden van onzekerheid scherpe dalingen voor van de indicator 'gunstige tijd voor grote aankopen'. De enquête is gehouden in de eerste twee weken van maart, toen het uitbreken van een oorlog in Irak nog onzeker was. Ook het oordeel over het economisch klimaat is nauwelijks veranderd ten opzichte van februari. Zowel het oordeel over de afgelopen 12 maanden als over de komende 12 maanden is, voor seizoensinvloeden gecorrigeerd, met 1 punt gezakt. De consumenten zijn sinds mei 1983 niet meer zo pessimistisch geweest over het economisch klimaat.

### Werkloosheid: stijgt met zesduizend per maand

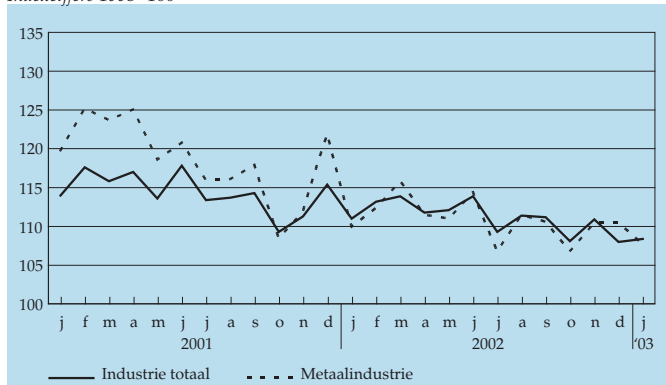
In de maanden december 2002-februari 2003 telt de werkloze beroepsbevolking gemiddeld 343 duizend personen. Na verwijdering van seizoeneffecten komt het werkloosheidscijfer uit op 338 duizend. Dat is achtduizend hoger dan in de vorige driemaandsperiode. Vergelijken met dezelfde periode een jaar geleden is het aantal werklozen nu 73 duizend hoger. De werkloosheid is daarmee in een jaar tijd opgelopen van 3,7 tot 4,6% van de beroepsbevolking. Bij mannen is de stijging veel groter dan bij vrouwen. De werkloosheid bij mannen steeg van 2,8 naar 4,1%, bij vrouwen van 5,0 naar 5,3%.

### Vacatures: verder afgenomen

Het aantal vacatures is verder afgenomen. In het vierde kwartaal van 2002 stonden er 121 duizend vacatures open. Een jaar eerder lag het aantal vacatures nog op 164 duizend. In een jaar tijd is het aantal vacatures dus 43 duizend lager geworden. In het tweede en derde kwartaal 2002 bedroeg de afname nog 56 duizend.

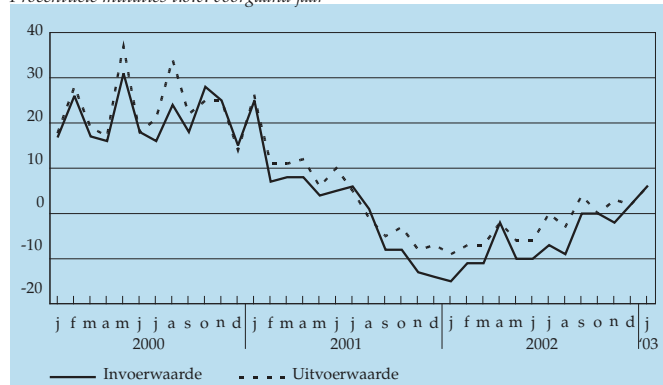
Productie industrie (volume), seizoengecorrigeerd

Indexcijfers 1995=100



In- en uitvoer goederen (waarde)

Percentuele mutaties t.o.v. voorgaand jaar



● **Overheidsconsumptie motor van de economische groei**

*Economische groei*

De stijging van het bruto binnenlands product (BBP) komt in 2002 uit op 0,3%. De motor achter deze bescheiden economische groei is de overheid. Dit komt omdat met name de overheidsconsumptie met een volumegroei van 3,8% de krimp bij de export en investeringen compenseert. De uitvoer van goederen en diensten daalt in 2002 met 1,3%. De investeringen in vaste activa nemen met 3,7% fors af. Het volume van de consumptie door huishoudens laat een bescheiden groei zien van 1,0%. In 2002 bedraagt het BBP 444 miljard euro.

*Aandelen in nationale bestedingen*

Naast de groeiverschillen tussen de verschillende bestedings-categorieën zijn ook de aandelen in het BBP van deze categorieën informatief. Het binnenlands product kan onder andere benaderd worden vanuit de bestedingenkant. Finale bestedingen bestaan uit de consumptie van zowel de huishoudens als van de overheid alsmede de investeringen (inclusief veranderingen in voorraden). De som van deze twee delen wordt de totale nationale bestedingen genoemd. Het derde onderdeel is het saldo van de export en de import. De grootste veranderingen van het BBP worden veroorzaakt door mutaties in de totale nationale bestedingen, die 95% van het BBP uit maken. In 2001 was het aandeel van de overheidsconsumptie in de nationale bestedingen 24,5%. Dit aandeel is in 2002 toegenomen tot 25,6%, een stijging van 1,1%-punt. Voor de consumptie van huishoudens is er een toename van 0,6%-punt; voor de investeringen daarentegen een afname van 1,7%-punt. Het aandeel van de overheid in de nationale bestedingen neemt dus het meest toe.

*Toename aantal banen bij de overheid*

In 2002 is het aantal banen bij de overheid (inclusief onderwijs) ten opzichte van 2001 met 37 duizend toegenomen. Dit is een stijging van 3,5%. Met name bij politie en justitie en bij het gevangeniswezen is er sprake van een groei van de werkgelegenheid. Bij de zorg en overige niet-commerciële dienstverlening is de stijging in 2002 met 4,6% zelfs nog groter. Bij deze sector zijn er in een jaar tijd 66 duizend banen bijgekomen. Deze stijging van de werkgelegenheid bij de overheid leidt (via de loonkosten, tot een toename van de kosten en vervolgens) tot een groei van de overheidsconsumptie (zie kader).

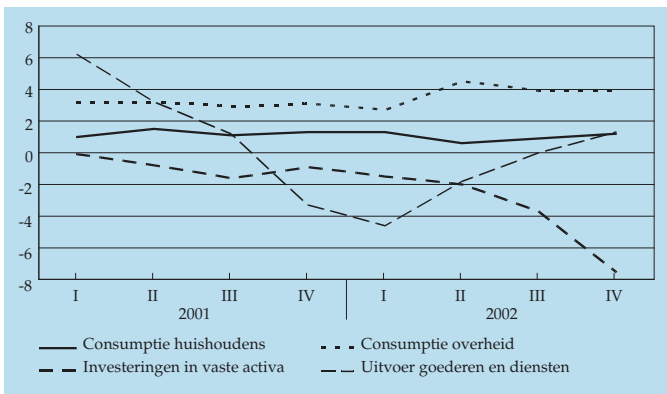
*Internationale vergelijking*

Nederland staat met de sterke groei van de overheidsconsumptie (+3,8%) zeker niet alleen. Ook in Spanje, Frankrijk, Finland en het Verenigd Koninkrijk ligt de volumegroei van de overheidsconsumptie tussen de 3 en de 4%. In Ierland is de volumegroei met 8,6% het hoogst. In de Europese Unie als geheel is de overheidsconsumptie vorig jaar met 2,6% gestegen.

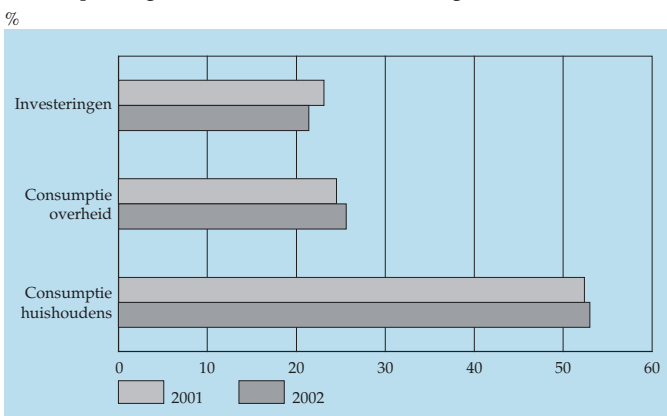
De productie van de overheid heeft in de Nationale Rekeningen een specifiek karakter. Deze wordt namelijk opgebouwd uit de kosten. De lonen van de werknemers van de overheid zijn een groot deel van deze kosten. Dus als het aantal banen bij de overheid stijgt, zal de hoeveelheid uitbetaald loon aan de werknemers van de overheid toenemen, waardoor de productie van de overheid stijgt. Slechts een deel van de productie van de overheid wordt daadwerkelijk verkocht (marktproductie). Hierbij valt bijvoorbeeld te denken aan paspoorten, vergunningen, etc. Het grootste deel van de overheidsproductie wordt echter 'om niet' ter beschikking gesteld (niet-marktproductie). Een voorbeeld hiervan zijn de cijfers die het CBS op het internet beschikbaar stelt. Deze productie is lastig toe te rekenen aan specifieke afnemers. De overheid wordt daarom in de Nationale rekeningen beschouwd als consument van de door haarzelf geproduceerde niet-marktdiensten. Omdat de overheidsconsumptie voor meer dan 80% gelijk is aan haar eigen productie, stijgen per definitie door de groei van de werkgelegenheid de consumptieve bestedingen van de overheid. Naast de consumptie van eigen productie bestaat de totale overheidsconsumptie ook uit de sociale uitkeringen in natura, zoals de Ziektefondswet (ZFW) en de Algemene Wet Bijzondere Ziektekosten (AWBZ).

**Bestedingscategorieën**

Procentuele volumemutaties t.o.v. voorgaand jaar

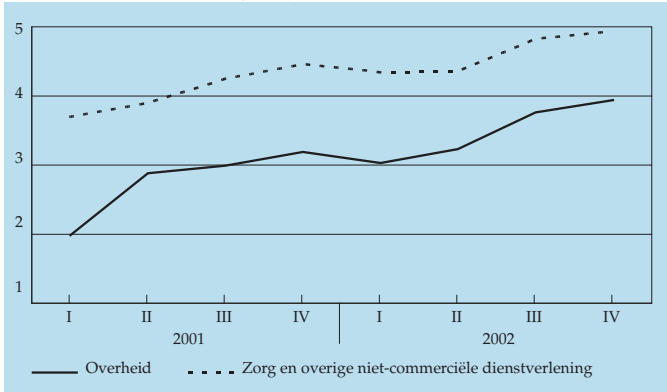


**Aandeel per categorie in de totale nationale bestedingen**



**Banen van werknemers**

Procentuele mutaties t.o.v. voorgaand jaar



**Overheidsconsumptie, 2002**

Procentuele volumemutaties t.o.v. voorgaand jaar

