



# Persbericht

PB03-051  
19 maart 2003  
9.30 uur

## ***Stijgende werkloosheid***

In de periode december 2002 - februari 2003 telt de werkloze beroepsbevolking gemiddeld 343 duizend personen. Dit aantal ligt 73 duizend hoger dan een jaar geleden. De werkloosheid is daarmee in een jaar opgelopen van 3,7 tot 4,6 procent van de beroepsbevolking. Het bovenstaande blijkt uit de nieuwste cijfers van het Centraal Bureau voor de Statistiek.

### ***Seizoensgecorrigeerde werkloosheid stijgt***

In de maanden december 2002 - februari 2003 waren er gemiddeld 343 duizend werklozen. Na verwijdering van de seizoeneffecten komt het werkloosheidscijfer uit op 338 duizend. De seizoensgecorrigeerde werkloosheid stijgt al sinds het derde kwartaal van 2001. Rond de zomer van 2002 versnelde de gemiddelde stijging van de werkloosheid tot een piek van 8 duizend per maand over een periode van zes maanden. Daarna is deze groei enigszins afgevlakt.

### ***Vooraf stijging werkloosheid bij mannen onder de 45 jaar***

De werkloosheid is in een jaar tijd opgelopen van 3,7 tot 4,6 procent van de beroepsbevolking. De werkloosheid onder mannen steeg van 2,8 naar 4,1 procent. Vooral onder mannen jonger dan 45 jaar is de werkloosheid toegenomen. De werkloosheid onder vrouwen is daarentegen nauwelijks gestegen: in een jaar tijd van 5,0 naar 5,3 procent.

De stijgende werkloosheid past in het beeld van een vanaf begin 2001 nauwelijks groeiende economie.

### ***Verder afnemende groei werkgelegenheid***

In de periode december 2002-februari 2003 bedraagt het aantal werkenden met een baan van twaalf uur of meer per week 7 087 duizend. Ten opzichte van dezelfde periode een jaar eerder is dit een stijging met 34 duizend (0,5 procent). De trend van afnemende groei van de werkgelegenheid houdt daarmee aan. In de voorafgaande vijf jaar nam het aantal werkenden gemiddeld nog met ruim twee procent per jaar toe.

www.cbs.nl

Voor meer informatie kunt u contact opnemen met de persdienst van het CBS.  
Tel. (070) 337 58 16 Fax (070) 337 59 71 E-mail: [persdienst@cbs.nl](mailto:persdienst@cbs.nl)

---

## **Technische toelichting**

### **Begrippen**

De *werkloze beroepsbevolking* bestaat uit mensen van 15-64 jaar die zoeken naar een baan van twaalf uur of meer per week, daarvoor beschikbaar zijn en geen werk of een baan van minder dan twaalf uur per week hebben. Zoeken betekent dat men activiteiten ondernomen heeft om een baan te vinden. Voor zover deze mensen staan ingeschreven bij een Centrum voor Werk en Inkomen (CWI) behoren ze tevens tot de *geregistreeerde werklozen*. Tot de geregistreeerde werklozen behoren ook ingeschreven mensen die wel beschikbaar zijn maar niet naar werk zoeken. De nieuwe maandcijfers over de geregistreeerde werklozen komen met het verschijnen van dit persbericht eveneens beschikbaar op Statline en bij de persdienst.

De *werkzame beroepsbevolking* bestaat uit mensen van 15-64 jaar die betaald werk hebben van twaalf uur of meer per week.

De maandelijkse cijfers over de werkloze en werkzame beroepsbevolking hebben een *voorlopig karakter*. De cijfers kunnen met het beschikbaar komen van meer en vollediger informatie over de arbeidsmarkt nog worden aangepast.

Naast de cijfers over de werkloze beroepsbevolking en de geregistreeerde werkloosheid publiceert het CBS een aantal andere indicatoren van het onbenut arbeidsaanbod. Een bredere afbakening dan de werkloze beroepsbevolking is alle mensen die niet of minder dan twaalf uur werken en *betaald werk* voor twaalf uur of meer zouden *willen hebben* (ongeacht of men direct in staat is om te werken, op zoek is naar werk, enzovoorts). Een andere indicatie van het onbenut arbeidsaanbod is het aantal mensen met een *bijstands- of WW-uitkering*.

### **Indicatoren onbenut arbeidsaanbod (personen 15-64 jaar)**

	1992	1998	1999	2000	2001	2002
	x 1 000					
Werkloze beroepsbevolking	411	348	292	269	251	302
Geregistreeerde werkloosheid	336	287	221	188	146	170
Wil betaald werk hebben						
van >= 12 uur	974	914	805	712	661	692
Bijstandsuitkeringen*	480	416	380	348	328	318
WW-uitkeringen*	214	306	249	204	176	182

\* = voor 2002: cijfers bijstandsuitkeringen medio van het jaar, cijfers WW-uitkeringen t/m november

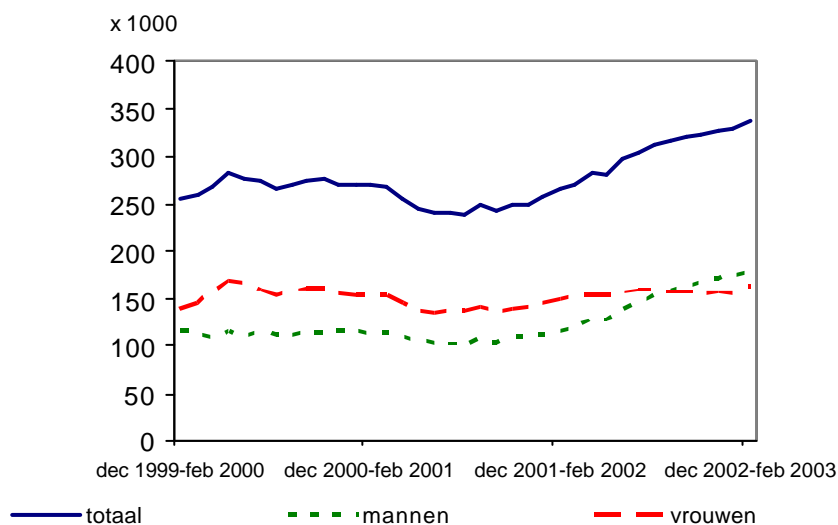
**Bron: CBS**

**Tabel 1. Werkloze beroepsbevolking**

	Dec.- Feb.	Jan.- Mrt.	Feb.- Apr.	Mrt.- Mei	Apr.- Juni	Mei.- Juli	Jun.- Aug.	Jul.- Sep.	Aug.- Okt.	Sep.- Nov.	Okt.- Dec.	Nov.- Jan.
x 1 000												
2001	273	277	262	236	232	245	249	255	235	242	240	248
2002	270	282	290	272	287	309	325	322	313	315	318	321
2003	343											
Verandering t.o.v. een jaar eerder												
2001	13	8	-13	-38	-37	-36	-29	-21	-33	-27	-22	-11
2002	-3	5	28	36	55	64	76	67	78	73	78	73
2003	73											
Na verwijdering van seizoensinvloeden												
2001	268	267	254	245	239	239	236	248	242	250	250	257
2002	265	271	282	280	295	303	312	315	320	322	328	330
2003	338											
Gemiddelde verandering per maand in de laatste zes maanden												
2001	1	0	-4	-5	-6	-5	-5	-3	-2	1	2	3
2002	5	4	7	5	8	8	8	7	6	7	6	5
2003	4											

**Bron: CBS**

**Werkloze beroepsbevolking  
seizoensgecorrigeerd**



**Tabel 2. Werkloze beroepsbevolking naar geslacht en leeftijd**

	Man	Vrouw	15-24 jaar	25-44 jaar	45-64 jaar	Totaal
	x 1 000					
2001	108	142	67	121	63	251
2002	147	155	78	149	76	302
Dec.2001-Feb.2002	119	151	66	131	72	270
Dec.2002-Feb.2003	179	164	75	183	85	343
	Werkloosheidspercentage <sup>1)</sup>					
2001	2,5	4,8	7,3	2,9	2,7	3,4
2002	3,4	5,0	8,5	3,6	3,1	4,1
Dec.2001-Feb.2002	2,8	5,0	7,5	3,2	3,1	3,7
Dec.2002-Feb.2003	4,1	5,3	8,6	4,5	3,4	4,6

1) Werklozen in % van de beroepsbevolking, niet seizoensgecorrigeerd

**Bron: CBS**

**Tabel 3. Werkzame beroepsbevolking naar geslacht en leeftijd**

	Man	Vrouw	15-24 jaar	25-44 jaar	45-64 jaar	Totaal
	x 1 000					
2001	4 209	2 856	854	3 974	2 237	7 064
2002	4 219	2 922	838	3 952	2 351	7 141
Dec. 2001-feb.2002	4 197	2 856	814	3 950	2 289	7 053
Dec. 2002-feb.2003	4 155	2 933	800	3 905	2 382	7 087

**Bron: CBS**