

# Werkgelegenheid en arbeidsmarkt 1987–2001

A.W.F. Corpeleijn

*In de periode 1987–2001 is het arbeidsvolume met ruim een kwart toegenomen; dat was een groei van gemiddeld 1,8 procent per jaar. Vooral in de zakelijke dienstverlening was de toename van de werkgelegenheid bijzonder sterk. Het aandeel van de deeltijdbanen in de werkgelegenheid bleef stijgen. De ontwikkeling van het arbeidsvolume vertoonde in deze periode een duidelijke samenhang met de economische groei en met de ontwikkeling van werkloosheid en vacatures.*

## 1. Inleiding

Dit artikel geeft een overzicht van enkele ontwikkelingen van de werkgelegenheid en de arbeidsmarkt in de afgelopen vijftien jaar, de periode van 1987–2001. Aanleiding is het beschikbaar komen van gereviseerde cijfers van de Arbeidsrekeningen voor de jaren 1987–1994, waardoor consistente reeksen over de werkgelegenheid (werkzame personen, banen, arbeidsvolume) voor de jaren 1987–2001 momenteel beschikbaar zijn. Deze reeksen worden behandeld in paragraaf 2 van dit artikel.

Ter aanvulling op de cijfers over de werkgelegenheid van de Arbeidsrekeningen zijn in dit artikel gegevens opgenomen over vacatures en werkloosheid uit andere bronnen (paragraaf 3). De slotparagraaf gaat over de samenhangen tussen de reeksen.

In het aanhangsel zijn enkele relevante publicaties genoemd en staan de hier gebruikte definities.

## 2. Werkgelegenheid

In deze paragraaf zullen drie aspecten van de werkgelegenheidsontwikkeling in de jaren 1987–2001 worden belicht:

- De ontwikkeling van het totale arbeidsvolume (arbeidsjaren).
- De werkgelegenheidsontwikkeling per bedrijfstak.
- De banengroei.

### De ontwikkeling van het totale arbeidsvolume

Gemiddeld bedroeg in de periode 1987–2001 de jaarlijkse groei van het arbeidsvolume 1,8 procent. Het totale arbeidsvolume was in 2001 ruim een kwart ofwel 28 procent groter dan in 1987; een toename met 1,4 miljoen arbeidsjaren. Historisch gezien, is deze groei zeer sterk, niet alleen in vergelijking met de periode 1970–1986, maar ook in vergelijking met de alle daaraan voorafgaande periodes. Het betreft hier het arbeidsvolume in arbeidsjaren van zelfstandigen en werknemers samen. Het aantal uren waarmee een arbeidsjaar correspondeert, is in de periode

1987–2001 niet veel veranderd. In 1987, aan het begin van de periode bedroeg de jaarlijkse arbeidsduur van een voltijd baan gemiddeld 1 746 uur, in 1996 was dat 1 739 uur. Ook daarna is er in het particulier bedrijf niet veel veranderd. Wel is bij de overheid en in de gesubsidieerde sector is de arbeidsduur verkort. Voor alle sectoren samen was in 2001 een arbeidsjaar 27 uur korter dan in 1987, wat neerkomt op een vermindering met nog geen 2 procent. Wat de groei van de werkgelegenheid betreft, is er een groot verschil tussen de periode 1987–1994 en de jaren die daarop volgden. Tot 1995 bedroeg de groei gemiddeld 1,2 procent per jaar en in 1993 en 1994 nam het arbeidsvolume zelfs wat af. De ontwikkeling van de werkgelegenheid in de eerste helft van de jaren negentig was dan ook niet erg gunstig. Vanaf 1995 veranderde dat en groeide het arbeidsvolume sterk, met een top in 1997. De laatste jaren is de groei wat afgenomen, maar zelfs in 2001 toen de economische groei sterk verminderde, groeide het arbeidsvolume toch nog aanzienlijk.

De ontwikkeling van de werkgelegenheid hangt nauw samen met de economische groei. Als de productie sterk stijgt, neemt doorgaans de werkgelegenheid toe. Stagneert de economische groei, dan kan de werkgelegenheid kleiner worden. Dit laatste was dan ook het geval in 1993–1994, toen de economische groei een dieptepunt bereikte. Het volume van het bruto binnenlands product (BBP) was in 1993 slechts 0,8 procent groter dan in het voorgaande jaar. Deze conjuncturele teruggang leidde tot een lichte inkrimping van het arbeidsvolume. In alle andere jaren, met uitzondering van 2001, nam het volume van het BBP toe met minimaal 2 procent. Hoogtepunten waren 1989–1990 en 1998 toen de groei van het BBP meer dan 4 procent bedroeg.

### De werkgelegenheidsontwikkeling per economische activiteit

De verschillen in werkgelegenheidsontwikkeling tussen bedrijfstakken waren zeer groot in de afgelopen vijftien jaar. Bij de bedrijfstakken zoals landbouw en industrie was de werkgelegenheid in 2001 kleiner dan in 1987, terwijl de werkgelegenheid bij de overheid bijvoorbeeld even groot was als in 1987. Maar ook waren er activiteiten waarin de werkgelegenheid zeer sterk was toegenomen.

Veruit de sterkste groei was er in de financiële en zakelijke dienstverlening, waar het arbeidsvolume in 2001 bijna twee keer zo groot was als in 1987. Zo was de werkgelegenheid in deze bedrijfstak in 2001 bijvoorbeeld groter dan in de industrie. Wel is een deel van de werkenden die bij de zakelijke dienstverlening zijn ingedeeld (bijvoorbeeld uitzendkrachten), feitelijk werkzaam in industriële bedrijven.

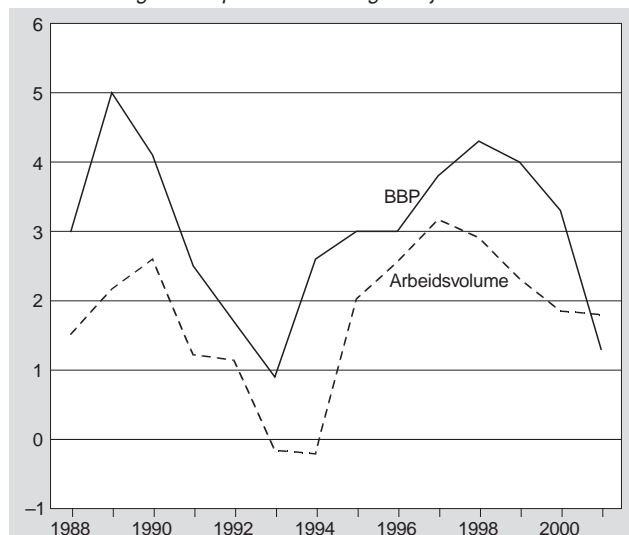
Andere bedrijfstakken die een belangrijke bijdrage leverden aan de werkgelegenheidsgroei waren de handel en de zorg.

Tabel 1

Arbeidsvolume en volume van het BBP, 1988–2001, veranderingen ten opzichte van het voorgaand jaar in procenten

	1988	1989	1990	1991	1992	1993	1994	1988/1994
Arbeidsvolume	1,5	2,2	2,6	1,2	1,1	-0,2	-0,2	1,2
BBP	3,0	5,0	4,1	2,5	1,7	0,9	2,6	2,8
	1995	1996	1997	1998	1999	2000	2001	1995/2001
Arbeidsvolume	2,0	2,6	3,2	2,9	2,3	1,9	1,8	2,4
BBP	3,0	3,0	3,8	4,3	4,0	3,3	1,3	3,2

## 1. Arbeidsvolume en volume van het BBP, 1988–2001, procentuele veranderingen ten opzichte het voorgaand jaar



De meer gedetailleerde cijfers geven duidelijker aan waar precies de werkgelegenheid het meest toenam. In de Arbeidsrekeningen worden 49 groepen van economische activiteiten onderscheiden. Zo wordt bijvoorbeeld de financiële en zakelijke dienstverlening opgesplitst in 12 groepen.

Hierbij blijkt dat de werkgelegenheidsgroei bij de financiële dienstverlening zoals banken en verzekeringswezen matig was, en dat het arbeidsvolume vooral is toegenomen in de zakelijke dienstverlening. De sterkste groei deed zich voor bij de uitzendbureaus,

computerservicebureaus en bij de juridische en economische dienstverlening.

Van de 49 groepen die in de Arbeidsrekeningen worden onderscheiden is het arbeidsvolume in 1987–2001 *relatief* het sterkst gegroeid in de groepen: computerservicebureaus, uitzendbureaus, verhuur van roerende goederen, reclamebureaus, en architecten- en ingenieursbureaus. Al deze activiteiten behoren tot de zakelijke dienstverlening.

De groei van de uitzendbureaus en computerservicebureaus was niet alleen zeer sterk, maar ook zeer wisselend. Er kwamen jaren voor met een groei van 20 of zelfs 30 procent, maar er waren ook jaren waarin het arbeidsvolume ongeveer gelijk bleef of iets terug liep. Bij de uitzendbureaus, waaronder ook arbeidsbemiddeling en banenpools vallen, was de groei het sterkst in de periode 1994–1996, en bij de computerservicebureaus in 1995–1997. De laatste jaren is de groei sterk afgezwakt, zowel bij de uitzendbureaus als bij de computerservicebureaus.

Van de 49 groepen die de Arbeidsrekeningen onderscheiden was in 1987–2001 de daling van het arbeidsvolume, zowel absoluut als relatief, het grootst bij defensie. Door de afschaffing van de dienstplicht in de jaren negentig verdwenen hier enkele tienduizenden arbeidsjaren. Afgezien van defensie is de werkgelegenheid bij openbaar bestuur en onderwijs bij de overheid jarenlang ongeveer gelijk gebleven. De laatste jaren echter is hier het arbeidsvolume toegenomen. Per saldo was het arbeidsvolume van de gehele overheid inclusief defensie en onderwijs in 2001 weer even groot als vijftien jaar eerder.

Na defensie is sinds 1987 bij de elektrotechnische industrie het arbeidsvolume het meest afgenomen. Hier is in de eerste helft van de jaren negentig het arbeidsvolume met ruim 20 duizend arbeidsjaren verminderd. Daarna is er een stabilisatie opgetreden.

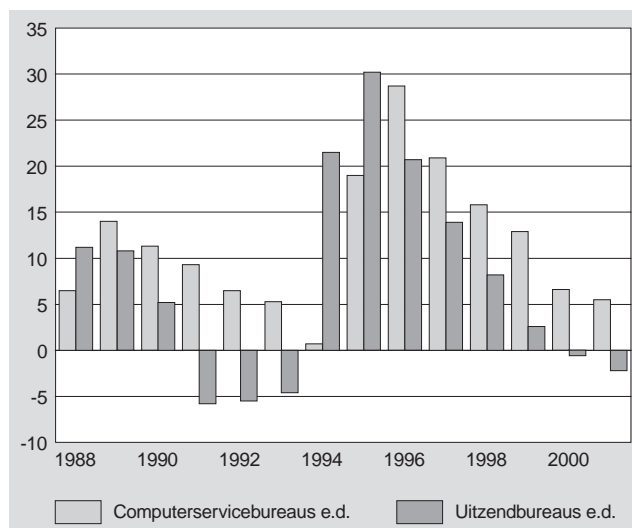
Tabel 2  
Arbeidsvolume van werkzame personen, in arbeidsjaren

	1987	1990	1995	2000	2001	Verandering 2001 t.o.v. 1987	Gemiddelde jaarlijkse groei
	<i>x 1 000 arbeidsjaren</i>						
							%
Landbouw, bosbouw en visserij	250	245	237	236	228	-22	-0,6
Delfstoffenwinning, industrie, energie en water	1 067	1 098	1 012	1 014	1 012	-55	-0,4
Bouwnijverheid	389	414	416	478	490	101	1,7
Handel, horeca en reparatie	890	996	1 097	1 238	1 265	375	2,5
Vervoer, opslag en communicatie	330	341	355	403	413	83	1,6
Financiële en zakelijke dienstverlening	669	790	956	1 293	1 316	646	4,9
Overheid	748	748	704	731	752	4	0,0
Zorg en overige dienstverlening	770	810	886	1 032	1 067	297	2,4
Totaal	5 113	5 441	5 663	6 426	6 542	1 429	1,8

Tabel 3  
Arbeidsvolume van werkzame personen, in arbeidsjaren

	1987	1990	1995	2000	2001	Verandering 2001 t.o.v. 1987	Gemiddelde jaarlijkse groei
	<i>x 1 000 arbeidsjaren</i>						
							%
Banken	123	129	120	154	159	36	1,8
Verzekeringswezen en pensioenfondsen	36	38	41	46	47	11	1,9
Financiële hulpactiviteiten	40	43	50	64	65	25	3,6
Verhuur van en handel in onroerend goed	34	37	46	52	53	19	3,3
Verhuur van roerende goederen	10	12	19	23	24	14	6,3
Computerservicebureaus e.d.	26	35	52	113	119	93	11,4
Speur- en ontwikkelingswerk	19	20	24	28	28	9	2,7
Juridische en economische dienstverlening	107	127	155	188	197	90	4,5
Architecten- en ingenieursbureaus	44	52	67	85	88	45	5,2
Reclamebureaus	17	21	28	37	36	20	5,7
Uitzendbureaus e.d.	134	173	233	354	346	212	7,0
Zakelijke dienstverlening n.e.g.	80	101	123	150	153	73	4,7
Totaal	669	790	956	1 293	1 316	646	4,9

2. Arbeidsvolume computerservice- en uitzendbureaus, verandering t.o.v. voorgaand jaar in procenten



De banengroei

Het maakt veel verschil of men de werkgelegenheid uitdrukt in arbeidsjaren of in personen of banen. Tussen arbeidsjaren enerzijds en banen respectievelijk personen anderzijds is er een groot verschil. Oorzaak hiervan is de deeltijdarbeid; steeds meer banen zijn deeltijdbanen en tellen dus in het arbeidsvolume mee voor minder dan een arbeidsjaar. In 2001 waren er 8,7 miljoen banen, wat overeenkwam met 6,5 miljoen arbeidsjaren.

Het aantal werkzame personen is ongeveer 0,5 miljoen lager dan het aantal banen, doordat sommige personen gelijktijdig meerdere banen hebben.

Was het totale arbeidsvolume in 2001 zo'n 28 procent groter dan in 1987, de toename van het aantal banen was nog wat groter, namelijk 34 procent. Het aantal banen van werknemers was in 2001 zelfs 37 procent groter dan in 1987. Het is duidelijk dat de verschillende soorten banen (zelfstandigen, voltijdwerknemers, deeltijdwerknemers) niet in dezelfde mate zijn toegenomen.

Het aantal banen van zelfstandigen is van 1,1 miljoen tot 1,3 miljoen, en daarna ongeveer gelijk gebleven. In de landbouw is het aantal zelfstandigen sinds 1987 gedaald met ongeveer 50 duizend. Het aantal zelfstandigen buiten de landbouw, voornamelijk in de dienstensector, vertoont een stijgende trend. Voor een deel gaat het hierbij om beoefenaren van vrije beroepen, zoals advocaten en artsen.

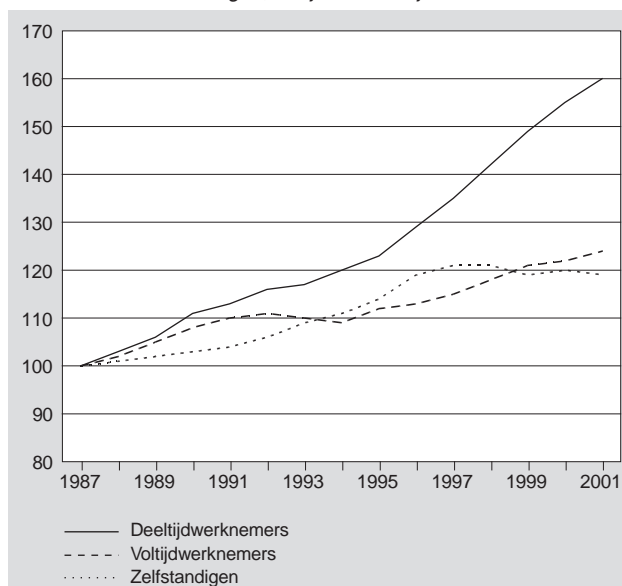
Het aantal banen van werknemers is sinds 1987 met 2,0 miljoen toegenomen, waarvan 0,8 miljoen voltijdbanen en 1,2 miljoen deeltijdbanen. In de meeste jaren nam zowel het aantal voltijdbanen als het aantal deeltijdbanen toe. In 1993 en 1994 daalde het aantal voltijdbanen, terwijl het aantal deeltijdbanen bleef toenemen. In 1987 was 37 procent van de banen van werknemers een deeltijdbaan, in 2001 was dat 44 procent.

In de jaren negentig was er een opmerkelijke groei van het aantal uitzendbanen. Ook andere banen met een flexibele arbeidsduur zoals oproepkrachten, werden talrijker. In 2001 bedroeg het totaal aantal 'flexibele' banen 756 duizend; dat is twee keer zo veel als in 1987.

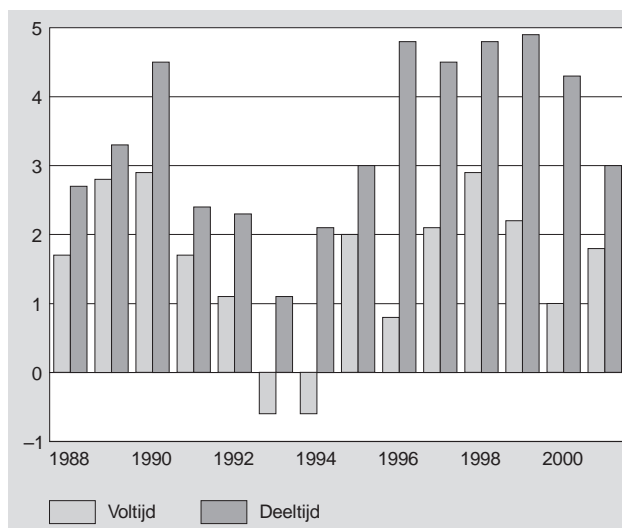
3. Vacatures en werkloosheid

Het aantal openstaande vacatures bij particuliere bedrijven bereikte medio 1990 een eerste top. Daarna daalde het aantal vacatures tot eind 1993. Na een langdurige stijging kwam het aantal vacatures in de tweede helft van 2000 op een nieuw hoogtepunt. Er waren toen 190 duizend openstaande vacatures in particuliere

3. Banen van zelfstandigen, voltijd- en deeltijdwerknemers



4. Voltijd- en deeltijdbanen van werknemers, 1988–2001, verandering in procenten ten opzichte van het voorgaand jaar



bedrijven, wat aanmerkelijk meer was dan bij de vorige top in 1990 (115 duizend).

In tabel 5 zijn jaargemiddelden opgenomen, berekend op basis van de kwartaalcijfers, die betrekking hebben op de laatste dag van het kwartaal.

De werkloosheid wordt weergegeven door de geregisteerde werkloosheid en door de werkloze beroepsbevolking. Deze reeksen verschillen wat betreft niveau. De werkloze beroepsbevolking is groter dan de geregisteerde werkloosheid. Dat komt vooral doordat werkzoekenden die niet staan ingeschreven bij een arbeidsbureau (tegenwoordig Centrum voor Werk en Inkomen) meetellen in de werkloze beroepsbevolking. De reeksen lopen in de periode 1987–2001 vrij sterk parallel, al is de laatste jaren de geregisteerde werkloosheid meer gedaald dan de werkloze beroepsbevolking.

Het verloop van de werkloosheid is vaak min of meer tegengesteld aan dat van de vacatures. In de tweede helft van de jaren negentig bijvoorbeeld ging een stijging van het aantal vacatures samen met een daling van het aantal geregisteerde werkloosheid. In 1993 deed zich het omgekeerde voor; het aantal vacatures daalde en de werkloosheid steeg. Niet altijd echter was het

Tabel 4  
Arbeidsvolume, werkzame personen en banen

	1987	1990	1995	2000	2001
	x 1 000				
<b>Totaal (zelfstandigen en werknemers)</b>					
Arbeidsvolume totaal	5 113	5 441	5 663	6 426	6 542
Werkzame personen	6 215	6 698	7 143	8 123	8 277
Banen van werkzame personen	6 503	7 017	7 525	8 582	8 744
	1987=100				
Arbeidsvolume totaal	100	106	111	126	128
Werkzame personen	100	108	115	131	133
Banen van werkzame personen	100	108	116	132	134
	x 1 000				
<b>Banen van werknemers</b>					
Totaal	5 419	5 898	6 288	7 284	7 450
Voltijd	3 388	3 648	3 783	4 134	4 207
Deeltijd	2 031	2 250	2 505	3 150	3 243
Vaste arbeidsduur	5 033	5 438	5 721	6 528	6 694
Uitzendbanen en banen met flexibele arbeidsduur	386	460	567	756	756
	1987=100				
Totaal	100	109	116	134	137
Voltijd	100	108	112	122	124
Deeltijd	100	111	123	155	160
Vaste arbeidsduur	100	108	114	130	133
Uitzendbanen en banen met flexibele arbeidsduur	100	119	147	196	196

verloop van werkloosheid en vacatures tegengesteld. In 1991 daalde het aantal vacatures en ook het aantal werklozen. In de tweede helft van 2001 bleef de werkloosheid ongeveer stabiel, terwijl het aantal vacatures verminderde. Er zijn dus ook periodes waarin er geen tegengestelde beweging is.

#### 4. De samenhangen tussen de reeksen

In het voorafgaande is al gewezen op enkele samenhangen tussen de reeksen, in het bijzonder tussen de verandering van het arbeidsvolume en van het BBP (tabel 1 en figuur 1), en tussen de reeksen over werkloosheid en vacatures (tabel 5). Op de samenhang tussen de reeksen zal hier wat nader worden ingegaan.

Bij arbeidsmarkt- en conjunctuuranalyses is vooral de samenhang tussen *veranderingen* interessant. De vraag is bijvoorbeeld in hoeverre een bepaalde verandering van het BBP samengaat met een verandering van het arbeidsvolume en van de werkloosheid. Veranderingen kunnen op verschillende manieren worden uitgedrukt. Bij de arbeidsmarktreeksen neemt men doorgaans absolute veranderingen, dus *verschillen* ten opzichte van het voorgaand jaar. Bij het BBP daarentegen werkt men met *procentuele veranderingen*. In tabel 6 zijn de samenhangen (correlaties) weergegeven tussen de procentuele veranderingen van de jaarcijfers betreffende vacatures, geregistreeerde werklozen, werkloze beroepsbevolking, arbeidsvolume en BBP. De hoogste correlatie ( $R=0,96$ ) blijkt te bestaan tussen de veranderingen in de twee werkloosheidsreeksen. Dit ligt voor de hand, aangezien beide reeksen betrekking

Tabel 5  
Openstaande vacatures, geregistreeerde werklozen en werkloze beroepsbevolking, 1987–2001

	Jaargemiddelden			Verschil t.o.v. voorgaand jaar		
	Vacatures particuliere bedrijven	Geregistreeerde werklozen	Werkloze beroepsbevolking	Vacatures particuliere bedrijven	Geregistreeerde werklozen	Werkloze beroepsbevolking
	x 1 000					
1987		456	486		-18	11
1988		453	490		-3	4
1989		407	452		-46	-38
1990	90	358	419	25	-49	-33
1991	98	334	400	-17	-24	-19
1992	71	336	411	-27	2	11
1993	41	415	481	-31	79	70
1994	41	486	547	0	71	66
1995	55	464	533	14	-22	-14
1996	68	440	494	13	-24	-39
1997	85	375	438	17	-65	-56
1998	123	287	348	38	-88	-90
1999	158	221	292	35	-66	-56
2000	188	188	270	30	-33	-22
2001	182	146	248	-6	-42	-22

Tabel 6  
Samenhangen tussen de reeksen, 1987–2001 (Pearson correlaties)<sup>1)</sup>

	Vacatures	Geregisteerde werklozen	Werkloze beroepsbevolking	Arbeidsvolume
Geregisteerde werklozen	-0,67			
Werkloze beroepsbevolking	-0,76	0,96		
Arbeidsvolume	0,81	-0,84	-0,91	
BBP	0,89	-0,54	-0,67	0,69

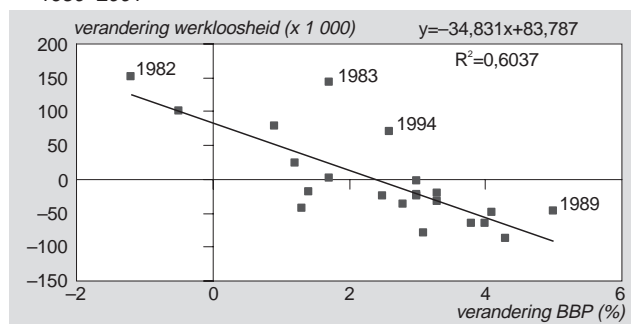
<sup>1)</sup> Alle reeksen betreffen procentuele mutaties ten opzichte van het voorgaand jaar.

hebben op elkaar overlappende groepen. Ondanks deze vrij hoge correlatie zijn er toch verschillen in ontwikkeling tussen de reeksen, zoals uit tabel 5 al bleek. Zo is de laatste paar jaar de geregisteerde werkloosheid sterker verminderd dan de werkloze beroepsbevolking.

Naast de samenhang tussen de werkloosheidsreeksen valt vooral op dat de procentuele veranderingen van het arbeidsvolume sterk samenhangen met die van de aantallen vacatures en werklozen. Een stijging van het arbeidsvolume in een bepaald jaar gaat samen met meer vacatures en minder werklozen. Er is ook een vrij sterke samenhang tussen vacatures en BBP.

De correlatie tussen procentuele veranderingen van het BBP en van de geregisteerde werkloosheid is niet erg hoog ( $r=-0,54$ ). Er is een sterkere samenhang als bij de geregisteerde werkloosheid de absolute veranderingen (verschil ten opzichte van het voorgaand jaar) met de mutatie van het BBP correleren. Omdat zowel voor BBP als de geregisteerde werkloosheid langere tijdreeksen beschikbaar zijn, is deze samenhang nagegaan voor de periode 1980–2001.

5. Verandering van de geregisteerde werkloosheid en het BBP, 1980–2001



De jaren 1983 en 1994 bevinden zich vrij ver van de regressielijn. Toen steeg de werkloosheid veel meer dan men op grond van de ontwikkeling van het BBP zou verwachten. Laat men deze twee jaar buiten beschouwing, dan vindt men een veel hogere  $R^2$ . Beide jaren vielen kort na een economisch dieptepunt. De economie trok weliswaar weer aan, maar de werkloosheid bleef nog stijgen. De stijging van de werkloosheid in deze jaren kan dus als een soort najieffect worden beschouwd. Afgezien van 1994, is in alle jaren met een groei van het BBP van minimaal circa 2 procent de werkloosheid gedaald. Het jaar 1988 is een grensgeval: ondanks een groei van het BBP met 3 procent, was de daling van de geregisteerde werkloosheid minimaal.

De conclusie is, dat de samenhangen tussen de genoemde variabelen die men redelijkerwijs kan verwachten inderdaad aanwezig zijn. Voorbeelden van dergelijke samenhangen zijn het tegengesteld verloop van vacatures en werkloosheid en de positieve samenhang tussen banengroei en economische groei. Een economische groei van minimaal 2 procent gaat meestal samen met een daling van de geregisteerde werkloosheid. Er zijn echter ook jaren aanwijsbaar waarin bepaalde variabelen zich anders ontwikkelden dan men op grond van de samenhangen met andere variabelen zou verwachten. Uitschieters komen dus ook voor.

Aanhangsel: bronnen, definities, literatuur

Arbeidsrekeningen

Methodebeschrijvingen staan in vroegere publicaties over de Arbeidsrekeningen (zie literatuur). In 1999 zijn de Arbeidsrekeningen vanaf 1995 gereviseerd en volledig aangesloten bij de Nationale Rekeningen. Dit heeft onder meer geleid tot veranderingen in classificaties. De NR-revisiepublicatie (zie literatuur) geeft hierover informatie. Recentelijk is de revisie teruggerekend tot 1987. Voor de jaren 1987–1994 zijn er jaarcijfers over banen, arbeidsjaren en werkzame personen beschikbaar gekomen, die aansluiten bij de gereviseerde cijfers van de latere jaren (zie statLine, www.cbs.nl).

Werkloosheid en vacatures

Gegevens over de geregisteerde werkloosheid en de werkloze beroepsbevolking en toelichtingen hierop zijn onder meer opgenomen in de publicaties over de Enquête beroepsbevolking. De laatste editie betrof het jaar 1999. Meer recente cijfers zijn beschikbaar via onder meer statLine (www.cbs.nl) en de Sociaal-economische maandstatistiek.

De kwartaalvacature-enquête wordt gehouden sinds september 1988. Deze was aanvankelijk beperkt tot het particuliere bedrijf. Sinds december 1992 zijn ook de overheid en het onderwijs bij dit onderzoek betrokken. Methodebeschrijvingen van de vacature-enquête zijn opgenomen in het artikel van Klaver en Sprangers en in de publicatie Arbeid en Lonen van werknemers 1993 (zie literatuur).

Definities Arbeidsrekeningen

Werkzame personen

Werkzame personen zijn alle personen die een baan hebben bij een in Nederland gevestigd bedrijf of bij een particulier huishouden in Nederland. Zij worden onderscheiden in werknemers en zelfstandigen.

Banen

Een baan is een arbeidsplaats die bezet wordt door een werknemer of een zelfstandige. Het aantal banen in een jaar is het gemiddelde aantal banen in dat jaar. Dit betekent dat een arbeidsplaats alleen voor de dagen dat deze bezet is, meetelt in het gemiddelde aantal banen. Omdat sommige personen meerdere banen hebben, is het aantal banen hoger dan het aantal werkzame personen.

Dienstverband: voltijdbaan / deeltijdbaan

Bij een voltijdbaan heeft de werknemer een volledige dag- of weektaak, zoals geregeld in het bedrijf waar hij of zij werkt. Alle overige banen van werknemers zijn deeltijdbanen.

Arbeidsrelatie: flexibele baan / baan met vaste arbeidsduur

Flexibele banen zijn 1. banen van uitzendkrachten, en 2. Banen van oproep-, afroep- en invalkrachten en andere werknemers met wie geen vaste arbeidsduur is overeengekomen. Bij de berekening van het aantal flexibele banen in een jaar wordt uitgegaan van het gemiddelde aantal door 'flexibele' werknemers bezette arbeidsplaatsen per dag.

Alle overige banen van werknemers behoren tot de banen met een vaste arbeidsduur.

*Arbeidsvolume in arbeidsjaren*

Het arbeidsvolume in arbeidsjaren is het aantal banen in een jaar omgerekend naar voltijdequivalenten.

Het voltijdequivalent van een baan van een werknemer wordt bepaald door de overeengekomen jaarlijkse arbeidsduur behorende bij deze baan te delen door de overeengekomen jaarlijkse arbeidsduur behorende bij een voltijdbaan (in de betreffende bedrijfstak).

Het voltijdequivalent van een baan van een zelfstandige wordt bepaald door de gebruikelijke wekelijkse arbeidsduur behorende bij die baan te delen door de gemiddelde arbeidsduur van de banen van zelfstandigen met een wekelijkse arbeidsduur van 37 uur of meer (in dezelfde bedrijfstak).

**Definities werkloosheid en vacatures**

*Geregistreerde werklozen*

personen van 16 tot en met 64 jaar die ingeschreven staan bij het arbeidsbureau en niet werken of minder dan twaalf uur per week werken en beschikbaar zijn voor werk (definitie 1991).

*Werkloze beroepsbevolking*

personen zonder werk die verklaren ten minste twaalf uur per week te willen werken, daarvoor beschikbaar zijn en activiteiten ontplooiën om werk voor tenminste twaalf uur per week te vinden.

*Vacature*

Een arbeidsplaats waarvoor binnen of buiten de onderneming c.q. instelling personeel wordt gezocht dat onmiddellijk of zo spoedig mogelijk geplaatst kan worden.

**Literatuur**

Bierings, H.B.A. en J. van der Valk , 'Beroepsbevolking en geregistreerde werkloosheid volgens CCS definitie 1991: tijdreeksen 1987-1992' in: CBS, Enquête beroepsbevolking 1993, Voorburg/Heerlen 1994.

CBS, Arbeid en lonen van werknemers 1993, Voorburg/Heerlen, 1994

CBS, Arbeidsrekeningen 1996-1997, Voorburg/Heerlen, 1998.

CBS, Arbeidsrekeningen, Kern van het statistisch systeem over arbeid, Voorburg/ Heerlen, 1996 (ook verschenen als proefschrift).

CBS, Enquête beroepsbevolking, 1988-1999, Voorburg/Heerlen, 1989-2000.

CBS, Nationale rekeningen: revisiepublicatie : beschrijving en uitkomsten van de ESR 1995 revisie, Voorburg/Heerlen, 1999.

Klaver, T. en A.H. Sprangers, 'De kwartaal vacature-enquête; methode en uitkomsten' in: CBS, Supplement bij de sociaal-economische maandstatistiek, 1990, nr 5. Voorburg 1990.