

Ontwikkelingen in de sociale werkvoorziening

Margot de Steur¹

Hoewel de sociale werkvoorziening tot de industrie behoort, is het toch een wat afwijkende branche. In de afgelopen jaren is zij in de Industriemonitor een beetje onderbelicht geweest. Vandaar dat in dit artikel een beeld wordt geschetst van de sociale werkvoorziening en de economische ontwikkelingen die zich daar hebben voorgedaan tussen 1995 en 1999. Daarbij worden de ontwikkelingen binnen de sociale werkvoorziening en die binnen de industrie (exclusief de sociale werkvoorziening) zoveel mogelijk aan elkaar gerelateerd. Er blijkt zich een verschuiving voor te doen van een producerende naar een dienstverlenende sociale werkvoorziening, hoewel in 1999 nog steeds het grootste deel van de omzet is gerealiseerd door industriële productie. Tussen 1995 en 1999 is de toegevoegde waarde sterker gestegen voor de sociale werkvoorziening dan voor de industrie. Het brutobedrijfsresultaat neemt echter nog verder af tot een tekort van ruim 3,5 miljard gulden, zodat subsidies noodzakelijk blijven om de sociale werkvoorziening in stand te kunnen houden.

Inleiding

De sociale werkvoorziening (SW) wordt in Nederland al jaren gerekend tot de industrie, omdat er oorspronkelijk vooral industriële productie plaatsvond. Toch is de sociale werkvoorziening een wat afwijkende branche binnen de industrie. Allereerst omdat het leeuwendeel van het personeel binnen de sociale werkvoorziening arbeidsgehandicapt is. Dat wil dus zeggen dat zij vanwege een lichame-lijke, verstandelijke of psychische handicap niet in staat zijn elders een baan te vinden.

Een tweede verschil tussen sociale werkvoorziening en industrie is dat bedrijven binnen de sociale werkvoorziening niet als doel hebben zoveel mogelijk winst te behalen, maar werkgelegenheid te bieden aan arbeidsgehandicapten.

Het derde verschil hangt hiermee samen. Teneinde de bedrijven in de sociale werkvoorziening te kunnen laten voortbestaan, ontvangen zij speciale subsidies. Hoewel ook 'gewone' bedrijven binnen de industrie subsidies kunnen ontvangen als zij arbeidsgehandicapten in dienst nemen, zijn het aantal subsidiesoorten en het daarmee gemoeide subsidiebedrag bij bedrijven in de sociale werkvoorziening vele malen groter.

Ten slotte zijn bedrijven binnen de industrie geordend naar hoofdactiviteit, zodat alle bedrijven binnen één bepaalde branche dezelfde hoofdactiviteit hebben. Bij de sociale werkvoorziening is dat echter niet het geval. Daar lopen de (hoofd)activiteiten van de verschillende bedrijven uiteen van montage, stoffering, reproductie en meubelfabricage tot schoonmaak, postbezorging, kringloopactiviteiten, detachering en champignonkweek.

Omdat de sociale werkvoorziening toch tot de industrie behoort en in deze publicatie de afgelopen jaren wat onderbelicht is, wordt in dit artikel een beeld geschetst van de sociale werkvoorziening en de economische ontwikkelingen die zich daar hebben voorgedaan in de periode 1995-1999. Na een korte algemene beschrijving wordt aandacht besteed aan de ontwikkeling van een aantal economische gegevens, zoals weergegeven in de tabel op pagina 6. Daarbij worden de ontwikkelingen binnen de sociale werkvoorziening en die binnen de industrie (exclusief de sociale werkvoorziening) zoveel mogelijk aan elkaar gerelateerd.

Kennismaking: sociale werkvoorziening

De sociale werkvoorziening is van oudsher geen grote branche. In de periode 1995 tot en met 1999 schommelt het aantal bedrijven² in de sociale werkvoorziening rond de 115. Meest opvallend is de daling van het aantal bedrijven in 1998 met ruim 11% ten opzichte van het aantal bedrijven in 1997. Dit hangt vooral samen met de gemeentelijke herindeling die in januari 1998 heeft plaatsgevonden. Als gevolg hiervan zijn een aantal bedrijven gefuseerd. Daarnaast speelt ook de invoering van de nieuwe Wet op de Sociale Werkvoorziening (WSW) in januari 1998 een rol. Een aantal samenwerkingsverbanden tussen bedrijven is opgeheven als gevolg van de voorwaarden die in deze wet gesteld zijn.

In vergelijking met de ruim 6 duizend bedrijven die actief zijn binnen de industrie³ is het aantal SW-bedrijven zeer beperkt. Het aantal bedrijven in de sociale werkvoorziening is gelijk aan ongeveer 2% van het aantal bedrijven in de industrie. Dat percentage is overigens licht gedaald tussen 1995 en 1999. Dit wordt veroorzaakt door een daling van het aantal SW-bedrijven met ruim 4%, terwijl het aantal bedrijven in de industrie in diezelfde periode met bijna 3% is gestegen.

De bedrijven in de sociale werkvoorziening hebben veelal een groot personeelsbestand. Ongeveer 62% van de bedrijven heeft meer dan 500 medewerkers en 28% telt tussen de 200 en 500 medewerkers. Gemiddeld werken er in de periode 1995-1999 ongeveer 830 mensen per SW-bedrijf.

Tussen 1995 en 1999 neemt het aantal werknemers in de sociale werkvoorziening toe van bijna 88,5 duizend tot ruim 92 duizend⁴, zoals te zien is in figuur 1 op pagina 7. Dit is een groei van ruim 4%. In diezelfde periode daalt het aantal werknemers in de industrie met ruim 2%. Het aantal SW-werknemers als percentage van het aantal werknemers in de industrie is dan ook gestegen met 1 procentpunt en kwam in 1999 uit op bijna 14%.

Van het aantal werknemers in SW-bedrijven is structureel 92% WSW-er⁵ en de overige 8% is ambtenaar. De verhouding tussen het aantal ambtenaren en het aantal WSW-ers is dus ongeveer 1 op 11. Overigens is het aantal WSW-ers in 1999 nog altijd ongeveer gelijk aan 13% van het aantal werknemers in de industrie.

Tabel. Sociale werkvoorziening en industrie in cijfers, 1995 en 1999.

	1995			1999			Groei 1999 t.o.v. 1995	
	Industrie ¹	Soc. werkvoorziening	% van ind.	Industrie ¹	Soc. werkvoorziening	% van ind.	Industrie ¹	Soc. werkvoorziening
							%	
Aantal bedrijven	6.404	117	1,8	6.591	112	1,7	2,9	-4,3
Aantal werknemers	681.091	88.406	13,0	666.751	92.190	13,8	-2,1	4,3
w.v. W.S.W.-ers		80.844	11,9		84.616	12,7		4,7
ambtenaren		7.562			7.574			0,2
	<i>mln gld</i>			<i>mln gld</i>				
Totale productiewaarde	296.860	2.031	0,7	347.185	2.458	0,7	17,0	21,0
Industriële verkopen ²⁾	279.800	1.435	0,5	327.504	1.643	0,5	17,0	14,5
w.o. buitenland	146.178	79	0,1	169.484	58	0,0	15,9	-25,7
Voorraadmutaties producten ³⁾	1.110	-4		-22	-2			
Marge handelsactiviteiten ⁴⁾	15.951	601	3,8	19.704	817	4,1	23,5	36,0
Totale verbruikswaarde	205.584	1.116	0,5	247.324	1.362	0,6	20,3	22,0
Industriële inkopen	162.203	706	0,4	193.681	834	0,4	19,4	18,1
Voorraadmutaties grond- en hulpstoffen	1.053	5		745	1			
Energieverbruik	6.604	52	0,8	6.887	60	0,9	4,3	15,2
Overige bedrijfskosten	37.830	363	1,0	47.501	469	1,0	25,6	29,1
Bruto toegevoegde waarde ⁵⁾	91.276	915	1,0	99.861	1.096	1,1	9,4	19,8
Kostprijsverhogende heff. en belastingen ⁶⁾	3.506	8	0,2	3.847	32	0,8		
Arbeidskosten	52.092	4.290	8,2	56.653	4.709	8,3	8,8	9,7
w.v. W.S.W.-ers		3.647			3.997			9,6
ambtenaren		643			712			10,7
Bruto bedrijfsresultaat	35.679	-3.368	-9,4	39.361	-3.581	-9,1	10,3	6,3
Saldo betaalde en ontvangen interest	2.665	123		2.343	93			
Saldo overige baten en lasten	-325	60		1.886	-23			
Afschrijvingen op vaste activa	12.789	177	1,4	14.748	191	1,3	15,3	7,9
Rijksvergoeding		3.491			3.783			8,4
Gemeentelijke bijdrage		101			114			13,0
Resultaat voor belastingen	19.899	-16	-0,1	24.156	9	0,0	21,4	156,5
<i>Kengetallen</i>	<i>1 000 gld</i>			<i>1 000 gld</i>				
Toegevoegde waarde per werknemer	129	10		144	12			
Arbeidskosten per werknemer	76	49		85	51			
Arbeidskosten per W.S.W.-er		45			47			
Arbeidskosten per ambtenaar		85			94			
	%							
Arbeidskosten in % van toegevoegde waarde	59	469		59	430			
Netto arbeidskosten in % van toegevoegde waarde		87			84			
Subsidieratio		104,5			105,6			
Dekking exploitatietekort door gemeentelijke bijdrage		-116			-92			

¹⁾ Excl. Sociale werkvoorziening

²⁾ Incl. exportrestituties

³⁾ Incl. onderhanden werk

⁴⁾ Incl. overige opbrengsten

⁵⁾ Tegen marktprijzen

⁶⁾ Minus exploitatiesubsidies

Aandeel productie in opbrengsten daalt

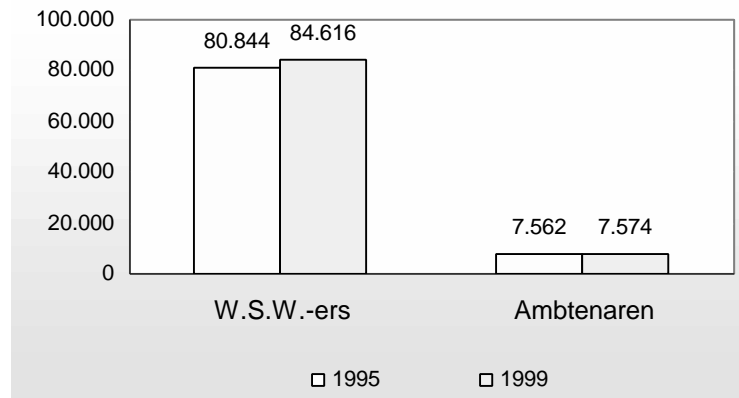
De industriële verkopen van de sociale werkvoorziening zijn tussen 1995 en 1999 gestegen van 1.435 miljoen gulden tot 1.643 miljoen gulden. Met deze stijging van 14,5 % blijft de verkoopontwikkeling van de sociale werkvoorziening iets achter bij de ontwikkeling in de industrie. De industriële verkopen nemen daar met ruim 17% toe in diezelfde periode. De industriële verkopen van de sociale werkvoorziening zijn in 1999 gelijk aan circa 0,5% van die in de industrie.

De sociale werkvoorziening zet in 1999 bijna 4% van haar industriële verkopen af in het buitenland. In 1995 bedraagt dit aandeel nog bijna 6%. Sindsdien zijn de buitenlandse industriële verkopen met ruim een kwart gedaald. Vrijwel de gehele buitenlandse industriële verkopen van de sociale werkvoorziening zijn afgezet binnen de Europese Unie. Opvallend is bovendien dat SW-bedrijven die hun producten ook op de buitenlandse markt verkopen met name in grensstreken liggen.

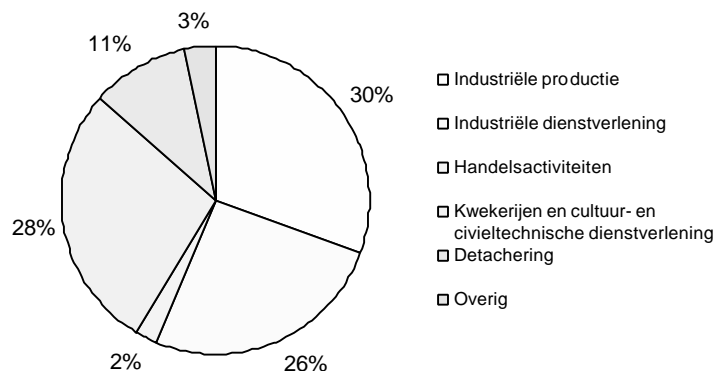
De industrie is duidelijk veel meer op de buitenlandse markt georiënteerd. Daar maken de buitenlandse verkopen in 1999 ruim 52% uit van de totale industriële verkopen en zijn ze tussen 1995 en 1999 met bijna 16% gestegen. Het feit dat de werkvoorziening een relatief klein deel van haar industriële verkopen in het buitenland realiseert, hangt samen met de economische activiteiten die er plaatsvinden. Zo is in 1999 ongeveer een kwart van de omzet gerealiseerd met industriële diensten⁶ en daarvan worden de eindproducten door de werkvoorziening geleverd aan de, veelal Nederlandse, opdrachtgever. SW-bedrijven brengen deze producten dus niet zelf op de (buitenlandse) markt.

Uit figuur 2 blijkt dat van de omzet die in 1999 gerealiseerd is door de sociale werkvoorziening 30% is verdiend met industriële productie, 26% met industriële diensten, 28% met kwekerijen en cultuur- en civieltechnische dienstverlening⁷, 11% met detachering, 2% met handelsactiviteiten en het restant met administratieve dienstverlening en andere activiteiten. Er heeft zich in bovengenoemde aandelen overigens een duidelijke verschuiving voorgedaan tussen 1995 en 1999. Zo is het aandeel van industriële productie ruim 9 procentpunt gedaald. Daarentegen zijn de aandelen van zowel industriële dienstverlening als kwekerijen en cultuur- en civieltechnische dienstverlening en detachering met circa 3 procentpunt toegenomen.

Figuur 1. Personeelsbestand W.S.W.-ers en ambtenaren 1995 en 1999



Figuur 2. Aandeel diverse activiteiten in gerealiseerde omzet



Hoewel in 1999 nog steeds het grootste deel van de omzet is gerealiseerd door industriële productie (al of niet in loonopdracht), lijkt er toch een verschuiving gaande te zijn van een producerende naar een dienstverlenende sociale werkvoorziening. Dit heeft vooral te maken met een beleidswijziging. Bij veel SW-bedrijven is gekozen voor uitbreiding van de detacheringsactiviteiten, omdat daarmee weinig kosten gemoeid zijn en omdat het WSW-ers de mogelijkheid biedt in een 'gewone' werkomgeving aan de slag te gaan. Het aandeel SW-werknemers dat gedetacheerd is, is de laatste jaren dan ook enigszins toegenomen⁸.

Handelsopbrengsten stijgen sterk

De opbrengsten van handelsactiviteiten en niet-industriële activiteiten zijn tussen 1995 en 1999 met bijna 43% gestegen. Ook hieraan is de verschuiving van productie-eenheid naar dienstverlenende eenheid te herkennen. Voor de sociale werkvoorziening is de marge van handelsactiviteiten en niet-industriële activiteiten met 36% toegenomen van 601 miljoen gulden in 1995 tot 817 miljoen gulden in 1999. Daarmee is de marge voor deze branche sterker toegenomen dan voor de industrie. De marge voor de industrie is in diezelfde periode namelijk toegenomen van 15.951 miljoen gulden naar 19.704 miljoen gulden en dat is 'slechts' een stijging van 23,5%. De productiewaarde van de sociale werkvoorziening stijgt tussen 1995 en 1999 met 21% tot 2.458 miljoen. Ook deze ontwikkeling is sterker dan die in de industrie. De productiewaarde van de industrie stijgt in diezelfde periode met 17%; van 296.860 miljoen gulden naar 347.185 miljoen gulden. Desondanks was in 1999 de productiewaarde van de sociale werkvoorziening als percentage van die van de industrie nog slechts 0,7%. Dit percentage van de productiewaarde wordt echter gerealiseerd met 14% van de werknemers in de industrie. Dit illustreert dat de economische activiteiten binnen de sociale werkvoorziening erg arbeidsintensief zijn. Voorbeelden van dergelijke arbeidsintensieve activiteiten die plaatsvinden binnen de werkvoorziening zijn onder meer schoonmaakactiviteiten en activiteiten in het groenonderhoud.

Arbeidskosten stijgen sterker dan Rijksvergoeding

De arbeidskosten vormen voor de sociale werkvoorziening de grootste kostenpost. Ze zijn bijna het zesvoudige van de industriële inkopen. Dit in tegenstelling tot de industrie, waar de arbeidskosten gelijk zijn aan slechts 30% van de inkopen.

In de periode 1995-1999 zijn de arbeidskosten voor de werkvoorziening gestegen met bijna 10%. Deze arbeidskosten zijn ongeveer gelijk aan 8% van die van de industrie. Daar zijn de arbeidskosten in diezelfde periode bijna 9% gestegen.

Wanneer binnen de sociale werkvoorziening onderscheid gemaakt wordt tussen de kosten van WSW-ers en ambtenaren, blijkt dat de kosten van die laatste groep met 11% zelfs nog iets sterker gestegen zijn dan de arbeidskosten van het totale SW-personeel. Aangezien het aantal ambtenaren in die periode nagenoeg gelijk gebleven is, zijn de arbeidskosten per ambtenaar ook toegenomen met 11%. Het aantal WSW-ers is met bijna 5% toegenomen. Na correctie voor dit volume-effect resteert voor de arbeidskosten per WSW-er een stijging van ongeveer 5%. Aangezien het werknemersbestand van de sociale werkvoorziening voor het overgrote deel uit WSW-ers bestaat, stijgen de arbeidskosten per werknemer ook met ongeveer 5%.

In de industrie is tussen 1995 en 1999 het aantal werknemers afgenomen met ongeveer 2%, zodat voor de arbeidskosten per werknemer een toename resteert van ruim 11%. Ook het niveau van de arbeidskosten per werknemer ligt hoger voor de industrie dan voor de werkvoorziening. In 1999 kost een werknemer in de industrie gemiddeld 85 duizend gulden, terwijl dat in de sociale werkvoorziening 51 duizend⁹ gulden is. Uiteraard hangt dat voor een belangrijk deel samen met de samenstelling van het werknemersbestand in beide sectoren. In de industrie zijn immers relatief meer hooggeschoolden werkzaam dan in de sociale werkvoorziening en hooggeschoolden zijn nu eenmaal duurder.

Zoals al eerder aangegeven, ontvangen bedrijven in de sociale werkvoorziening verschillende soorten subsidies. De belangrijkste daarvan is de Rijksvergoeding, die bedoeld is om minimaal de loonkosten van het WSW-personeel te dekken. Tussen 1995 en 1999 groeit het bedrag dat aan Rijksvergoeding is ontvangen van 3.491 miljoen gulden tot 3.783 miljoen gulden. De groei van de Rijksvergoeding bedraagt dus ruim 8% en blijft daarmee achter bij de groei van de arbeidskosten van de WSW-ers.

De mate waarin deze arbeidskosten gedekt kunnen worden door de Rijksvergoeding wordt uitgedrukt in de subsidieratio¹⁰. Sinds 1995 is deze ratio weliswaar met slechts 1% toegenomen, maar voor de totale sociale werkvoorziening kan in 1999 toch bijna 6% van de arbeidskosten van de WSW-ers niet gedekt worden door de (daarvoor bedoelde) Rijksvergoeding. Wanneer gekeken wordt op bedrijfsniveau, blijkt dat in 1999 bij 82% van de SW-bedrijven de Rijksvergoeding ontoereikend is geweest om de arbeidskosten van hun WSW-ers te kunnen dekken.

Verbruikswaarde en toegevoegde waarde stijgen sterk

Tussen 1995 en 1999 is de waarde van de verbruikte grond- en hulpstoffen in de sociale werkvoorziening met 22% toegenomen tot 1.362 miljoen gulden. Ook voor de industrie is deze verbruikswaarde toegenomen. Hier is de toename ruim 20% en wordt in 1999 voor 247.324 miljoen gulden verbruikt. De verbruikswaarde in de sociale werkvoorziening neemt vooral toe als gevolg van een stijging van de inkopen van grond- en hulpstoffen met ruim 18% en een stijging van de overige bedrijfskosten met ruim 29%. Daarnaast stijgen ook de energiekosten met

ruim 15%. Dit laatste is opmerkelijk, omdat de energiekosten in de industrie slechts met ruim 4% zijn gestegen in diezelfde periode.

Omdat de verbruikswaarde voor de werkvoorziening sterker gestegen is dan de productiewaarde, blijft de groei van de toegevoegde waarde iets achter bij die van de productiewaarde en komt uit op bijna 20%. Dit groeipercentage is duidelijk hoger dan voor de industrie. Daar is de toegevoegde waarde tussen 1995 en 1999 namelijk met ruim 9% toegenomen. In 1999 bedraagt de toegevoegde waarde voor de sociale werkvoorziening 1.096 miljoen gulden en dat is slechts 1% van de toegevoegde waarde die in de industrie is gerealiseerd dat jaar.

De toegevoegde waarde per werknemer ligt in 1999 voor de sociale werkvoorziening op 12 duizend gulden. Dat is erg laag in vergelijking met de industrie, waar deze grootheid in datzelfde jaar op 144 duizend gulden uitkomt. Hierin is weer het arbeidsintensieve karakter van de activiteiten binnen de werkvoorziening herkenbaar. Daarnaast illustreert het de afwijkende doelstelling die de werkvoorziening heeft: werkgelegenheid bieden is een belangrijker doel dan toegevoegde waarde creëren of winst maken. Het mag duidelijk zijn dat deze werkvorm alleen met behulp van subsidies in stand gehouden kan worden.

Toch is binnen de sociale werkvoorziening de efficiency toegenomen in de periode 1995-1999. Dat blijkt uit de afname van de arbeidskosten als per-centage van de toegevoegde waarde met ruim 8%. Desondanks zijn de arbeidskosten in deze branche ruim 4 maal zo groot als de toegevoegde waarde. Teneinde een bedrijf draaiend te kunnen houden, moeten uit de toegevoegde waarde tenminste de beloningen van arbeid en kapitaal betaald kunnen worden. Dat lukt voor de sociale werkvoorziening dus niet.

De netto arbeidskosten, zijnde de arbeidskosten die over blijven na aftrek van de Rijksvergoeding, zijn ook uitgedrukt als percentage van de toegevoegde waarde. Dat maakt een zuiverder vergelijking met de industrie mogelijk. In 1999 bedragen de netto arbeidskosten 84% van de toegevoegde waarde. Dat betekent dus dat de netto arbeidskosten wel uit de toegevoegde waarde bekostigd kunnen worden. Ter vergelijking: in de industrie vormen de arbeidskosten slechts 59% van de toegevoegde waarde.

Gemeentelijke bijdrage dekt resultaat niet altijd

Bedrijven in de sociale werkvoorziening kunnen een gemeentelijke bijdrage ontvangen wanneer ze een exploitatietekort hebben. De gemeente draagt in principe de financiële risico's van SW-bedrijven, ongeacht de rechtsvorm van die bedrijven. Toekenning van een gemeentelijke bijdrage is echter geen automatisme. Soms moeten SW-bedrijven ook interen op hun reserves om tegenvallende exploitatie-resultaten te kunnen dekken.

Tussen 1995 en 1999 is het totaal aan verstrekte gemeentelijke bijdragen toegenomen van 101 miljoen gulden tot 114 miljoen gulden. In diezelfde periode is het resultaat voor belastingen exclusief de gemeentelijke bijdrage voor de werkvoorziening verbeterd van -117 miljoen gulden tot -105 miljoen gulden. Dit betekent dus dat de mate waarin dit tekort gedekt kan worden door de gemeentelijke bijdrage eveneens is verbeterd. Terwijl in 1995 nog bijna 16% van het tekort niet kan worden gedekt, is er in 1999 zelfs een overschot gerealiseerd van bijna 8%.

Op bedrijfsniveau bezien is het percentage SW-bedrijven waarvoor het tekort niet gedekt kon worden door de gemeentelijke bijdrage echter toegenomen van ruim 19% tot bijna 26%. Blijkbaar is de allocatie van deze bijdrage niet optimaal. Uit nader onderzoek blijkt overigens dat 40% van de bedrijven die in 1995 het tekort niet kunnen dekken dat in 1999 ook niet kunnen.

Tot slot blijkt dat het resultaat voor belastingen (inclusief gemeentelijke bijdrage) van de sociale werkvoorziening tussen 1995 en 1999 fors is verbeterd. In 1995 bestaat er nog een negatief saldo van 16 miljoen gulden, terwijl in 1999 een positief saldo van 9 miljoen gulden gerealiseerd is. Ook het percentage SW-bedrijven met een negatief resultaat voor belastingen is afgenomen van 40% in 1995 tot bijna 22% in 1999.

Ter vergelijking: in de industrie bedroeg het resultaat voor belastingen in 1999 ruim 24.156 miljoen gulden. Bij deze vergelijking moet echter wel worden opgemerkt dat het resultaat voor belastingen in de sociale werkvoorziening een enigszins vertekend beeld geeft. Dat werd immers voor een belangrijk deel gerealiseerd met subsidies.

¹ De auteur is werkzaam bij de divisie Bedrijfseconomische Statistieken van het Centraal Bureau voor de Statistiek.

² Onder 'bedrijven' wordt in dit artikel verstaan bedrijven met 20 en meer werknemers.

³ Wanneer een vergelijking gemaakt wordt met 'de industrie' wordt bedoeld 'industrie exclusief sociale werkvoorziening'.

⁴ In deze cijfers zijn de overige personeelscategorieën, zoals WIW-ers en I/D-ers (de vroegere banenpoolers), buiten beschouwing gelaten. Hoewel bekend is dat deze groepen ook werkzaam kunnen zijn binnen de SW-bedrijven, zijn hierover geen exacte gegevens beschikbaar.

⁵ Onder 'WSW-er' wordt in dit artikel verstaan een werknemer die een arbeidsplaats heeft op grond van de Wet Sociale Werkvoorziening (WSW)

⁶ Onder 'industriële diensten' wordt verstaan loonopdrachten waarvan de verwerkte grondstoffen en/of halffabrikaten door de opdrachtgever ter beschikking zijn gesteld.

⁷ Onder 'civiel- en cultuurtechnische dienstverlening' wordt verstaan bouwobjecten, renovatie, weg- en waterbouw, aanleg en onderhoud van tuinen en plantsoenen.

⁸ Bron: Ministerie van Sociale Zaken en Werkgelegenheid, 'Evaluatie W.I.W. / W.S.W., Deelrapport bereik en resultaat', augustus 2001.

⁹ Hier is geen rekening gehouden met het aantal werknemers dat geen ambtenaar of WSW-er is, zoals bij voorbeeld WIW-ers en I/D-ers, zodat de arbeidskosten per werknemer in werkelijkheid nog lager zijn.

¹⁰ Deze ratio wordt berekend door de arbeidskosten van de WSW-ers uit te drukken als percentage van de Rijksvergoeding. Een ratio groter dan 100 betekent dat de arbeidskosten onvoldoende gedekt worden door de Rijksvergoeding.