

Press release

Statistics Netherlands

PR00-160
7-7-2000
9:30 AM

Inflation rate at 2.7% in June

The inflation rate in June 2000 rose to 2.7%. This is up 0.3 percentage points on a month ago. This means that the inflation rate has reached its highest level since October 1994. The main cause was the rise in car fuel prices according to the consumer price index figures published by Statistics Netherlands.

In June prices fell on average by 0.1% on the previous month. It is not unusual for prices to fall in June, but in recent year prices fell by more than this year. Clothes, shoes and fruit were cheaper. Car fuels, cigarettes and fish more expensive.

Inflation rate stands at 2.7%

The Dutch inflation rate is calculated as a rise in the consumer price index (CPI) on the same period the year before. In June the inflation rate stood at 2.7%. This is 0.3 percentage points higher than in May and the highest inflation rate since October 1994.

One of the main sources of inflation is the price of car fuels. Car fuels cost 24% more in June 2000 than in June a year ago, which contributed 0.8 percentage points to the inflation rate. Gas and electricity, which rose by an average of almost 11% over the last year, caused an increase in the inflation rate by 0.5 percentage points. Rents are another major contributor. They form a major part of the household budget. The 3% rent increase in July last year contributed 0.6 percentage points to inflation.

The inflation rate was positively influenced by the fact that radio and TV licence fees were abolished in January.

Statistics Netherlands
Press Office

P.O. Box 4000
2270 JM Voorburg
The Netherlands
tel. +31 70 337 58 16
fax +31 70 337 59 71
e-mail:
persdienst@cbs.nl

Derived CPI

The derived consumer price index by Statistics Netherlands shows the price developments without the effects of changes in the indirect and consumption related taxes. The derived CPI in June 2000 was up 2.3% on June 1999.

June prices down 0.1% on May

On average June consumer prices were down 0.1% on May 2000. Clothing and shoes became more than 4% cheaper. Fruit was also

Statistics Netherlands
is a department of
the Ministry of
Economic Affairs

cheaper. However, there were price increases in car fuels, cigarettes and fish. In previous years June prices fell by 0.4 to 0.6%. This means that the drop in prices in June 2000 was smaller than in previous years, which explains the fact that a slight drop in prices goes hand in hand with higher inflation.

Harmonised CPI

In March 1997, Statistics Netherlands started with the calculation of the harmonised consumer price index for comparison within the European Union (EU). The harmonised CPI is not as good as the national CPIs in showing domestic inflation rates.

In May 2000 the average inflation rate for the 15 EU member states was 1.7%, and for the 11 Eurozone countries 1.9%. According to the European standards the Dutch inflation rate in May was 2.0%. This is slightly higher than the European average. In the first three months of the year the Netherlands had one of the lowest inflation rates in Europe.

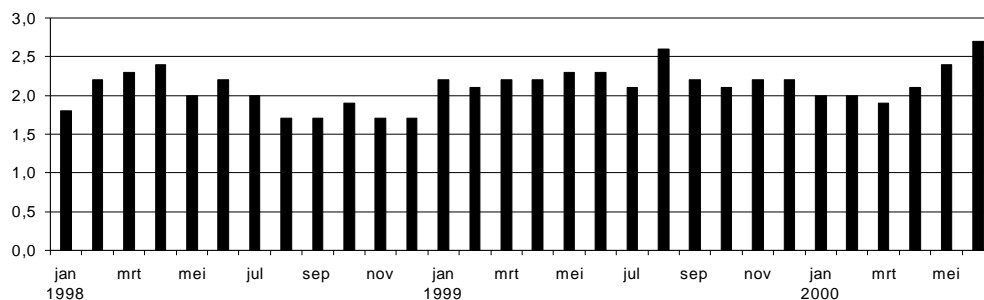
By European standards the Dutch inflation rate in June had gone up to 2.5%. There are no June figures available yet for the other European countries.

For further information please contact:

.J.J. Walschots, tel. (070) 337 55 11.

Percentage changes on the CPI all households on the same month the previous year

Procentuele verandering CPI-ALLE HUISHOUDENS t.o.v. de overeenkomstige maand een jaar eerder



CPIs. percentage changes on the same period the previous year

Procentuele wijzigingen t.o.v. de overeenkomstige periode uit het voorgaande jaar

	Nationale CPI Nederland Alle huishoudens	Nationale CPI Nederland Alle huishoudens, afgeleid	Geharmoniseerde index Nederland	Geharmoniseerde index EURO-11	Geharmoniseerde index EURO-15
jaargemiddelden					
1997	2,2	2,0	1,9	1,6	1,7
1998	2,0	1,7	1,8	1,1	1,3
1999	2,2	1,7	2,0	1,1	1,2
maanden					
januari 1999	2,2	1,7	2,1	0,8	0,9
februari 1999	2,1	1,6	2,0	0,8	1,0
maart 1999	2,2	1,6	2,0	1,0	1,2
april 1999	2,2	1,7	1,9	1,1	1,2
mei 1999	2,3	1,8	2,1	1,0	1,1
juni 1999	2,3	1,8	2,1	0,9	1,0
juli 1999	2,1	1,5	1,8	1,1	1,1
augustus 1999	2,6	2,1	2,5	1,2	1,2
september 1999	2,2	1,7	2,0	1,2	1,2
oktober 1999	2,1	1,5	1,8	1,4	1,3
november 1999	2,2	1,7	2,0	1,5	1,4
december 1999	2,2	1,7	1,9	1,7	1,7
januari 2000	2,0	1,5	1,6	1,9	1,8
februari 2000	2,0	1,6	1,5	2,0	1,9
maart 2000	1,9	1,7	1,6	2,1	1,9
april 2000	2,1	1,7	1,7	1,9	1,7
mei 2000	2,4	2,0	2,0	1,9	1,7
juni 2000	2,7 *)	2,3 *)	2,5 *)		

*) preliminary figures/Voorlopige cijfers.

CPI all households. derived CPI all households
Consumentenprijsindex, alle huishoudens (1995=100)

	Jan.	Febr.	Maart	April	Mei	Juni	Juli	Aug.	Sept.	Okt.	Nov.	Dec.	Jaar
1996	100,6	101,0	102,0	102,3	102,0	101,6	101,9	101,7	102,7	102,9	102,8	102,7	102,0
1997	102,8	103,0	103,8	103,9	104,2	103,6	104,0	104,3	105,2	105,3	105,4	105,1	104,2
1998	104,7	105,3	106,2	106,4	106,3	105,9	106,1	106,1	107,0	107,3	107,2	106,9	106,3
1999	107,0	107,5	108,5	108,7	108,7	108,3	108,3	108,9	109,4	109,5	109,6	109,2	108,6
2000	109,1	109,6	110,6	111,0	111,3	111,2	*						

Consumentenprijsindex alle huishoudens, afgeleid ¹⁾ (1995=100)

	Jan.	Febr.	Maart	April	Mei	Juni	Juli	Aug.	Sept.	Okt.	Nov.	Dec.	Jaar
1996	99,9	100,3	101,2	101,5	101,3	100,9	101,2	101,0	102,0	102,2	102,1	102,0	101,3
1997	101,9	102,1	102,8	102,9	103,1	102,6	103,0	103,3	104,3	104,4	104,4	104,1	103,3
1998	103,5	104,1	105,0	105,2	105,1	104,7	104,9	104,9	105,8	106,1	106,0	105,7	105,1
1999	105,3	105,8	106,7	107,0	107,0	106,6	106,5	107,1	107,6	107,7	107,8	107,5	106,9
2000	106,9	107,5	108,5	108,8	109,1	109,1	*						

CPI employee households (1995=100) low income. derived low income. high income. derived high income.

Laag inkomen

	Jan.	Febr.	Maart	April	Mei	Juni	Juli	Aug.	Sept.	Okt.	Nov.	Dec.	Jaar
1996	100,6	100,9	101,9	102,2	101,9	101,5	101,8	101,6	102,5	102,8	102,6	102,5	101,9
1997	102,7	102,9	103,7	103,8	104,0	103,5	103,9	104,1	105,0	105,1	105,2	104,9	104,1
1998	104,6	105,2	106,0	106,3	106,2	105,7	105,9	105,9	106,8	107,0	107,0	106,7	106,1
1999	106,8	107,4	108,3	108,5	108,5	108,1	108,0	108,6	109,1	109,2	109,4	109,0	108,4
2000	108,8	109,4	110,4	110,6	111,0	110,9	*						

Laag inkomen, afgeleid ¹⁾

	Jan.	Febr.	Maart	April	Mei	Juni	Juli	Aug.	Sept.	Okt.	Nov.	Dec.	Jaar
1996	99,9	100,2	101,2	101,5	101,2	100,8	101,1	100,9	101,8	102,1	101,9	101,9	101,2
1997	101,8	102,0	102,7	102,8	103,0	102,5	102,9	103,2	104,1	104,2	104,3	104,0	103,1
1998	103,4	104,0	104,8	105,1	105,0	104,5	104,7	104,7	105,6	105,9	105,8	105,5	104,9
1999	105,1	105,6	106,5	106,8	106,8	106,4	106,3	106,9	107,3	107,4	107,6	107,2	106,7
2000	106,7	107,2	108,2	108,5	108,8	108,8	*						

Hoog inkomen

	Jan.	Febr.	Maart	April	Mei	Juni	Juli	Aug.	Sept.	Okt.	Nov.	Dec.	Jaar
1996	100,3	100,8	101,8	102,1	101,9	101,4	101,3	101,2	102,3	102,5	102,4	102,3	101,7
1997	102,2	102,5	103,4	103,5	103,7	103,1	103,1	103,5	104,6	104,7	104,7	104,3	103,6
1998	103,8	104,5	105,5	105,7	105,6	105,1	105,1	105,1	106,1	106,4	106,3	106,0	105,4
1999	105,9	106,5	107,6	107,8	107,9	107,4	107,2	107,9	108,5	108,6	108,7	108,3	107,7
2000	108,0	108,7	109,9	110,2	110,6	110,5	*						

Hoog inkomen, afgeleid ¹⁾

	Jan.	Febr.	Maart	April	Mei	Juni	Juli	Aug.	Sept.	Okt.	Nov.	Dec.	Jaar
1996	99,8	100,2	101,2	101,6	101,3	100,8	100,8	100,7	101,8	102,0	101,9	101,8	101,2
1997	101,5	101,7	102,6	102,7	102,9	102,3	102,4	102,7	103,8	103,9	104,0	103,6	102,8
1998	102,9	103,5	104,5	104,8	104,7	104,2	104,2	104,2	105,2	105,5	105,4	105,0	104,5
1999	104,5	105,1	106,2	106,5	106,5	106,1	105,9	106,5	107,1	107,2	107,4	107,0	106,3
2000	106,4	107,1	108,3	108,6	108,9	108,9	*						

1) De afgeleide CPI is berekend als de gewone prijsindex exclusief het effect van veranderingen in de tarieven van de kostprijsverhogende (zgn. indirecte) belastingen en de consumptiegebonden belastingen.

*) Voorlopige cijfers.

Harmonised CPI

Geharmoniseerde index van consumentenprijzen (1996=100)

Nederland

	Jan.	Febr.	Maart	April	Mei	Juni	Juli	Aug.	Sept.	Okt.	Nov.	Dec.	Jaar
1996	98,7	99,2	100,4	100,7	100,3	99,8	99,5	99,3	100,4	100,7	100,5	100,4	100,0
1997	100,4	100,6	101,6	101,7	101,9	101,3	101,4	101,8	102,9	103,0	103,0	102,6	101,9
1998	102,0	102,7	103,8	104,2	104,0	103,5	103,2	103,2	104,2	104,5	104,5	104,1	103,7
1999	104,1	104,8	105,9	106,2	106,2	105,7	105,1	105,8	106,3	106,4	106,6	106,1	105,8
2000	105,8	106,4	107,6	108,0	108,3	108,3	*						

EURO-11, CPIMU ¹⁾

	Jan.	Febr.	Maart	April	Mei	Juni	Juli	Aug.	Sept.	Okt.	Nov.	Dec.	Jaar
1996	98,9	99,3	99,7	99,9	100,1	100,1	100,2	100,1	100,2	100,4	100,4	100,6	100,0
1997	100,9	101,2	101,3	101,2	101,5	101,5	101,6	101,8	101,9	101,9	102,0	102,1	101,6
1998	102,0	102,3	102,4	102,6	102,8	102,9	102,9	102,9	102,9	102,8	102,8	102,9	102,7
1999	102,8	103,1	103,4	103,7	103,8	103,8	104,0	104,1	104,1	104,2	104,3	104,7	103,8
2000	104,8	105,2	105,6	105,7	105,8	*							

1) Consumentenprijsindex voor de monetaire unie.

EURO-15

	Jan.	Febr.	Maart	April	Mei	Juni	Juli	Aug.	Sept.	Okt.	Nov.	Dec.	Jaar
1996	98,8	99,2	99,6	99,9	100,1	100,2	100,0	100,1	100,4	100,5	100,5	100,7	100,0
1997	100,9	101,2	101,3	101,4	101,7	101,7	101,7	101,9	102,1	102,2	102,3	102,4	101,7
1998	102,2	102,5	102,7	103,0	103,2	103,3	103,2	103,2	103,3	103,3	103,3	103,4	103,0
1999	103,2	103,4	103,8	104,2	104,3	104,3	104,3	104,4	104,6	104,6	104,8	105,1	104,3
2000	105,0	105,4	105,8	106,0	106,1	*							