

## Hoveniers veel gevraagd

*De hoveniersbedrijven hebben in 1996 ruim een miljard gulden omgezet. Het grootste deel hiervan kwam tot stand door de gezinsbedrijven. Opmerkelijk is dat de grotere hoveniers-bv's ruim negen keer zoveel omzetten als de grotere gezinsbedrijven.*

Het aanleggen en onderhouden van tuinen en terreinen is de hoofdactiviteit van hoveniersbedrijven en is typerend voor de bedrijfsgroep. Naast de hoveniersactiviteiten kunnen deze bedrijven ook andere economische activiteiten uitoefenen als het onderhoud van berm- en wegen, het aannemen van bestratings- en rioleringswerkzaamheden en het exploiteren van een tuincentrum.

### Niet kapitaalintensief

Het saldo van baten en lasten van de hoveniersbedrijven was in 1996 68 duizend gulden per bedrijf. Er waren ongeveer zeventuizend personen werkzaam in deze bedrijfsgroep. De verkregen uitkomsten vertegenwoordigen echter niet de volledige productiewaarde van alle hoveniersactiviteiten. Dit komt doordat bedrijven met een andere zelfstandige economische activiteit als hoofdactiviteit en hoveniersactiviteit als nevenactiviteit niet in het onderzoek zijn betrokken. Een deel van de werkzaamheden van gemeentelijke plantsoendienst- en onderhoudsbedrijven worden tot de hoveniersactiviteiten gerekend en deze diensten zijn evenmin in het onderzoek opgenomen.

De investeringen die de hoveniersbedrijven doen, omvatten voornamelijk machines en installaties en (vracht)wagens. Gezien het niveau van de investeringen kan eveneens afgeleid worden dat deze bedrijfsgroep niet erg kapitaalintensief van aard is.

### Hoveniersgezinsbedrijven

Van de bijna 2,2 duizend hoveniersbedrijven die in de enquête zijn beschreven, behoort ruim negentig procent tot de gezinsbedrijven. Hun omzet bedraagt zo'n 570 miljoen gulden, of 54 procent van de totale omzet van de hoveniersbedrijven.

Over het algemeen werken de gezinsbedrijven met weinig personeel. De gezinsbedrijven gezamenlijk hebben meer uitgegeven dan de hoveniers-bv's voor de gebruikte grond- en hulpstoffen. Hieruit blijkt dat hun dienstverlening vaker inclusief de meegeleverde grond- en hulpstoffen is en dat ze beduidend minder werk aan derden uitbesteden in vergelijking tot de hoveniers-bv's. De gemiddelde omzet van de gezinsbedrijven ligt ruim de helft lager dan van de bv's. Deze achterstand wordt groter naarmate de bedrijfsomvang toeneemt.

De mate waarin de totale baten de totale lasten compenseerden, verschilde sterk bij de onderscheiden groepen van bedrijven. De gezinsbedrijven lijken ten opzichte van de bv's een hoger resultaat te boeken. Het saldo van baten en lasten is het bruto bedrijfsresultaat, voordat de belasting is geheven. Het saldo van de gezinsbedrijven is niet zonder meer vergelijkbaar met dat van de bv's. Bij de gezinsbedrijven is namelijk sprake van arbeidsinzet van de ondernemer en zijn (huwelijks)partner en eventuele gezinsleden. Deze verrichte arbeid is niet in rekening gebracht als personeelskosten. Hierdoor zijn de totale lasten relatief minder belast, hetgeen tot gevolg heeft dat het saldo van baten en lasten voor deze groep bedrijven enigszins overgewaardeerd is. De beloning van de arbeidsinzet van de ondernemer en zijn gezin zou in feite nog met het saldo verrekend moeten worden. Om de betreffende saldi te kunnen vergelijken met die van de bv's, is het denkbaar het gemiddelde van 49 duizend gld per AJE aan personeelskosten toe te rekenen voor de arbeidsinzet bij de gezinsbedrijven. Naast de inzet van gezinsarbeid waren nog ruim 3,4 duizend werknemers betrokken bij de totstandkoming van de omzet bij de hoveniersgezinsbedrijven.

## Gezinsarbeid

De omvang van de gezinsarbeid bedroeg bij de hoveniersbedrijven ruim 2,7 duizend AJE. Hiervan kwam 91 procent voor rekening van de arbeidsinzet van de ondernemers. Het overige deel van de totale gezinsarbeid werd nagenoeg geheel verzorgd door de (huwelijks)partners. Het aandeel van de overige gezinsleden hierin is vrijwel te verwaarlozen. De kleine hoveniers gezinsbedrijven zijn volledig afhankelijk van deze gezamenlijke arbeidsinzet en namen bijna de helft van het aantal AJE voor hun rekening. Gemiddeld varieerde de arbeidsinzet van 1,2 AJE bij de kleine gezinsbedrijven tot 2,1 AJE bij de grote gezinsbedrijven.

## Hoveniers-bv's

Hoewel het aantal van deze groep hoveniers slechts negen procent van de populatie bedraagt, is de betekenis ervan des te groter voor de omzet van de bedrijfsgroep. Met een omzet van 488 miljoen gulden hebben de hoveniers-bv's relatief beduidend meer omgezet dan de hoveniersgezinsbedrijven. Er waren zo'n 3,5 duizend personen werkzaam bij de hoveniers-bv's. Dit heeft onder meer tot gevolg dat het gemiddelde aantal werknemers per bedrijf bij de grotere hoveniers-bv's bijna twee keer zo hoog is als bij de grotere hoveniersgezinsbedrijven.

Zowel bij de kleinere als bij de grotere bv's onder de hoveniersbedrijven bedroeg het aandeel van de specifieke hoveniersactiviteiten in de omzet ongeveer 82 procent. Hieruit blijkt dat deze groep bedrijven zich meer dan gemiddeld heeft toegelegd op de nevenactiviteiten.

Het gemiddelde saldo van baten en lasten is voor de grotere hoveniers-bv's met ruim 250 duizend gulden per bedrijf tweënhalf keer zo groot als voor de grotere hoveniersgezinsbedrijven. Opmerkelijk voor de hoveniers-bv's is dat deze meer werk aan derden uitbesteden dan de gezinsbedrijven. Deze wijze van bedrijfsvoering biedt de hoveniers-bv's kennelijk meer perspectieven dan het aannemen van extra personeel.

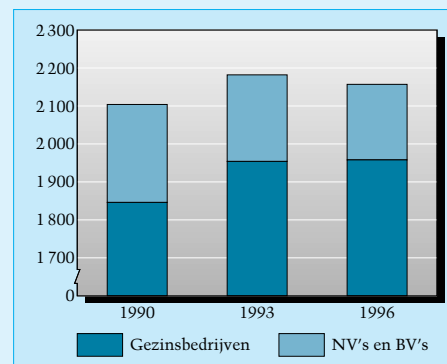
## Regionale spreiding

De uitkomsten verkregen uit het onderzoek naar de economische betekenis van de hove-

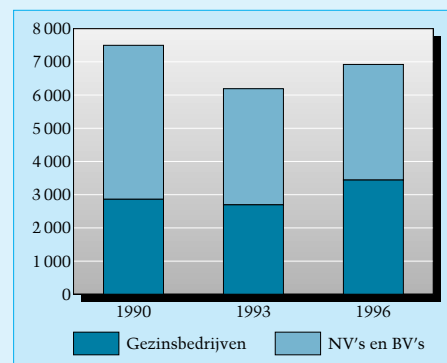
niersbedrijven zijn in eerste instantie samengesteld op het niveau van de bedrijfsgroep als geheel. De respons en ook de omvang van de bedrijfsgroep laten niet toe dat de uitkomsten per provincie samengesteld kunnen worden. Wel is het mogelijk de spreiding van de hoveniersbedrijven per provincie weer te geven. Ruim de helft van de hoveniersbedrijven is gevestigd in de provincies van de Randstad en in Noord-Brabant. Het aantal hoveniersbedrijven is in de noordelijke provincies en de provincie Zeeland beduidend minder.

*Johan Fraeijhoven*

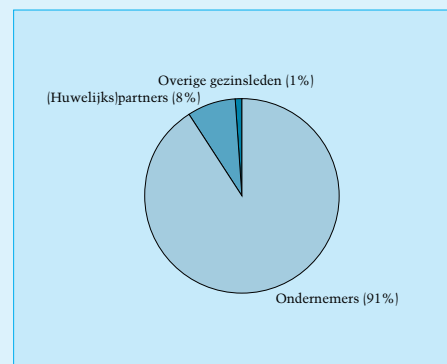
## Bedrijven



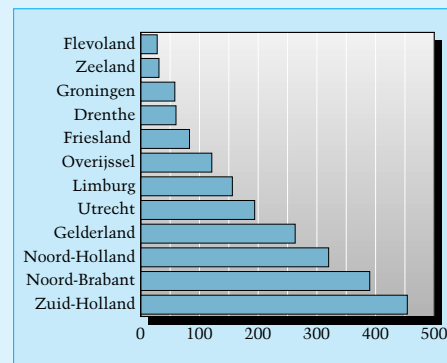
## Werknemers



## Volume gezinsarbeid, 1996



## Hoveniersbedrijven, 1996



Naast de indeling naar grootteklassen is in de bedrijfsgroep ook onderscheid gemaakt tussen de zogenaamde gezinsbedrijven en de hoveniers-bv's. Bij de gezinsbedrijven is sprake van de arbeidsinzet van de ondernemer eventueel met zijn (huwelijks)partner en overige gezinsleden. Deze (niet betaalde) arbeidsinzet wordt uitgedrukt in een arbeidsjaar eenheid (AJE). Een arbeidsjaareenheid komt overeen met tweeduizend uur arbeid, waarbij tevens geldt dat de arbeid van één persoon voor maximaal één AJE wordt gerekend.