

Inhoud

Overige gegevens pag. 1

Algemeen

- Maandplanning sociaal-economische kerncijfers. pag. 12

Bevolking

- Bevolkingsontwikkeling, juli 1998. pag. 2 t/m 6

Arbeid

- Ontwikkeling aantal banen van werknemers 1990–1998. pag. 13
- Banen van werknemers, naar sector, 30 juni 1998. pag. 13

Bouwnijverheid

- Bouwwerken waarvoor bouwvergunning is verleend met een bouwsom van 50 000 gld en meer (excl. BTW) naar bestemming en aard werkzaamheden, augustus 1998. pag. 8
- Woningbouw, naar opdrachtgever, augustus 1998. pag. 9
- Woningbouw, naar opdrachtgever en stichtingskostenklasse, augustus 1998. pag. 8
- Werkzame personen bij particuliere architectenbureaus, ultimo juni 1998. pag. 14
- Bouwobjecten in voorbereiding bij architectenbureaus e.d., juni 1998. pag. 14

Verkeer, vervoer en communicatie

- Goederenvervoer over de weg door Nederlandse ondernemingen, 1^e kwartaal 1998. pag. 7

Financiële instellingen en markten

- Gemiddeld rendement van obligatieleningen, obligatie- en aandelenindexcijfers, week no. 39. pag. 15

Huishoudens en individuen

- Consumentenconjunctuuronderzoek, augustus 1998. pag. 11

Economische relaties met het buitenland

- Betalingsbalans van Nederland, 2^e kwartaal 1998. pag. 10

Energie

- Aardoliegrondstoffen en -producten, mei 1998. pag. 7

Nationale rekeningen

- Toegevoegde waarde in de bouwnijverheid en bouwinstallatiebedrijven, volumemutaties, juli 1998. pag. 12

Cultuur en vrijetijdsbesteding

- Musea 1997. pag. 12

Overige gegevens

(Niet in dit Statistisch bulletin opgenomen)

Verkrijgbaar is nieuw materiaal betreffende de volgende statistieken:

- Kapitaalgoederenvoorraad:
Drukkerijen en aanverwante activiteiten (SBI-93: 222),
31 december 1997.
Inl. tel (070) 337 43 49

Jaarboek Onderwijs 1998

Hoeveel mensen volgen onderwijs in Nederland? Wat zijn de verwachte aantallen in de komende jaren? Hoe hoog is het percentage zittenblijvers per schoolsoort? Hoeveel personeel is werkzaam in het onderwijs? Wat geeft de overheid jaarlijks uit aan onderwijs? Hoeveel vacatures en banen zijn er voor verschillende categorieën opgeleiden? Hoe ontwikkelt zich het opleidingsniveau van de beroepsbevolking? Zijn er verschillen in leefsituatie tussen mensen met verschillende opleidingen?



Op deze en andere vragen geeft het *Jaarboek Onderwijs 1998* een antwoord. Het boek biedt een helder overzicht van de stand van zaken in het onderwijs en de maatschappelijke omge-

geving waarin het onderwijs zich ontwikkelt. De gegevens worden uitgesplitst per onderwijssoort, van basisonderwijs tot wetenschappelijk onderwijs. Het Jaarboek is de opvolger van het Zakboek onderwijsstatistiek waarmee het CBS al sinds 1980 voorzorg in de behoefte aan onderwijsgegevens. Het terrein dat het Jaarboek dekt is aanzienlijk verbreed. De nieuwe publicatie besteedt uitgebreid aandacht aan de relatie tussen onderwijs en arbeidsmarkt, de veranderingen in het opleidingsniveau van de bevolking en de leefsituatie van verschillende categorieën opgeleiden. Ook regionale gegevens krijgen meer ruimte toebedeeld.

Door de brede opzet en de diversiteit van de opgenomen gegevens is het Jaarboek Onderwijs van grote waarde voor vele professionele gebruikers van onderwijsstatistiek, zoals wetenschappers, onderwijsdeskundigen, beleidsmedewerkers, marktonderzoekers en personeel dat werkzaam is in het onderwijs zelf.

Het Jaarboek is een gemeenschappelijk uitgave van het CBS en Samsom Uitgeverij. De prijs voor een los exemplaar bedraagt f 54,50 (exclusief verzendkosten). De prijs voor een abonnement is f 49,50 (exclusief verzendkosten).

U kunt de publicatie bestellen bij:
afdeling klantenservice van Samsom H.D. Tjeenk Willink bv
– telefoon: (0172) 466 834
fax: (0172) 466 769
e-mail: klantenservice@samsom.nl
internet: <http://www.samsom.nl>

Verklaring der tekens . = gegevens ontbreken; – = nihil; x = geheim; * = voorlopig cijfer.

Verbeterde cijfers worden niet als zodanig gekenmerkt.

Het cijfer tussen () achter de titel verwijst naar het nummer met de laatstgepubliceerde overeenkomstige tabel.

f 131,00 per jaar (excl. verzendkosten); los nummer f 12,50 (incl. verzendkosten).

Prijs Bestellingen Centraal Bureau voor de Statistiek, sector Marketing en Verkoop, postbus 4481, 6401 CZ Heerlen, E-mail: verkoop@cbs.nl.

Auteursrecht © Centraal Bureau voor de Statistiek, Voorburg/Heerlen, 1998. Bronvermelding is verplicht.

Verveelvoudiging voor eigen gebruik of intern gebruik is toegestaan.

ISSN 0166-9680

V-24658

Bevolkingsontwikkeling

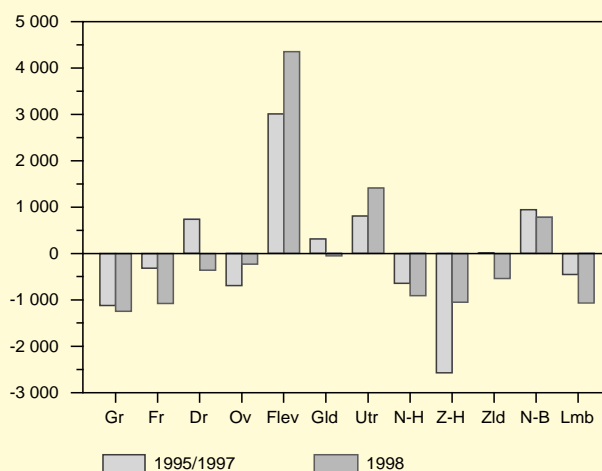
Aantal verhuizingen in Nederland sterk toegenomen

In de eerste zeven maanden van 1998 was het aantal verhuizingen vier procent hoger dan gemiddeld in de overeenkomstige perioden van 1995–1997. In die jaren werden over de periode januari–juli gemiddeld 992 duizend verhuisbewegingen waargenomen, tegen 1,033 miljoen in de overeenkomstige periode van 1998. Het aantal verhuizingen naar een andere provincie nam met 15 procent het sterkst toe, het aantal verhuizingen binnen de gemeenten het minst sterk (0,5 procent). Het aantal verhuizingen naar een andere gemeente binnen dezelfde provincie steeg met acht procent.

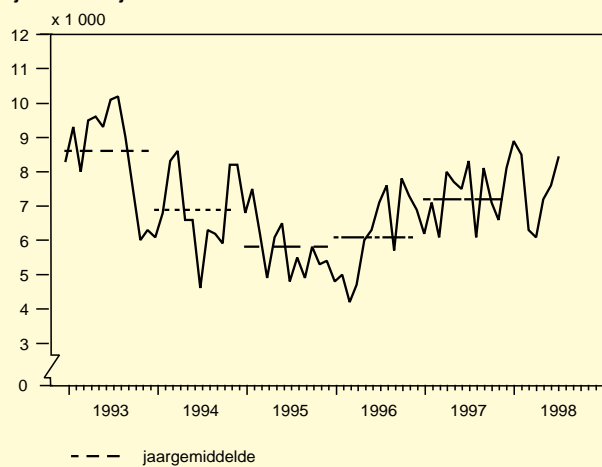
Flevoland, Utrecht en Noord-Brabant zijn de enige provincies waar in de eerste zeven maanden van 1998 zich meer personen door binnenlandse migratie hebben gevestigd dan er zijn vertrokken. In Drenthe, Gelderland en Zeeland is het vestigingssaldo uit de drie voorgaande jaren omgeslagen in een vertreksaldo. In Friesland en Limburg is het vertreksaldo ten opzichte van de drie voorgaande jaren duidelijk groter geworden, in Zuid-Holland daarentegen kleiner.

Personen die in een periode meerdere keren verhuizen, worden in de verhuisstatistiek evenzovele keren geteld. Gerekend op jaarbasis houdt ruim 90 procent van de mensen die verhuizen, het bij één keer.

Saldo vestiging uit binnenlandse migratie, per provincie



Bevolkingsgroei per maand, gecorrigeerd voor seizoeninvloeden, januari 1993-juli 1998



I. Stand en loop van de bevolking

(35) Inl. tel. (070) 337 58 30

	Juli 1997	Juli 1998*	Jan.-juli 1997	Jan.-juli 1998*	Juli 1997	Juli 1998*	Jan.-juli 1997	Jan.-juli 1998*
	Absoluut				%o 1)			
Bevolking aan het begin van de periode	15 605 007	15 694 014	15 567 107	15 654 192				
Levendgeborenen w.v.	17 211	17 892	113 156	115 132	13,0	13,4	12,5	12,6
1e kind	7 950	8 362	51 227	52 455	6,0	6,3	5,7	5,8
2e kind	6 066	6 276	40 910	41 468	4,6	4,7	4,5	4,6
3e kind	2 228	2 312	14 630	14 789	1,7	1,7	1,6	1,6
4+ kind	967	942	6 389	6 420	0,7	0,7	0,7	0,7
Overledenen w.v.	10 684	10 994	80 528	81 007	8,1	8,2	8,9	8,9
mannen	5 216	5 454	39 874	40 185	8,0	8,3	8,9	8,9
vrouwen	5 468	5 540	40 654	40 822	8,2	8,2	8,9	8,9
Immigratie	10 345	11 394	59 437	63 746	7,8	8,5	6,6	7,0
Emigratie	6 810	7 156	35 480	36 132	5,1	5,4	3,9	4,0
Saldo correcties	-1 250	-2 094	-9 873	-12 875	-0,9	-1,6	-1,1	-1,4
Totale bevolkingsgroei	8 812	9 042	46 712	48 864	6,6	6,8	5,2	5,4
Bevolking aan het einde van de periode	15 613 819	15 703 056	15 613 819	15 703 056				

1) De cijfers zijn op jaarbasis en per 1 000 van de gemiddelde (totale dan wel mannelijke of vrouwelijke) bevolking bepaald.

II. Stand en loop van de niet-Nederlandse bevolking

(35) Inl. tel. (070) 337 58 30

	Juli 1997	Juli 1998*	Jan.-juli 1997	Jan.-juli 1998*	Juli 1997	Juli 1998*	Jan.-juli 1997	Jan.-juli 1998*
	Absoluut				%o 1)			
Bevolking aan het begin van de periode	679 491	673 551	679 869	678 077				
Levendgeborenen	1 077	1 031	6 960	6 790	18,6	18,0	17,6	17,3
w.v.								
1e kind	416	410	2 766	2 669	7,2	7,2	7,0	6,8
2e kind	368	310	2 299	2 119	6,4	5,4	5,8	5,4
3e kind	165	169	1 003	1 095	2,9	3,0	2,5	2,8
4+ kind	128	142	892	907	2,2	2,5	2,3	2,3
Overledenen	190	165	1 297	1 152	3,3	2,9	3,3	2,9
w.v.								
mannen	123	96	821	689	4,1	3,2	3,9	3,3
vrouwen	67	69	476	463	2,5	2,5	2,6	2,5
Immigratie	6 128	6 386	41 214	42 170	106,1	111,7	104,3	107,5
Emigratie	2 583	2 798	13 021	13 231	44,7	48,9	33,0	33,7
Saldo correcties	-494	-1 303	-3 980	-9 173	-8,6	-22,8	-10,1	-23,4
Saldo wijzigingen van nationaliteit	-2 858	-3 459	-29 174	-30 238	-49,5	-60,5	-73,8	-77,1
Totale bevolkingsgroei	1 080	-308	702	-4 834	18,7	-5,4	1,8	-12,3
Bevolking aan het einde van de periode	680 571	673 243	680 571	673 243				

1) De cijfers zijn op jaarbasis en per 1 000 van de gemiddelde (totale dan wel mannelijke of vrouwelijke) niet-Nederlandse bevolking bepaald.

III. Buitenlandse migratie van Nederlanders en niet-Nederlanders naar geboorteland

(35) Inl. tel. (070) 337 58 30

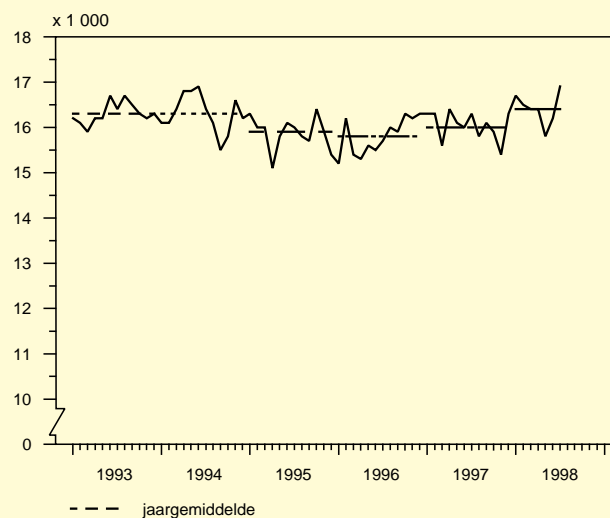
	Immigratie				Emigratie			
	Juli 1997	Juli 1998*	Jan.-juli 1997	Jan.-juli 1998*	Juli 1997	Juli 1998*	Jan.-juli 1997	Jan.-juli 1998*
Totaal 1)	10 345	11 394	59 437	63 746	6 810	7 156	35 480	36 132
Nederlanders	4 217	5 008	18 223	21 576	4 227	4 358	22 459	22 901
w.v. met geboorteland								
Nederland	2 738	2 915	12 278	13 591	3 282	3 321	17 706	17 962
Overige EU-landen	242	246	1 052	1 203	152	172	801	824
Overig Europa	53	51	303	345	76	104	437	486
Nederlandse Antillen + Aruba	638	1 132	2 137	3 400	273	245	1 167	1 102
Suriname	125	151	505	698	111	106	559	560
Overig Amerika	125	164	629	743	85	105	419	455
Azië	172	180	688	812	140	172	808	841
Afrika	84	138	457	607	83	109	434	547
Oceanië	40	31	174	177	25	24	128	124
Niet-Nederlanders 1)	6 128	6 386	41 214	42 170	2 583	2 798	13 021	13 231
w.v. met geboorteland								
België	195	144	920	956	88	111	465	494
BR Duitsland	414	340	2 725	2 496	291	346	1 625	1 718
Verenigd Koninkrijk	328	337	2 218	2 259	322	278	1 269	1 365
Overige EU-landen 1)	632	637	3 987	4 411	569	616	2 624	2 906
Voormalig Joegoslavië	105	105	1 046	779	71	39	292	210
Voormalige Sovjet-Unie	183	257	1 192	1 293	31	50	152	174
Turkije	486	364	3 358	2 760	78	68	640	539
Overig Europa	312	314	1 863	2 108	119	158	576	697
Suriname	219	306	1 398	1 633	23	26	193	151
VS van Amerika	281	283	1 402	1 598	304	267	1 069	1 009
Overig Amerika	296	284	1 810	2 100	147	151	622	621
Afghanistan	244	333	1 877	2 638	2	2	8	22
China	140	154	899	1 073	14	28	166	137
Irak	589	586	3 575	3 106	1	5	22	33
Iran	127	83	1 025	648	11	16	93	75
Japan	118	109	752	692	99	112	719	625
Overig Azië	436	588	3 225	3 621	165	313	986	1 220
Egypte	61	73	397	412	3	11	77	61
Marokko	267	348	2 412	2 604	77	48	421	321
Somalia	101	87	1 119	731	6	2	29	39
Zuid-Afrika	64	109	518	731	27	41	204	247
Overig Afrika	480	494	3 160	3 093	83	83	571	411
Oceanië	50	51	336	428	52	27	198	156

1) Immigratie inclusief in Nederlandse asielzoekerscentra geboren kinderen.

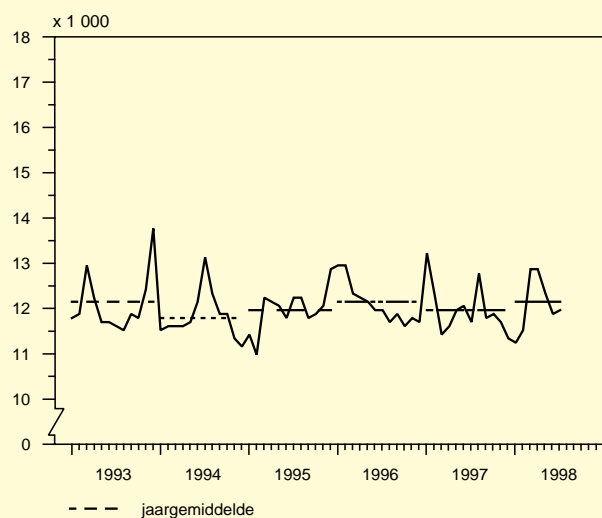
	Immigratie				Emigratie			
	Juli 1997	Juli 1998*	Jan.-juli 1997	Jan.-juli 1998*	Juli 1997	Juli 1998*	Jan.-juli 1997	Jan.-juli 1998*
Totaal 1)	10 345	11 394	59 437	63 746	6 810	7 156	35 480	36 132
Nederlanders	4 217	5 008	18 223	21 576	4 227	4 358	22 459	22 901
w.v. uit/naar								
België	445	373	2 238	2 177	551	613	3 033	3 399
BR Duitsland	449	459	2 172	2 276	397	372	2 628	2 229
Verenigd Koninkrijk	224	219	888	996	306	329	1 602	1 859
Overige EU-landen	372	396	2 108	2 426	598	650	3 629	3 919
Overig Europa	249	208	1 199	1 272	268	324	1 617	1 601
Aruba + Ned. Antillen	1 046	1 707	3 272	4 895	689	588	2 478	2 227
Suriname	89	131	442	666	121	107	579	589
Verenigde Staten van Amerika	300	325	1 276	1 318	348	447	1 659	2 008
Overig Amerika	198	233	933	1 087	193	249	1 228	1 226
Azië	422	501	1 693	2 259	405	344	2 013	1 903
Afrika	300	346	1 333	1 524	197	219	1 175	1 199
Oceanië	123	110	669	680	154	116	818	742
Niet-Nederlanders 1)	6 128	6 386	41 214	42 170	2 583	2 798	13 021	13 231
w.o. uit/naar								
EU-landen	1 698	1 564	10 705	11 184	1 218	1 254	5 803	6 227
Overig Europa	1 112	1 087	7 542	7 062	275	302	1 621	1 573
Amerika	780	877	4 569	5 323	548	515	2 245	2 090
Azië	1 565	1 782	10 923	11 262	319	488	1 889	2 086
Afrika	922	1 028	7 119	6 882	174	199	1 214	1 029
Oceanië	51	48	356	457	49	40	249	226

1) Immigratie inclusief in Nederlandse asielzoekerscentra geboren kinderen.

Levendgeborenen per maand, gecorrigeerd voor seizoeninvloeden, januari 1993-juli 1998



Overledenen per maand, gecorrigeerd voor seizoeninvloeden, januari 1993-juli 1998

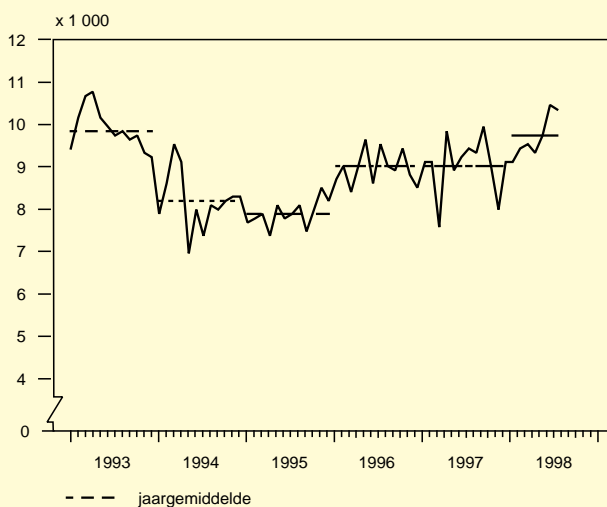


V. Saldo administratieve correcties van Nederlanders en niet-Nederlanders naar geboorteland

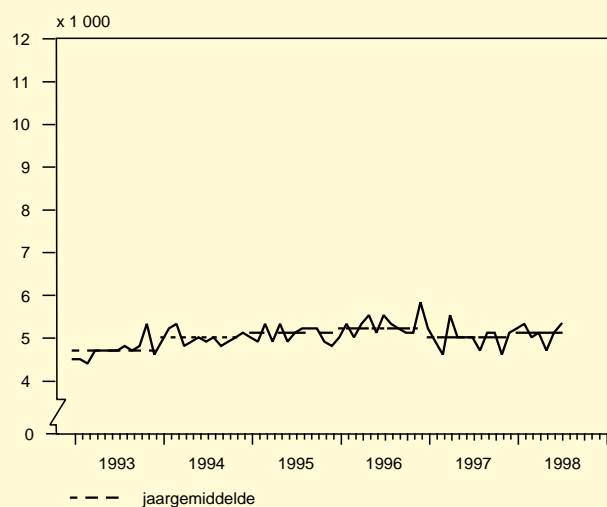
(35) Inl. tel. (070) 337 58 30

	Juli 1997	Juli 1998*	Jan.-juli 1997	Jan.-juli 1998*
Totaal	-1 434	-2 094	-11 332	-12 875
Nederlanders	-477	-791	-3 614	-3 702
w.v. met geboorteland				
Nederland	-245	-459	-2 100	-2 183
Overige EU-landen	-19	-36	-134	-169
Overig Europa	-17	-45	-98	-144
Nederlandse Antillen + Aruba	-75	-67	-452	-318
Suriname	-12	-68	-197	-211
Overig Amerika	-25	-20	-125	-104
Azië	-46	-46	-248	-246
Afrika	-37	-44	-227	-290
Oceanië	-1	-6	-33	-37
Niet-Nederlanders	-957	-1 303	-7 718	-9 173
w.v. met geboorteland				
België	-13	-17	-84	-166
BR Duitsland	-71	-94	-517	-603
Verenigd Koninkrijk	-122	-127	-785	-1 134
Overige EU-landen	-156	-174	-1 204	-1 610
Voormalig Joegoslavië	-66	-17	-344	-192
Voormalige Sovjet-Unie	-17	-32	-128	-164
Turkije	-64	-96	-708	-572
Overig Europa	-33	-61	-267	-368
Suriname	-22	-23	-272	-217
Verenigde Staten van Amerika	-28	-59	-305	-432
Overig Amerika	-42	-61	-249	-396
Afghanistan	2	-5	-17	-21
China	-16	-19	-139	-147
Irak	-13	-25	-93	-164
Iran	-10	-14	-162	-107
Japan	-7	-27	-74	-107
Overig Azië	-83	-129	-669	-888
Egypte	-4	-23	-192	-147
Marokko	-34	-91	-373	-427
Somalia	-56	-32	-260	-249
Zuid-Afrika	-10	-19	-63	-159
Overig Afrika	-85	-146	-737	-788
Oceanië	-7	-12	-76	-115

Immigratie per maand, gecorrigeerd voor seizoeninvloeden, januari 1993-juli 1998



Emigratie per maand, gecorrigeerd voor seizoeninvloeden, januari 1993-juli 1998



VI. Binnen Nederland verhuisde personen

(35) Inl. tel. (070) 337 58 30

	Juli 1997		Juli 1998*		Jan.-juli 1997		Jan.-juli 1997	
	Totaal	w.o. in gezinsverband (%)	Totaal	w.o. in gezinsverband (%)	Totaal	w.o. in gezinsverband (%)	Totaal	w.o. in gezinsverband (%)
Totaal	170 699	47,5	170 189	47,5	997 017	44,9	1 033 818	44,0
w.v.								
binnen gemeenten	106 122	50,5	103 976	50,5	643 723	48,6	646 280	48,2
tussen gemeenten	64 577	42,5	66 213	42,8	353 294	38,0	387 538	37,1
w.v.								
binnen provincies	36 068	43,4	36 986	43,9	208 308	39,2	225 998	39,1
tussen provincies	28 509	41,3	29 227	41,5	144 986	36,3	161 540	34,4

VII. Huwelijkssluiting, geregistreerd partnerschap en echtscheiding

(35) Inl. tel. (070) 337 58 30

	Juli 1997	Juli 1998*	Jan.-juli 1997	Jan.-juli 1998*	Juli 1997	Juli 1998*	Jan.-juli 1997	Jan.-juli 1998*
	Absoluut				% ¹⁾			
Huwende mannen ²⁾	8 109	8 251	46 155	47 301	12,4	12,5	10,3	10,5
w.v.								
niet eerder gehuwd	6 469	6 597	37 224	37 701	9,9	10,0	8,3	8,4
voorheen gescheiden	1 532	1 524	8 175	8 436	2,3	2,3	1,8	1,9
voorheen verweuwd	108	130	756	1 164	0,2	0,2	0,2	0,3
Huwende vrouwen ²⁾	7 916	8 282	45 341	47 304	11,8	12,3	9,9	10,3
w.v.								
niet eerder gehuwd	6 460	6 739	37 263	38 095	9,6	10,0	8,1	8,3
voorheen gescheiden	1 372	1 436	7 495	8 114	2,0	2,1	1,6	1,8
voorheen verweuwd	84	107	583	1 095	0,1	0,2	0,1	0,2
Geregistreerde partnerschappen ³⁾		385		3 040		0,6		0,7
w.v.								
tussen twee mannen		143		1 188		0,2		0,3
tussen twee vrouwen		103		980		0,2		0,2
tussen een man en een vrouw		139		872		0,2		0,2
Van echt scheidende mannen ²⁾	2 962	2 863	19 137	18 776	4,5	4,3	4,3	4,4
Van echt scheidende vrouwen ²⁾	3 053	2 933	19 757	19 077	4,6	4,4	4,3	4,1

1) De cijfers zijn op jaarbasis en per 1 000 van de gemiddelde (totale dan wel mannelijke of vrouwelijke) bevolking bepaald.

2) Woonachtig in Nederland ongeacht de plaats van huwelijkssluiting of echtscheiding.

3) Het aangaan van een geregistreerd partnerschap is mogelijk met ingang van 1998.

Aardoliegrondstoffen en -producten

(30) Inl. tel. (070) 337 43 77

	1997		1998			1997		1998		
	jaar	mei	maart	april	mei	jaar	mei	maart	april	mei
min kg										
Grondstoffen	Winning					Verwerking raffinaderijen				
Ruwe aardolie	2 069	176	143	143	159	57 212	5 053	5 214	4 548	4 718
Overige grondstoffen	957	60	91	92	73	6 205	499	460	476	492
Totaal grondstoffen	3 026	236	234	235	232	63 418	5 553	5 675	5 024	5 210
Producten	Bruto productie raffinaderijen/petro-chemie					Binnenlandse afleveringen				
Chemisch restgas	1 890	168	154	136	145	132	11	11	11	11
Raffinaderijgas	1 722	158	139	121	139	-	-	-	-	-
Vloeibaar gas	3 855	360	322	264	291	2 071	218	169	137	204
Nafta's	6 016	512	582	421	575	339	38	12	13	26
Aromaten	6 224	503	547	479	420	1 127	98	99	111	110
Motorbenzine	9 507	873	661	710	742	4 138	374	363	349	355
Speciale benzine en min. terpentijn	543	27	26	18	36	114	7	8	10	7
Overige lichte oliën	5 776	403	482	609	630	779	53	62	48	58
Vliegtuigbenzine	63	6	5	0	4	4	0	0	0	1
Jet fuel benzine basis	4	0	-	-	-	-	-	-	-	-
Jet fuel petroleum basis	5 932	548	488	406	549	97	7	11	11	10
Petroleum	339	16	15	41	20	115	4	6	6	5
Gas- / diesel- en lichte stookolie < 15 cSt	21 922	1 940	1 982	1 793	1 720	6 575	554	613	555	589
Stookolie ≥ 15 cSt	14 468	1 246	1 559	1 275	1 260	97	6	8	6	6
Minerale smeeroilën en -vetten	582	45	61	51	52	178	10	21	16	15
Bitumen	527	99	43	52	45	338	31	22	29	37
Minerale wassen	103	8	10	9	9	65	3	4	5	5
Overige producten	4 548	342	373	350	384	2 174	132	159	173	117
Totaal producten	84 020	7 256	7 450	6 735	7 023	18 342	1 546	1 568	1 479	1 555

Goederenvervoer over de weg door Nederlandse ondernemingen

(26) Inl. tel. (045) 570 64 80

	1996	1997	1997				1998
			1e kw.	2e kw.	3e kw.	4e kw.	1e kw.
Vervoerd gewicht in mln ton, totaal	480,2	492,3	114,7	129,2	119,6	128,9	121,0
Naar vervoersrichting							
Binnenlands vervoer	386,6	396,7	90,8	104,5	96,2	105,2	96,7
Internationaal bilateraal vervoer	93,7	95,6	23,9	24,7	23,4	23,7	24,3
Naar vervoersvorm							
Beroepsvervoer	368,2	384,1	87,6	100,6	94,9	101,1	93,7
Eigen vervoer	112,0	108,3	27,1	28,6	24,7	27,8	27,3
Naar goederenhoofdstuk NSTR							
0 Landbouwproducten; levende dieren	59,0	59,9	11,9	14,1	13,7	20,1	14,6
1 Andere voedingsproducten en veevoeder	87,1	84,3	23,7	19,2	19,2	22,3	22,0
2 Vaste minerale brandstoffen	1,9	1,8	0,5	0,5	0,2	0,5	0,5
3 Aardolie en aardolieproducten	13,9	13,2	2,1	3,2	4,9	3,1	3,5
4 Ertsen en metaalresiduen	3,9	4,4	1,0	0,9	0,8	1,7	1,0
5 Metalen, metalen halfabrikaten	15,2	15,4	3,5	4,6	3,3	4,0	4,0
6 Ruwe mineralen; bouwmaterialen	128,4	133,8	26,5	41,1	33,4	32,8	28,9
7 Meststoffen	10,8	10,5	3,2	2,3	2,8	2,3	2,8
8 Chemische producten	39,2	39,9	10,4	10,6	9,7	9,4	10,3
9 Overige goederen en fabrikaten	120,9	129,1	32,0	32,7	31,6	32,8	33,4
Mld ladingtonkm, totaal	65,7	66,8	16,5	16,8	16,3	17,3	17,1
Naar vervoersrichting							
Binnenlands vervoer	27,6	27,6	6,6	6,8	6,9	7,3	7,0
Internationaal bilateraal vervoer	38,1	39,2	9,9	10,0	9,4	10,0	10,1
Naar vervoersvorm							
Beroepsvervoer	57,8	59,6	14,6	15,0	14,6	15,4	15,4
Eigen vervoer	7,9	7,3	1,9	1,8	1,7	1,9	1,7

Bron: CBS/NIWO

Bouwwerken waarvoor bouwvergunning is verleend met een bouwsom van 50 000 gld en meer naar bestemming en aard werkzaamheden ¹⁾

(34) Inl. tel. (070) 337 42 41

	Totaal	Woning- bouw	Utiliteitsgebouwen naar bestemming								
			agrarisch	industrie en bouw- nijverheid	handel en horeca	vervoer en commu- nicatie	zakelijke dienst- ver- lening	openbaar bestuur	onderwijs	gezond- heids- en welzijns- zorg	overige dienst- ver- lening
	mln gld										
1996	30 176	17 550	935	2 412	2 538	840	2 273	641	731	1 279	977
Nieuwbouw ²⁾	27 395	16 283	900	2 217	2 169	766	1 981	543	658	1 045	832
Herstel en verbouw	2 781	1 266	35	195	369	74	293	97	73	235	145
1997	32 130	18 231	1 432	2 318	2 600	1 233	2 581	719	810	1 098	1 107
Nieuwbouw ²⁾	29 528	17 082	1 383	2 158	2 259	1 143	2 370	619	701	892	922
Herstel en verbouw	2 601	1 149	48	160	342	90	211	101	110	206	185
Januari – augustus 1997	19 246	10 800	873	1 538	1 623	591	1 606	356	499	696	666
Nieuwbouw ²⁾	17 596	10 035	839	1 436	1 409	540	1 465	287	440	554	591
Herstel en verbouw	1 650	764	34	102	214	51	141	68	59	142	75
Januari – augustus 1998	20 814	10 218	995	1 768	1 841	860	2 176	436	744	862	913
Nieuwbouw ²⁾	18 922	9 498	954	1 691	1 563	826	1 951	355	649	676	760
Herstel en verbouw	1 892	720	41	77	278	34	225	81	95	186	153
Augustus 1998	2 371	1 071	135	194	204	84	201	72	102	129	179
Nieuwbouw ²⁾	2 168	997	130	179	172	76	170	71	91	115	166
Herstel en verbouw	203	74	5	14	31	9	31	1	11	15	12

¹⁾ In de bouwsom zijn niet begrepen de kosten van de grond, architectenhonorarium, de kosten van toezicht en de BTW.

²⁾ Omvat de werkzaamheden nieuw- en herbouw en uitbreiding van gebouwen.

Woningbouw naar opdrachtgever en stichtingskostenklasse ¹⁾

(34) Inl. tel. (070) 337 42 41

	Totaal	Rijk en gemeenten	Woningbouw- verenigingen c.q. corporaties	Institutionele beleggers	Bouwers voor de markt	Andere particuliere opdrachtgevers
	aantal woningen					
Bouwvergunning verleend						
Januari – december 1997	101 501	306	22 708	1 734	62 643	14 110
Goedkope huur	13 758	49	12 030	177	1 260	242
Goedkope koop	8 422	37	1 740	126	6 390	129
Middeldure huur	6 241	9	4 154	355	1 610	113
Middeldure koop	19 272	147	2 268	271	15 479	1 107
Dure koop en huur	53 808	64	2 516	805	37 904	12 519
Januari – augustus 1997	59 268	169	12 931	787	36 109	9 272
Goedkope huur	7 797	21	6 924	76	667	109
Goedkope koop	4 803	14	667	60	3 967	95
Middeldure huur	4 163	1	2 722	236	1 104	100
Middeldure koop	11 298	78	1 241	105	9 085	789
Dure koop en huur	31 207	55	1 377	310	21 286	8 179
Januari – augustus 1998	52 540	382	12 355	1 110	29 437	9 256
Goedkope huur	7 637	163	6 118	–	714	642
Goedkope koop	2 804	36	864	54	1 759	91
Middeldure huur	4 207	40	3 027	181	863	96
Middeldure koop	9 667	23	1 030	250	7 845	519
Dure koop en huur	28 225	120	1 316	625	18 256	7 908
Augustus 1998	5 357	24	1 295	432	2 456	1 150
Goedkope huur	664	6	463	–	108	87
Goedkope koop	349	–	220	–	122	7
Middeldure huur	586	–	456	104	–	26
Middeldure koop	1 122	–	83	188	767	84
Dure koop en huur	2 636	18	73	140	1 459	946

¹⁾ Bouwwerken met een bouwsom van 50 000 gld en meer, excl. BTW.

	Totaal	Rijk en gemeenten	Woningbouwverenigingen c.q. corporaties	Institutionele beleggers	Bouwers voor de markt	Andere particuliere opdrachtgevers
aantal woningen						
Bouwvergunning verleend						
1996	102 119	460	23 602	1 583	60 731	15 743
1997	101 501	306	22 708	1 734	62 643	14 110
Januari – augustus 1997	59 268	169	12 931	787	36 109	9 272
Januari – augustus 1998	52 540	382	12 355	1 110	29 437	9 256
Augustus 1998	5 357	24	1 295	432	2 456	1 150
Nog niet begonnen						
Ultimo december 1996	28 530	84	8 609	414	15 669	3 754
Ultimo december 1997	33 235	70	8 379	322	21 337	3 127
Ultimo augustus 1997	31 023	112	6 736	434	20 117	3 624
Ultimo augustus 1998	31 621	220	7 900	1 031	18 579	3 891
Begonnen						
1996	95 817	421	25 404	1 590	53 129	15 273
1997	98 002	330	20 369	1 815	61 257	14 231
Januari – augustus 1997	58 473	159	12 454	756	36 124	8 980
Januari – augustus 1998	53 240	213	12 656	401	31 671	8 299
Augustus 1998	5 154	10	1 421	53	2 669	1 001
In uitvoering						
Ultimo december 1996	92 587	506	26 675	1 589	51 245	12 572
Ultimo december 1997	97 521	283	22 213	1 907	60 982	12 136
Ultimo augustus 1997	105 408	399	26 299	1 775	63 058	13 877
Ultimo augustus 1998	100 434	341	23 477	1 662	61 699	13 255
Voltooid						
1996	88 934	422	30 580	1 131	42 295	14 506
1997	92 315	523	24 637	1 526	51 156	14 473
Januari – augustus 1997	45 096	265	12 642	572	24 009	7 608
Januari – augustus 1998	47 875	130	11 114	633	28 874	7 124
Augustus 1998	5 359	–	663	8	3 688	1 000

Betalingsbalans van Nederland

(25) Int. tel. (070) 337 48 44

	1996	1997	1996		1997		1998		1e kw.	2e kw.
			3e kw.	4e kw.	1e kw.	2e kw.	3e kw.	4e kw.		
Lopende rekening	mln gld									
Goederenrekening										
Uitvoer van goederen	296 452	321 974	72 319	78 737	78 074	78 250	79 287	86 363	85 939	.
Invoer van goederen	259 771	287 068	63 018	68 968	69 200	71 627	70 398	75 843	76 985	.
Saldo	36 681	34 906	9 301	9 769	8 875	6 623	8 889	10 520	8 954	.
Dienstenrekening										
Uitvoer van diensten	84 275	100 179	20 286	22 865	21 424	25 943	27 221	25 590	24 659	25 505
Invoer van diensten	77 783	89 266	20 901	19 667	20 070	21 712	24 836	22 648	22 139	21 870
Saldo	6 492	10 913	-615	3 198	1 354	4 232	2 385	2 942	2 521	3 635
Inkomensrekening										
Inkomens, ontvangsten	61 522	66 054	15 447	18 533	14 472	17 346	16 125	18 111	16 176	18 753
Inkomens, uitgaven	54 266	57 339	11 993	14 770	12 835	16 023	12 421	16 060	16 538	16 862
Saldo	7 257	8 715	3 454	3 763	1 637	1 323	3 704	2 051	-363	1 891
Inkomensoverdrachtenrekening										
Inkomensoverdrachten, ontvangsten	7 259	8 470	1 757	1 513	2 167	1 904	2 261	2 137	2 332	1 668
Inkomensoverdrachten, uitgaven	18 697	20 390	4 226	5 217	5 339	4 753	4 974	5 324	6 183	4 545
Saldo	-11 438	-11 919	-2 469	-3 705	-3 172	-2 849	-2 712	-3 186	-3 852	-2 877
Saldo lopende rekening	38 993	42 615	9 671	13 026	8 693	9 329	12 266	12 327	7 260	.
Vermogensoverdrachtenrekening										
Vermogensoverdrachten, ontvangsten	2 087	2 098	454	602	501	519	599	479	518	527
Vermogensoverdrachten, uitgaven	5 305	4 312	1 048	2 475	1 609	702	683	1 317	634	783
Saldo	-3 218	-2 215	-594	-1 873	-1 108	-183	-84	-839	-116	-256
Financiële rekening										
Directe investeringen										
Nederlandse directe investeringen	-52 658	-40 042	-9 583	-20 282	-11 435	-13 182	-3 098	-12 327	-11 285	-5 095
Buitenlandse directe investeringen	25 023	17 734	4 035	7 262	2 860	6 948	159	7 767	7 035	9 118
Saldo	-27 635	-22 308	-5 548	-13 020	-8 575	-6 234	-2 939	-4 560	-4 250	4 024
Effectenverkeer										
Buitenlandse effecten	-43 322	-70 791	-9 519	-9 920	-19 460	-22 615	-16 530	-12 187	-4 833	-26 060
Nederlandse effecten	22 387	26 403	3 383	5 745	4 673	20 368	733	629	18 795	24 868
Saldo	-20 935	-44 388	-6 136	-4 175	-14 787	-2 247	-15 797	-11 558	13 962	-1 192
Overige financiële transacties										
Activa	6 797	-64 314	-14 359	57 030	-44 065	27 946	-23 276	-24 920	-60 948	-30 373
Passiva	31 407	106 155	18 124	-36 142	56 143	-23 339	34 342	39 010	51 730	39 754
Saldo	38 205	41 841	3 765	20 887	12 078	4 607	11 066	14 090	-9 218	9 380
Saldo financiële rekening exclusief toeneming officiële reserves	-10 365	-24 855	-7 919	3 693	-11 284	-3 874	-7 669	-2 028	494	12 212
Toeneming (-) officiële reserves										
Monetair goud	-	5 917	-	-	7 183	-1 266	-	-	-	-
Bijzondere trekkingsrechten	123	-55	-256	129	36	-79	10	-23	64	-143
Reservepositie in het IMF	-258	-960	-24	48	150	87	-139	-1 058	-66	-225
Ecu's	5 796	-262	2 486	451	123	-613	269	-41	641	-743
Deviezenvoorraad	3 875	612	2 218	1 061	-6 151	2 814	547	3 403	1 523	2 901
Totaal toeneming (-) officiële reserves	9 536	5 253	4 425	1 689	1 342	943	687	2 281	2 163	1 790
Saldo financiële rekening inclusief toeneming officiële reserves	-830	-19 602	-3 494	5 381	-9 942	-2 931	-6 981	253	2 657	14 002
Statistische verschillen	-34 945	-20 799	-5 584	-16 534	2 356	-6 214	-5 200	-11 741	-9 801	.

Samengesteld door De Nederlandsche Bank en het Centraal Bureau voor de Statistiek.

Bron: Kwartaalbericht van de Nederlandsche Bank.

Voor gedetailleerde informatie over de deelrekeningen van de betalingsbalans wordt verwezen naar de Kwartaalberichten van De Nederlandsche Bank.

Omslag consumentenvertrouwen

Het hoogtepunt van het consumentenvertrouwen is gepasseerd. Het vertrouwen van de consument is in september beduidend lager dan in augustus. De consument beoordeelt vooral de economische situatie veel minder positief dan de afgelopen maanden. De koopbereidheid is evenwel slechts licht gedaald, zo blijkt uit de resultaten van het Consumenten Conjunctuuronderzoek van het CBS over september 1998.

Consumentenvertrouwen is over hoogtepunt

Het consumentenvertrouwen was in de jaren 1991 tot en met 1994 negatief. Vanaf 1995 nam het vertrouwen van de consument in de conjunctuur gestaag toe, stakte even in de periode van het faillissement van Fokker (voorjaar 1996) en bereikte in het voorjaar van 1998 een recordniveau van 25. In september ligt het consumentenvertrouwen, na verwijdering van seizoeninvloeden, op 13. Dit is een daling met tien punten in de afgelopen twee maanden. Een vergelijkbare ontwikkeling heeft zich voorgedaan aan het einde van de vorige periode van hoogconjunctuur (1989-1990).

Optimisme economisch klimaat slaat om

Het oordeel van de consument over de economische vooruitzichten voor de komende twaalf maanden is omgeslagen. De consument is in de afgelopen twee jaren steeds positief geweest over de economische vooruitzichten. In september is 23% van de consumenten van mening dat de situatie in de komende twaalf maanden zal verslechteren. Daartegenover staat dat 16% van mening is dat de situatie zal verbeteren. Per saldo is dus 7% van de consumenten pessimistisch gestemd. In augustus waren de consumenten nog overwegend (13%) optimistisch over de economische vooruitzichten.

Het oordeel van consumenten over de economie in de afgelopen 12 maanden is eveneens minder positief. Het saldo van positieve en negatieve antwoorden blijft echter ruimschoots in de plus. Onrust op de financiële markten en waarschuwingen voor een groei-vertraging van de Nederlandse economie hebben de stemming van de consument mogelijk beïnvloed. De economische berichtgeving op Prinsjesdag heeft geen invloed gehad; de enquête van het Consumenten Conjunctuuronderzoek is voor Prinsjesdag gehouden.

Koopbereidheid licht gedaald

De indicator van de koopbereidheid is slechts licht gedaald. De consument oordeelt over zijn eigen financiële situatie nog steeds bijzonder positief. Ook de vraag of het thans een gunstige tijd is voor het doen van grote aankopen blijft overwegend zeer positief beantwoord. Het saldo van positieve en negatieve antwoorden is echter teruggelopen van 40% in augustus tot 32% in september. Een groot deel van deze daling is toe te schrijven aan seizoeninvloeden.

Koopbereidheid belangrijk voor consumptie

De indicator van de koopbereidheid heeft een vrij stabiel verloop. De consument heeft kennelijk een vrij goed beeld van zijn (huidige en toekomstige) eigen financiële situatie en laat zich klaarblijkelijk niet snel door onrust op financiële markten en dergelijke beïnvloeden. De koopbereidheid is een belangrijke (voorlopende) indicator voor het koopgedrag van consumenten. Een en ander duidt erop dat op korte termijn geen omslag in de ontwikkeling van de consumptieve bestedingen valt te verwachten. De indicator van het economisch klimaat heeft een veel beweeglijker verloop. De consument laat zijn oordeel over de economische situatie blijikbaar mede afhangen van slecht (of goed) nieuws.

Technische toelichting

De index van het consumentenvertrouwen is gebaseerd op vijf vragen die maandelijks in het Consumenten Conjunctuuronderzoek worden gesteld aan ongeveer duizend personen. Twee van deze vragen gaan over de economische situatie in het algemeen. Het CBS berekent uit de antwoorden op deze twee vragen de indicator van het economisch klimaat. De overige drie vragen waarop het consumentenvertrouwen is gebaseerd, gaan over de financiële situatie van het eigen huishouden. Daaronder is ook de vraag of de tijd gunstig is voor aankopen van duurzame goederen. De antwoorden op deze vragen worden samengevat in de indicator van de koopbereidheid. De indicatoren bedragen minimaal -100 en maximaal +100. Een indicator van 0 betekent dat het aantal personen met een positieve ('situatie verbetert') mening even groot is als het aantal mensen met een negatieve ('situatie verslechtert') mening.

Consumentenconjunctuuronderzoek ¹⁾

(29) Inl. tel. (045) 570 74 87

	Jan.	Febr.	Maart	April	Mei	Juni	Juli	Aug.	Sept.	Okt.	Nov.	Dec.
Index van consumentenvertrouwen ²⁾												
1990	18	13	11	10	9	7	9	7	-0	-5	-13	-10
1991	-9	-14	-7	-11	-7	-10	-13	-13	-15	-22	-20	-17
1992	-13	-17	-15	-16	-14	-10	-6	-7	-9	-13	-20	-24
1993	-16	-22	-27	-26	-25	-25	-24	-17	-16	-26	-21	-23
1994	-18	-16	-14	-11	-8	-6	-5	3	6	-3	-2	-8
1995	-1	5	5	2	6	2	5	11	8	8	4	-3
1996	4	-2	-8	-8	-2	-1	4	5	8	8	2	1
1997	12	12	13	13	16	16	18	19	19	16	14	12
1998	20	19	23	20	25	25	25	24	16			
Index van het economisch klimaat ²⁾												
1990	26	17	14	11	6	3	2	-4	-14	-24	-36	-30
1991	-30	-39	-21	-32	-27	-31	-35	-36	-38	-49	-46	-40
1992	-39	-41	-38	-39	-36	-29	-23	-26	-29	-33	-49	-51
1993	-42	-54	-64	-59	-54	-55	-57	-44	-36	-50	-42	-48
1994	-42	-36	-28	-23	-20	-13	-12	5	16	1	0	-8
1995	1	7	9	2	9	1	3	14	11	13	7	-1
1996	4	-12	-23	-26	-11	-8	-2	-2	9	14	2	6
1997	18	13	13	15	23	18	21	23	24	23	20	16
1998	24	24	30	24	30	28	28	26	11			
Index van de koopbereidheid ²⁾												
1990	12	10	10	10	11	9	14	14	9	7	2	3
1991	6	3	2	3	6	3	2	2	0	-4	-2	-2
1992	3	-1	-0	-0	1	3	4	6	5	0	-0	-5
1993	2	-1	-2	-4	-6	-4	-1	1	-3	-9	-7	-7
1994	-1	-3	-4	-3	-0	-2	-1	1	-1	-5	-4	-7
1995	-2	3	2	2	4	3	7	9	7	5	2	-4
1996	4	4	2	5	3	4	8	9	7	5	2	-2
1997	8	11	12	11	11	14	16	16	16	12	11	8
1998	17	15	19	18	21	22	22	22	20			

¹⁾ Netto steekproef aantal is 931 in de maand september 1998

²⁾ Voor berekeningswijze van deze index zie de publikatie Gebruikershandboek Consumentenconjunctuuronderzoek 1972-1992 (SDU/uitgeverij, 1994).

Met ingang van januari 1994 worden de indexen met terugwerkende kracht gepresenteerd als een saldo met als minimum -100 en als maximum +100.

1996	1997	1997				1998		1998					Aug. '97- juli '98		
		1e kw.	2e kw.	3e kw.	4e kw.	1e kw.	2e kw.	febr.	maart	april	mei	juni		juli	jan.-juli
Procentuele mutaties t.o.v. de overeenkomstige periode van het voorgaand jaar															
-1,8	3,9	20,6	2,5	0,6	1,9	9,1	-2,0	2,3	6,4	-4,9	0,0	-0,8	3,2	3,2	2,5

Toegevoegde waarde is gedefinieerd als het verschil tussen de productiewaarde en de waarde van het verbruik. Het gaat uitsluitend om de productie in Nederland; de export van diensten blijft dus buiten beschouwing. De cijfers zijn niet voor seizoeninvloeden gecorrigeerd. Een verdere detaillering naar bedrijfsklassen is niet beschikbaar. De jaarcijfers zijn aangepast aan de Nationale rekeningen 1997. De kwartaalcijfers zijn echter nog niet aangepast.

Musea 1997¹⁾

	Musea	Bezoeken
		x 1 000
Totaal	944	20 266
w.v. met collectie:		
beeldende kunst	103	3 404
geschiedenis	491	6 785
natuurlijke historie	51	2 099
bedrijf & techniek	260	3 886
volkenkunde	20	479
gemengd	19	3 613
<i>Personeel</i>		
personen	6 844	
w.o. inloondienst	5 435	
mensjaren	5 172	
w.o. in loondienst	4 034	
<i>Vrijwilligers</i>		
personen	6 191	
mensjaren	3 180	
	mln gld	
<i>Baten</i>		
Totaal	636	
w.o.		
entreegelden, abonnementen e.d.	114	
subsidies, bijdragen	439	

1) Statistiek Musea is in 1997 herzien op basis van de ICOM-voorschriften (UNESCO).

Maandplanning sociaal-economische kerncijfers

Het CBS publiceert een jaarplanning en een halfjaarplanning van zijn persberichten. Deze geven een indicatie van het moment waarop nieuwe cijfers beschikbaar komen. De weekplanning geeft nauwkeurig weer op welke dag een persbericht gepubliceerd zal worden. Als een uitbreiding van de dienstverlening publiceert het CBS voortaan ook maandelijks de publicatiedata van een aantal sociaal-economische kerncijfers voor de komende vijf maanden.

Nieuwe cijfers over lonen en bevolking worden gepubliceerd in het Statistisch Bulletin. De overige sociaal-economische kerncijfers worden als persbericht uitgebracht.

Onderwerp	Publicatiedatum					
	1998			1999		
	oktober	november	december	januari	februari	
Kwartaalrekeningen	29 (2e kw. 98) ²⁾	26 (3e kw. 98) ¹⁾		28 (3e kw. 98) ²⁾		
Industriële productie	15 (07-98 - 08-98)	12 (09-98)	10 (10-98)	uiterlijk 29 (11-98)	uiterlijk 26 (12-98)	
Werkgelegenheid			uiterlijk 31 (3e kw. 98)			
Werkloosheid	20 (07-98 - 09-98)	18 (08-98 - 10-98)	17 (09-98 - 11-98)	uiterlijk 29 (10-12-98)	uiterlijk 26 (11-98 - 01-99)	
Lonen*	29 (09-98)	30 (10-98)	31 (11-98)	28 (12-98)	25 (01-99)	
Consumentenprijzen	9 (09-98)	6 (10-98)	11 (11-98)	12 (12-98)	5 (01-99)	
Produceurprijzen		2 (09-98)	1 (10-98)	11 (11-98)	uiterlijk 26 (12-98)	
Buitenlandse handel	1 (06-98)	uiterlijk 30 (08-98)	uiterlijk 31 (09-98)	uiterlijk 29 (10-98)	uiterlijk 26 (11-98)	
Bevolking*	uiterlijk 30 (07-98)	19 (08-98)	24 (09-98)	uiterlijk 29 (10-98)	uiterlijk 26 (11-98)	
	1 (07-98)					

Tussen haakjes staat de verslagperiode.

* Gepubliceerd in het Statistisch Bulletin, beschikbaar op het Internet (www.cbs.nl)

1) Eerste raming.
2) Definitieve cijfers.

		Totaal	Mutatie t.o.v. overeenkomstige ultimo-stand van het vorige jaar		Mutatie t.o.v. overeenkomstige ultimo-stand van het vorige jaar	
		x 1 000		%	x 1 000	%
1990	31 maart	5 293	160	3,1	36	0,7
	30 juni	5 381	156	3,0	35	0,7
	30 september	5 407	163	3,1	42	0,8
	31 december	5 394	155	3,0	43	0,8
1991	31 maart	5 441	148	2,8	28	0,5
	30 juni	5 503	122	2,3	9	0,2
	30 september	5 507	100	1,9	18	0,3
	31 december	5 475	81	1,5	28	0,5
1992	31 maart	5 537	96	1,8	42	0,8
	30 juni	5 610	107	1,9	18	0,3
	30 september	5 608	100	1,8	9	0,2
	31 december	5 542	67	1,2	1	0,0
1993	31 maart	5 553	16	0,3	-12	-0,2
	30 juni	5 604	-6	-0,1	-6	-0,1
	30 september	5 596	-12	-0,2	4	0,1
	31 december	5 516	-26	-0,5	-11	-0,2
1994	31 maart	5 539	-14	-0,3	-1	-0,0
	30 juni	5 624	20	0,4	26	0,5
	30 september	5 633	37	0,7	23	0,4
	31 december	5 566	49	0,9	2	0,0
1995	31 maart	5 625	86	1,5	36	0,6
	30 juni	5 719	94	1,7	31	0,5
	30 september	5 734	101	1,8	33	0,6
	31 december	5 699	133	2,4	34	0,6
1996	31 maart	5 771	146	2,6	49	0,9
	30 juni	5 868	150	2,6	31	0,5
	30 september	5 881	147	2,6	34	0,6
	31 december	5 870	171	3,0	57	1,0
1997	31 maart	5 924	153	2,6	31	0,5
	30 juni	6 035	167	2,8	43	0,7
	30 september	6 056	175	3,0	45	0,8
	31 december	6 045	175	3,0	58	1,0
1998	31 maart	6 112	188	3,2	43	0,7
	30 juni	6 215	180	3,0	33	0,5

Bron: Kwartaalstatistiek werkzame personen.

Banen van werknemers naar sector

Inl. tel. (070) 337 58 50

SBI 1993	Aantal banen 31 maart 1998	Aantal banen 30 juni 1998	Jaarmutatie t.o.v. 31 maart 1997	Jaarmutatie t.o.v. 30 juni 1997
x 1 000				
Landbouw en Visserij	93	101	2	3
Delfstoffenwinning	9	9	0	1
Industrie	922	934	8	11
Energie en Waterleiding bedrijven	39	39	-0	-1
Bouwnijverheid	359	377	6	6
Handel	1 047	1 058	35	34
Horeca	205	217	9	6
Vervoer en communicatie	396	402	11	11
Financiële Instellingen	222	224	9	9
Zakelijke dienstverlening excl. uitzendkrachten	691	701	35	37
Openbaar bestuur	435	431	5	5
Onderwijs	393	391	6	5
Gezondheid- en welzijnszorg	815	817	24	25
Cultuur en overige dienstverlening	229	239	9	12
Uitzendkrachten ¹⁾	257	273	29	17
Totaal	6 112	6 215	188	180

1) Uitzendkrachten zijn als aparte groep waargenomen. Deze worden niet geteld bij de sector waar ze werkzaam zijn.

Bron: Kwartaalstatistiek werkzame personen

Werkzame personen bij particuliere architectenbureaus

(26) Inl. tel. (070) 337 43 05

	Werkzame personen						Totaal	Aantal betrokken architectenbureaus
	Directie		Stafmedewerkers		Overige medewerkers			
	architect	niet architect	architect	niet architect	technisch	administratief enz.		
<i>Gedurende de betrokken periode</i>								
In dienst getreden								
Juli 1996–juni 1997	75	23	147	91	724	145	1 206	682
Juli 1997–juni 1998	82	27	180	81	901	166	1 436	778
Vertrokken								
Juli 1996–juni 1997	113	21	121	85	582	128	1 049	648
Juli 1997–juni 1998	119	37	102	74	634	120	1 086	644
w.o. door minder werk								
Juli 1996–juni 1997	9	1	34	34	203	42	323	191
Juli 1997–juni 1998	7	4	20	12	170	26	238	136
Bezetting ultimo 1)								
Ultimo juni 1997	2 200	265	873	644	5 367	1 261	10 611	1 813
Ultimo juni 1998	2 169	256	966	655	5 673	1 312	11 031	1 774

1) De bezetting is niet per definitie het saldo van de voorgaande bezetting vermeerderd resp. verminderd met de saldi in dienst getreden en vertrokken; het betreft de feitelijk geregistreerde bezetting.

Bouwobjecten in voorbereiding bij architectenbureaus e.d.

(26) Inl. tel. (070) 337 43 05

	Door architectenbureaus e.d. 1) ontvangen opdrachten 2)											totaal
	herstel en verbouw	nieuwbouw, herbouw en uitbreiding									overige dienstverlening	
	woningen	agrarisch	industrie en bouw-nijverheid	handel en horeca	vervoer en communicatie	zakelijke dienstverlening	openbaar bestuur	onderwijs	gezondh- en welzijnszorg			
mln gld (excl. BTW)												
a. Onderhanden ontwerpen 3)												
Ultimo juni 1997	3 154	16 709	61	1 382	3 137	1 397	3 445	1 303	1 218	3 999	1 512	37 316
Ultimo juni 1998	3 611	17 937	101	1 480	3 608	1 004	4 741	1 407	1 447	4 513	1 295	41 145
b. Opdrachten w.v. de bouw (productie) is begonnen												
Juli 1996–juni 1997	1 384	8 090	31	1 013	1 333	326	1 113	488	505	737	579	15 598
Juli 1997–juni 1998	1 671	7 993	63	1 131	1 422	1 161	1 624	603	596	595	647	17 506
c. Maanden ontwerpvoorraad 4)	maanden											
Ultimo juni 1997	27	25	23	16	28	51	37	32	29	65	31	29
Ultimo juni 1998	26	27	19	16	30	10	35	28	29	91	24	28
mln gld (excl. BTW)												
d. Ontvangen opdrachten												
Juli 1996–juni 1997	2 092	10 517	55	1 268	1 943	824	2 762	965	673	1 138	708	22 946
Juli 1997–juni 1998	2 552	10 717	109	1 433	2 384	895	3 336	875	963	1 446	707	25 418
e. Geannuleerde opdrachten												
Juli 1996–juni 1997	354	1 400	5	273	429	156	407	127	106	194	158	3 610
Juli 1997–juni 1998	372	1 542	4	223	487	141	459	147	169	366	251	4 161
f. Bouwsommutaties 5)												
Juli 1996–juni 1997	–0	57	4	0	–12	–48	–24	41	52	107	–34	143
Juli 1997–juni 1998	–52	46	–1	19	–5	14	42	–21	32	30	–25	78
g. Netto ontvangen opdrachten (d–e+f)												
Juli 1996–juni 1997	1 737	9 173	54	995	1 502	620	2 331	880	619	1 050	516	19 479
Juli 1997–juni 1998	2 128	9 221	103	1 229	1 893	769	2 920	707	825	1 110	431	21 335

1) Particuliere architectenbureaus, ondernemingen en instellingen w.o. overheidsinstellingen waar beroepshalve bouwkundig wordt ontworpen.

2) De ondergrens van waarneming van ontvangen opdrachten bij architectenbureaus e.d. is f 500 000,-.

3) Opdrachten waarvan de bouw nog niet is begonnen.

4) Berekend als quotiënt van 'onderhanden ontwerpen' (a) en '1/12 deel van 'opdrachten waarvan de bouw is begonnen' (b).

5) Mutaties in de bouwsom van al eerder gemelde opdrachten.

	Gemiddelden					Week 39 per dag				
	1998					21-9	22-9	23-9	24-9	25-9
	juli	aug.	week 37	week 38	week 39	'98	'98	'98	'98	'98
Gemiddeld effectief rendement	%									
Staatsleningen, algemeen	4,66	4,44	4,20	4,11	4,09	4,03	4,11	4,13	4,12	4,07
w.v. met gemiddeld resterende looptijd van										
3-< 5 jaar	4,33	4,09	3,80	3,77	3,78	3,73	3,83	3,84	3,77	3,73
5-< 8 jaar	4,55	4,31	4,03	3,93	3,92	3,85	3,94	3,95	3,96	3,88
3-< 8 jaar	4,46	4,22	3,94	3,87	3,86	3,80	3,90	3,91	3,88	3,82
Vijf langstlopende staatsleningen	4,97	4,77	4,58	4,45	4,42	4,35	4,41	4,45	4,46	4,43
Nieuwste 10-jarige staatslening	4,70	4,47	4,20	4,07	4,04	3,99	4,06	4,07	4,07	4,02
Gewone obligaties ten laste van										
algemene en coöp. georg. banken	4,81	4,61	4,41	4,31	4,29	4,25	4,31	4,33	4,31	4,28
Supra-nationale instellingen	4,61	4,41	4,18	4,09	4,08	4,06	4,08	4,09	4,09	4,06
Pand- en bankbrieven	4,86	4,66	4,49	4,39	4,39	4,35	4,38	4,43	4,41	4,38
CBS-koersindex voor staatsobligaties	ultimo 1983=100									
Gemiddeld resterende looptijd										
3-< 5 jaar	115,9	116,9	118,1	118,2	118,2	118,4	118,0	118,0	118,3	118,4
5-< 8 jaar	125,0	126,7	128,7	129,4	129,5	130,0	129,3	129,2	129,2	129,7
8-<10 jaar	129,9	132,1	134,7	135,9	136,2	136,9	136,1	135,8	136,0	136,4
	ultimo 1993=100									
CBS/Stroeve-index voor converteerbare obligaties	281,3	273,7	272,0	260,6	249,0	241,6	244,2	249,5	256,9	252,6
CBS-herbeleggingsindex voor obligaties	ultimo 1983=100									
Staatsleningen	323,8	328,2	332,6	334,3	334,8	335,5	334,9	334,3	334,7	334,5
Financiële instellingen										
gewone obligaties	307,5	311,3	314,8	316,4	316,7	317,2	316,5	316,3	316,5	316,8
achtergestelde obligaties	369,1	373,9	378,1	380,1	380,4	381,2	380,2	380,0	380,0	380,6
Supra-nationale instellingen										
gewone obligaties	324,3	328,1	332,2	333,6	334,1	334,5	333,9	333,8	334,1	334,4
Algemeen	322,3	326,5	330,5	332,2	332,6	333,3	332,7	332,2	332,5	332,5
	jaar									
<i>Duration van staatsleningen met een vaste looptijd</i>	4,67	4,75	4,72	4,89	5,03	5,05	5,04	5,02	5,02	5,01
CBS-koersindex voor aandelen	ultimo 1983=100									
<i>Officiële Markt</i>										
Algemeen	818,1	746,2	687,2	660,9	623,2	594,9	620,8	637,8	635,9	626,3
Algemeen excl. Kon. Olie	871,1	804,8	726,8	691,3	647,9	618,9	646,8	662,9	664,1	646,8
Internationals	672,5	580,5	553,2	533,6	507,6	472,9	500,7	520,3	520,2	524,0
Lokale fondsen	947,6	890,3	805,8	773,7	726,1	702,1	727,3	742,6	739,3	719,2
Financiële instellingen	1 082,3	1 010,7	880,4	812,7	754,9	716,2	751,5	783,2	777,4	746,2
Niet-financiële instellingen	902,8	853,0	797,6	790,4	747,5	733,3	752,2	756,2	754,5	741,5
<i>CBS/MoneyView-index voor beleggingsfondsen</i>										
Algemeen	273,8	262,1	248,5	246,6	242,3	238,7	242,3	243,1	245,0	242,6
aandelenfondsen	376,6	346,6	311,4	305,4	295,1	285,9	295,2	296,8	301,8	296,1
obligatiefondsen	216,8	217,9	219,3	220,4	220,6	220,8	220,7	220,6	220,4	220,6
geldmarktfondsen	179,7	180,1	180,3	180,4	180,5	180,4	180,5	180,5	180,5	180,5
	ultimo 1993=100									
<i>CBS/NIB-index voor niet AEX-aandelen</i>	384,7	361,7	324,2	314,9	291,5	280,1	291,0	294,9	298,2	293,4
<i>CBS/Wesselius MIT-index</i>	463,6	419,6	344,9	328,8	298,2	285,1	302,3	306,6	303,0	294,1
<i>CBS/Wesselius MIT Small-index</i>	821,1	737,4	647,2	620,1	564,9	523,1	561,1	578,4	591,1	571,0
CBS-herbeleggingsindex voor aandelen	ultimo 1983=100									
<i>Officiële Markt</i>										
Algemeen	1 445,3	1 319,6	1 218,7	1 175,5	1 108,4	1 058,1	1 104,2	1 134,5	1 131,0	1 114,0
Algemeen excl. Kon. Olie	1 415,8	1 309,5	1 186,7	1 128,8	1 058,0	1 010,6	1 056,2	1 082,5	1 084,5	1 056,2
Internationals	1 262,1	1 089,5	1 038,2	1 009,7	960,5	894,8	947,3	984,5	984,3	991,5
Lokale fondsen	1 552,6	1 460,9	1 327,7	1 275,1	1 196,6	1 157,1	1 198,5	1 223,8	1 218,3	1 185,2
Financiële instellingen	2 103,6	1 968,0	1 724,8	1 592,2	1 479,0	1 403,1	1 472,4	1 534,4	1 523,0	1 461,9
Niet-financiële instellingen	1 344,5	1 271,8	1 192,1	1 181,6	1 117,6	1 096,3	1 124,6	1 130,6	1 128,0	1 108,6
<i>CBS/MoneyView-index voor beleggingsfondsen</i>										
Algemeen	357,6	342,5	324,8	322,3	316,8	312,1	316,7	317,8	320,3	317,2
aandelenfondsen	506,7	466,4	419,0	411,0	397,2	384,7	397,2	399,4	406,0	398,4
obligatiefondsen	270,6	272,1	273,8	275,2	275,5	275,8	275,6	275,5	275,2	275,4
geldmarktfondsen	213,9	214,3	214,7	214,8	214,8	214,8	214,8	214,8	214,8	214,8
	ultimo 1993=100									
<i>CBS/NIB-index voor niet AEX-aandelen</i>	430,6	405,0	363,2	352,8	326,6	313,8	326,0	330,4	334,2	328,7
<i>CBS/Wesselius MIT-index</i>	518,2	469,0	386,7	368,6	334,4	319,7	339,0	343,8	339,7	329,7
<i>CBS/Wesselius MIT Small-index</i>	880,2	790,5	693,8	664,8	605,6	560,8	601,5	620,1	633,7	612,1

**De persberichten van het CBS
elke morgen al om 9.30 uur op**

INTERNET

<http://www.cbs.nl>