



Voorburg: Prinses Beatrixlaan 428  
2273 XZ Voorburg  
Tel. (070) 337 38 00  
Fax (070) 387 74 29

Heerlen: Kloosterweg 1  
6412 CN Heerlen  
Tel. (045) 570 60 00  
Fax (045) 572 74 40

Voor meer informatie – indien beschikbaar – wordt per tabel verwezen naar een inlichtingnummer  
Centrale Infoservice tel. (045) 570 70 70. Internet: <http://www.cbs.nl> Voor conjunctuurinformatie zie teletekstpagina's 556 en 557

## Inhoud

### Bevolking

- Bevolkingsontwikkeling, mei 1998. pag. 2 t/m 5

### Delfstoffenwinning en industrie

- Omzet (excl. BTW) in delfstoffenwinning, industrie en openbare nutsbedrijven, juni 1998. pag. 10
- Omzet (excl. BTW) in delfstoffenwinning, industrie en openbare nutsbedrijven, januari–juni 1998. pag. 10
- Hoeveelheidsindexcijfers van de productie in de nijverheid, juni 1998. pag. 8
- Productie in de nijverheid en industrie, volumemutaties, juni 1998. pag. 8

### Verkeer, vervoer en communicatie

- Zeevaart; geladen goederen naar EU-goederengroep, januari 1998. pag. 7
- Zeevaart; geloste en geladen goederen, januari 1998. pag. 6
- Zeevaart; geloste goederen naar EU-goederengroep, januari 1998. pag. 7
- Zeevaart; in Nederland geloste en geladen containers en flats naar buitenlandse haven, januari 1998. pag. 7
- Container- en flatvervoer in de zeevaart, januari 1998. pag. 6
- Binnengekomen zeeschepen, januari 1998. pag. 6

### Zakelijke en overige commerciële dienstverlening

- Ontwikkeling van de omzetten (incl. BTW), prijzen en hoeveelheden in verblijfsrecreatie, 2<sup>e</sup> kwartaal 1998. pag. 11
- Ontwikkeling van de omzetten (incl. BTW), de prijzen en de berekende hoeveelheden in de horeca, juni 1998. pag. 11
- Ontwikkeling van de omzetten (excl. BTW) computerservice- en informatietechnologiebureaus e.d., 1<sup>e</sup> kwartaal 1998. pag. 11

### Financiële instellingen en markten

- Gemiddeld rendement van obligatieleningen, obligatie- en aandelenindexcijfers, week no. 33. pag. 12

### Huishoudens en individuen

- Voor binnenlands verbruik beschikbaar gekomen hoeveelheden van een aantal voedings- en genotmiddelen, 1997. pag. 9

### Prijzen

- Prijsindexcijfers van nieuwbouwwoningen, 2<sup>e</sup> kwartaal 1998. pag. 9
- Invoer waarde steenkool, 1<sup>e</sup> kwartaal 1998. pag. 10

### Milieu

- Stikstofbalans van Nederland, 1996. pag. 9
- Fosforbalans van Nederland, 1996. pag. 10

### Verklaring der tekens

. = gegevens ontbreken; – = nihil; x = geheim; \* = voorlopig cijfer.

Verbeterde cijfers worden niet als zodanig gekenmerkt.

Het cijfer tussen ( ) achter de titel verwijst naar het nummer met de laatstgepubliceerde overeenkomstige tabel.

f 131,00 per jaar (excl. verzendkosten); los nummer f 12,50 (incl. verzendkosten).

**Prijs**  
**Bestellingen** Centraal Bureau voor de Statistiek, sector Marketing en Verkoop, postbus 4481, 6401 CZ Heerlen, E-mail: [verkoop@cbs.nl](mailto:verkoop@cbs.nl).

**Auteursrecht** © Centraal Bureau voor de Statistiek, Voorburg/Heerlen, 1998. Bronvermelding is verplicht.

Verveelvoudiging voor eigen gebruik of intern gebruik is toegestaan.

**ISSN** 0166-9680

V-24282

## Bevolkingsontwikkeling

### Groeiend aantal hertrouwende weduwen en weduwnaars

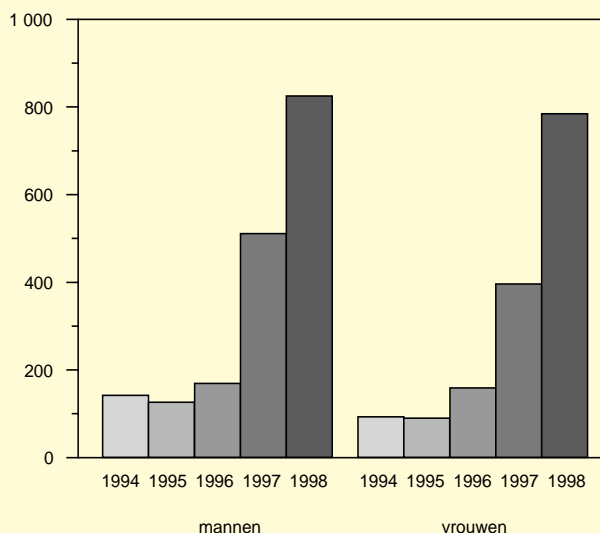
Het aantal weduwen en weduwnaars dat in het huwelijk treedt, neemt toe. In de eerste vijf maanden van dit jaar hertrouwden 1 609 weduwen en weduwnaars, 77 procent méér dan in de overeenkomstige periode van het vorig jaar.

De toename van het aantal hertrouwende weduwen en weduwnaars houdt waarschijnlijk verband met de invoering van de Algemene nabestaandenwet (ANW) per 1 juli 1996. Deze wet is in de plaats gekomen van de Algemene weduwen- en wezenwet (AWW). Vóór de invoering van de ANW was hertrouw voor weduwen en weduwnaars vanuit financieel oogpunt doorgaans niet verkieslijk. Zij verloren daardoor immers het recht op een uitkering in het kader van de AWW. Waarschijnlijk hebben veel weduwen en weduwnaars die een nieuwe partner vonden, er destijds voor gekozen niet-gehuwd samen te wonen in plaats van te trouwen. Niet-gehuwd samenwonende weduwen en weduwnaars behielden onder de AWW namelijk het recht op een uitkering.

Met ingang van 1 juli 1996 is het onderscheid tussen trouwen en niet-gehuwd samenwonen komen te vervallen, althans voor wat betreft de uitkering in het kader van de ANW. Weduwen en weduwnaars die een nieuwe levenspartner ontmoeten, kunnen slechts dan hun (volledige) uitkering uit de ANW behouden als zij besluiten niet met de nieuwe partner te trouwen of te gaan samenwonen. Voor degenen die wel besluiten bij elkaar te gaan wonen, is de stap naar hertrouw vervolgens geen (extra) belemmering meer.

In 1994 en 1995 lag het aantal weduwnaars dat in de eerste vijf maanden van het jaar hertrouwde, rond 135. Het aantal hertrouwende weduwen was zelfs nog iets lager. In 1996 was het aantal

Hertrouwende weduwen en weduwnaars, eerste vijf maanden



hertrouwenden iets groter. Dit hield verband met de eenmalige uitkering die men kon krijgen als men in het huwelijk trad vóór de invoering van de ANW, op 1 juli van dat jaar. In de eerste vijf maanden van 1997 resp. 1998 waren de aantallen hertrouwende weduwen en weduwnaars ten opzichte van het voorgaande jaar telkens ruwweg verdubbeld.

## I. Stand en loop van de bevolking

(26) Inl. tel. (070) 337 58 30

|   | Mei 1997*  | Mei 1998*  | Jan.–mei 1997* | Jan.–mei 1998* | Mei 1997* | Mei 1998* | Jan.–mei 1997* | Jan.–mei 1998* |
|---|------------|------------|----------------|----------------|-----------|-----------|----------------|----------------|
|   | Absoluut   |            |                |                | %o 1)     |           |                |                |
| <b>Bevolking aan het begin van de periode</b> | 15 590 188 | 15 679 340 | 15 567 107     | 15 653 867     |           |           |                |                |
| Levendgeborenen                               | 16 487     | 16 115     | 79 930         | 81 021         | 12,4      | 12,1      | 12,4           | 12,5           |
| w.v.  |            |            |                |                |           |           |                |                |
| 1e kind                                       | 7 175      | 7 093      | 36 013         | 36 745         | 5,4       | 5,3       | 5,6            | 5,7            |
| 2e kind                                       | 6 147      | 5 973      | 29 064         | 29 244         | 4,6       | 4,5       | 4,5            | 4,5            |
| 3e kind                                       | 2 210      | 2 141      | 10 328         | 10 374         | 1,7       | 1,6       | 1,6            | 1,6            |
| 4+ kind                                       | 955        | 908        | 4 525          | 4 658          | 0,7       | 0,7       | 0,7            | 0,7            |
| Overledenen                                   | 11 148     | 11 588     | 59 154         | 59 506         | 8,4       | 8,7       | 9,2            | 9,2            |
| w.v.  |            |            |                |                |           |           |                |                |
| mannen  | 5 525      | 5 690      | 29 364         | 29 449         | 8,4       | 8,6       | 9,2            | 9,2            |
| vrouwen                                       | 5 623      | 5 898      | 29 790         | 30 057         | 8,4       | 8,8       | 9,1            | 9,2            |
| Immigratie                                    | 7 393      | 8 026      | 40 518         | 42 664         | 5,6       | 6,0       | 6,3            | 6,6            |
| Emigratie                                     | 4 210      | 4 040      | 23 443         | 23 738         | 3,2       | 3,0       | 3,6            | 3,7            |
| Saldo correcties                              | -1 094     | -1 649     | -7 342         | -8 104         | -0,8      | -1,2      | -1,1           | -1,3           |
| Totale bevolkingsgroei                        | 7 428      | 6 864      | 30 509         | 32 337         | 5,6       | 5,2       | 4,7            | 5,0            |
| <b>Bevolking aan het einde van de periode</b> | 15 597 616 | 15 686 204 | 15 597 616     | 15 686 204     |           |           |                |                |

1) De cijfers zijn op jaarbasis en per 1 000 van de gemiddelde (totale dan wel mannelijke of vrouwelijke) bevolking bepaald.

**II. Stand en loop van de niet-Nederlandse bevolking**

(26) Inl. tel. (070) 337 58 30

|   | Mei<br>1997* | Mei<br>1998* | Jan.–mei<br>1997* | Jan.–mei<br>1998* | Mei<br>1997*    | Mei<br>1998* | Jan.–mei<br>1997* | Jan.–mei<br>1998* |
|---|--------------|--------------|-------------------|-------------------|-----------------|--------------|-------------------|-------------------|
|   | Absoluut     |              |                   |                   | ‰ <sup>1)</sup> |              |                   |                   |
| <b>Bevolking aan het begin van de periode</b> | 679 371      | 666 562      | 679 869           | 671 207           |                 |              |                   |                   |
| Levendgeborenen                               | 1 053        | 897          | 4 829             | 4 768             | 18,3            | 15,9         | 17,2              | 17,2              |
| w.v.  |              |              |                   |                   |                 |              |                   |                   |
| 1e kind                                       | 384          | 357          | 1 907             | 1 833             | 6,7             | 6,3          | 6,8               | 6,6               |
| 2e kind                                       | 366          | 286          | 1 619             | 1 525             | 6,3             | 5,1          | 5,8               | 5,5               |
| 3e kind                                       | 159          | 141          | 694               | 765               | 2,8             | 2,5          | 2,5               | 2,8               |
| 4+ kind                                       | 144          | 113          | 609               | 645               | 2,5             | 2,0          | 2,2               | 2,3               |
| Overledenen                                   | 172          | 146          | 935               | 830               | 3,0             | 2,6          | 3,3               | 3,0               |
| w.v.  |              |              |                   |                   |                 |              |                   |                   |
| mannen  | 110          | 94           | 589               | 504               | 3,6             | 3,2          | 4,0               | 3,5               |
| vrouwen                                       | 62           | 52           | 346               | 326               | 2,3             | 1,9          | 2,6               | 2,5               |
| Immigratie                                    | 5 228        | 5 416        | 29 303            | 29 573            | 90,7            | 95,7         | 104,3             | 107,0             |
| Emigratie                                     | 1 379        | 1 298        | 8 411             | 8 319             | 23,9            | 22,9         | 29,9              | 30,1              |
| Saldo correcties                              | -775         | -1 074       | -5 751            | -5 601            | -13,4           | -19,0        | -20,5             | -20,3             |
| Saldo wijzigingen van nationaliteit           | -4 635       | -4 814       | -20 213           | -25 255           | -80,4           | -85,1        | -71,9             | -91,3             |
| Totale bevolkingsgroei                        | -680         | -1 019       | -1 178            | -5 664            | -11,8           | -18,0        | -4,2              | -20,4             |
| <b>Bevolking aan het einde van de periode</b> | 678 691      | 665 543      | 678 691           | 665 543           |                 |              |                   |                   |

1) De cijfers zijn op jaarbasis en per 1 000 van de gemiddelde (totale dan wel mannelijke of vrouwelijke) niet-Nederlandse bevolking bepaald.

**III. Buitenlandse migratie van Nederlanders en niet-Nederlanders naar geboorteland**

(26) Inl. tel. (070) 337 58 30

|                                       | Immigratie   |              |                   |                   | Emigratie    |              |                   |                   |
|---------------------------------------|--------------|--------------|-------------------|-------------------|--------------|--------------|-------------------|-------------------|
|                                       | Mei<br>1997* | Mei<br>1998* | Jan.–mei<br>1997* | Jan.–mei<br>1998* | Mei<br>1997* | Mei<br>1998* | Jan.–mei<br>1997* | Jan.–mei<br>1998* |
| <b>Totaal<sup>1)</sup></b>            | 7 393        | 8 026        | 40 518            | 42 664            | 4 210        | 4 040        | 23 443            | 23 738            |
| <b>Nederlanders</b>                   | 2 165        | 2 610        | 11 215            | 13 091            | 2 831        | 2 742        | 15 032            | 15 419            |
| w.v. met geboorteland                 |              |              |                   |                   |              |              |                   |                   |
| Nederland                             | 1 446        | 1 655        | 7 636             | 8 521             | 2 234        | 2 165        | 11 910            | 12 165            |
| Overige EU-landen                     | 117          | 132          | 652               | 776               | 89           | 88           | 536               | 547               |
| Overig Europa                         | 35           | 28           | 209               | 234               | 66           | 61           | 291               | 305               |
| Nederlandse Antillen + Aruba          | 243          | 366          | 1 183             | 1 694             | 143          | 125          | 714               | 704               |
| Suriname                              | 70           | 94           | 299               | 421               | 78           | 63           | 385               | 375               |
| Overig Amerika                        | 89           | 112          | 415               | 452               | 58           | 61           | 275               | 298               |
| Azië                                  | 92           | 122          | 414               | 508               | 95           | 84           | 535               | 557               |
| Afrika                                | 42           | 78           | 294               | 370               | 57           | 78           | 298               | 380               |
| Oceanië                               | 31           | 23           | 113               | 115               | 11           | 17           | 88                | 88                |
| <b>Niet-Nederlanders<sup>1)</sup></b> | 5 228        | 5 416        | 29 303            | 29 573            | 1 379        | 1 298        | 8 411             | 8 319             |
| w.v. met geboorteland                 |              |              |                   |                   |              |              |                   |                   |
| België                                | 109          | 94           | 625               | 675               | 56           | 46           | 304               | 316               |
| BR Duitsland                          | 339          | 309          | 1 948             | 1 803             | 199          | 184          | 1 095             | 1 140             |
| Verenigd Koninkrijk                   | 254          | 298          | 1 595             | 1 634             | 151          | 151          | 758               | 930               |
| Overige EU-landen <sup>1)</sup>       | 462          | 503          | 2 855             | 3 204             | 306          | 254          | 1 666             | 1 875             |
| Voormalig Joegoslavië                 | 130          | 82           | 817               | 542               | 29           | 25           | 179               | 141               |
| Voormalige Sovjet-Unie                | 147          | 142          | 842               | 869               | 11           | 10           | 92                | 93                |
| Turkije                               | 394          | 338          | 2 450             | 1 999             | 89           | 69           | 482               | 383               |
| Overig Europa                         | 225          | 242          | 1 310             | 1 501             | 56           | 69           | 336               | 421               |
| Suriname                              | 174          | 201          | 931               | 1 020             | 24           | 14           | 154               | 105               |
| VS van Amerika                        | 135          | 196          | 904               | 1 085             | 74           | 106          | 516               | 499               |
| Overig Amerika                        | 261          | 320          | 1 270             | 1 493             | 43           | 73           | 377               | 392               |
| Afghanistan                           | 239          | 335          | 1 349             | 1 921             | –            | 1            | 5                 | 14                |
| China                                 | 124          | 126          | 603               | 761               | 23           | 10           | 130               | 85                |
| Irak                                  | 515          | 422          | 2 306             | 1 976             | 2            | 1            | 16                | 22                |
| Iran                                  | 104          | 93           | 755               | 464               | 2            | 15           | 75                | 53                |
| Japan                                 | 128          | 115          | 555               | 475               | 65           | 54           | 503               | 417               |
| Overig Azië                           | 426          | 490          | 2 337             | 2 519             | 106          | 88           | 672               | 574               |
| Egypte                                | 67           | 63           | 275               | 268               | 4            | 2            | 56                | 43                |
| Marokko                               | 341          | 366          | 1 781             | 1 865             | 36           | 40           | 281               | 203               |
| Somalia                               | 144          | 117          | 915               | 544               | 7            | 6            | 21                | 35                |
| Zuid-Afrika                           | 53           | 95           | 400               | 514               | 26           | 17           | 160               | 181               |
| Overig Afrika                         | 404          | 386          | 2 225             | 2 129             | 53           | 44           | 409               | 288               |
| Oceanië                               | 53           | 83           | 255               | 312               | 17           | 19           | 124               | 109               |

1) Immigratie inclusief in Nederlandse asielzoekerscentra geboren kinderen.

## IV. Buitenlandse migratie van Nederlanders en niet-Nederlanders naar land van herkomst resp. bestemming

(26) Inl. tel. (070) 337 58 30

|                              | Immigratie |           |                |                | Emigratie |           |                |                |
|------------------------------|------------|-----------|----------------|----------------|-----------|-----------|----------------|----------------|
|                              | Mei 1997*  | Mei 1998* | Jan.–mei 1997* | Jan.–mei 1998* | Mei 1997* | Mei 1998* | Jan.–mei 1997* | Jan.–mei 1998* |
| <b>Totaal</b> 1)             | 7 393      | 8 026     | 40 518         | 42 664         | 4 210     | 4 040     | 23 443         | 23 738         |
| Nederlanders w.v. uit/naar   | 2 165      | 2 610     | 11 215         | 13 091         | 2 831     | 2 742     | 15 032         | 15 419         |
| België                       | 274        | 252       | 1 485          | 1 484          | 424       | 443       | 2 042          | 2 289          |
| BR Duitsland                 | 246        | 256       | 1 373          | 1 514          | 351       | 262       | 1 897          | 1 528          |
| Verenigd Koninkrijk          | 82         | 110       | 518            | 630            | 148       | 262       | 1 067          | 1 294          |
| Overige EU-landen            | 231        | 300       | 1 420          | 1 619          | 490       | 550       | 2 476          | 2 839          |
| Overig Europa                | 116        | 148       | 765            | 880            | 219       | 194       | 1 102          | 1 049          |
| Aruba + Ned. Antillen        | 369        | 532       | 1 752          | 2 379          | 320       | 246       | 1 384          | 1 252          |
| Suriname                     | 74         | 92        | 284            | 403            | 88        | 58        | 396            | 398            |
| Verenigde Staten van Amerika | 154        | 115       | 760            | 770            | 179       | 216       | 1 051          | 1 263          |
| Overig Amerika               | 140        | 166       | 598            | 654            | 138       | 95        | 841            | 805            |
| Azië                         | 200        | 340       | 985            | 1 385          | 232       | 194       | 1 358          | 1 310          |
| Afrika                       | 168        | 191       | 834            | 924            | 153       | 126       | 840            | 845            |
| Oceanië                      | 111        | 108       | 441            | 449            | 89        | 96        | 578            | 547            |
| Niet-Nederlanders 1)         | 5 228      | 5 416     | 29 303         | 29 573         | 1 379     | 1 298     | 8 411          | 8 319          |
| w.o. uit/naar                |            |           |                |                |           |           |                |                |
| EU-landen                    | 1 270      | 1 387     | 7 615          | 8 072          | 682       | 620       | 3 708          | 4 140          |
| Overig Europa                | 901        | 798       | 5 459          | 4 968          | 178       | 184       | 1 061          | 1 005          |
| Amerika                      | 561        | 709       | 3 083          | 3 577          | 184       | 236       | 1 307          | 1 177          |
| Azië                         | 1 501      | 1 532     | 7 651          | 7 780          | 192       | 144       | 1 301          | 1 144          |
| Afrika                       | 938        | 913       | 5 224          | 4 845          | 111       | 92        | 866            | 698            |
| Oceanië                      | 57         | 77        | 271            | 331            | 32        | 22        | 168            | 155            |

1) Immigratie inclusief in Nederlandse asielzoekerscentra geboren kinderen.

## V. Asielaanvragen naar land van nationaliteit

(26) Inl. tel. (070) 337 58 30

|                      | Mei 1997* | Mei 1998* | Jan.–mei 1997* | Jan.–mei 1998* |
|----------------------|-----------|-----------|----------------|----------------|
| <b>Totaal</b>        | 2 192     | 3 029     | 10 877         | 15 142         |
| w.v.                 |           |           |                |                |
| Afgghanistan         | 325       | 592       | 1 431          | 2 963          |
| Bosnië-Herzegovina   | 224       | 279       | 612            | 1 188          |
| Irak                 | 491       | 452       | 2 576          | 2 782          |
| Iran                 | 78        | 103       | 418            | 695            |
| Servië en Montenegro | 104       | 358       | 480            | 1 276          |
| Liberia              | 48        | 14        | 319            | 79             |
| Soedan               | 35        | 116       | 168            | 494            |
| Somalia              | 100       | 215       | 506            | 846            |
| Sri Lanka            | 84        | 73        | 809            | 353            |
| Turkije              | 53        | 70        | 371            | 447            |
| Overige              | 650       | 757       | 3 187          | 4 019          |

Bron: Ministerie van Justitie.

## VI. Saldo administratieve correcties van Nederlanders en niet-Nederlanders naar geboorteland

(26) Inl. tel. (070) 337 58 30

|                              | Mei 1997* | Mei 1998* | Jan.-mei 1997* | Jan.-mei 1998* |
|------------------------------|-----------|-----------|----------------|----------------|
| <b>Totaal</b>                | -1 255    | -1 649    | -8 423         | -8 104         |
| Nederlanders                 | -480      | -575      | -2 672         | -2 503         |
| w.v. met geboorteland        |           |           |                |                |
| Nederland                    | -346      | -326      | -1 593         | -1 502         |
| Overige EU-landen            | -20       | -22       | -99            | -117           |
| Overig Europa                | -8        | -9        | -56            | -82            |
| Nederlandse Antillen + Aruba | -45       | -62       | -307           | -226           |
| Suriname                     | -18       | -43       | -186           | -124           |
| Overig Amerika               | -12       | -18       | -82            | -68            |
| Azië                         | -22       | -39       | -162           | -158           |
| Afrika                       | -5        | -54       | -157           | -203           |
| Oceanië                      | -4        | -2        | -30            | -23            |
| Niet-Nederlanders            | -775      | -1 074    | -5 751         | -5 601         |
| w.v. met geboorteland        |           |           |                |                |
| België                       | -17       | -18       | -63            | -119           |
| BR Duitsland                 | -62       | -68       | -361           | -381           |
| Verenigd Koninkrijk          | -106      | -115      | -545           | -745           |
| Overige EU-landen            | -119      | -196      | -861           | -1 037         |
| Voormalig Joegoslavië        | -27       | -16       | -222           | -132           |
| Voormalige Sovjet-Unie       | -7        | -32       | -97            | -100           |
| Turkije                      | -58       | -36       | -578           | -324           |
| Overig Europa                | -34       | -41       | -196           | -203           |
| Suriname                     | -21       | -21       | -233           | -112           |
| Verenigde Staten van Amerika | -21       | -48       | -242           | -287           |
| Overig Amerika               | -25       | -44       | -175           | -235           |
| Afghanistan                  | -1        | -         | -11            | -15            |
| China                        | -22       | -29       | -101           | -92            |
| Irak                         | -9        | -22       | -73            | -118           |
| Iran                         | -15       | -16       | -123           | -70            |
| Japan                        | -19       | -16       | -57            | -59            |
| Overig Azië                  | -64       | -156      | -497           | -482           |
| Egypte                       | -23       | -16       | -179           | -83            |
| Marokko                      | -26       | -28       | -308           | -256           |
| Somalia                      | -30       | -13       | -165           | -170           |
| Zuid-Afrika                  | -4        | -10       | -44            | -85            |
| Overig Afrika                | -56       | -122      | -562           | -426           |
| Oceanië                      | -9        | -11       | -58            | -70            |

## VII. Binnen Nederland verhuisde personen

(26) Inl. tel. (070) 337 58 30

|                   | Mei 1997* |                           | Mei 1998* |                           | Jan.-mei 1997* |                           | Jan.-mei 1998* |                           |
|-------------------|-----------|---------------------------|-----------|---------------------------|----------------|---------------------------|----------------|---------------------------|
|                   | Totaal    | w.o. in gezinsverband (%) | Totaal    | w.o. in gezinsverband (%) | Totaal         | w.o. in gezinsverband (%) | Totaal         | w.o. in gezinsverband (%) |
| <b>Totaal</b>     | 139 952   | 47                        | 139 282   | 46,0                      | 678 378        | 44,1                      | 717 168        | 43,0                      |
| w.v.              |           |                           |           |                           |                |                           |                |                           |
| binnen gemeenten  | 92 535    | 51                        | 90 551    | 50,1                      | 441 588        | 48,1                      | 448 331        | 47,5                      |
| tussen gemeenten  | 47 417    | 40                        | 48 731    | 38,5                      | 236 790        | 36,7                      | 268 837        | 35,6                      |
| w.v.              |           |                           |           |                           |                |                           |                |                           |
| binnen provincies | 28 634    | 41                        | 29 384    | 40,9                      | 141 500        | 38,0                      | 157 413        | 37,8                      |
| tussen provincies | 18 783    | 38                        | 19 347    | 34,8                      | 95 290         | 34,8                      | 111 424        | 32,5                      |

## VIII. Huwelijkssluiting, geregistreerd partnerschap en echtscheiding

(26) Inl. tel. (070) 337 58 30

|   | Mei 1997* | Mei 1998* | Jan.-mei 1997* | Jan.-mei 1998* | Mei 1997*       | Mei 1998* | Jan.-mei 1997* | Jan.-mei 1998* |
|---|-----------|-----------|----------------|----------------|-----------------|-----------|----------------|----------------|
|   | Absoluut  |           |                |                | % <sup>1)</sup> |           |                |                |
| <b>Huwende mannen <sup>2)</sup></b>                 | 11 205    | 11 181    | 27 195         | 27 993         | 17,1            | 17,0      | 8,5            | 8,7            |
| w.v.  |           |           |                |                |                 |           |                |                |
| niet eerder gehuwd                                  | 9 391     | 9 326     | 21 593         | 21 904         | 14,3            | 14,2      | 6,8            | 6,8            |
| voorheen gescheiden                                 | 1 631     | 1 622     | 5 091          | 5 264          | 2,5             | 2,5       | 1,6            | 1,6            |
| voorheen verduwd                                    | 183       | 233       | 511            | 825            | 0,3             | 0,4       | 0,2            | 0,3            |
| <b>Huwende vrouwen <sup>2)</sup></b>                | 11 103    | 11 182    | 26 640         | 27 928         | 16,6            | 16,6      | 8,2            | 8,5            |
| w.v.  |           |           |                |                |                 |           |                |                |
| niet eerder gehuwd                                  | 9 491     | 9 426     | 21 503         | 21 999         | 14,2            | 14,0      | 6,6            | 6,7            |
| voorheen gescheiden                                 | 1 484     | 1 535     | 4 741          | 5 145          | 2,2             | 2,3       | 1,5            | 1,6            |
| voorheen verduwd                                    | 128       | 221       | 396            | 784            | 0,2             | 0,3       | 0,1            | 0,2            |
| <b>Geregistreerde partnerschappen <sup>3)</sup></b> |           | 485       |                | 2 217          |                 | 0,7       |                | 0,7            |
| w.v.  |           |           |                |                |                 |           |                |                |
| tussen twee mannen                                  |           | 194       |                | 891            |                 | 0,3       |                | 0,3            |
| tussen twee vrouwen                                 |           | 146       |                | 703            |                 | 0,2       |                | 0,2            |
| tussen een man en een vrouw                         |           | 145       |                | 623            |                 | 0,2       |                | 0,2            |
| Van echt scheidende mannen <sup>2)</sup>            | 2 562     | 2 482     | 13 535         | 13 098         | 3,9             | 3,8       | 4,2            | 4,1            |
| Van echt scheidende vrouwen <sup>2)</sup>           | 2 613     | 2 482     | 13 967         | 13 257         | 3,9             | 3,7       | 4,3            | 4,0            |

1) De cijfers zijn op jaarbasis en per 1 000 van de gemiddelde (totale dan wel mannelijke of vrouwelijke) bevolking bepaald.

2) Woonachtig in Nederland ongeacht de plaats van huwelijkssluiting of echtscheiding.

3) Het aangaan van een geregistreerd partnerschap is mogelijk met ingang van 1998.

## Zeevaart; geloste en geladen goederen, januari

(21) Inl. tel. (045) 570 63 98

|                       | Gelost |        |                |        | Geladen |       |                |       |
|-----------------------|--------|--------|----------------|--------|---------|-------|----------------|-------|
|                       | Totaal |        | w.o. tankvaart |        | Totaal  |       | w.o. tankvaart |       |
|                       | 1997   | 1998   | 1997           | 1998   | 1997    | 1998  | 1997           | 1998  |
| Totaal                | 25 758 | 26 112 | 11 884         | 12 013 | 7 467   | 6 712 | 1 762          | 1 404 |
| Rijnmond              | 19 950 | 20 339 | 10 280         | 10 523 | 5 500   | 5 081 | 1 264          | 1 090 |
| w.o.                  |        |        |                |        |         |       |                |       |
| Rotterdam             | 19 688 | 20 111 | 10 114         | 10 354 | 5 353   | 4 923 | 1 199          | 1 013 |
| Vlaardingen           | 242    | 206    | 166            | 170    | 143     | 151   | 65             | 77    |
| Noordzeekanaalgebied  | 3 390  | 3 407  | 556            | 728    | 936     | 531   | 194            | 77    |
| w.o.                  |        |        |                |        |         |       |                |       |
| Amsterdam             | 2 099  | 2 142  | 555            | 721    | 617     | 270   | 192            | 75    |
| IJmuiden              | 1 237  | 1 225  | —              | 6      | 290     | 233   | —              | —     |
| Dordrecht             | 78     | 133    | 20             | 36     | 74      | 92    | —              | —     |
| Delfzijl en Eemshaven | 94     | 83     | 11             | 10     | 169     | 147   | 44             | 22    |
| Moerdijk              | 157    | 230    | 82             | 87     | 58      | 66    | 27             | 19    |
| Terneuzen             | 653    | 621    | 300            | 286    | 284     | 257   | 118            | 92    |
| Vlissingen            | 1 256  | 1 017  | 628            | 334    | 227     | 245   | 113            | 103   |
| Overige havens        | 179    | 282    | 7              | 9      | 219     | 293   | 1              | 1     |

Container- en flatvervoer in de zeevaart <sup>1)</sup>

(21) Inl. tel. (045) 570 63 98,

|              | Gelost              |              |                     |              |                | Geladen             |              |                     |              |                |
|--------------|---------------------|--------------|---------------------|--------------|----------------|---------------------|--------------|---------------------|--------------|----------------|
|              | containers en flats |              | teu's <sup>2)</sup> |              | gewicht lading | containers en flats |              | teu's <sup>2)</sup> |              | gewicht lading |
|              | totaal              | w.v. beladen | totaal              | w.v. beladen |                | totaal              | w.v. beladen | totaal              | w.v. beladen |                |
|              | x 1 000             |              |                     |              | 1 000 ton      | x 1 000             |              |                     |              | 1 000 ton      |
| Nederland    |                     |              |                     |              |                |                     |              |                     |              |                |
| 1997 januari | 132                 | 116          | 201                 | 179          | 1 525          | 118                 | 111          | 180                 | 170          | 1 851          |
| 1998 januari | 162                 | 132          | 246                 | 204          | 1 734          | 148                 | 124          | 231                 | 191          | 2 044          |
| Rotterdam    |                     |              |                     |              |                |                     |              |                     |              |                |
| 1997 januari | 125                 | 111          | 193                 | 173          | 1 444          | 114                 | 107          | 175                 | 165          | 1 800          |
| 1998 januari | 159                 | 129          | 242                 | 200          | 1 697          | 145                 | 121          | 228                 | 188          | 2 001          |

1) Containers en flats van 20 ft en meer.

2) Teu=twenty feet equivalent.

Binnengekomen zeeschepen <sup>1)</sup>

(21) Inl. tel. (045) 570 63 98

|                                | Nederland |          |          |           | Rotterdam |          |          |           | Amsterdam |          |          |           |
|--------------------------------|-----------|----------|----------|-----------|-----------|----------|----------|-----------|-----------|----------|----------|-----------|
|                                | aantal    | 1 000 gt | 1 000 nt | 1 000 dwt | aantal    | 1 000 gt | 1 000 nt | 1 000 dwt | aantal    | 1 000 gt | 1 000 nt | 1 000 dwt |
| Totaal januari 1997            | 3 441     | 39 978   | 19 150   | 49 396    | 2 065     | 30 746   | 14 845   | 37 693    | 366       | 3 281    | 1 551    | 4 168     |
| Totaal januari 1998            | 3 263     | 40 153   | 19 026   | 49 764    | 1 915     | 31 106   | 14 925   | 38 660    | 273       | 2 848    | 1 322    | 3 649     |
| w.o.                           |           |          |          |           |           |          |          |           |           |          |          |           |
| Nederlandse vlag               | 460       | 3 247    | 1 297    | 2 141     | 187       | 2 039    | 864      | 1 247     | 19        | 41       | 21       | 60        |
| Naar scheepstype <sup>2)</sup> |           |          |          |           |           |          |          |           |           |          |          |           |
| w.v.                           |           |          |          |           |           |          |          |           |           |          |          |           |
| Vrachtschepen                  | 2 482     | 29 192   | 13 012   | 30 732    | 1 485     | 22 519   | 10 031   | 23 339    | 185       | 2 007    | 919      | 2 307     |
| w.v.                           |           |          |          |           |           |          |          |           |           |          |          |           |
| Eenheidsladingschepen          | 762       | 14 578   | 6 026    | 13 363    | 546       | 11 925   | 5 191    | 11 942    | 38        | 809      | 270      | 447       |
| w.o.                           |           |          |          |           |           |          |          |           |           |          |          |           |
| Fullcontainerschepen           | 372       | 9 141    | 4 243    | 10 290    | 374       | 9 125    | 4 237    | 10 276    | 3         | 32       | 16       | 41        |
| Roro-schepen                   | 321       | 3 666    | 1 189    | 2 249     | 140       | 1 755    | 598      | 1 171     | 16        | 219      | 71       | 171       |
| Droge bulkschepen              | 182       | 6 035    | 3 455    | 10 866    | 102       | 3 947    | 2 234    | 7 210     | 31        | 814      | 479      | 1 418     |
| Stukgoedschepen                | 1 299     | 3 732    | 1 832    | 4 808     | 612       | 2 046    | 1 002    | 2 562     | 114       | 299      | 144      | 392       |
| w.o.                           |           |          |          |           |           |          |          |           |           |          |          |           |
| Conventionele vrachtschepen    | 1 224     | 3 236    | 1 602    | 4 285     | 582       | 1 780    | 875      | 2 285     | 114       | 299      | 144      | 392       |
| Koelschepen                    | 73        | 451      | 217      | 479       | 28        | 221      | 113      | 233       | —         | —        | —        | —         |
| Passagiersschepen              | 239       | 4 847    | 1 699    | 1 695     | 225       | 4 602    | 1 604    | 1 625     | 2         | 85       | 26       | 51        |
| w.v.                           |           |          |          |           |           |          |          |           |           |          |          |           |
| Ferryschepen                   | 239       | 4 847    | 1 699    | 1 695     | 225       | 4 602    | 1 604    | 1 625     | 2         | 85       | 26       | 51        |
| Tankschepen                    | 707       | 10 740   | 5 945    | 18 695    | 424       | 8 567    | 4 887    | 15 298    | 63        | 742      | 373      | 1 173     |
| w.o.                           |           |          |          |           |           |          |          |           |           |          |          |           |
| Combinatieschepen              | 27        | 1 366    | 706      | 2 525     | 11        | 802      | 397      | 1 543     | 5         | 241      | 133      | 423       |
| Overige zeeschepen             | 74        | 221      | 69       | 338       | 6         | 19       | 8        | 23        | 25        | 99       | 30       | 169       |

N.B. De gegevens betreffende NT en DWt (x 1 000) opgenomen vanaf 1 januari 1997.

1) Exclusief sleepboten en schepen die uitsluitend binnenkomen om te bunkeren, voor reparatie, in rechtstreekse doorvaart enz.

2) De scheepstypes zijn vanaf 1997 volgens de richtlijnen van het International Classification of Ships by Type, waardoor vergelijking van de cijfers met die in eerder gepubliceerde tabellen niet meer mogelijk is.

## Zeevaart; In Nederland geloste goederen naar EU-goederengroep

(21) Inl. tel. (045) 570 63 98

|                        | Totaal    | Granen | Vee-voeder | Olie-zaden | Vaste brandstoffen | Ruwe aardolie | Aardolie-producten | Ertsen | Overige goederen |
|------------------------|-----------|--------|------------|------------|--------------------|---------------|--------------------|--------|------------------|
|                        | 1 000 ton |        |            |            |                    |               |                    |        |                  |
| Totaal januari 1997    | 25 758    | 199    | 898        | 779        | 2 514              | 8 558         | 1 954              | 4 541  | 6 317            |
| w.v.                   |           |        |            |            |                    |               |                    |        |                  |
| Derde landen goederen  | 21 098    | 87     | 895        | 753        | 2 471              | 7 114         | 1 242              | 4 491  | 4 046            |
| Communautaire goederen | 4 661     | 112    | 2          | 26         | 42                 | 1 444         | 713                | 50     | 2 271            |
| Totaal januari 1998    | 26 112    | 101    | 606        | 868        | 2 876              | 8 624         | 2 170              | 4 485  | 6 383            |
| w.v.                   |           |        |            |            |                    |               |                    |        |                  |
| Derde landen goederen  | 21 531    | 36     | 602        | 821        | 2 844              | 7 310         | 1 448              | 4 438  | 4 031            |
| Communautaire goederen | 4 582     | 65     | 3          | 46         | 32                 | 1 314         | 722                | 47     | 2 352            |
| w.o.                   |           |        |            |            |                    |               |                    |        |                  |
| Rotterdam              | 20 111    | 55     | 160        | 564        | 1 629              | 8 280         | 1 171              | 3 676  | 4 577            |
| w.v.                   |           |        |            |            |                    |               |                    |        |                  |
| Derde landen goederen  | 16 908    | 30     | 157        | 548        | 1 604              | 7 047         | 722                | 3 631  | 3 170            |
| Communautaire goederen | 3 203     | 25     | 2          | 16         | 25                 | 1 233         | 449                | 45     | 1 408            |
| Amsterdam              | 2 142     | 29     | 418        | 149        | 406                | -             | 651                | 29     | 460              |
| w.v.                   |           |        |            |            |                    |               |                    |        |                  |
| Derde landen goederen  | 1 767     | -      | 418        | 124        | 406                | -             | 489                | 29     | 301              |
| Communautaire goederen | 376       | 29     | -          | 26         | -                  | -             | 162                | -      | 159              |
| Vlissingen             | 1 017     | -      | 27         | 11         | 303                | 159           | 211                | 11     | 295              |
| w.v.                   |           |        |            |            |                    |               |                    |        |                  |
| Derde landen goederen  | 690       | -      | 27         | 11         | 303                | 78            | 149                | 9      | 114              |
| Communautaire goederen | 327       | -      | -          | -          | -                  | 81            | 62                 | 2      | 182              |
| Terneuzen              | 621       | -      | -          | -          | 71                 | 185           | 107                | -      | 258              |
| w.v.                   |           |        |            |            |                    |               |                    |        |                  |
| Derde landen goederen  | 452       | -      | -          | -          | 71                 | 185           | 72                 | -      | 123              |
| Communautaire goederen | 169       | -      | -          | -          | -                  | -             | 35                 | -      | 135              |

## Zeevaart; In Nederland geladen goederen naar EU-goederengroep

(21) Inl. tel. (045) 570 63 98

|                        | Totaal    | Granen | Vee-voeder | Olie-zaden | Vaste brandstoffen | Ruwe aardolie | Aardolie-producten | Ertsen | Overige goederen |
|------------------------|-----------|--------|------------|------------|--------------------|---------------|--------------------|--------|------------------|
|                        | 1 000 ton |        |            |            |                    |               |                    |        |                  |
| Totaal januari 1997    | 7 467     | 73     | 315        | 197        | 515                | 42            | 846                | 616    | 4 863            |
| w.v.                   |           |        |            |            |                    |               |                    |        |                  |
| Derde landen goederen  | 221       | 6      | 45         | 20         | 6                  | -             | 11                 | 60     | 72               |
| Communautaire goederen | 7 246     | 66     | 270        | 177        | 509                | 42            | 835                | 555    | 4 791            |
| Totaal januari 1998    | 6 712     | 27     | 170        | 125        | 137                | -             | 653                | 450    | 5 149            |
| w.v.                   |           |        |            |            |                    |               |                    |        |                  |
| Derde landen goederen  | 175       | 7      | 24         | 3          | 27                 | -             | 26                 | 60     | 28               |
| Communautaire goederen | 6 537     | 20     | 146        | 122        | 110                | -             | 627                | 390    | 5 120            |
| w.o.                   |           |        |            |            |                    |               |                    |        |                  |
| Rotterdam              | 4 923     | 24     | 85         | 56         | 85                 | -             | 502                | 367    | 3 804            |
| w.v.                   |           |        |            |            |                    |               |                    |        |                  |
| Derde landen goederen  | 154       | 7      | 11         | 2          | 27                 | -             | 26                 | 60     | 21               |
| Communautaire goederen | 4 769     | 17     | 74         | 54         | 58                 | -             | 476                | 307    | 3 782            |
| Amsterdam              | 270       | -      | 72         | 5          | 24                 | -             | 55                 | 24     | 89               |
| w.v.                   |           |        |            |            |                    |               |                    |        |                  |
| Derde landen goederen  | 13        | -      | 13         | -          | -                  | -             | -                  | -      | -                |
| Communautaire goederen | 257       | -      | 59         | 5          | 24                 | -             | 55                 | 24     | 89               |
| Vlissingen             | 245       | -      | -          | -          | 4                  | -             | 87                 | -      | 154              |
| w.v.                   |           |        |            |            |                    |               |                    |        |                  |
| Communautaire goederen | 245       | -      | -          | -          | 4                  | -             | 87                 | -      | 154              |
| Terneuzen              | 257       | -      | -          | -          | -                  | -             | 7                  | -      | 250              |
| w.v.                   |           |        |            |            |                    |               |                    |        |                  |
| Communautaire goederen | 257       | -      | -          | -          | -                  | -             | 7                  | -      | 250              |

## Zeevaart; in Nederland aeloste en aeladen containers en flats naar buitenlandse haven

(21) Inl. tel. (045) 570 63 98

|              | Gelost                 |              |          |              | gewicht lading | Geladen                |              |          |              |           |
|--------------|------------------------|--------------|----------|--------------|----------------|------------------------|--------------|----------|--------------|-----------|
|              | containers en flats 1) |              | teu's 2) |              |                | containers en flats 1) |              | teu's 2) |              |           |
|              | totaal                 | w.o. beladen | totaal   | w.o. beladen |                | totaal                 | w.o. beladen | totaal   | w.o. beladen |           |
|              | x 1 000                |              |          |              | 1 000 ton      | x 1 000                |              |          |              | 1 000 ton |
| 1997 januari | 132                    | 116          | 201      | 179          | 1 525          | 118                    | 111          | 180      | 170          | 1 851     |
| 1998 januari | 162                    | 132          | 246      | 204          | 1 734          | 148                    | 124          | 231      | 191          | 2 044     |
| w.o.         |                        |              |          |              |                |                        |              |          |              |           |
| Singapore    | 17                     | 16           | 27       | 25           | 175            | 11                     | 7            | 17       | 11           | 127       |
| Hong Kong    | 12                     | 12           | 19       | 18           | 128            | 9                      | 5            | 13       | 8            | 95        |
| Kaoshiung    | 6                      | 5            | 9        | 9            | 81             | 4                      | 4            | 7        | 6            | 57        |
| Charleston   | 4                      | 4            | 7        | 6            | 41             | 4                      | 3            | 6        | 4            | 49        |
| Tokyo        | 3                      | 2            | 5        | 4            | 35             | 3                      | 3            | 4        | 4            | 48        |
| Hull         | 4                      | 4            | 6        | 5            | 38             | 5                      | 4            | 8        | 6            | 68        |

1) Containers en flats van 20ft en meer.

2) Teu=twenty feet equivalent.

|   | 1997  |       |       |       |       |       |       |       | 1998  |       |       |       |       |       |
|---|-------|-------|-------|-------|-------|-------|-------|-------|-------|-------|-------|-------|-------|-------|
|   | mei   | juni  | juli  | aug.  | sept. | okt.  | nov.  | dec.  | jan.  | febr. | maart | april | mei   | juni  |
| <b>Gemiddelde dagproductie</b>                              |       |       |       |       |       |       |       |       |       |       |       |       |       |       |
| Nijverheid 1)   | 110,6 | 112,1 | 97,0  | 95,3  | 108,7 | 118,3 | 126,0 | 123,5 | 118,2 | 119,6 | 119,6 | 120,0 | 111,9 | 114,1 |
| Delfstoffenwinning  | 78,7  | 72,8  | 64,5  | 62,2  | 74,3  | 103,7 | 143,9 | 154,4 | 152,8 | 135,5 | 119,7 | 97,3  | 70,2  | 64,6  |
| Industrie   | 117,0 | 120,1 | 103,0 | 100,8 | 114,9 | 120,4 | 122,4 | 117,4 | 111,9 | 116,2 | 118,6 | 124,9 | 120,1 | 124,3 |
| Openbare nutsbedrijven                                      | 98,4  | 95,7  | 91,6  | 94,9  | 98,6  | 113,0 | 125,5 | 131,4 | 133,8 | 128,6 | 123,8 | 109,0 | 98,5  | 95,6  |
| <b>Gemiddelde dagproductie, gecorrigeerd voor seizoenen</b> |       |       |       |       |       |       |       |       |       |       |       |       |       |       |
| Nijverheid 1)   | 112,5 | 113,0 | 113,5 | 113,3 | 112,2 | 115,5 | 117,8 | 113,6 | 114,4 | 113,3 | 114,1 | 116,3 | 113,7 | 114,9 |
| Delfstoffenwinning  | 111,0 | 112,8 | 115,5 | 112,6 | 104,8 | 110,7 | 112,2 | 94,8  | 92,2  | 86,5  | 98,3  | 99,7  | 102,7 | 105,0 |
| Industrie   | 113,0 | 113,3 | 113,5 | 113,3 | 113,0 | 115,4 | 118,1 | 116,2 | 119,0 | 117,7 | 116,2 | 119,8 | 116,1 | 117,3 |
| Openbare nutsbedrijven                                      | 112,2 | 111,5 | 111,9 | 114,7 | 111,9 | 116,1 | 115,9 | 111,2 | 108,7 | 106,6 | 112,6 | 110,5 | 112,3 | 111,4 |

1) Exclusief bouwnijverheid en bouwinstallatiebedrijven.

N.B. De indexcijfers zijn afgestemd op de Nationale rekeningen 1996.

**Productie in de nijverheid en industrie, volumemutaties**

(28) Inl. tel. (070) 337 47 88

|   | Aandelen in % 1) | 1996 | 1997  | 1997   |        | 1998   |        | 1998  |       |       |       |       |       | Juli'97-juni'98 |
|---|------------------|------|-------|--------|--------|--------|--------|-------|-------|-------|-------|-------|-------|-----------------|
|   |                  |      |       | 3e kw. | 4e kw. | 1e kw. | 2e kw. | jan.  | febr. | maart | april | mei   | juni  |                 |
|   |                  |      |       |        |        |        |        |       |       |       |       |       |       |                 |
| <b>Gemiddelde dagproductie</b>                                    |                  |      |       |        |        |        |        |       |       |       |       |       |       |                 |
| Nijverheid 2)   | 100              | 2,7  | 2,0   | 2,7    | 3,5    | 1,4    | 1,8    | -0,1  | 2,3   | 2,0   | 2,5   | 1,1   | 1,8   | 2,3             |
| Delfstoffenwinning  | 13               | 10,5 | -10,4 | -5,3   | -5,7   | -11,4  | -13,8  | -21,4 | -8,7  | 1,8   | -17,5 | -10,9 | -11,2 | -9,1            |
| Industrie   | 78               | 1,5  | 4,4   | 3,6    | 5,6    | 4,8    | 4,2    | 8,3   | 5,1   | 1,4   | 6,5   | 2,7   | 3,5   | 4,6             |
| Voedings- en genotmiddelenindustrie                               | 14               | 1,4  | 3,1   | 2,2    | 4,2    | 0,5    | 2,7    | 0,3   | -1,4  | 5,5   | 2,5   | 2,5   | 2,5   | 2,5             |
| Vervaardiging van veehouderijproducten                            | 3                | 2,0  | -2,5  | -6,3   | -3,1   | 2,0    | 1,7    | 1,5   | 2,8   | 7,2   | 2,5   | 2,5   | 2,5   | 2,5             |
| Vervaardiging van overige voedingsmiddelen                        | 7                | 1,1  | 4,4   | 0,7    | 6,8    | -0,8   | 1,9    | 0,2   | -4,5  | 2,3   | 2,5   | 2,5   | 2,5   | 2,5             |
| Drankenindustrie  | 2                | -2,2 | 4,9   | 15,3   | 4,2    | 2,0    | 8,6    | -1,1  | -0,8  | 15,1  | 1,0   | 6,5   | 6,5   | 6,5             |
| Tabakverwerkende industrie  | 2                | 7,0  | 7,3   | 7,2    | 8,2    | 0,9    | -5,4   | 1,5   | -0,7  | 1,8   | 0,2   | -6,8  | -9,1  | 2,4             |
| Textiel- en textielproductenindustrie                             | 1                | 1,4  | 3,6   | 1,4    | 4,4    | 5,7    | 6,6    | 6,2   | 4,3   | 10,4  | 8,5   | 5,5   | 5,5   | 5,5             |
| Kledingindustrie  | 0                | -3,5 | 3,9   | -2,7   | 8,3    | -0,0   | 11,8   | 3,4   | -10,7 | 18,5  | 10,2  | 3,8   | 3,8   | 3,8             |
| Leer-, lederwaren- en schoenindustrie                             | 0                | 4,7  | 8,3   | 2,3    | 7,8    | 15,1   | 18,7   | 18,3  | 8,5   | 18,3  | 13,6  | 10,0  | 10,0  | 10,0            |
| Houtindustrie (excl. meubels)                                     | 1                | 1,2  | 6,5   | 5,2    | 9,4    | 11,6   | 19,9   | 11,8  | 5,3   | 3,5   | 1,1   | 7,4   | 7,4   | 7,4             |
| Papier-, karton- en papierwarenindustrie                          | 2                | -0,8 | 8,0   | 7,9    | 14,0   | 5,6    | 4,1    | 8,1   | 4,0   | 4,9   | 5,7   | 0,6   | 6,0   | 7,7             |
| Uitgeverijen, drukkerijen en reproductie                          | 8                | 2,2  | 2,3   | 0,9    | 2,9    | 4,3    | 5,5    | 5,3   | 2,3   | 7,0   | -0,3  | 3,6   | 3,6   | 3,6             |
| Aardolie- en steenkoolverwerkende industrie                       | 3                | 4,6  | -0,6  | -2,4   | -1,4   | 2,9    | 1,1    | -1,1  | 9,4   | -12,6 | -6,0  | -2,7  | -2,7  | -2,7            |
| Chemische industrie   | 12               | -0,4 | 6,8   | 5,8    | 8,0    | 7,3    | 3,9    | 6,8   | 8,3   | 6,7   | 5,8   | 2,7   | 3,1   | 6,2             |
| Rubber- en kunststofverwerkende industrie                         | 3                | 0,2  | 6,9   | 5,9    | 8,6    | 8,5    | 2,3    | 14,7  | 10,0  | 1,2   | 4,2   | 2,0   | 0,6   | 6,2             |
| Bouwmateriaalindustrie  | 3                | -1,2 | 6,0   | 2,9    | 4,3    | 9,2    | 1,0    | 42,9  | 1,8   | -4,0  | 1,6   | -1,3  | 2,7   | 4,1             |
| Metaalindustrie   | 28               | 2,3  | 4,4   | 4,4    | 5,8    | 4,7    | 9,9    | 5,9   | -0,7  | 9,8   | 5,6   | 5,3   | 5,3   | 5,3             |
| Basismetalaalindustrie (incl. gieterijen)                         | 3                | -3,5 | 9,0   | 8,4    | 7,4    | 6,3    | 14,1   | 2,1   | 3,4   | 10,3  | 5,7   | 5,1   | 5,1   | 5,1             |
| Overige metaalindustrie   | 25               | 3,0  | 3,9   | 4,0    | 5,6    | 4,5    | 9,4    | 6,3   | -1,1  | 10,3  | 5,7   | 4,0   | 4,1   | 4,1             |
| Metaalproductenindustrie  | 6                | 0,4  | 3,0   | 1,3    | 6,2    | 4,2    | 10,7   | 5,3   | -1,9  | 6,7   | 4,0   | 4,1   | 4,1   | 4,1             |
| Machine- en apparatenindustrie                                    | 7                | 5,2  | 1,3   | 1,2    | 0,6    | 3,1    | 5,3    | 6,8   | -2,1  | 9,1   | 6,6   | 2,8   | 2,8   | 2,8             |
| Elektrische apparatenindustrie                                    | 6                | 2,1  | 6,3   | 8,1    | 4,9    | 5,2    | 10,9   | 5,8   | -0,2  | 9,1   | 4,5   | 5,7   | 5,7   | 5,7             |
| Medische- en optische apparatenindustrie                          | 2                | 2,4  | 10,2  | 5,7    | 12,3   | 5,3    | 10,4   | 8,1   | -0,6  | 12,7  | 3,2   | 6,8   | 6,8   | 6,8             |
| Transportmiddelenindustrie  | 4                | 5,1  | 4,0   | 6,0    | 13,4   | 6,2    | 12,3   | 6,8   | 0,1   | 19,7  | 10,0  | 9,7   | 9,7   | 9,7             |
| Meubel- en overige industrie n.e.g.                               | 3                | 5,7  | 4,0   | 2,5    | 7,3    | 9,1    | 11,7   | 9,3   | 6,6   | 7,5   | 2,2   | 6,0   | 6,0   | 6,0             |
| Openbare nutsbedrijven  | 9                | 2,9  | -0,8  | 2,1    | 0,3    | -1,3   | -0,4   | -9,3  | -0,3  | 7,8   | -1,1  | 0,1   | -0,2  | 0,0             |
| <b>Gemiddelde dagproductie, gecorrigeerd voor seizoenbeweging</b> |                  |      |       |        |        |        |        |       |       |       |       |       |       |                 |
| Nijverheid 2)   | 100              | 2,7  | 2,0   | -0,0   | 2,3    | -1,5   | 0,9    | 0,7   | -1,0  | 0,8   | 1,9   | -2,2  | 1,1   |                 |
| Delfstoffenwinning  | 13               | 10,5 | -10,4 | -3,3   | -4,6   | -12,8  | 11,0   | -2,7  | -6,2  | 13,6  | 1,5   | 3,0   | 2,3   |                 |
| Industrie   | 78               | 1,5  | 4,4   | 0,3    | 2,9    | 0,9    | 0,1    | 2,5   | -1,1  | -1,3  | 3,1   | -3,1  | 1,1   |                 |
| Voedings- en genotmiddelenindustrie                               | 14               | 1,4  | 3,1   | -0,1   | 2,1    | -1,1   | 1,9    | -4,0  | -0,1  | 6,1   | 2,5   | 2,5   | 2,5   | 2,5             |
| Vervaardiging van veehouderijproducten                            | 3                | 2,0  | -2,5  | -0,7   | 3,8    | 3,7    | 6,8    | -2,3  | -0,6  | 2,6   | 2,5   | 2,5   | 2,5   | 2,5             |
| Vervaardiging van overige voedingsmiddelen                        | 7                | 1,1  | 4,4   | -1,6   | 5,3    | -3,4   | -2,1   | -2,3  | -1,9  | 5,2   | 2,5   | 2,5   | 2,5   | 2,5             |
| Drankenindustrie  | 2                | -2,2 | 4,9   | 5,6    | -8,2   | 1,2    | 12,9   | -12,8 | 4,4   | 16,6  | -8,5  | -8,5  | -8,5  | -8,5            |
| Tabakverwerkende industrie  | 2                | 7,0  | 7,3   | -0,5   | 1,4    | -3,9   | -2,5   | -5,8  | -1,0  | 2,4   | 0,6   | -5,8  | -1,2  | -1,2            |
| Textiel- en textielproductenindustrie                             | 1                | 1,4  | 3,6   | 2,3    | 4,4    | -0,1   | 1,9    | 3,8   | -4,2  | 5,9   | -3,1  | -3,1  | -3,1  | -3,1            |
| Kledingindustrie  | 0                | -3,5 | 3,9   | -0,5   | 7,7    | 0,8    | 6,7    | -2,9  | -9,3  | 13,9  | 5,1   | 5,1   | 5,1   | 5,1             |
| Leer-, lederwaren- en schoenindustrie                             | 0                | 4,7  | 8,3   | -2,8   | 7,2    | 8,8    | 3,9    | 10,4  | -14,5 | 13,7  | -2,9  | -2,9  | -2,9  | -2,9            |
| Houtindustrie (excl. meubels)                                     | 1                | 1,2  | 6,5   | 1,9    | 2,2    | 2,8    | 9,2    | -5,2  | 0,8   | -1,3  | -2,5  | -2,5  | -2,5  | -2,5            |
| Papier-, karton- en papierwarenindustrie                          | 2                | -0,8 | 8,0   | 2,0    | 3,9    | -2,5   | 0,9    | -2,2  | -2,7  | 1,2   | 1,7   | -3,4  | 5,0   | 5,0             |
| Uitgeverijen, drukkerijen en reproductie                          | 8                | 2,2  | 2,3   | 1,1    | 2,1    | 2,2    | 0,7    | -0,4  | 1,8   | -0,5  | -4,9  | -4,9  | -4,9  | -4,9            |
| Aardolie- en steenkoolverwerkende industrie                       | 3                | 4,6  | -0,6  | -11,5  | 2,6    | 4,6    | 5,8    | -4,7  | 8,9   | -7,8  | 3,6   | 3,6   | 3,6   | 3,6             |
| Chemische industrie   | 12               | -0,4 | 6,8   | 1,5    | 2,8    | 0,6    | -0,9   | -1,4  | 2,1   | -2,3  | 3,3   | -5,3  | 1,0   | 1,0             |
| Rubber- en kunststofverwerkende industrie                         | 3                | 0,2  | 6,9   | -1,8   | 2,9    | 3,7    | -2,2   | 5,1   | -1,1  | -6,5  | 5,5   | -3,1  | -1,8  | -1,8            |
| Bouwmateriaalindustrie  | 3                | -1,2 | 6,0   | 2,2    | 1,1    | 4,1    | -6,8   | 17,3  | -9,2  | -6,5  | 2,4   | -4,6  | 5,0   | 5,0             |
| Metaalindustrie   | 28               | 2,3  | 4,4   | 0,2    | 3,2    | 1,7    | 2,9    | 0,2   | -2,1  | 4,1   | -2,3  | -2,3  | -2,3  | -2,3            |
| Basismetalaalindustrie (incl. gieterijen)                         | 3                | -3,5 | 9,0   | 0,5    | 3,9    | -0,1   | 2,3    | -5,4  | 1,3   | 10,3  | 5,7   | 5,1   | 5,1   | 5,1             |
| Overige metaalindustrie   | 25               | 3,0  | 3,9   | 0,1    | 3,0    | 2,0    | 3,1    | 0,8   | -2,4  | 4,4   | -2,6  | -2,6  | -2,6  | -2,6            |
| Meubel- en overige industrie n.e.g.                               | 3                | 5,7  | 4,0   | 2,4    | 5,1    | -1,3   | -1,2   | 0,1   | -2,8  | 3,9   | -6,4  | -6,4  | -6,4  | -6,4            |
| Openbare nutsbedrijven  | 9                | 2,9  | -0,8  | 0,9    | 1,4    | -4,5   | 1,9    | -2,2  | -1,9  | 5,6   | -1,8  | 1,6   | -0,8  | -0,8            |

1) Aandeel in de toegevoegde waarde (bruto, f.k., volgens Nationale rekeningen 1996).

2) Exclusief bouwnijverheid en -installatiebedrijven.

N.B. De ontwikkelingen zijn afgestemd op de Nationale rekeningen 1996.



|      | Inclusief BTW |             |             |             |      | Exclusief BTW |             |             |             |      |
|------|---------------|-------------|-------------|-------------|------|---------------|-------------|-------------|-------------|------|
|      | 1e kwartaal   | 2e kwartaal | 3e kwartaal | 4e kwartaal | jaar | 1e kwartaal   | 2e kwartaal | 3e kwartaal | 4e kwartaal | jaar |
| 1996 | 104           | 103         | 103         | 104         | 104  | 104           | 103         | 103         | 104         | 104  |
| 1997 | 105           | 105         | 106         | 108*        | 106* | 105           | 105         | 106         | 108*        | 106* |
| 1998 | 108*          | 109*        |             |             |      | 108*          | 109*        |             |             |      |

<sup>1)</sup> Deze reeksen zijn gebaseerd op aanneemsommen van goedkope huurwoningen die in opdracht van sociale verhuurders zoals woningbouwverenigingen zijn gebouwd. Zie voor een beschrijving van van de gewijzigde berekeningsmethode en de basisverlegging het artikel in de Maandstatistiek bouwnijverheid februari 1998.

Voor binnenlands verbruik beschikbaar gekomen hoeveelheden van een aantal voedings- en genotmiddelen, gemiddeld per jaar en per hoofd van de bevolking

(1997, no. 35) Inl. tel. (045) 570 76 17

|  | Eenheid   | 1993   | 1994   | 1995   | 1996   | 1997   |
|--|-----------|--------|--------|--------|--------|--------|
| <b>Eetbare oliën en vetten</b>               |           |        |        |        |        |        |
| boter  | kg        | 3,3    | 3,3    | 3,5    | 3,4    | 3,5    |
| margarine                                    | kg        | 8,9    | 8,2    | 8,1    | 7,8    | 7,5    |
| halvarine                                    | kg        | 3,1    | 3,2    | 3,0    | 3,1    | 3,0    |
| spijsvetten en -oliën                        | kg        | 13,7   | 13,9   | 14,2   | 14,7   | 15,0   |
| <b>Melk en zuivelproducten (excl. boter)</b> |           |        |        |        |        |        |
| volle melk                                   | kg        | 35,7   | 34,9   | 33,4   | 31,2   | 30,6   |
| halfvolle melk                               | kg        | 41,8   | 42,2   | 44,2   | 44,4   | 44,6   |
| magere melk                                  | kg        | 19,4   | 19,3   | 17,8   | 18,7   | 18,8   |
| karnemelk                                    | kg        | 9,1    | 9,8    | 10,1   | 9,2    | 9,3    |
| koffiemelk (omgerekend tot melk)             | kg        | 13,1   | 12,1   | 11,5   | 10,6   | 9,8    |
| room   | kg        | 2,3    | 2,2    | 2,2    | 1,8    | 1,6    |
| kaas   | kg        | 14,1   | 14,2   | 14,2   | 14,5   | 14,6   |
| <b>Vlees</b>                                 |           |        |        |        |        |        |
| rund- en kalfsvlees                          | kg        | 19,2   | 20,2   | 20,3   | 20,4   | 20,2   |
| varkensvlees                                 | kg        | 46,8   | 43,7   | 44,2   | 44,5   | 43,0   |
| ander vlees                                  | kg        | 2,6    | 2,5    | 2,1    | 2,3    | 2,1    |
| geslacht pluimvee                            | kg        | 18,9   | 20,0   | 20,4   | 21,4   | 21,8   |
| <b>Kippen-eieren</b>                         | stuks     | 171    | 173    | 175    | 175    | 176    |
| <b>Tarwebloem en -meel w.v.</b>              | kg        | 66     | 66     | 62     | 69     | 64     |
| bestemd voor brood                           | kg        | 44     | 44     | 43     | 43     | 43     |
| <b>Brood</b>                                 | kg        | 60     | 60     | 59     | 59     | 59     |
| <b>Grutterswaren</b>                         |           |        |        |        |        |        |
| consumptierijst (incl. rijstkindermeel)      | kg        | 3,9    | 3,6    | 3,4    | 3,8    | 4,0    |
| overige grutterswaren                        | kg        | 1,1    | 1,4    | 1,4    | 1,1    | 1,0    |
| <b>Aardappelen</b>                           | kg        | 83     | 84     | 83     | 84     | 85     |
| <b>Koffie, gebrand</b>                       | kg        | 8,4    | 8,2    | 7,8    | 7,8    | 7,6    |
| <b>Thee</b>                                  | kg        | 0,7    | 0,7    | 0,7    | 0,6    | 0,7    |
| <b>Frisdranken (incl. mineraalwater)</b>     | liter     | 89     | 93     | 97     | 95     | 97     |
| <b>Gedistilleerd <sup>1)</sup></b>           | 1 A' 100% | 1,88   | 1,77   | 1,74   | 1,76   | 1,72   |
| <b>Bier</b>                                  | liter     | 85     | 86     | 86     | 85     | 86     |
| <b>Wijn</b>                                  | liter     | 15,2   | 15,7   | 16,6   | 17,1   | 17,5   |
| <b>Sigaren <sup>1)</sup></b>                 | stuks     | 30     | 31     | 30     | 27     | 28     |
| <b>Sigaretten <sup>1)</sup></b>              | stuks     | 1 054  | 1 075  | 1 110  | 993    | 1 066  |
| <b>Shag en pijptabak <sup>1)</sup></b>       | kg        | 1,0    | 1,0    | 1,0    | 0,9    | 0,9    |
| <b>Gemiddelde bevolking</b>                  | 1000      | 15 290 | 15 383 | 15 457 | 15 530 | 15 609 |

<sup>1)</sup> De uitkomsten hebben betrekking op hoeveelheden die berekend zijn uit resp. de accijnsopbrengsten en de afgeleverde banderollen aan fabrikanten en importeurs. In verband met eventuele voorraadvorming kunnen de uitkomsten afwijken van de werkelijke consumptie.

N.B. Voor het merendeel van de artikelen zullen deze jaargegevens het werkelijk binnenlands verbruik benaderen. Voor een aantal artikelen zijn de voorraadmutaties bij de industrie en handel buiten beschouwing gebleven; voor boter, margarine, spijsvetten en -oliën, kaas, tarwebloem en -meel, consumptierijst, overige grutterswaren, suiker, koffie, thee, gedistilleerd en bier is geheel of grotendeels rekening gehouden met de veranderingen in de industrievorraden; voor boter bovendien met de koelhuisvoorraden. Gegevens deels ontleend aan externe bronnen: productschappen, brancheverenigingen en Ministerie van Financiën.

Stikstofbalans van Nederland, 1996

Inl. tel. (070) 337 41 99

|                          | Aanvoer      | Afvoer                            |              |
|--------------------------|--------------|-----------------------------------|--------------|
| Import goederen          | 1 256        | Export goederen                   | 2 804        |
| Stikstofbinding          | 2 521        | Denitrificatie rwzi <sup>1)</sup> | 33           |
| Aanvoer met luchtstromen | 43           | Afvoer met luchtstromen           | 239          |
| Aanvoer rivieren         | 277          | Afvoer water naar zee             | 291          |
|                          |              | Accumulatie w.o. in het milieu    | 730          |
|                          |              |                                   | 485          |
| <b>Totaal</b>            | <b>4 097</b> | <b>Totaal</b>                     | <b>4 097</b> |

<sup>1)</sup> Overige denitrificatieposten zijn opgenomen in de accumulatie.

|                  | Aanvoer |                                | Afvoer |
|------------------|---------|--------------------------------|--------|
| Import goederen  | 533     | Export goederen                | 440    |
| Aanvoer rivieren | 15      | Afvoer water naar zee          | 21     |
|                  |         | Accumulatie w.o. in het milieu | 87     |
|                  |         |                                | 82     |
| Totaal           | 548     | Totaal                         | 548    |

1) Overige denitrificatieposten zijn opgenomen in de accumulatie.

Invoerwaarde steenkool <sup>1) 2)</sup>

Inl. tel. (070) 337 43 80

|   | 1996  | 1997   |        |        |        | 1998   |
|---|-------|--------|--------|--------|--------|--------|
|   | jaar  | 1e kw. | 2e kw. | 3e kw. | 4e kw. | 1e kw. |
| Invoerwaarde <sup>3)</sup><br>gld/1000 kg | 77,60 | 79,20  | 86,54  | 91,18  | 85,07  | 83,82  |
| gld/GJ                                    | 2,65  | 2,70   | 2,95   | 3,11   | 2,90   | 2,86   |
| Stookwaarde <sup>4)</sup><br>GJ/1000 kg   | 25,7  | 25,5   | 24,1   | 24,8   | 25,1   | 24,4   |

1) Ketelkolen en overige kolen, vlg de Gecombineerde Nomenclatuur, Hfdstk 27, statistieknnummers 2701.1290 en 2701.1900.

2) Betreft invoer uit niet-EU-landen.

3) C.I.F.-waarde Nederlandse grens; gecorrigeerd voor een calorische waarde van 29,3 GJ/1000 kg.

4) Onderste verbrandingswaarde.

Omzet (excl. BTW) in delfstoffenwinning, industrie en openbare nutsbedrijven <sup>1)</sup>

(27) Inl. tel. (045) 570 76 17

| SBI 1993 |   | Uitkomsten van bedrijven die zowel in de populatie van juni 1998 als in de populatie van juni 1997 voorkomen |            |        |  |            |        |
|----------|---|--|------------|--------|--|------------|--------|
|          |   | Omzetaandeel in juni 1997  |            |        | Omzetontwikkeling <sup>2)</sup> juni 1998 t.o.v. juni 1997 |            |        |
|          |   | binnenland   | buitenland | totaal | binnenland   | buitenland | totaal |
|          |   | %  |            |        |  |            |        |
| 10/11/14 | <b>Delfstoffenwinning</b>   | .  | .          | .      | .  | .          | .      |
| 15-37    | <b>Industrie</b>  | 98   | 98         | 98     | 4  | 3          | 3      |
| 15/16    | Voedings- en genotmiddelenindustrie   | 98   | 99         | 98     | 4  | 4          | 4      |
| 17-19    | Textiel-, kleding-, leder-, schoen- e.a. lederwarenindustrie  | 94   | 97         | 96     | 9  | 11         | 10     |
| 20/26    | Hout-, bouwmaterialen-, aardewerk- en glasindustrie   | 97   | 97         | 97     | 3  | 13         | 5      |
| 21/22    | Papier- en papierwaren-, grafische industrie, uitgeverijen  | 96   | 98         | 96     | 13   | 8          | 11     |
| 23/24/25 | Aardolie-, chemische, rubber- en kunststofverwerkende industrie   | 99   | 98         | 98     | -5   | -1         | -3     |
| 27-36    | Basismetaleen-, metaalproducten-, machine-, elektrotechnische optische en instrumenten-, transportmiddelen-, meubel- en overige industrie | 97   | 98         | 98     | 5  | 5          | 5      |
| 40/41    | <b>Openbare Nutsbedrijven</b>   | .  | .          | .      | .  | .          | .      |

1) Over het algemeen bedrijven met 20 en meer werknemers.

2) Voorlopige cijfers.

Omzet (excl. BTW) in delfstoffenwinning, industrie en openbare nutsbedrijven <sup>1)</sup>

(27) Inl. tel. (045) 570 76 17

| SBI 1993 |  | Uitkomsten van bedrijven die zowel in de populatie van januari-juni 1998 als in de populatie van januari-juni 1997 voorkomen |            |        |  |            |        |
|----------|--|--|------------|--------|--|------------|--------|
|          |  | Omzetaandeel in januari-juni 1997  |            |        | Omzetontwikkeling <sup>2)</sup> januari-juni 1998 t.o.v. januari-juni 1997 |            |        |
|          |  | binnenland   | buitenland | totaal | binnenland   | buitenland | totaal |
|          |  | %  |            |        |  |            |        |
| 10/11/14 | <b>Delfstoffenwinning</b>  | .  | .          | .      | .  | .          | .      |
| 15-37    | <b>Industrie</b>   | 97   | 98         | 97     | 4  | 7          | 6      |
| 15/16    | Voedings- en genotmiddelenindustrie  | 97   | 98         | 98     | 2  | 5          | 3      |
| 17/18/19 | Textiel-, kleding-, leder-, schoen- e.a. lederwarenindustrie   | 92   | 96         | 94     | 8  | 10         | 9      |
| 20/26    | Hout-, bouwmaterialen-, aardewerk- en glasindustrie  | 95   | 96         | 95     | 6  | 8          | 6      |
| 21/22    | Papier- en papierwaren-, grafische industrie, uitgeverijen   | 95   | 98         | 96     | 4  | 8          | 5      |
| 23/24/25 | Aardolie-, chemische, rubber- en kunststofverwerkende industrie  | 98   | 97         | 98     | -2   | 4          | 2      |
| 27-36    | Basismetaleen-, metaalproducten-, machine-, elektrotechnische, optische en instrumenten-, transportmiddelen-, meubel- en overige industrie | 96   | 97         | 97     | 11   | 11         | 11     |
| 40/41    | <b>Openbare Nutsbedrijven</b>  | .  | .          | .      | .  | .          | .      |

1) Over het algemeen bedrijven met 20 en meer werknemers.

2) Voorlopige cijfers.

**Ontwikkeling van de omzetten (excl. BTW) computerservice- en informatietechnologiebureaus e.d.**

(9) Inl. tel. (045) 570 63 88

|  | 1996 | 1997 | 1997   |        |        | 1998 | Wijzigingen <sup>1)</sup> in % |                                      |                                      |  |
|--|------|------|--------|--------|--------|------|--------------------------------|--------------------------------------|--------------------------------------|--|
|  |      |      | 2e kw. | 3e kw. | 4e kw. |      | 1e kw.*                        | 4e kw. 1997<br>t.o.v.<br>4e kw. 1996 | 1e kw. 1998<br>t.o.v.<br>1e kw. 1997 | 1e kw. 1997-<br>4e kw. 1997<br>t.o.v.<br>1e kw. 1996-<br>4e kw. 1996 |

1995 = 100

|                |     |     |     |     |     |     |      |      |      |      |
|----------------|-----|-----|-----|-----|-----|-----|------|------|------|------|
| Alle bedrijven | 125 | 163 | 155 | 159 | 193 | 179 | 35,7 | 22,8 | 30,7 | 30,3 |
|----------------|-----|-----|-----|-----|-----|-----|------|------|------|------|

<sup>1)</sup> De wijzigingen zijn berekend op basis van niet-afgeronde indexcijfers.

**Ontwikkeling van omzetten (incl. BTW), prijzen en hoeveelheden in de horeca (1995=100)**

(20) Inl. tel. (045) 570 63 55

|  | 1997 | 1998 |       |       |       |     |       | Wijzigingen in % <sup>1)</sup>                                 |  |
|--|------|------|-------|-------|-------|-----|-------|--|--|
|  |      | jan. | febr. | maart | april | mei | juni* | april 1998-<br>juni 1998<br>t.o.v.<br>april 1997-<br>juni 1997 | jan. 1998-<br>juni 1998<br>t.o.v.<br>jan. 1997-<br>juni 1997 |

**Horeca traditioneel (SBI 551, 553 en 554)**

|  |     |     |     |     |     |     |     |      |      |
|--|-----|-----|-----|-----|-----|-----|-----|------|------|
| Omzet  | 111 | 97  | 100 | 106 | 121 | 135 | 130 | 7,8  | 8,1  |
| w.v.   |     |     |     |     |     |     |     |      |      |
| Hotels, pensions en conferentie-oorden (SBI 551)   |     |     |     |     |     |     |     |      |      |
| Omzet  | 119 | 92  | 98  | 117 | 136 | 156 | 151 | 11,0 | 11,8 |
| Restaurants, cafetaria's, snackbars e.d. (SBI 553) |     |     |     |     |     |     |     |      |      |
| Prijs  | 103 | 103 | 104 | 104 | 103 | 103 | 103 | 1,1  | 1,5  |
| Hoeveelheid  | 108 | 95  | 94  | 101 | 115 | 127 | 122 | 6,2  | 6,2  |
| Omzet  | 111 | 99  | 98  | 105 | 119 | 131 | 126 | 7,4  | 7,7  |
| w.o.   |     |     |     |     |     |     |     |      |      |
| Restaurants (SBI 55301)                            |     |     |     |     |     |     |     |      |      |
| Prijs  | 102 | 102 | 103 | 103 | 103 | 103 | 103 | 2,0  | 1,8  |
| Hoeveelheid  | 113 | 101 | 98  | 107 | 121 | 135 | 130 | 8,1  | 8,5  |
| Omzet  | 115 | 103 | 101 | 110 | 125 | 139 | 134 | 10,2 | 10,4 |
| Cafetaria's, snackbars e.d. (SBI 55302)            |     |     |     |     |     |     |     |      |      |
| Prijs  | 104 | 106 | 106 | 106 | 104 | 104 | 104 | -0,3 | 1,2  |
| Hoeveelheid  | 100 | 88  | 89  | 93  | 105 | 112 | 109 | 3,5  | 2,7  |
| Omzet  | 104 | 93  | 95  | 98  | 110 | 116 | 114 | 3,2  | 3,7  |
| Cafés e.d. (SBI 554)                               |     |     |     |     |     |     |     |      |      |
| Prijs  | 105 | 107 | 107 | 107 | 108 | 108 | 108 | 2,9  | 2,9  |
| Hoeveelheid  | 102 | 93  | 99  | 92  | 102 | 115 | 110 | 2,7  | 2,3  |
| Omzet  | 107 | 99  | 106 | 98  | 110 | 124 | 119 | 5,6  | 5,2  |

<sup>1)</sup> De wijzigingen zijn berekend op basis van niet-afgeronde indexcijfers.

**Ontwikkeling van omzetten (incl. BTW), prijzen en hoeveelheden in de verblijfsrecreatie (1995=100)**

(21) Inl. tel. (045) 570 63 55

|  | 1997 | 1997   |        |        |        | 1998   |         | Wijzigingen in % <sup>1)</sup>       |  |
|--|------|--------|--------|--------|--------|--------|---------|--------------------------------------|--|
|  |      | 1e kw. | 2e kw. | 3e kw. | 4e kw. | 1e kw. | 2e kw.* | 2e kw. 1998<br>t.o.v.<br>2e kw. 1997 | 1e kw. 1998-<br>2e kw. 1998<br>t.o.v.<br>1e kw. 1997-<br>2e kw. 1997 |

**Kampeertreinen en overige voorzieningen voor recreatief verblijf n.e.g. (SBI 552)**

|  |     |     |     |     |     |     |     |      |      |
|--|-----|-----|-----|-----|-----|-----|-----|------|------|
| Prijs  | 104 | 98  | 104 | 111 | 101 | 98  | 107 | 3,0  | 1,5  |
| Hoeveelheid                                      | 101 | 95  | 112 | 120 | 78  | 89  | 107 | -4,3 | -5,1 |
| Omzet  | 106 | 93  | 116 | 134 | 79  | 88  | 115 | -1,4 | -3,5 |
| w.o.   |     |     |     |     |     |     |     |      |      |
| Kampeertreinen (SBI 5522)                        |     |     |     |     |     |     |     |      |      |
| Prijs  | 105 | 100 | 106 | 110 | 102 | 101 | 108 | 2,5  | 1,8  |
| Hoeveelheid                                      | 101 | 99  | 111 | 134 | 62  | 92  | 109 | -2,4 | -4,7 |
| Omzet  | 107 | 99  | 118 | 147 | 63  | 93  | 118 | 0,0  | -2,9 |
| Vakantiehuisjes, -bungalowparken e.d. (SBI 5523) |     |     |     |     |     |     |     |      |      |
| Prijs  | 103 | 96  | 103 | 112 | 100 | 95  | 107 | 3,5  | 1,2  |
| Hoeveelheid                                      | 102 | 93  | 111 | 108 | 95  | 88  | 104 | -6,6 | -5,9 |
| Omzet  | 105 | 90  | 115 | 121 | 95  | 84  | 111 | -3,3 | -4,6 |

<sup>1)</sup> De wijzigingen zijn berekend op basis van niet-afgeronde indexcijfers.

|   | Gemiddelden     |         |         |         |         | Week 33 per dag |         |         |         |         |
|---|-----------------|---------|---------|---------|---------|-----------------|---------|---------|---------|---------|
|   | 1998            |         |         |         |         | 10-8            | 11-8    | 12-8    | 13-8    | 14-8    |
|   | juni            | juli    | week 31 | week 32 | week 33 | '98             | '98     | '98     | '98     | '98     |
| <b>Gemiddeld effectief rendement</b>                      | %               |         |         |         |         |                 |         |         |         |         |
| Staatsleningen, algemeen                                  | 4,75            | 4,66    | 4,64    | 4,60    | 4,50    | 4,55            | 4,46    | 4,49    | 4,48    | 4,51    |
| w.v. met gemiddeld resterende looptijd van                |                 |         |         |         |         |                 |         |         |         |         |
| 3-< 5 jaar  | 4,43            | 4,33    | 4,32    | 4,27    | 4,15    | 4,20            | 4,12    | 4,13    | 4,12    | 4,15    |
| 5-< 8 jaar  | 4,64            | 4,55    | 4,53    | 4,47    | 4,37    | 4,42            | 4,33    | 4,36    | 4,35    | 4,37    |
| 3-< 8 jaar  | 4,55            | 4,46    | 4,45    | 4,39    | 4,28    | 4,33            | 4,25    | 4,27    | 4,26    | 4,29    |
| Vijf langstlopende staatsleningen                         | 5,04            | 4,97    | 4,94    | 4,90    | 4,81    | 4,86            | 4,77    | 4,81    | 4,80    | 4,84    |
| Nieuwste 10-jarige staatslening                           | 4,77            | 4,70    | 4,67    | 4,62    | 4,54    | 4,58            | 4,50    | 4,53    | 4,52    | 4,55    |
| Gewone obligaties ten laste van                           |                 |         |         |         |         |                 |         |         |         |         |
| algemene en coöp. georg. banken                           | 4,89            | 4,81    | 4,79    | 4,75    | 4,66    | 4,72            | 4,64    | 4,64    | 4,64    | 4,66    |
| Supra-nationale instellingen                              | 4,71            | 4,61    | 4,59    | 4,56    | 4,46    | 4,51            | 4,45    | 4,45    | 4,43    | 4,44    |
| Pand- en bankbrieven                                      | 4,93            | 4,86    | 4,84    | 4,80    | 4,70    | 4,75            | 4,68    | 4,69    | 4,68    | 4,70    |
| <b>CBS-koersindex voor staatsobligaties</b>               | ultimo 1983=100 |         |         |         |         |                 |         |         |         |         |
| Gemiddeld resterende looptijd                             |                 |         |         |         |         |                 |         |         |         |         |
| 3-< 5 jaar  | 115,5           | 115,9   | 115,9   | 116,1   | 116,7   | 116,4           | 116,8   | 116,7   | 116,7   | 116,6   |
| 5-< 8 jaar  | 124,4           | 125,0   | 125,1   | 125,5   | 126,3   | 125,9           | 126,5   | 126,3   | 126,4   | 126,2   |
| 8-<10 jaar  | 129,2           | 129,9   | 130,2   | 130,6   | 131,5   | 131,0           | 131,9   | 131,5   | 131,7   | 131,4   |
|   | ultimo 1993=100 |         |         |         |         |                 |         |         |         |         |
| <b>CBS/Stroeve-index voor converteerbare obligaties</b>   | 263,1           | 281,3   | 282,5   | 275,1   | 269,0   | 272,6           | 268,0   | 269,7   | 266,7   | 267,8   |
| <b>CBS-herbeleggingsindex voor obligaties</b>             | ultimo 1983=100 |         |         |         |         |                 |         |         |         |         |
| Staatsleningen  | 321,3           | 323,8   | 324,6   | 325,6   | 327,3   | 326,8           | 327,7   | 327,3   | 327,3   | 327,3   |
| Financiële instellingen                                   |                 |         |         |         |         |                 |         |         |         |         |
| gewone obligaties   | 305,2           | 307,5   | 308,2   | 309,1   | 310,5   | 309,8           | 310,7   | 310,6   | 310,7   | 310,7   |
| achtergestelde obligaties                                 | 366,1           | 369,1   | 370,0   | 371,2   | 373,0   | 372,2           | 373,4   | 373,2   | 373,2   | 373,1   |
| Supra-nationale instellingen                              |                 |         |         |         |         |                 |         |         |         |         |
| gewone obligaties   | 321,9           | 324,3   | 325,0   | 325,8   | 327,4   | 326,7           | 327,6   | 327,5   | 327,7   | 327,5   |
| Algemeen  | 319,8           | 322,3   | 323,1   | 324,0   | 325,6   | 325,0           | 325,9   | 325,7   | 325,7   | 325,7   |
|   | jaar            |         |         |         |         |                 |         |         |         |         |
| <i>Duration van staatsleningen met een vaste looptijd</i> | 4,55            | 4,67    | 4,77    | 4,76    | 4,75    | 4,76            | 4,76    | 4,75    | 4,75    | 4,75    |
| <b>CBS-koersindex voor aandelen</b>                       | ultimo 1983=100 |         |         |         |         |                 |         |         |         |         |
| <i>Officiële Markt</i>                                    |                 |         |         |         |         |                 |         |         |         |         |
| Algemeen  | 779,1           | 818,1   | 806,8   | 770,2   | 742,2   | 757,6           | 731,6   | 741,7   | 738,0   | 742,2   |
| Algemeen excl. Kon. Olie                                  | 812,7           | 871,1   | 863,9   | 825,9   | 800,9   | 813,7           | 784,5   | 802,5   | 798,1   | 805,5   |
| Internationals  | 688,2           | 672,5   | 638,9   | 607,1   | 579,0   | 593,7           | 577,5   | 576,3   | 573,8   | 573,9   |
| Lokale fondsen  | 864,7           | 947,6   | 953,7   | 912,7   | 884,3   | 900,4           | 866,3   | 885,6   | 880,8   | 888,4   |
| Financiële instellingen                                   | 950,3           | 1 082,3 | 1 101,1 | 1 045,5 | 999,8   | 1 029,8         | 977,5   | 1 001,8 | 993,9   | 996,3   |
| Niet-financiële instellingen                              | 853,2           | 902,8   | 899,3   | 867,2   | 850,6   | 856,8           | 834,9   | 851,3   | 848,8   | 861,0   |
| <i>CBS/MoneyView-index voor beleggingsfondsen</i>         |                 |         |         |         |         |                 |         |         |         |         |
| Algemeen  | 265,2           | 273,8   | 270,6   | 265,5   | 261,9   | 264,4           | 261,3   | 260,6   | 261,5   | 261,8   |
| aandelenfondsen   | 356,0           | 376,6   | 369,0   | 356,2   | 346,5   | 352,9           | 345,3   | 343,3   | 345,2   | 346,1   |
| obligatiefondsen  | 216,0           | 216,8   | 216,5   | 216,8   | 217,6   | 217,4           | 217,5   | 217,6   | 218,0   | 217,7   |
| geldmarktfondsen  | 179,4           | 179,7   | 179,8   | 179,9   | 180,0   | 180,0           | 180,0   | 180,0   | 180,0   | 180,0   |
|   | ultimo 1993=100 |         |         |         |         |                 |         |         |         |         |
| <i>CBS/NIB-index voor niet AEX-aandelen</i>               | 365,8           | 384,7   | 383,7   | 371,1   | 362,1   | 369,6           | 357,9   | 362,3   | 358,5   | 362,3   |
| <i>CBS/Wesselius MIT-Index</i>                            | 436,6           | 463,6   | 449,5   | 433,9   | 421,3   | 430,7           | 412,2   | 420,0   | 417,7   | 426,0   |
| <i>CBS/Wesselius MIT Small-index</i>                      | 800,9           | 821,1   | 804,8   | 782,3   | 747,6   | 776,1           | 739,4   | 753,9   | 733,7   | 735,0   |
| <b>CBS-herbeleggingsindex voor aandelen</b>               | ultimo 1983=100 |         |         |         |         |                 |         |         |         |         |
| <i>Officiële Markt</i>                                    |                 |         |         |         |         |                 |         |         |         |         |
| Algemeen  | 1 376,3         | 1 445,3 | 1 425,4 | 1 360,9 | 1 311,7 | 1 338,8         | 1 292,9 | 1 310,8 | 1 304,2 | 1 311,7 |
| Algemeen excl. Kon. Olie                                  | 1 320,6         | 1 415,8 | 1 404,1 | 1 342,7 | 1 302,1 | 1 323,0         | 1 275,5 | 1 304,7 | 1 297,7 | 1 309,6 |
| Internationals  | 1 291,7         | 1 262,1 | 1 199,1 | 1 139,4 | 1 086,8 | 1 114,4         | 1 083,8 | 1 081,6 | 1 076,9 | 1 077,1 |
| Lokale fondsen  | 1 416,5         | 1 552,6 | 1 562,7 | 1 495,8 | 1 449,6 | 1 476,0         | 1 420,1 | 1 451,7 | 1 443,9 | 1 456,3 |
| Financiële instellingen                                   | 1 847,0         | 2 103,6 | 2 140,2 | 2 032,0 | 1 943,3 | 2 001,6         | 1 899,8 | 1 947,1 | 1 931,7 | 1 936,4 |
| Niet-financiële instellingen                              | 1 270,3         | 1 344,5 | 1 339,5 | 1 292,2 | 1 267,9 | 1 277,1         | 1 244,5 | 1 269,0 | 1 265,3 | 1 283,5 |
| <i>CBS/MoneyView-index voor beleggingsfondsen</i>         |                 |         |         |         |         |                 |         |         |         |         |
| Algemeen  | 346,1           | 357,6   | 353,6   | 346,9   | 342,2   | 345,5           | 341,5   | 340,6   | 341,7   | 342,1   |
| aandelenfondsen   | 478,9           | 506,7   | 496,5   | 479,4   | 466,3   | 474,9           | 464,6   | 461,9   | 464,5   | 465,7   |
| obligatiefondsen  | 269,1           | 270,6   | 270,3   | 270,8   | 271,8   | 271,4           | 271,6   | 271,8   | 272,3   | 271,9   |
| geldmarktfondsen  | 213,5           | 213,9   | 214,1   | 214,2   | 214,3   | 214,2           | 214,2   | 214,3   | 214,3   | 214,3   |
|   | ultimo 1993=100 |         |         |         |         |                 |         |         |         |         |
| <i>CBS/NIB-index voor niet AEX-aandelen</i>               | 409,3           | 430,6   | 429,5   | 415,4   | 405,4   | 413,7           | 400,6   | 405,6   | 401,4   | 405,6   |
| <i>CBS/Wesselius MIT-Index</i>                            | 488,0           | 518,2   | 502,5   | 485,0   | 471,0   | 481,4           | 460,8   | 469,5   | 466,9   | 476,2   |
| <i>CBS/Wesselius MIT Small-index</i>                      | 858,6           | 880,2   | 862,8   | 838,6   | 801,5   | 832,0           | 792,7   | 808,3   | 786,6   | 788,0   |