



Voorburg: Prinses Beatrixlaan 428  
2273 XZ Voorburg  
Tel. (070) 337 38 00  
Fax (070) 387 74 29

Heerlen: Kloosterweg 1  
6412 CN Heerlen  
Tel. (045) 570 60 00  
Fax (045) 572 74 40

Voor meer informatie – indien beschikbaar – wordt per tabel verwezen naar een inlichtingnummer  
Centrale Infoservice tel. (045) 570 70 70. Internet: <http://www.cbs.nl> Voor conjunctuurinformatie zie teletekstpagina's 556 en 557

## Inhoud

*Overige gegevens* pag. 1

### Algemeen

- Maandplanning sociaal-economische kerncijfers. pag. 6

### Bevolking

- Bevolkingsontwikkeling, maart 1998. pag. 2 t/m 6

### Bouwnijverheid

- Bouwwerken waarvoor bouwvergunning is verleend met een bouwsom van 50 000 gld en meer (excl. BTW) naar bestemming en aard werkzaamheden, april 1998. pag. 17
- Woningbouw, naar opdrachtgever, april 1998. pag. 18
- Woningbouw, naar opdrachtgever en stichtingskostenklasse, april 1998. pag. 18

### Handel, horeca en reparatie

- Omzetverwachting groothandel in investeringsgoederen, 1<sup>e</sup> kwartaal 1998. pag. 9
- Ontwikkeling van de geldomzetten in de groothandel in investeringsgoederen, 4<sup>e</sup> kwartaal 1997. pag. 9

### Verkeer, vervoer en communicatie

- Zeevaart; geladen goederen naar EU-goederengroep, december 1997. pag. 8
- Zeevaart; geloste en geladen goederen, december 1997. pag. 7
- Zeevaart; geloste goederen naar EU-goederengroep, december 1997. pag. 8
- Zeevaart; in Nederland geloste en geladen containers en flats naar buitenlandse haven, december 1997. pag. 8
- Container- en flatvervoer in de zeevaart, december 1997. pag. 7
- Binnengekomen zeeschepen, januari–december 1997. pag. 7

### Zakelijke en overige commerciële dienstverlening

- Ontwikkeling van de omzetten (incl. BTW), prijzen en hoeveelheden in verblijfsrecreatie, 1<sup>e</sup> kwartaal 1998. pag. 9

- Ontwikkeling van omzetten (incl. BTW), prijzen en hoeveelheden in de kantines en catering, 1<sup>e</sup> kwartaal 1998. pag. 9

### Financiële instellingen en markten

- Gemiddeld rendement van obligatieleningen, obligatie- en aandelenindexcijfers, week no. 22. pag. 20
- Nieuwe Levensverzekeringen, april 1998. pag. 14

### Huishoudens en individuen

- Consumentenconjunctuuronderzoek, mei 1998. pag. 19

### Economische relaties met het buitenland

- De buitenlandse handel van Nederland, februari 1998. pag. 10
- Geregistreerde en bijgeschatte in- en uitvoer, februari 1998. pag. 10
- Invoer per goederensoort, februari 1998. pag. 12
- Uitvoer per goederensoort, februari 1998. pag. 13
- In- en uitvoer per land, februari 1998. pag. 11

### Nationale rekeningen

- Consumptieve bestedingen van gezinshuishoudingen, volumemutaties, maart 1998. pag. 15
- Consumptieve bestedingen van gezinshuishoudingen, waardenmutaties, maart 1998. pag. 16
- Toegevoegde waarde in de bouwnijverheid en bouwinstallatiebedrijven, volumemutaties, maart 1998. pag. 17

### Gezondheid en maatschappelijk welzijn

- Kosten en financiering van de gezondheidszorg, 1997. pag. 14

## Overige gegevens

(Niet in dit Statistisch bulletin opgenomen)

Verkrijgbaar is nieuw materiaal betreffende de volgende statistieken:  
– Visserijstatistiek januari–december 1997  
Inl. tel. (070) 337 41 54

### Verklaring der tekens

. = gegevens ontbreken; – = nihil; x = geheim; \* = voorlopig cijfer.

Verbeterde cijfers worden niet als zodanig gekenmerkt.

Het cijfer tussen ( ) achter de titel verwijst naar het nummer met de laatstgepubliceerde overeenkomstige tabel.

f 131,00 per jaar (excl. verzendkosten); los nummer f 12,50 (incl. verzendkosten).

**Prijs Bestellingen** Centraal Bureau voor de Statistiek, sector Marketing en Verkoop, postbus 4481, 6401 CZ Heerlen, E-mail: [verkoop@cbs.nl](mailto:verkoop@cbs.nl).

**Auteursrecht** © Centraal Bureau voor de Statistiek, Voorburg/Heerlen, 1998. Bronvermelding is verplicht.

Verveelvoudiging voor eigen gebruik of intern gebruik is toegestaan.

**ISSN** 0166-9680

V-23642

## Bevolkingsontwikkeling maart 1998

### Bevolkingsgroei in eerste kwartaal hoog

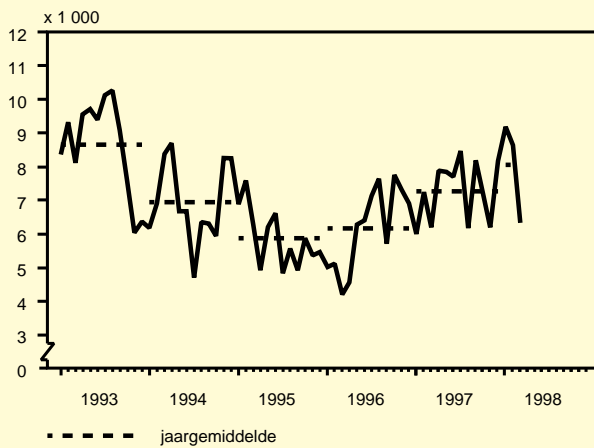
In het eerste kwartaal van 1998 bereikte de bevolkingsgroei het hoogste niveau sinds 1993. Dit blijkt uit de voor seizoenfluctuaties gecorrigeerde maandcijfers. Het aantal geboorten was hoger dan het gemiddelde niveau in de afgelopen jaren. Het aantal overledenen was in de eerste twee maandenvan 1998 laag. In maart nam het aantal sterfgevallen evenwel toe. Daardoor was de bevolkingsgroei in maart lager dan in januari en februari.

In januari en februari overleden duizend minder mensen dan gewoonlijk in de eerste twee maanden van het jaar. De lage sterftecijfers van begin dit jaar houden verband met de zachte winter. In maart was het aantal overledenen daarentegen bijna 2 duizend hoger dan vorig jaar. Deze stijging hangt waarschijnlijk samen met een griep epidemie.

Het aantal geboorten in het eerste kwartaal van dit jaar was bijna 2 duizend hoger dan in de eerste drie maanden van 1997. De stijging van het aantal geboorten kan in verband worden gebracht met de gunstige economische ontwikkeling. Het vertrouwen in de economie is de laatste jaren sterk toegenomen. Dit heeft een positieve invloed op het geboortecijfer. Vooral de geboorte van eerste kinderen is toegenomen. Dit duidt erop dat het stijgende vertrouwen er voorsnog niet zozeer toe leidt dat mensen meer kinderen krijgen, maar dat op dit moment meer mensen kinderen krijgen. De geboorte van derde en vierde kinderen is immers nauwelijks gestegen. Het toegenomen vertrouwen lijkt er vooral toe te leiden dat vrouwen die het krijgen van kinderen hebben uitgesteld, nu besluiten moeder te worden. Verder kan een deel van de stijging van het aantal geboorten in verband worden gebracht met de toename van het aantal allochtonen. Vrouwen uit landen als Turkije en vooral Marokko krijgen gemiddeld meer kinderen dan autochtone vrouwen. Aangezien het aantal allochtone vrouwen in de vruchtbare leeftijden toeneemt, gaat hiervan een positieve invloed uit op de hoogte van het geboortecijfer.

De totale immigratie is in het eerste kwartaal van 1998 ruim duizend hoger dan in dezelfde periode van 1997. Opvallend is de relatief sterke stijging van de immigratie van mensen die op de Nederlandse Antillen of Aruba zijn geboren. Verder is er een – overigens lichte – toename van Nederlanders die na een verblijf in het

Bevolkingsgroei per maand, gecorrigeerd voor seizoeninvloeden, januari 1993–maart 1998



buitenland terugkeren naar Nederland. Daar staat overigens een – eveneens lichte – toename tegenover van het aantal Nederlanders dat zich in het buitenland vestigt. Ondanks de toename van het aantal asielzoekers is het immigratiecijfer van niet-Nederlanders maar weinig gestegen. Dit komt doordat asielzoekers niet meteen als immigrant worden ingeschreven op het moment dat ze naar Nederland komen.

Het totale aantal huwelijksluitingen is in het eerste kwartaal van dit jaar met duizend toegenomen ten opzichte van dezelfde maanden vorig jaar. Opvallend is vooral de verdubbeling van het aantal hertrouwende weduwen en weduwnaars. In het eerste kwartaal van 1998 hertrouwden 400 weduwnaars tegen 200 in het eerste kwartaal van 1997. Deze toename kan mogelijk in verband worden gebracht met de invoering van de nieuwe nabestaandenwet.

Vanaf begin dit jaar is het mogelijk om in plaats van een huwelijk een partnerschap te laten registreren. In het eerste kwartaal hebben 1200 paren dit laten doen. In 40% van de gevallen gaat het om twee mannen. Een kwart betreft twee vrouwen en in een derde van de gevallen gaat het om een man en een vrouw.

### I. Stand en loop van de bevolking

(19) Inl. tel. (070) 337 58 30

	Maart 1997*	Maart 1998*	Jan.–maart 1997*	Jan.–maart 1998*	Maart 1997*	Maart 1998*	Jan.–maart 1997*	Jan.–maart 1998*
	Absoluut				%o 1)			
<b>Bevolking aan het begin van de periode</b>	15 576 929	15 668 439	15 567 107	15 653 867				
Levendgeborenen	15 733	16 587	46 560	48 703	11,9	12,5	12,1	12,6
w.v.								
1e kind	7 017	7 399	20 901	22 414	5,3	5,6	5,4	5,8
2e kind	5 803	6 024	17 003	17 362	4,4	4,5	4,4	4,5
3e kind	2 050	2 172	5 988	6 070	1,5	1,6	1,6	1,6
4+ kind	863	992	2 668	2 857	0,7	0,7	0,7	0,7
Overledenen	11 272	12 969	37 170	35 581	8,5	9,7	9,7	9,2
w.v.								
mannen	5 620	6 497	18 393	17 632	8,6	9,9	9,7	9,2
vrouwen	5 652	6 472	18 777	17 949	8,4	9,6	9,7	9,2
Immigratie	7 323	9 065	24 768	26 647	5,5	6,8	6,4	6,9
Emigratie	4 581	4 985	14 519	15 225	3,5	3,7	3,8	3,9
Saldo correcties	-1 560	-2 095	-4 174	-4 369	-1,2	-1,6	-1,1	-1,1
Totale bevolkingsgroei	5 643	5 603	15 465	20 175	4,3	4,2	4,0	5,2
<b>Bevolking aan het einde van de periode</b>	15 582 572	15 674 042	15 582 572	15 674 042				

1) De cijfers zijn op jaarbasis en per 1 000 van de gemiddelde (totale dan wel mannelijke of vrouwelijke) bevolking bepaald.

**II. Stand en loop van de niet-Nederlandse bevolking**

(19) Inl. tel. (070) 337 58 30

	Maart 1997*	Maart 1998*	Jan.–maart 1997*	Jan.–maart 1998*	Maart 1997*	Maart 1998*	Jan.–maart 1997*	Jan.–maart 1998*
	Absoluut				‰ <sup>1)</sup>			
<b>Bevolking aan het begin van de periode</b>	682 452	669 903	679 869	671 207				
Levendgeborenen	929	982	2 744	2 956	16,1	17,3	16,4	17,9
w.v.								
1e kind	352	399	1 066	1 146	6,1	7,0	6,4	7,0
2e kind	327	279	930	925	5,7	4,9	5,5	5,6
3e kind	140	164	400	460	2,4	2,9	2,4	2,8
4+ kind	110	140	348	425	1,9	2,5	2,1	2,6
Overledenen	191	191	675	506	3,3	3,4	4,0	3,1
w.v.								
mannen	119	115	428	301	3,9	3,9	4,8	3,5
vrouwen	72	76	247	205	2,6	2,8	3,1	2,6
Immigratie	5 385	6 304	18 077	18 692	93,1	111,1	107,8	113,4
Emigratie	1 785	1 880	5 275	5 448	30,9	33,1	31,5	33,1
Saldo correcties	-1 346	-1 283	-3 602	-2 907	-23,3	-22,6	-21,5	-17,6
Saldo wijzigingen van nationaliteit	-5 649	-8 112	-11 343	-18 271	-97,7	-143,0	-67,7	-110,9
Totale bevolkingsgroei	-2 657	-4 180	-74	-5 484	-45,8	-73,5	-0,4	-33,1
<b>Bevolking aan het einde van de periode</b>	679 795	665 723	679 795	665 723				

1) De cijfers zijn op jaarbasis en per 1 000 van de gemiddelde (totale dan wel mannelijke of vrouwelijke) niet-Nederlandse bevolking bepaald.

**III. Buitenlandse migratie van Nederlanders en niet-Nederlanders naar geboorteland**

(19) Inl. tel. (070) 337 58 30

	Immigratie				Emigratie			
	maart 1997*	maart 1998*	jan.–maart 1997*	jan.–maart 1998*	maart 1997*	maart 1998*	jan.–maart 1997*	jan.–maart 1998*
<b>Totaal<sup>1)</sup></b>	7 323	9 065	24 768	26 647	4 581	4 985	14 519	15 225
<b>Nederlanders</b>	1 938	2 761	6 691	7 955	2 796	3 105	9 244	9 777
w.v. met geboorteland								
Nederland	1 323	1 784	4 593	5 204	2 227	2 433	7 334	7 673
Overige EU-landen	100	157	402	511	117	108	336	339
Overig Europa	32	46	125	160	47	64	156	194
Nederlandse Antillen + Aruba	199	409	671	1 039	108	138	436	467
Suriname	51	93	169	226	63	81	239	247
Overig Amerika	78	80	246	250	54	57	156	184
Azië	68	102	243	288	97	134	352	381
Afrika	68	73	186	214	53	75	176	237
Oceanië	19	17	56	63	30	15	59	55
<b>Niet-Nederlanders<sup>1)</sup></b>	5 385	6 304	18 077	18 692	1 785	1 880	5 275	5 448
w.v. met geboorteland								
België	96	148	395	452	61	72	170	208
BR Duitsland	372	448	1 227	1 196	219	267	658	727
Verenigd Koninkrijk	334	345	993	1 051	125	189	439	597
Overige EU-landen <sup>1)</sup>	548	687	1 848	2 125	314	399	992	1 269
Voormalig Joegoslavië	142	134	541	367	53	29	107	96
Voormalige Sovjet-Unie	146	186	522	591	28	17	64	51
Turkije	472	445	1 617	1 345	97	92	270	240
Overig Europa	228	343	796	964	76	84	208	244
Suriname	189	201	568	620	58	29	103	75
VS van Amerika	171	227	584	713	122	91	330	297
Overig Amerika	235	292	743	906	83	69	272	245
Afghanistan	241	390	833	1 121	1	4	5	12
China	96	153	337	503	15	15	68	61
Irak	321	446	1 267	1 096	8	3	13	15
Iran	127	87	500	309	46	16	71	29
Japan	85	75	225	215	162	191	343	271
Overig Azië	451	485	1 448	1 572	113	114	450	399
Egypte	56	59	166	161	17	10	41	35
Marokko	380	446	1 095	1 182	66	59	174	139
Somalia	178	128	583	332	6	15	12	24
Zuid-Afrika	68	89	273	322	27	36	103	130
Overig Afrika	403	432	1 370	1 371	62	60	304	209
Oceanië	46	58	146	178	26	19	78	75

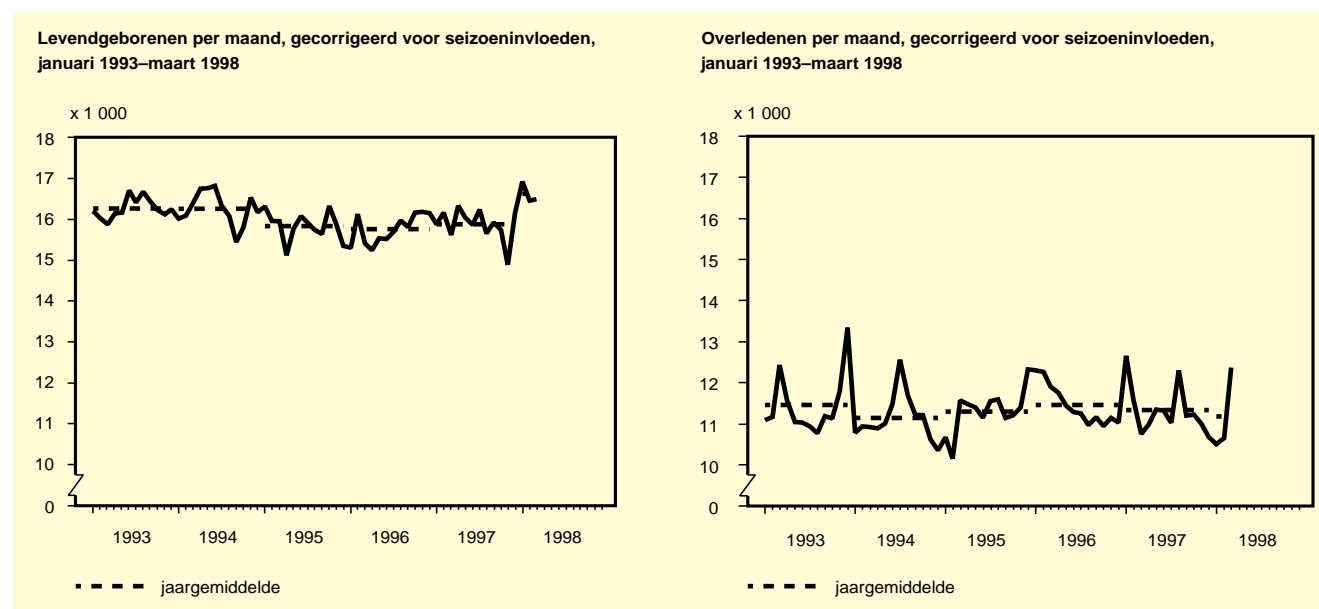
1) Immigratie inclusief in Nederlandse asielzoekerscentra geboren kinderen.

IV. Buitenlandse migratie van Nederlanders en niet-Nederlanders naar land van herkomst resp. bestemming

(19) Inl. tel. (070) 337 58 30

	Immigratie				Emigratie			
	maart 1997*	maart 1998*	jan.-maart 1997*	jan.-maart 1998*	maart 1997*	maart 1998*	jan.-maart 1997*	jan.-maart 1998*
<b>Totaal</b> 1)	7 323	9 065	24 768	26 647	4 581	4 985	14 519	15 225
Nederlanders w.v. uit/naar	1 938	2 761	6 691	7 955	2 796	3 105	9 244	9 777
België	259	314	924	939	393	421	1 215	1 395
BR Duitsland	275	316	847	949	376	302	1 184	968
Verenigd Koninkrijk	75	133	314	424	185	267	686	818
Overige EU-landen	244	343	895	1 024	482	613	1 480	1 717
Overig Europa	129	206	452	573	235	223	644	634
Aruba + Ned. Antillen	305	541	1 013	1 400	233	227	799	802
Suriname	51	83	151	214	48	84	229	263
Verenigde Staten van Amerika	101	158	446	500	210	288	663	830
Overig Amerika	116	132	333	367	130	139	507	520
Azië	174	264	596	765	245	285	898	889
Afrika	129	165	482	550	141	151	532	596
Oceanië	80	106	238	250	118	105	407	345
Niet-Nederlanders 1)	5 385	6 304	18 077	18 692	1 785	1 880	5 275	5 448
w.o. uit/naar								
EU-landen	1 448	1 767	4 741	5 262	727	887	2 194	2 711
Overig Europa	974	1 130	3 542	3 293	234	211	621	614
Amerika	591	722	1 889	2 243	321	228	888	703
Azië	1 306	1 557	4 501	4 606	308	351	878	794
Afrika	1 021	1 061	3 258	3 087	170	170	592	514
Oceanië	45	67	146	201	25	33	102	112

1) Immigratie inclusief in Nederlandse asielzoekerscentra geboren kinderen.



V. Asielaanvragen naar land van nationaliteit

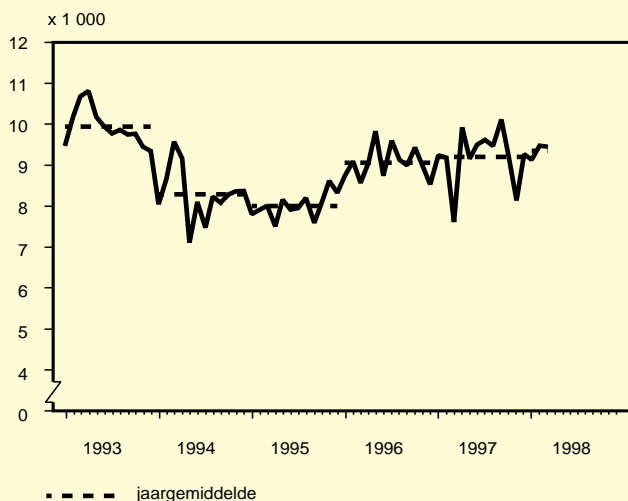
(19) Inl. tel. (070) 337 58 30

	Maart 1997*	Maart 1998*	Jan.-maart 1997*	Jan.-maart 1998*
<b>Totaal</b>	2 289	3 282	6 406	8 905
w.v.				
Afghanistan	307	873	752	1 987
Bosnië-Herzegovina	106	277	274	632
Irak	495	557	1 579	1 745
Iran	85	134	242	464
Servië en Montenegro	120	264	248	635
Liberia	90	16	209	50
Soedan	41	96	108	267
Somalia	78	158	319	447
Sri Lanka	163	76	607	185
Turkije	93	108	229	274
Overige	711	723	1 839	2 219

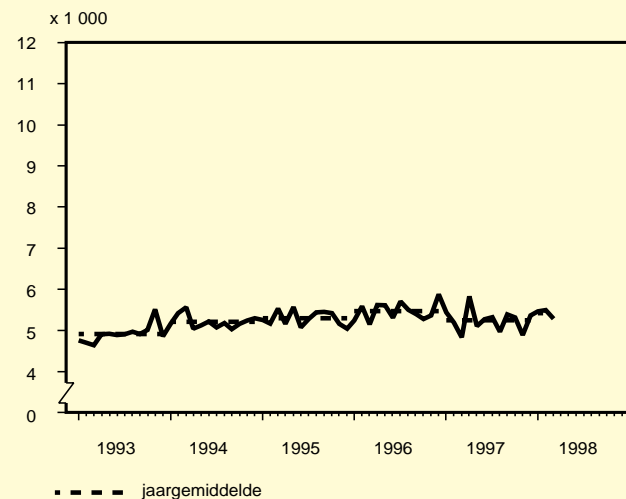
Bron: Ministerie van Justitie.

	Maart 1997*	Maart 1998*	Jan.-maart 1997*	Jan.-maart 1998*
<b>Totaal</b>	-1 925	-2 095	-5 148	-4 369
<b>Nederlanders</b>	-579	-812	-1 546	-1 462
w.v. met geboorteland				
Nederland	-291	-524	-892	-850
Overige EU-landen	-23	-26	-44	-71
Overig Europa	-13	-34	-32	-48
Nederlandse Antillen + Aruba	-77	-49	-186	-136
Suriname	-69	-40	-114	-77
Overig Amerika	-7	-24	-43	-45
Azië	-42	-37	-102	-91
Afrika	-52	-71	-113	-127
Oceanië	-5	-7	-20	-17
<b>Niet-Nederlanders</b>	-1 346	-1 283	-3 602	-2 907
w.v. met geboorteland				
België	-8	-37	-28	-76
BR Duitsland	-77	-67	-204	-207
Verenigd Koninkrijk	-121	-163	-309	-361
Overige EU-landen	-200	-255	-560	-505
Voormalig Joegoslavië	-33	-34	-127	-95
Voormalige Sovjet-Unie	-3	-30	-62	-49
Turkije	-151	-83	-358	-199
Overig Europa	-32	-34	-115	-102
Suriname	-70	-13	-164	-44
Verenigde Staten van Amerika	-73	-53	-169	-134
Overig Amerika	-54	-47	-117	-125
Afghanistan	-	-3	-9	-11
China	-29	-24	-62	-42
Irak	-10	-21	-48	-80
Iran	-35	-17	-74	-27
Japan	-6	-10	-34	-25
Overig Azië	-97	-97	-303	-211
Egypte	-41	-17	-124	-44
Marokko	-92	-73	-203	-168
Somalia	-34	-75	-97	-134
Zuid-Afrika	-12	-23	-30	-47
Overig Afrika	-156	-97	-362	-195
Oceanië	-12	-10	-43	-26

Immigratie per maand, gecorrigeerd voor seizoeninvloeden, januari 1993–maart 1998



Emigratie per maand, gecorrigeerd voor seizoeninvloeden, januari 1993–maart 1998



**VII. Binnen Nederland verhuisde personen**

(19) Inl. tel. (070) 337 58 30

	Maart 1997*		Maart 1998*		Jan.–maart 1997*		Jan.–maart 1998*	
	totaal	w.o. in gezinsverband (%)	totaal	w.o. in gezinsverband (%)	totaal	w.o. in gezinsverband (%)	totaal	w.o. in gezinsverband (%)
Totaal	129 326	43,7	151 446	41,4	400 655	42,9	435 479	41,6
w.v.								
binnen gemeenten	84 709	47,5	94 544	46,6	259 396	46,9	267 456	46,2
tussen gemeenten	44 617	36,5	56 902	32,8	141 259	35,5	168 023	34,2
w.v.								
binnen provincies	26 595	37,7	32 371	35,7	83 660	36,7	97 354	36,3
tussen provincies	18 022	34,8	24 531	29,0	57 599	33,8	70 669	31,4

**VIII. Huwelijksluiting, geregistreerd partnerschap en echtscheiding**

(19) Inl. tel. (070) 337 58 30

	Maart 1997*	Maart 1998*	Jan.–maart 1997*	Jan.–maart 1998*	Maart 1997*	Maart 1998*	Jan.–maart 1997*	Jan.–maart 1998*
	Absoluut				% <sup>1)</sup>			
Huwende mannen <sup>2)</sup>	3 842	4 277	10 062	10 544	5,9	6,5	5,3	5,5
w.v.								
niet eerder gehuwd	2 904	3 212	7 465	7 663	4,4	4,9	3,9	4,0
voorheen gescheiden	867	925	2 383	2 458	1,3	1,4	1,3	1,3
voorheen verweuwd	71	140	214	423	0,1	0,2	0,1	0,2
Huwende vrouwen <sup>2)</sup>	3 715	4 282	9 697	10 491	5,6	6,4	5,0	5,4
w.v.								
niet eerder gehuwd	2 833	3 217	7 335	7 637	4,2	4,8	3,8	3,9
voorheen gescheiden	810	925	2 180	2 437	1,2	1,4	1,1	1,2
voorheen verweuwd	72	140	182	417	0,1	0,2	0,1	0,2
Geregistreerde partnerschappen <sup>3)</sup>		502		1 235		0,8		0,6
w.v.								
tussen twee mannen		191		522		0,3		0,3
tussen twee vrouwen		120		304		0,3		0,2
tussen een man en een vrouw		191		409		0,2		0,1
Van echt scheidende mannen <sup>2)</sup>	2 370	2 686	8 109	8 031	3,6	4,1	4,3	4,2
Van echt scheidende vrouwen <sup>2)</sup>	2 465	2 747	8 416	8 141	3,7	4,1	4,3	4,2

1) De cijfers zijn op jaarbasis en per 1 000 van de gemiddelde (totale dan wel mannelijke of vrouwelijke) bevolking bepaald.

2) Woonachtig in Nederland ongeacht de plaats van huwelijksluiting of echtscheiding.

3) Het aangaan van een geregistreerd partnerschap is mogelijk met ingang van 1998.

**Maandplanning sociaal-economische kerncijfers**

Het CBS publiceert een jaarplanning en een halfjaarplanning van zijn persberichten. Deze geven een indicatie van het moment waarop nieuwe cijfers beschikbaar komen. De weekplanning geeft nauwkeurig weer op welke dag een persbericht gepubliceerd zal worden. Als een uitbreiding van de dienstverlening publiceert het CBS voortaan ook maandelijks de publicatiedata van een aantal sociaal-economische kerncijfers voor de komende vijf maanden. Nieuwe cijfers over lonen en bevolking worden gepubliceerd in het Statistisch Bulletin. De overige sociaal-economische kerncijfers worden als persbericht uitgebracht.

Onderwerp	Publicatiedatum				
	juni	juli	augustus	september	oktober
Kwartaalrekeningen	03 (1e kw 98) <sup>1)</sup>	23 (1e kw 98) <sup>2)</sup>	27 (2e kw 98) <sup>1)</sup>		29 (2e kw 98) <sup>2)</sup>
Industriële productie	16 (04-98)	15 (05-98)	13 (06-98)		15 (07-98–08-98)
Werkgelegenheid		uiterlijk 31 (1e kw 98)		uiterlijk 30 (2e kw 98)	
Werkloosheid	18 (03-98 – 05-98)	16 (04-98 – 06-98)	19 (05-98 – 07-98)	17 (06-98 – 08-98)	20 (07-98–09-98)
Lonen*	25 (05-98)	30 (06-98)	27 (07-98)	24 (08-98)	29 (09-98)
Consumentenprijzen	12 (05-98)	10 (06-98)	07 (07-98)	04 (08-98)	09 (09-98)
Producentenprijzen	11 (04-98) 30 (05-98)	30 (06-98)	31 (07-98)	30 (08-98)	
Buitenlandse handel	uiterlijk 30 (03-98)	uiterlijk 31 (04-98)	uiterlijk 31 (05-98)	uiterlijk 30 (06-98)	uiterlijk 30 (07-98)
Bevolking*	05 (03-98)	02 (04-98)	20 (05-98)	24 (06-98)	22 (07-98)

Tussen haakjes staat de verslagperiode

\* gepubliceerd in het Statistisch Bulletin, beschikbaar op het Internet (www.cbs.nl)

1) eerste raming

2) definitieve cijfers

	Gelost				Geladen			
	totaal		w.o. tankvaart		totaal		w.o. tankvaart	
	1996	1997	1996	1997	1996	1997	1996	1997
	1 000 ton							
Totaal	293 303	312 864	136 533	142 598	84 821	88 667	20 183	20 097
Rijnmond	226 553	241 896	119 567	124 759	61 966	65 369	14 300	14 115
w.o.								
Rotterdam	223 866	239 294	118 233	122 979	60 492	63 998	13 732	13 510
Vlaardingen	2 433	2 341	1 326	1 780	1 431	1 320	568	603
Noordzeekanaalgebied	42 988	44 310	8 256	8 034	10 859	10 760	2 680	2 749
w.o.								
Amsterdam	29 075	29 258	8 179	7 968	7 462	7 674	2 656	2 720
IJmuiden	13 101	14 485	64	55	3 129	2 786	5	–
Dordrecht	1 398	1 348	298	394	1 048	1 203	43	16
Delfzijl en Eemshaven	1 004	1 060	112	193	1 570	1 462	283	387
Moerdijk	1 526	2 033	704	963	436	591	253	281
Terneuzen	7 548	7 845	3 610	3 191	3 466	2 936	1 288	1 265
Vlissingen	9 624	10 696	3 851	4 777	3 492	3 322	1 308	1 249
Overige havens	2 662	3 676	135	286	1 984	3 024	27	34

Container- en flatvervoer in de zeevaart <sup>1)</sup>

(16) Inl. tel. (045) 570 63 98

	Gelost					Geladen				
	containers en flats		teu's <sup>2)</sup>		gewicht lading	containers een flats		teu's <sup>2)</sup>		gewicht lading
	totaal	w.v. beladen	totaal	w.v. beladen		totaal	w.v. beladen	totaal	w.v. beladen	
	x 1 000					1 000 ton				
Nederland										
1996 jan.–dec.	1 691	1 428	2 583	2 214	18 991	1 619	1 460	2 485	2 234	23 651
1997 jan.–dec.	1 918	1 575	2 911	2 418	20 679	1 770	1 616	2 728	2 483	26 714
Rotterdam										
1996 jan.–dec.	1 616	1 366	2 489	2 137	18 086	1 565	1 413	2 417	2 176	22 932
1997 jan.–dec.	1 868	1 541	2 848	2 376	20 164	1 737	1 586	2 682	2 443	26 173

<sup>1)</sup> Containers en flats van 20 ft en meer.<sup>2)</sup> Teu=twenty feet equivalent.Binnengekomen zeeschepen <sup>1)</sup>

(16) Inl. tel. (045) 570 63 98

	Nederland				Rotterdam				Amsterdam			
	aantal	1 000 gt	1 000 nt	1 000 dwt	aantal	1 000 gt	1 000 nt	1 000 dwt	aantal	1 000 gt	1 000 nt	1 000 dwt
Totaal januari–december 1996	43 556	486 639			26 369	378 534			3 596	38 059		
Totaal januari–december 1997	42 089	510 789	242 395	629 942	24 768	394 461	189 449	485 324	4 522	41 162	19 247	54 283
w.o.												
Nederlandse vlag	6 396	49 875	20 021	28 929	2 891	34 293	14 375	16 863	473	1 120	547	1 650
Naar scheepstype <sup>2)</sup>												
w.v.												
Vrachtschepen	31 056	375 657	167 286	396 821	19 044	290 269	128 748	300 070	2 671	29 174	13 656	35 083
w.o.												
Eenheidsladingschepen	10 086	192 021	77 822	171 895	7 375	158 171	66 856	152 738	553	11 793	4 168	7 659
w.o.												
Fullcontainerschepen	4 884	116 087	52 875	130 628	4 808	114 578	52 130	129 040	82	1 848	885	2 010
Roro-schepen	4 338	56 456	18 330	31 928	2 176	32 334	10 881	17 776	214	3 795	1 217	2 987
Droge bulkschepen	2 514	81 910	45 715	147 898	1 451	53 992	29 546	98 635	427	11 945	6 956	21 049
Stukgoedschepen	15 873	48 265	23 694	62 367	7 781	27 324	13 395	34 669	1 656	4 413	2 174	5 959
w.o.												
Conventionele vrachtschepen	14 899	41 052	20 283	54 718	7 316	23 048	11 351	30 182	1 640	4 348	2 140	5 878
Koelschepen	961	6 923	3 324	7 366	452	3 986	1 957	4 204	16	65	34	81
Passagiersschepen	2 583	53 461	20 055	14 661	2 437	50 781	18 951	14 028	35	1 023	358	415
w.o.												
Ferryschepen	2 558	52 948	19 850	14 551	2 437	50 781	18 951	14 028	12	511	153	305
Tankschepen	9 164	128 736	73 048	224 794	5 502	102 724	60 215	183 972	913	8 963	4 645	14 484
w.o.												
Combinatieschepen	302	13 892	7 774	25 089	138	8 710	4 850	16 064	65	1 696	937	2 918
Overige zeeschepen	1 869	6 396	2 061	8 328	222	1 468	486	1 281	938	3 025	945	4 717

N.B. De gegevens betreffende NT en DWT (x 1000) opgenomen vanaf 1 januari 1997.

<sup>1)</sup> Exclusief sleepboten en schepen die uitsluitend binnenkomen om te bunkeren, voor reparatie, in rechtstreekse doorvaart enz.<sup>2)</sup> De scheepstypes zijn vanaf 1997 volgens de richtlijnen van het International Classification of Ships by Type, waardoor vergelijking van de cijfers met die in eerder gepubliceerde tabellen niet meer mogelijk is.

## Zeevaart; Geloste goederen naar EU-goederengroep

(16) Inl. tel. (045) 570 63 98

	Totaal	Granen	Vee-voeder	Olie-zaden	Vaste brandstoffen	Ruwe aardolie	Aardolie-producten	Ertsen	Overige goederen
	1 000 ton								
totaal jan.-dec. 1996	293 303	2 202	9 566	8 291	30 429	103 044	21 287	43 703	74 782
w.v.									
Derde landen goederen	234 941	920	9 518	8 090	30 315	82 886	16 098	42 557	44 555
Communautaire goederen	58 362	1 281	48	201	114	20 158	5 189	1 145	30 227
totaal jan.-dec. 1997	312 864	1 814	8 503	9 651	33 924	102 129	25 866	50 002	80 974
w.v.									
Derde landen goederen	250 606	635	8 429	9 275	33 387	83 124	18 427	49 090	48 241
Communautaire goederen	62 258	1 179	74	377	537	19 006	7 440	912	32 733
w.o.									
Rotterdam	239 294	1 046	2 885	6 696	20 170	97 305	15 723	41 228	54 242
w.v.									
Derde landen goederen	198 091	554	2 869	6 533	19 832	81 077	11 081	40 648	35 496
Communautaire goederen	41 203	491	16	163	337	16 227	4 642	580	18 746
Amsterdam	29 258	514	5 548	1 507	4 860	328	6 370	173	9 957
w.v.									
Derde landen goederen	22 112	62	5 515	1 364	4 832	328	4 608	112	5 291
Communautaire goederen	7 146	452	33	143	28	—	1 762	61	4 666
Vlissingen	10 696	—	38	4	1 928	2 825	1 838	32	4 031
w.v.									
Derde landen goederen	5 500	—	33	4	1 813	269	1 375	15	1 992
Communautaire goederen	5 196	—	6	—	116	2 556	463	17	2 039
Terneuzen	7 845	—	—	59	1 221	1 427	1 568	2	3 568
w.v.									
Derde landen goederen	5 502	—	—	59	1 221	1 366	1 188	—	1 668
Communautaire goederen	2 343	—	—	0	—	61	380	2	1 900

## Zeevaart; Geladen goederen naar EU-goederengroep

(16) Inl. tel. (045) 570 63 98

	Totaal	Granen	Vee-voeder	Olie-zaden	Vaste brandstoffen	Ruwe aardolie	Aardolie-producten	Ertsen	Overige goederen
	1 000 ton								
Totaal jan.-dec. 1996	84 821	775	2 828	1 343	4 336	1 536	9 830	6 396	57 776
w.v.									
Derde landen goederen	2 371	106	347	171	125	257	275	461	630
Communautaire goederen	82 450	670	2 482	1 173	4 210	1 279	9 555	5 934	57 146
Totaal jan.-dec. 1997	88 667	650	2 828	1 477	3 976	737	10 180	5 952	62 867
w.v.									
Derde landen goederen	2 492	37	306	151	472	150	270	489	617
Communautaire goederen	86 175	613	2 522	1 326	3 504	587	9 910	5 463	62 250
w.o.									
Rotterdam	63 998	583	1 655	891	2 405	442	7 016	3 791	47 215
w.v.									
Derde landen goederen	2 129	37	159	117	471	150	203	482	510
Communautaire goederen	61 870	545	1 496	774	1 934	292	6 813	3 309	46 705
Amsterdam	7 674	18	1 102	113	951	213	2 168	998	2 111
w.v.									
Derde landen goederen	205	—	147	2	—	—	49	—	7
Communautaire goederen	7 470	18	955	111	951	213	2 119	998	2 104
Vlissingen	3 322	—	5	3	172	82	761	265	2 035
w.v.									
Derde landen goederen	1	—	—	—	1	—	—	—	—
Communautaire goederen	3 321	—	5	3	171	82	761	265	2 035
Terneuzen	2 936	0	2	—	3	—	137	—	2 793
w.v.									
Derde landen goederen	32	—	—	—	—	—	—	—	32
Communautaire goederen	2 904	0	2	—	3	—	137	—	2 761

## Zeevaart; in Nederland geloste en geladen containers en flats van en naar buitenlandse haven

(16) Inl. tel. (045) 570 63 98

	Gelost				gewicht lading	Geladen				gewicht lading
	containers en flats 1)		teu's 2)			containers en flats 1)		teu's 2)		
	totaal	w.o. beladen	totaal	w.o. beladen		totaal	w.o. beladen	totaal	w.o. beladen	
	1 000 ton									1 000 ton
Totaal jan.-dec. 1996	1 690 709	1 428 473	2 582 778	2 214 485	18 991	1 619 271	1 459 686	2 485 222	2 234 329	23 651
Totaal jan.-dec. 1997	1 917 834	1 574 764	2 910 619	2 418 249	20 679	1 770 417	1 616 134	2 727 860	2 483 459	26 714
w.o.										
Singapore	197 644	179 935	299 430	273 533	1 898	173 038	159 521	260 017	238 131	2 725
Hong Kong	160 157	148 899	236 381	219 822	1 553	99 437	89 228	148 681	132 223	1 527
Charleston	73 459	69 122	123 950	118 926	1 085	43 535	39 080	74 555	66 821	600
Tokyo	49 892	47 654	78 414	74 827	458	43 090	40 750	65 016	60 802	685
Hull	33 024	26 382	50 952	41 894	399	36 712	34 495	58 042	55 265	603
Kaohsiung	32 599	30 479	49 121	45 713	324	56 905	52 914	86 842	79 386	921

1) Containers en flats vanaf 20 ft en meer.

2) Teu=twenty feet equivalent.



**Ontwikkeling van omzetten (incl. BTW), prijzen en hoeveelheden in de verblijfsrecreatie (1995=100) <sup>1)</sup>**

(8) Inl. tel. (045) 570 63 55

	1997	1997				1998	Wijzigingen in % <sup>2)</sup>	
		1e kw.	2e kw.	3e kw.	4e kw.		1e kw.*	1e kw. 1998 t.o.v. 1e kw. 1997
<b>Kampeertreinen en overige voorzieningen voor recreatief verblijf n.e.g. (SBI 552)</b>								
Prijs	104	98	104	111	101	98	-0,1	.
Hoeveelheid	101	95	111	120	78	93	-2,1	.
Omzet	105	93	116	133	79	91	-2,1	2,1
w.o.								
<b>Kampeertreinen (SBI 5522)</b>								
Prijs	105	100	106	110	102	101	1,0	.
Hoeveelheid	102	99	112	134	62	98	-1,5	.
Omzet	107	99	118	148	63	99	-0,5	6,2
<b>Vakantiehuisjes, -bungalowparken e.d. (SBI 5523)</b>								
Prijs	103	96	103	112	100	95	-1,2	.
Hoeveelheid	101	93	110	106	95	90	-2,8	.
Omzet	104	89	114	119	95	86	-4,0	-1,4

1) Nieuw basisjaar.

 2) De wijzigingen zijn berekend op basis van niet-afgeronde indexcijfers.  
 Om technische redenen momenteel geen prijzen en hoeveelheden voorgaande jaren bekend.

**Ontwikkeling van omzetten (incl. BTW) in de kantines en catering (1995=100) <sup>1)</sup>**

(8) Inl. tel. (045) 570 63 55

	1997	1997				1998	Wijzigingen in % <sup>2)</sup>	
		1e kw.	2e kw.	3e kw.	4e kw.		1e kw.*	1e kw. 1998 t.o.v. 1e kw. 1997
<b>Kantines en catering (SBI 555)</b>	117	110	117	115	126	118	7,6	7,3
w.o.								
Kantines (SBI 55.51)	110	108	108	110	115	112	3,7	4,6

1) Nieuw basisjaar.

2) De wijzigingen zijn berekend op basis van niet-afgeronde indexcijfers.

**Omzetverwachting <sup>1)</sup> groothandel in investeringsgoederen (SBI 516) voor het eerste kwartaal 1998**

(1997, no. 14) Inl. tel. (070) 337 44 20

		Aantal ondernemingen				Omzetaandeel			
		Totaal	Ondernemingen met ... werknemers		Totaal	Ondernemingen met ... werknemers			
			0 tot 20	20 of meer		0 tot 20	20 of meer		
in % van het totaal									
Gunstig		32	31	42	39	13	26		
Niet gunstig/niet ongunstig	=	35	34	44	46	13	33		
Ongunstig	-	13	14	5	6	2	4		
Weet niet	x	20	21	9	9	5	3		
Totaal		100	100	100	100	34	66		

1) De verwachte omzet gelet op de tijd van het jaar.

**Ontwikkeling van de geldomzetten (incl. BTW) in de groothandel in investeringsgoederen (machines, apparaten en toebehoren) (SBI 516), vierde kwartaal 1997**

(2) Inl. tel. (070) 337 44 20

	Indexcijfers <sup>1)</sup>				Wijzigingen in %			
	1e kw. 1997	2e kw. 1997	3e kw. 1997	4e kw. 1997	1e kw. '97 t.o.v. 1e kw. '96	2e kw. '97 t.o.v. 2e kw. '96	3e kw. '97 t.o.v. 3e kw. '96	4e kw. '97 t.o.v. 4e kw. '96
Groothandel in investeringsgoederen (SBI 516)	121	128	123	131	12,6	15,6	12,9	12,4
w.v.								
Groothandel in computers, kantoormachines en -meubels (SBI 5164)	131	138	128	146	16,7	21,5	15,5	15,1
Groothandel in elektromotoren, elektrotechnische en elektronische instrumenten, schakelkasten en ander installatiemateriaal (SBI 5165.7)	119	120	131	126	7,6	6,6	15,0	5,5
Overig	113	120	115	117	10,0	12,6	9,1	11,9

1) Als basis is de gemiddelde kwartaalomzet in 1995 genomen.

## Technische toelichting

Het CBS heeft de verwerkingsmethoden van de opgaven voor de statistiek van de internationale handel per verslagmaand januari 1997 herzien.

Een toelichting hierop is te vinden in de publicatie 'Statistiek van de Internationale Handel, Publicaties 1997'.

De maandcijfers van de in- en uitvoer worden twee maal per jaar nader vastgesteld. De eerste keer als het desbetreffende kwartaal afgerond is, de tweede maal als het jaar afgesloten wordt. In onderstaande tabellen zijn de maandcijfers voor de kwartalen van 1997 gecorrigeerd.

### Geregistreerde en bijgeschatte in- en uitvoer, 1993-1998

(18) Inl. tel. (045) 570 66 82

	EU registratie		Bijchatting		Totaal waarde	Overige landen registratie		Bijchatting		Totaal waarde	Totaal EU+OV waarde
	waarde	aandeel	waarde	aandeel		waarde	aandeel	waarde	aandeel		
	mld gld	%	mld gld	%	mld gld	%	mld gld	%	mld gld		
<b>Invoer</b>											
1993	125,5	88	16,5	12	142,0	-	-	-	-	89,7	231,6
1994	143,1	91	13,6	9	156,7	-	-	-	-	99,7	256,4
1995	163,1	87	25,3	13	188,4	-	-	-	-	96,8	285,1
1996	167,2	85	29,9	15	197,1	110,5	97	3,3	3	113,8	310,9
1997	172,9	81	41,3	19	214,2	130,4	97	4,7	3	135,1	349,3
1998											
januari	10,2	58	7,4	42	17,6	11,1	90	1,3	10	12,4	29,9
februari	10,6	58	7,8	42	18,4	10,3	87	1,5	13	11,9	30,3
<b>Uitvoer</b>											
1993	179,3	94	11,5	6	190,8	-	-	-	-	67,5	258,3
1994	201,4	93	14,4	7	215,8	-	-	-	-	71,7	287,5
1995	227,8	89	22,9	11	250,7	-	-	-	-	65,5	316,2
1996	237,5	87	35,3	13	272,8	69,6	98	1,5	2	71,1	343,9
1997	253,5	85	46,2	15	299,6	79,9	96	2,9	4	82,8	382,5
1998											
januari	16,0	62	9,7	38	25,8	5,2	83	1,0	17	6,2	32,0
februari	15,0	58	10,8	42	25,8	5,6	84	1,1	16	6,7	32,4

### De buitenlandse handel van Nederland

(18) Inl. tel. (045) 570 66 82

	1997		1998		1997										1998	
	maart '97	jan.-febr. '98	jan.-febr.	febr.	maart	april	mei	juni	juli	aug.	sept.	okt.	nov.	dec.	jan.	febr.
	mIn gld															
Invoer	349 283	354 753	60 174	28 567	29 269	28 052	29 137	28 550	26 069	31 022	32 886	30 759	30 268	29 917	30 257	
Uitvoer	382 464	387 273	64 456	31 285	31 543	30 493	32 454	31 029	28 371	34 574	35 935	33 477	33 654	32 011	32 445	
Dekkingspercentage	109,5	109,2	107,1	109,5	107,8	108,7	111,4	108,7	108,8	111,5	109,3	108,8	111,2	107,0	107,2	

	Invoer			Uitvoer		
	febr. '98	jan.-febr. '98		febr. '98	jan.-febr. '98	
		absoluut	verandering t.o.v. jan.-febr.'97		absoluut	verandering t.o.v. jan.-febr.'97
	mln gld		%	mln gld		%
<b>Totaal</b>	30 257	60 174	10,0	32 445	64 456	8,1
<i>Europa</i>	20 310	39 978	5,7	28 045	55 896	8,7
Europese Unie	18 384	35 949	7,2	25 780	51 553	8,1
Frankrijk	2 097	4 341	14,4	3 422	6 839	7,2
België	3 143	6 160	8,5	4 298	8 546	9,3
Duitsland	6 136	12 039	4,7	8 747	17 710	3,5
Italië	1 024	1 978	1,6	1 982	4 035	12,5
Verenigd Koninkrijk	2 980	5 613	5,6	3 243	6 363	11,9
Ierland	363	688	17,4	251	505	-16,3
Denemarken	323	617	4,1	560	1 097	15,1
Griekenland	40	76	-32,6	301	554	6,4
Portugal	190	379	8,5	273	536	16,1
Spanje	771	1 496	8,4	1 033	2 034	16,1
Zweden	808	1 590	10,7	802	1 572	18,5
Finland	290	554	17,0	349	686	32,8
Oostenrijk	220	419	9,9	518	1 075	13,1
Noorwegen	629	1 385	-7,1	255	507	26,1
Zwitserland	329	661	11,3	404	788	-3,1
Turkije	144	302	17,8	244	434	16,3
overig West Europa	57	110	-13,8	157	306	5,8
Polen	163	305	2,4	308	613	18,9
Tsjechische Rep.	76	135	21,7	122	232	7,1
Hongarije	87	199	27,4	110	215	34,8
Rusland	212	486	-28,5	394	728	24,3
overig Oost Europa	229	445	-18,6	271	520	33,8
<i>Afrika</i>	599	1 260	23,7	521	981	9,8
<i>Amerika</i>	3 800	7 588	19,5	1 691	3 265	12,0
Verenigde Staten van Amerika	2 986	5 931	21,6	1 170	2 232	13,0
Canada	135	334	20,9	102	202	20,5
Brazilië	215	418	-1,0	114	223	29,9
Argentinië	73	137	-0,1	47	86	15,2
overig Midden- en Zuid Amerika	390	768	20,6	258	522	-0,5
<i>Azië</i>	5 474	11 196	19,3	1 922	3 777	-1,9
Iran	71	97	-47,9	37	65	-35,5
Israël	190	356	32,9	125	241	35,9
Saudi-Arabië	223	543	-8,0	98	204	-4,8
Koeweit	142	273	-43,5	25	41	6,4
overig Arabische Golf Staten	111	137	203,6	162	312	53,8
overig Nabije en Midden-Oosten	10	24	-60,5	75	137	15,3
India	135	264	15,1	86	173	15,1
Thailand	260	467	6,6	77	147	-19,6
Indonesië	221	414	32,1	31	70	-40,0
Maleisië	399	913	33,6	53	115	0,2
Singapore	310	595	17,1	111	227	-15,1
China	541	1 087	21,0	134	230	-11,9
Zuid Korea	214	436	41,1	119	230	-27,7
Japan	1 120	2 356	24,4	289	606	-4,4
Taiwan	551	1 192	27,2	268	542	39,0
Hongkong	450	989	21,5	155	287	-14,3
overig Azië	527	1 053	44,9	76	151	-34,0
<i>Australië, Oceanië en overige gebieden</i>	71	141	18,0	136	256	5,1
<i>overige</i>	1	10		130	280	

Afdelingen volgens de Standard International Trade Classification	Febr.		Febr. '98 t.o.v. febr. '97	Jan-febr.		Jan.-febr. '98 t.o.v. jan.-febr. '97
	1997	1998		1997	1998	
	mln gld		%	mln gld		%
Totaal	27 286	30 257	10,9	54 704	60 174	10,0
00 Levende dieren, m.u.v. dieren bedoeld bij afd. 03	82	87	5,8	167	177	6,0
01 Vlees en vleesproducten	221	229	3,5	448	456	1,9
02 Zuivelproducten en eieren	394	387	-1,6	771	756	-2,0
03 Vis, schaal- en weekdieren en bereidingen daarvan	154	138	-10,5	301	284	-5,8
04 Granen en graanproducten	345	318	-7,7	665	605	-8,9
05 Groenten en fruit	785	668	-14,9	1 610	1 401	-13,0
06 Suiker en suikerwerken, honing	72	78	8,2	138	145	5,0
07 Koffie, thee, cacao, specerijen en fabrikaten daarvan	335	391	16,8	659	709	7,6
08 Veevoeder, m.u.v. niet gemalen granen	219	199	-9,2	439	369	-15,9
09 Bereide voedingsmiddelen, n.a.g.	50	60	22,1	95	120	26,0
11 Dranken	190	228	20,0	406	449	10,7
12 Tabak en tabaksfabrikaten	170	159	-6,1	339	339	0,1
21 Ongelooide huiden en vellen	30	17	-44,6	60	36	-39,9
22 Oliehoudende zaden en vruchten	221	300	36,1	436	574	31,6
23 Ruwe, synthetische en geregenereerde rubber	35	49	37,8	69	99	43,3
24 Kurk en hout	241	252	4,6	499	543	8,8
25 Papierstof en papierafval	100	116	16,1	229	261	14,1
26 Textielvezels, textielafval en lompem	48	51	5,8	92	104	13,0
27 Natuurlijke meststoffen en ruwe minerale producten	108	129	19,3	224	275	22,6
28 Metaalertsen en metaalafval	262	299	13,9	537	595	10,8
29 Andere ruwe dierlijke en plantaardige producten	280	275	-1,8	515	526	2,2
32 Steenkool, cokes en briketten	140	176	25,7	245	346	41,4
33 Ruwe aardolie en aardolieproducten	2 067	1 588	-23,2	4 373	3 266	-25,3
34 Aardgas en industriegas	174	180	3,6	417	433	3,9
35 Elektrische energie	37	36	-2,9	63	75	19,2
41 Dierlijke oliën en vetten	21	21	2,4	40	43	7,2
42 Plantaardige vette oliën	101	164	62,3	187	305	62,9
43 Was; mengsels en bereidingen van oliën en vetten, niet geschikt voor menselijke consumptie n.a.g.	37	43	15,8	83	86	3,2
51 Organische chemische producten	808	1 006	24,5	1 714	2 026	18,2
52 Anorganische chemische producten	204	238	16,7	407	469	15,4
53 Kleur-, looi- en verfstoffen	185	199	7,4	363	413	13,6
54 Medicinale en farmaceutische producten	653	684	4,9	1 242	1 277	2,9
55 Etherische oliën, parfumerieën, zeep- en reinigingsmiddelen	228	245	7,5	448	479	6,8
56 Kunstmatige meststoffen	39	54	38,8	82	94	14,8
57 Kunststof in primaire vormen	469	521	11,2	941	1 039	10,5
58 Werken van kunststof n.a.g.	289	307	6,2	575	604	5,0
59 Andere chemische producten, n.a.g.	357	366	2,4	712	728	2,2
61 Leder en -waren, bereide pelerijen	36	46	26,8	75	92	22,8
62 Rubberwaren, n.a.g.	229	264	15,1	469	533	13,6
63 Kurk- en houtwaren, behalve meubelen	155	165	5,9	309	343	10,8
64 Papier, karton en artikelen	670	759	13,2	1 367	1 519	11,1
65 Garens, weefsels e.d.	578	663	14,8	1 224	1 291	5,4
66 Fabrikaten van niet-metaalhoudende mineralen, n.a.g.	352	372	5,8	672	739	10,0
67 IJzer en staal	687	866	26,2	1 367	1 697	24,1
68 Non-ferrometalen	455	524	15,3	866	1 020	17,7
69 Metaalwaren, n.a.g.	652	732	12,3	1 281	1 451	13,3
71 Generatoren en motoren	464	483	4,2	893	1 172	31,2
72 Gespecialiseerde machines	461	521	13,2	912	1 034	13,3
73 Machines voor metaalbewerking	87	94	8,1	184	171	-7,2
74 Diverse machines, n.a.g.	893	1 014	13,5	1 698	1 933	13,8
75 Kantoor- en automatische gegevensverwerkende machines	2 812	4 013	42,7	5 545	8 141	46,8
76 Toestellen voor telecommunicatie en voor opnemen en weergeven van geluid	661	891	34,7	1 392	1 794	28,9
77 Elektrische apparaten, n.a.g.	1 974	1 961	-0,6	3 922	3 987	1,7
78 Voertuigen voor wegvervoer	2 129	2 356	10,7	4 179	4 533	8,5
79 Ander vervoermaterieel	110	98	-11,2	302	176	-41,7
81 Geprefabriceerde bouwwerken, sanitaire artikelen, installaties voor centrale verwarming en verlichtings-toestellen n.a.g.	140	148	5,9	278	283	1,7
82 Meubelen en toebehoren, artikelen voor bedden n.a.g.	369	396	7,4	697	749	7,5
83 Reisartikelen, handtassen e.d.	47	62	31,2	106	122	15,4
84 Kleding en toebehoren	1 090	1 132	3,9	2 188	2 223	1,6
85 Schoeisel	252	294	16,7	493	531	7,8
87 Instrumenten en apparaten voor beroepsuitoefening, wetenschap, n.a.g.	422	571	35,2	882	1 124	27,4
88 Apparaten en benodigdheden voor fotografie, optiek e.d.; uurwerken	276	315	14,2	548	615	12,2
89 Diverse fabrikaten, n.a.g.	1 088	1 214	11,6	2 157	2 317	7,4
93 Boordprovisie en benodigdheden voor schepen en vliegtuigen en goederen n.a.g.	6	7	9,2	11	13	16,2
96 Niet in circulatie zijnde munten, behalve gouden munten	0	0	-60,7	1	0	-43,5
97 Niet-monetair goud	39	34	-14,1	95	65	-31,4

Afdelingen volgens de Standard International Trade Classification	Febr.		Febr. '98 t.o.v. feb. '97	Jan-febr.		Jan.-febr. '98 t.o.v. jan.-febr. '97
	1997	1998		1997	1998	
	mln gld		%	mln gld	%	
Totaal	29 568	32 445	9,7	59 647	64 456	8,1
00 Levende dieren, m.u.v. dieren bedoeld bij afd. 03	139	71	-48,8	360	142	-60,5
01 Vlees en vleesproducten	829	853	2,9	1 778	1 717	-3,5
02 Zuivelproducten en eieren	786	743	-5,4	1 591	1 489	-6,4
03 Vis, schaal- en weekdieren en bereidingen daarvan	256	288	12,5	505	548	8,5
04 Granen en graanproducten	197	221	12,2	410	414	0,8
05 Groenten en fruit	965	1 136	17,8	2 047	2 249	9,9
06 Suiker en suikerwerken, honing	134	131	-1,8	286	258	-9,6
07 Koffie, thee, cacao, specerijen en fabrikaten daarvan	327	323	-1,0	669	648	-3,2
08 Veevoeder, m.u.v. niet gemalen granen	357	377	5,6	772	759	-1,6
09 Bereide voedingsmiddelen, n.a.g.	206	211	2,3	407	411	0,9
11 Dranken	333	367	10,2	649	699	7,7
12 Tabak en tabaksfabrikaten	416	406	-2,3	865	871	0,7
21 Ongelooide huiden en vellen	51	45	-11,8	110	107	-2,3
22 Oliehoudende zaden en vruchten	46	92	100,9	92	164	78,3
23 Ruwe, synthetische en geregenereerde rubber	63	87	37,8	131	176	34,7
24 Kurk en hout	55	54	-3,2	110	114	3,5
25 Papierstof en papierafval	44	45	1,5	94	92	-2,1
26 Textielvezels, textielafval en lommen	35	38	11,2	73	78	6,3
27 Natuurlijke meststoffen en ruwe minerale producten	87	107	23,5	178	197	11,2
28 Metaalertsen en metaalafval	226	209	-7,5	413	412	-0,5
29 Andere ruwe dierlijke en plantaardige producten	1 185	1 339	13,0	2 202	2 478	12,5
32 Steenkool, cokes en briketten	33	66	99,8	77	122	58,2
33 Ruwe aardolie en aardolieproducten	1 199	1 168	-2,6	2 832	2 556	-9,7
34 Aardgas en industrieegas	927	768	-17,1	2 212	1 744	-21,2
35 Elektrische energie	3	2	-13,4	8	4	-52,9
41 Dierlijke oliën en vetten	14	14	-2,6	30	29	-1,9
42 Plantaardige vette oliën	170	207	21,3	347	380	9,4
43 Was; mengsels en bereidingen van oliën en vetten, niet geschikt voor menselijke consumptie n.a.g.	74	104	41,5	150	184	22,2
	74	104	41,5	150	184	22,2
51 Organische chemische producten	1 288	1 378	7,0	2 637	2 847	8,0
52 Anorganische chemische producten	290	306	5,7	604	626	3,7
53 Kleur-, looi- en verfstoffen	300	338	12,7	615	660	7,3
54 Medicinale en farmaceutische producten	610	651	6,6	1 279	1 348	5,4
55 Etherische oliën, parfumerieën, zeep- en reinigingsmiddelen	233	243	4,1	454	479	5,4
56 Kunstmatige meststoffen	198	169	-14,8	338	334	-1,1
57 Kunststof in primaire vormen	1 127	1 229	9,0	2 338	2 497	6,8
58 Werken van kunststof n.a.g.	328	351	7,1	655	711	8,5
59 Andere chemische producten, n.a.g.	534	597	11,7	1 090	1 187	8,8
61 Leder en -waren, bereide peltierijen	38	53	39,5	82	100	22,6
62 Rubberwaren, n.a.g.	200	211	5,5	404	426	5,4
63 Kurk- en houtwaren, behalve meubelen	81	81	-0,8	169	167	-1,0
64 Papier, karton en artikelen	596	681	14,2	1 224	1 372	12,1
65 Garens, weefsels e.d.	729	797	9,4	1 506	1 568	4,1
66 Fabrikaten van niet-metaalhoudende mineralen, n.a.g.	250	268	7,2	478	539	12,8
67 IJzer en staal	597	639	7,1	1 223	1 272	4,0
68 Non-ferrometalen	417	468	12,3	834	957	14,7
69 Metaalwaren, n.a.g.	622	682	9,7	1 217	1 344	10,5
71 Generatoren en motoren	304	346	13,6	577	672	16,6
72 Gespecialiseerde machines	646	723	11,9	1 195	1 296	8,4
73 Machines voor metaalbewerking	75	75	0,6	132	166	26,2
74 Diverse machines, n.a.g.	790	933	18,0	1 508	1 717	13,9
75 Kantoor- en automatische gegevensverwerkende machines	2 818	3 597	27,6	5 274	7 119	35,0
76 Toestellen voor telecommunicatie en voor opnemen en weergeven van geluid	493	613	24,4	1 043	1 264	21,2
77 Elektrische apparaten, n.a.g.	2 134	2 095	-1,8	4 208	4 271	1,5
78 Voertuigen voor wegvervoer	1 355	1 710	26,1	2 756	3 341	21,2
79 Ander vervoermaterieel	204	132	-35,3	346	224	-35,3
81 Geprefabriceerde bouwwerken, sanitaire artikelen installaties voor centrale verwarming en verlichtings-toestellen n.a.g.	136	138	1,7	263	266	1,1
82 Meubelen en toebehoren, artikelen voor bedden n.a.g.	166	182	9,5	323	344	6,4
83 Reisartikelen, handtassen e.d.	34	40	20,5	70	75	7,0
84 Kleding en toebehoren	653	710	8,8	1 218	1 371	12,5
85 Schoeisel	125	146	17,0	242	271	12,2
87 Instrumenten en apparaten voor beroepsuitoefening, wetenschap, n.a.g.	445	547	23,0	877	1 082	23,4
88 Apparaten en benodigdheden voor fotografie, optiek e.d.; uurwerken	408	502	23,1	760	955	25,5
89 Diverse fabrikaten, n.a.g.	1 082	1 247	15,2	2 109	2 372	12,5
93 Boordprovisie en benodigdheden voor schepen en vliegtuigen en goederen n.a.g.	81	66	-17,9	138	126	-8,5
96 Niet in circulatie zijnde munten, behalve gouden munten	1	0	-60,7	2	1	-48,2
97 Niet-monetair goud	22	23	6,9	62	46	-26,7

**Nieuwe levensverzekeringen, april 1998**

(17) Inl. tel. (070) 337 46 37

	April			Jan. t/m april			April			Jan. t/m april		
	1998	1997	1998	1998	1997	1998	1998	1997	1998	1998	1997	1998
	x 1 000			mln gld								
<b>Individuele levensverzekeringen</b>	polissen			verzekerd kapitaal			premie periodiek			premie ineens		
Naar product												
hypotheek	19,5	84,1	84,7	2 789,3	12 083,7	12 110,4	62,3	237,6	258,6	35,7	112,0	141,6
pensioen uitgesteld	5,2	24,0	21,1	989,8	4 630,3	4 636,8	25,1	84,9	93,5	48,7	219,2	197,6
lijfrente uitgesteld	41,2	180,6	165,3	1 641,9	7 780,9	7 474,6	59,1	190,5	232,8	299,9	1 519,3	1 570,3
direct ingaande rente	3,2	14,3	16,0	405,6	1 679,1	1 928,4	0,0	0,0	0,0	280,9	1 081,3	1 286,0
levenslang bij overlijden	26,5	80,0	92,0	241,5	701,7	871,8	4,9	19,9	19,4	1,7	7,2	26,8
spaarverzekering	27,5	91,4	118,8	1 313,7	5 300,8	5 476,8	51,7	170,2	214,7	84,6	336,8	310,0
risicoverzekering	14,4	63,9	56,2	1 110,1	4 954,1	4 469,1	6,5	37,4	26,2	11,1	43,4	43,4
overige verzekeringen 1)	6,5	12,8	18,8	354,4	1 036,5	1 251,8	1,0	22,8	20,0	6,2	43,4	48,2
Naar premiebetaling												
periodiek	113,7	413,6	447,9	7 751,6	33 143,2	33 153,0	210,6	763,2	865,3	118,9	395,4	490,4
ineens	30,4	137,4	125,1	1 094,6	5 023,8	5 066,7				649,8	2 967,1	3 133,5
Naar soort verzekering												
in geld	76,9	361,7	309,0	4 743,9	26 099,7	21 095,3	75,3	384,6	313,2	486,5	2 507,6	2 530,7
in beleggingseenheden	67,2	189,3	264,0	4 102,3	12 067,3	17 124,3	135,3	378,7	552,1	282,3	854,9	1 093,2
Totale individuele productie	144,1	551,1	573,0	8 846,2	38 167,0	38 219,7	210,6	763,2	865,3	768,7	3 362,5	3 623,9
w.o.												
universal life	.	.	.	.	.	.	.	.	.	.	.	.
bedrijfsspaarregelingen	.	.	.	.	.	.	.	.	.	.	.	.
<b>Spaarkasinschrijvingen 2)</b>	inschrijvingen			ingeschreven bedrag			storting (periodiek + ineens)			premie (periodiek + ineens)		
Naar product												
hypotheek	0,3	0,4	2,0	8,9	9,1	51,7	0,7	0,8	4,2	0,3	0,3	1,3
pensioen uitgesteld	0,0	0,0	0,0	0,1	0,4	1,1	0,1	0,3	0,8	0,0	0,0	0,1
lijfrente uitgesteld	4,0	7,1	13,1	145,3	235,1	468,8	12,8	23,0	37,7	1,9	4,1	5,3
ongeclassuleerd	16,4	62,6	58,5	354,5	1 314,5	1 253,2	26,7	98,2	91,0	3,1	14,3	11,0
Totale spaarkasproductie	20,7	70,2	73,6	508,8	1 559,0	1 774,8	40,3	122,4	133,7	5,3	18,8	17,7
w.o. bedrijfsspaarregelingen	.	.	.	.	.	.	.	.	.	.	.	.

**Kosten en financiering van de gezondheidszorg**

(1997, no. 22) Inl. tel. (070) 337 52 90

	1995			1996			1997*			Procentuele mutaties t.o.v. het voorgaande jaar	
	mln gld			mln gld			mln gld			1996	1997*
<b>Kosten</b>										%	
Intramurale gezondheidszorg											
Ziekenhuizen	17 236			17 952			18 634			4,2	3,8
Psychiatrische ziekenhuizen	3 131			3 283			3 393			4,9	3,4
Inrichtingen voor verstandelijk gehandicapten	3 345			3 505			3 646			4,8	4,0
Verpleeghuizen	5 644			5 982			6 185			6,0	3,4
Andere instellingen	404			361			363			-10,6	0,6
Totaal intramuraal	29 760			31 083			32 222			4,4	3,7
Extramurale gezondheidszorg											
Specialistenpraktijken	2 826			2 877			2 848			1,8	-1,0
Huisartsenpraktijken	2 103			2 168			2 300			3,1	6,1
Tandartsenpraktijken	2 166			2 266			2 539			4,6	12,0
Praktijken van verloskundigen en paramedici	1 545			1 429			1 492			-7,5	4,4
Leveranciers van genees-, verband- en hulpmiddelen	7 815			8 017			8 374			2,6	4,5
Instellingen voor maatschappelijke gezondheidszorg	6 085			6 374			6 695			4,7	5,0
Andere instellingen	1 058			1 170			1 225			10,6	4,7
Totaal extramuraal	23 597			24 301			25 472			3,0	4,8
Overige gezondheidszorg											
Rijkskeuringsdienst van waren en inst. onderzoek drinkwater	180			184			184			2,2	0,0
Beleid, administratie en beheer	2 506			2 636			2 752			5,2	4,4
Totaal overige	2 686			2 820			2 936			5,0	4,1
Totaal Generaal	56 043			58 204			60 630			3,9	4,2
<b>Financiering</b>										%	
Overheid	2,6			2,5			2,5			-4,8	0,7
Ziekenfondswet	16,4			21,9			23,6			33,3	7,9
AWBZ	24,0			17,2			17,8			-28,4	3,6
Overig	13,0			16,6			16,7			28,0	0,3

## Consument handhaaft kooplust

De volumegroei van de binnenlandse consumptieve bestedingen door gezinnen in het eerste kwartaal bedraagt 2,9%. De stabiele consumptiegroei van de afgelopen twee jaar zet zich in het begin van 1998 voort. In het eerste kwartaal is 2,3% meer uitgegeven aan voedings- en genotmiddelen. Dit groeicijfer is relatief hoog, zeker als bedacht wordt dat de paasinkopen dit jaar in tegenstelling tot vorig jaar in het tweede kwartaal gedaan zijn. Ook aan duurzame goederen is fors meer besteed dan een jaar eerder (3,8%). Deze consumptie categorie toont zich gevoelig voor conjunctuurschommelingen, het huidige groeicijfer weerspiegelt de gunstige economische gang van zaken in ons land.

### Voedings- en genotmiddelen: sterke toename ondanks ontbreken paasomzet

De bestedingen aan voedings- en genotmiddelen zijn in vergelijking met het eerste kwartaal van 1997 sterk gestegen. Over 1997 als geheel bedraagt de volumetoename nog geen anderhalf procent. De consument koopt vooral meer zuivel, brood, vis en kruidenierswaren. Vleesproducten en tabakswaaren kampen met een lichte daling van de bestedingen.

### Duurzame goederen: divers beeld

Het volume van de uitgaven aan duurzame goederen in het eerste kwartaal is 3,8% groter dan in dezelfde periode vorig jaar. De uitgaven aan huishoudelijke apparaten, woninginrichtingsartikelen, computers en doe-het-zelf-producten trekken fors aan. De uitgaven

aan mode-artikelen, schoeisel en aan huishoudelijke artikelen nemen daarentegen juist af. De uitgaven aan vervoermiddelen en aan kleding zijn slechts bescheiden toegenomen.

### Diensten en overige goederen: stijging 2,8%

Het groeicijfer van de bestedingen aan diensten en overige goederen, de grootste van de onderscheiden consumptie categorieën, is neerwaarts beïnvloed door de daling van het energieverbruik. Aan 'verwarming, verlichting en water' werd dit jaar in het eerste kwartaal bijna zeven procent minder besteed. De groei van de consumentenbestedingen is het grootst bij vervoer en communicatie en bij financiële diensten. Ook de horeca deed, zeker in de eerste twee maanden van dit jaar, goede zaken.

### Toelichting

De binnenlandse consumptieve bestedingen betreffen alle uitgaven op Nederlands grondgebied, dus ook de uitgaven van buitenlandse toeristen in Nederland. De uitgaven van Nederlandse toeristen in het buitenland zijn niet in dit cijfer opgenomen. De groeicijfers zijn steeds gebaseerd op een vergelijking met de overeenkomstige periode in het voorgaand jaar. Maandcijfers worden beïnvloed door het koopdagenpatroon. Zo wordt bijvoorbeeld op een vrijdag of zaterdag beduidend meer besteed dan op een maandag. Dit effect geldt vooral de uitgaven aan levensmiddelen en duurzame consumptiegoederen.

### Consumptieve bestedingen van gezinshuishoudingen <sup>1)</sup>, volumemutaties

(18) Inl. tel. (070) 337 48 66

	Mutaties in procenten t.o.v. de overeenkomstige periode van het voorgaand jaar												
	1996			1997			1997			1998			
	1e kw.	2e kw.	3e kw.	1e kw.	2e kw.	3e kw.	4e kw.	okt.	nov.	dec.	jan.	febr.	maart
<b>Voedings- en genotmiddelen</b>	2,1	1,4	1,5	1,7	1,7	0,6	4,3	-4,8	2,4	7,3	1,8	-2,2	2,3
<i>Voedingsmiddelen</i>	2,0	1,4	1,0	2,5	1,5	0,8	4,7	-4,3	2,0	8,1	2,3	-1,7	2,9
Aardappelen, groenten en fruit	0,5	0,4	-1,2	3,5	-0,5	-0,4	4,7	-7,4	1,5	7,9	-0,7	-3,9	1,2
Vlees, vleeswaren en -conserven	1,9	-0,6	-1,6	0,2	-0,5	-0,5	3,0	-4,6	0,0	4,1	-1,4	-4,5	-0,5
Vis	2,9	4,1	5,8	5,8	2,0	3,2	6,3	-2,1	4,8	12,4	5,8	-5,5	3,7
Zuivelproducten	2,3	1,7	1,6	1,6	2,6	1,0	4,6	-2,6	1,1	9,4	4,5	-0,1	4,7
Brood, beschuit en broodproducten	3,0	3,5	3,8	4,3	2,8	3,0	5,2	-0,9	4,5	8,7	4,7	-0,6	4,2
Overige voedingsmiddelen	2,8	3,1	3,3	3,7	3,7	1,7	6,3	-4,8	3,8	10,8	5,6	1,8	6,1
<i>Genotmiddelen</i>	2,1	1,3	2,5	0,3	2,3	0,4	3,5	-5,7	3,1	5,9	0,7	-3,1	1,1
Zoetwaren	3,0	1,9	3,2	2,8	1,9	0,1	3,0	-7,0	5,1	9,4	0,9	-3,8	1,9
Tabak	-0,2	-1,9	-0,9	-2,7	-2,9	-0,9	0,7	-4,3	0,7	2,1	-2,7	-2,8	-1,1
Dranken	3,3	3,0	4,7	0,5	6,1	1,3	6,4	-5,7	2,8	6,3	2,6	-3,2	1,8
Consumptie ijs	-0,4	2,4	1,1	1,9	4,0	2,1	1,8	-3,2	5,2	6,4	6,5	1,3	4,0
<b>Duurzame consumptiegoederen</b>	3,4	4,8	5,8	3,4	3,4	6,8	8,3	3,1	8,8	6,6	3,7	1,1	3,8
Kleding en textiel	1,9	4,5	6,6	4,3	-0,2	7,1	9,5	4,3	7,3	6,3	-1,0	-3,8	0,4
Mode-artikelen en lederwaren	-4,2	4,6	8,1	3,4	3,4	4,4							-5,3
Schoeisel	3,2	1,9	8,8	2,7	-3,1	1,3	9,5	-1,8	-4,6	3,2	-0,7	-11,6	-3,4
Woninginrichtingsartikelen	4,3	4,5	6,5	4,6	2,9	4,0	2,3	0,1	9,6	6,7	3,6	2,6	4,2
Huishoudelijke apparaten	5,8	9,8	4,8	9,5	10,8	13,3	16,1	6,6	16,6	9,5	9,5	17,4	12,0
Huishoudelijke artikelen	1,7	1,7	3,3	-0,9	-0,2	4,2	8,1	-1,4	6,1	-5,6	-9,5	-12,2	-9,1
Vervoermiddelen en onderdelen	2,6	1,2	4,0	-2,7	3,0	0,7	4,6	-6,6	5,2	3,2	0,6	-2,3	0,8
Overige duurzame goederen	5,6	8,8	7,0	7,5	8,1	12,5	11,4	13,6	12,6	16,2	14,3	8,9	12,9
<b>Overige goederen en diensten</b>	3,1	3,2	2,5	3,8	3,2	3,2	4,3	2,8	2,5	2,1	3,1	3,3	2,8
Motorbrandstoffen	2,0	0,9	2,1	7,0	-4,6	-0,8	-0,7	-1,2	-0,5				1,7
Verwarming, verlichting en water	9,2	-4,5	-9,9	-0,2	-1,8	-2,8	10,4	-1,4	-11,9	-16,8	-5,5	8,0	-6,6
Woningdiensten	2,5	2,8	2,8	2,8	2,8	2,8	2,8	2,8	2,9	2,7	2,7	2,9	2,8
Maaltijd-, drank- en logiesverstrekking	1,6	5,2	4,6	4,4	6,8	4,8	5,6	4,5	4,2	7,9	6,5	0,7	4,8
Diensten m.b.t. ontspanning en cultuur	3,2	2,5	2,4	2,6	2,4	2,7							2,5
Vervoers- en communicatiediensten	7,0	7,6	7,0	6,8	8,4	8,1							6,2
Medische diensten	1,3	2,0	1,8	2,3	1,7	2,2							1,8
Financiële en zakelijke diensten	7,7	7,8	8,1	7,7	7,9	7,4							5,4
Andere goederen en diensten	2,3	3,6	3,5	4,0	3,2	3,7							4,3
<b>Binnenlandse particuliere consumptieve bestedingen</b>	3,0	3,2	2,9	3,4	3,0	3,5	5,1	1,8	3,6	3,6	3,0	2,1	2,9
Consumptie door niet-ingezetenen in Nederland	0,4	8,8	0,1	3,5	9,4	22,4							13,4
Consumptie door gezinshuishoudingen in het buitenland	1,5	3,5	0,5	0,7	3,6	9,1							9,5
<b>Consumptieve bestedingen van gezinshuishoudingen</b>	3,0	3,1	2,9	3,3	2,9	3,3	4,5	1,6	3,7	3,7	3,1	2,1	3,0

<sup>1)</sup> Aansluitend bij de Nationale rekeningen 1996 en Kwartaalrekeningen 1997

	Mutaties in procenten t.o.v. de overeenkomstige periode van het voorgaand jaar												
	1996	1997	1997							1998			
			1e kw.	2e kw.	3e kw.	4e kw.	okt.	nov.	dec.	jan.	febr.	maart	1e kw.
<b>Voedings- en genotmiddelen</b>	2,4	3,5	2,5	2,7	4,9	3,8	7,4	-1,4	5,2	8,8	4,2	0,9	4,6
<i>Voedingsmiddelen</i>	2,0	3,7	1,7	2,9	5,5	4,8	8,6	0,2	5,6	9,2	4,7	1,9	5,3
Aardappelen, groenten en fruit	0,4	3,4	-0,1	-1,6	8,1	7,6	13,4	4,0	5,7	-0,4	-1,5	0,8	-0,3
Vlees, vleeswaren en -conserven	2,4	1,8	-0,9	2,6	2,6	3,0	5,4	-0,9	4,3	7,3	3,1	0,1	3,6
Vis	7,5	8,1	9,2	9,5	5,7	8,3	11,6	2,5	10,1	18,2	11,5	0,2	9,4
Zuivelproducten	2,8	2,3	2,2	1,0	3,8	2,2	6,2	-2,0	2,4	11,4	4,5	0,7	5,6
Brood, beschuit en broodproducten	4,3	3,4	3,8	3,8	3,0	3,1	4,6	-0,3	4,6	9,3	5,2	0,2	4,8
Overige voedingsmiddelen	0,7	6,8	4,1	7,4	8,9	6,9	11,7	0,0	9,1	16,5	10,3	6,5	11,1
<i>Genotmiddelen</i>	3,1	3,0	3,9	2,3	4,0	1,9	5,1	-4,2	4,7	8,0	3,3	-0,9	3,4
Zoetwaren	2,8	2,1	3,4	2,8	1,6	0,9	3,7	-6,6	6,1	10,0	1,6	-3,1	2,6
Tabak	2,7	3,1	3,0	3,6	2,7	3,2	4,9	-0,3	4,9	7,5	4,0	2,7	4,8
Dranken	3,9	3,6	5,5	1,1	6,4	1,8	6,6	-5,1	3,5	7,2	4,0	-2,1	2,9
Consumptie ijs	0,5	2,8	1,1	1,8	5,1	2,8	2,8	-2,3	5,6	5,0	5,1	1,2	3,2
<b>Duurzame consumptiegoederen</b>	2,4	4,5	5,1	3,0	3,4	6,6	8,1	2,8	8,6	6,5	4,5	1,7	4,2
Kleding en textiel	1,8	4,7	6,4	4,0	0,4	7,8	9,8	4,9	8,3	6,0	3,2	-0,3	2,9
Mode-artikelen en lederwaren	-4,8	5,0	8,4	3,8	3,6	4,9	.	.	.	.	.	.	-6,7
Schoeisel	3,8	2,8	10,0	3,5	-3,0	2,7	11,5	-0,6	-3,5	3,9	4,4	-8,8	-0,8
Woninginrichtingsartikelen	4,4	4,2	6,5	3,8	2,6	4,0	2,4	0,1	9,4	7,3	4,3	3,5	5,0
Huishoudelijke apparaten	1,7	6,4	1,0	5,8	7,7	10,6	12,8	4,1	14,1	7,1	6,6	15,0	9,5
Huishoudelijke artikelen	2,8	2,9	4,0	0,1	1,4	5,6	9,7	-0,1	7,4	-4,0	-7,9	-11,0	-7,6
Vervoermiddelen en onderdelen	1,3	1,3	3,7	-2,3	3,4	0,7	4,3	-6,1	5,2	4,4	1,6	-1,5	1,8
Overige duurzame goederen	3,8	8,3	5,7	7,3	8,4	11,3	10,7	11,8	11,5	14,7	12,4	6,7	11,1
<b>Overige goederen en diensten</b>	5,3	5,9	5,2	6,2	6,0	6,2	7,2	5,8	5,5	4,7	5,6	5,7	5,3
Motorbrandstoffen	7,8	7,6	9,7	8,7	5,9	6,1	6,7	5,8	5,8	.	.	.	3,9
Verwarming, verlichting en water	16,3	2,8	-2,3	7,0	4,2	5,1	18,9	6,6	-4,3	-13,5	-1,9	12,1	-3,0
Woningdiensten	6,9	6,9	7,0	7,0	6,7	6,8	6,7	6,8	6,8	6,6	6,7	6,8	6,7
Maaltijd-, drank- en logiesverstrekking	3,8	6,8	6,6	5,9	8,5	6,4	6,9	6,3	5,9	10,4	8,4	2,3	6,8
Diensten m.b.t. ontspanning en cultuur	6,6	5,1	4,3	5,5	5,2	5,4	.	.	.	.	.	.	5,8
Vervoers- en communicatiediensten	12,2	11,0	10,5	9,5	11,3	12,4	.	.	.	.	.	.	8,5
Medische diensten	2,6	3,8	3,5	4,2	3,6	3,8	.	.	.	.	.	.	3,0
Financiële en zakelijke diensten	1,2	8,2	8,2	9,2	7,5	7,8	.	.	.	.	.	.	6,8
Andere goederen en diensten	2,8	4,8	3,7	4,8	4,9	5,6	.	.	.	.	.	.	6,4
<b>Binnenlandse particuliere consumptieve bestedingen</b>	4,3	5,3	4,8	5,1	5,4	5,9	7,4	4,3	6,0	5,6	5,2	4,3	5,0
Consumptie door niet-ingezetenen in Nederland	2,1	11,0	1,8	4,5	12,4	25,7	.	.	.	.	.	.	15,6
Consumptie door gezinshuishoudingen in het buitenland	4,6	7,6	4,1	4,6	8,0	13,6	.	.	.	.	.	.	13,6
<b>Consumptieve bestedingen van gezinshuishoudingen</b>	4,4	5,3	4,8	5,1	5,4	5,7	6,9	4,1	6,2	5,7	5,3	4,4	5,1

1) Aansluitend bij de Nationale rekeningen 1996 en Kwartaalrekeningen 1997



**Toegevoegde waarde in de bouwnijverheid en bouwinstallatiebedrijven, volumemutaties**

(17) Inl. tel. (070) 337 47 49

1996	1997	1997				1998	1997					1998			April '97– maart '98
		1e kw.	2e kw.	3e kw.	4e kw.		1e kw.	aug.	sept.	okt.	nov.	dec.	jan.	febr.	
Procentuele mutaties t.o.v. de overeenkomstige periode van het voorgaand jaar															
-0,3	5,5	20,6	2,5	0,6	1,9	10,5	-2,3	3,4	1,4	3,1	1,1	22,6	4,1	7,0	3,8

Toegevoegde waarde is gedefinieerd als het verschil tussen de productiewaarde en de waarde van het verbruik. Het gaat uitsluitend om de productie in Nederland; de export van diensten blijft dus buiten beschouwing. De cijfers zijn niet voor seizoeninvloeden gecorrigeerd. Een verdere detaillering naar bedrijfsklassen is niet beschikbaar. De cijfers zijn aangepast aan de Nationale rekeningen 1996.

**Bouwwerken waarvoor bouwvergunning is verleend met een bouwsom van 50 000 gld en meer naar bestemming en aard werkzaamheden <sup>1)</sup>**

(18) Inl. tel. (070) 337 42 41

	Totaal	Woning- bouw	Utiliteitsgebouwen naar bestemming								
			agrarisch	industrie en bouw- nijverheid	handel en horeca	vervoer en commu- nicatie	zakelijke dienst- ver- lening	openbaar bestuur	onderwijs	gezond- heids en welzijns- zorg	overige dienst- ver- lening
mln gld											
1996	30 176	17 550	935	2 412	2 538	840	2 273	641	731	1 279	977
Nieuwbouw <sup>2)</sup>	27 395	16 283	900	2 217	2 169	766	1 981	543	658	1 045	832
Herstel en verbouw	2 781	1 266	35	195	369	74	293	97	73	235	145
1997	32 130	18 231	1 432	2 318	2 600	1 233	2 581	719	810	1 098	1 107
Nieuwbouw <sup>2)</sup>	29 528	17 082	1 383	2 158	2 259	1 143	2 370	619	701	892	922
Herstel en verbouw	2 601	1 149	48	160	342	90	211	101	110	206	185
Januari – april 1997	9 066	5 115	325	712	701	313	787	208	207	331	368
Nieuwbouw <sup>2)</sup>	8 251	4 718	309	665	603	296	697	188	187	266	322
Herstel en verbouw	815	397	15	47	98	17	90	20	20	65	46
Januari – april 1998	10 340	5 221	439	867	910	440	1 101	196	359	447	361
Nieuwbouw <sup>2)</sup>	9 383	4 845	421	834	769	425	1 006	144	295	342	301
Herstel en verbouw	958	376	17	33	140	15	95	52	65	106	59
April 1998	2 503	1 216	113	272	261	133	250	28	66	105	58
Nieuwbouw <sup>2)</sup>	2 221	1 094	109	263	215	130	235	26	49	69	32
Herstel en verbouw	282	123	5	9	46	3	15	2	17	36	26

<sup>1)</sup> In de bouwsom zijn niet begrepen de kosten van de grond, architectenhonorarium, de kosten van toezicht en de BTW.

<sup>2)</sup> Omvat de werkzaamheden nieuw- en herbouw en uitbreiding van gebouwen.

	Totaal	Rijk en gemeenten	Woningbouwverenigingen c.q. corporaties	Institutionele beleggers	Bouwers voor de markt	Andere particuliere opdrachtgevers
aantal woningen						
<b>Bouwvergunning verleend</b>						
Januari-december 1997	101 501	306	22 708	1 734	62 643	14 110
Goedkope huur	13 758	49	12 030	177	1 260	242
Goedkope koop	8 422	37	1 740	126	6 390	129
Middeldure huur	6 241	9	4 154	355	1 610	113
Middeldure koop	19 272	147	2 268	271	15 479	1 107
Dure koop en huur	53 808	64	2 516	805	37 904	12 519
Januari – april 1997	27 802	86	6 254	411	16 619	4 432
Goedkope huur	3 760	13	3 227	76	407	37
Goedkope koop	2 194	14	301	–	1 825	54
Middeldure huur	2 051	–	1 419	78	502	52
Middeldure koop	5 060	30	624	72	3 921	413
Dure koop en huur	14 737	29	683	185	9 964	3 876
Januari – april 1998	27 080	183	6 808	325	15 426	4 338
Goedkope huur	3 724	37	3 249	–	87	351
Goedkope koop	1 313	35	378	–	870	30
Middeldure huur	2 213	24	1 754	–	406	29
Middeldure koop	5 017	17	636	–	4 152	212
Dure koop en huur	14 813	70	791	325	9 911	3 716
April 1998	5 838	8	1 245	–	3 632	953
Goedkope huur	470	8	446	–	16	–
Goedkope koop	352	–	57	–	291	4
Middeldure huur	563	–	517	–	33	13
Middeldure koop	1 076	–	153	–	882	41
Dure koop en huur	3 377	–	72	–	2 410	895

1) Bouwwerken met een bouwsom van 50 000 gld en meer, excl. BTW.

**Woningbouw naar opdrachtgever**

(18) Inl. tel. (070) 337 42 41

	Totaal	Rijk en gemeenten	Woningbouwverenigingen c.q. corporaties	Institutionele beleggers	Bouwers voor de markt	Andere particuliere opdrachtgevers
aantal woningen						
<b>Bouwvergunning verleend</b>						
1996	102 119	460	23 602	1 583	60 731	15 743
1997	101 501	306	22 708	1 734	62 643	14 110
Januari – april 1997	27 802	86	6 254	411	16 619	4 432
Januari – april 1998	27 080	183	6 808	325	15 426	4 338
April 1998	5 838	8	1 245	–	3 632	953
<b>Nog niet begonnen</b>						
Ultimo december 1996	28 530	84	8 609	414	15 669	3 754
Ultimo december 1997	33 235	70	8 379	322	21 337	3 127
Ultimo april 1997	28 631	117	6 349	393	18 311	3 461
Ultimo april 1998	30 984	63	8 093	396	19 174	3 258
<b>Begonnen</b>						
1996	95 817	421	25 404	1 590	53 129	15 273
1997	98 002	330	20 369	1 815	61 257	14 231
Januari – april 1997	29 930	71	6 476	421	18 575	4 387
Januari – april 1998	29 065	171	7 011	251	17 259	4 103
April 1998	5 963	98	1 382	–	3 542	941
<b>In uitvoering</b>						
Ultimo december 1996	92 587	506	26 675	1 589	51 245	12 572
Ultimo december 1997	97 521	283	22 213	1 907	60 982	12 136
Ultimo april 1997	105 022	495	28 029	1 800	61 236	13 462
Ultimo april 1998	103 287	320	23 575	1 736	64 793	12 863
<b>Voltooid</b>						
1996	88 934	422	30 580	1 131	42 295	14 506
1997	92 315	523	24 637	1 526	51 156	14 473
Januari – april 1997	17 443	82	5 099	211	8 591	3 460
Januari – april 1998	21 860	109	5 421	392	12 615	3 323
April 1998	5 559	34	1 198	87	3 423	817

## Consumentenvertrouwen ongekend groot

De indicator van het consumentenvertrouwen is in mei 1998 hoger dan in april. Het consumentenvertrouwen heeft nu de hoogste maandwaarde (25%) bereikt die ooit (sinds 1972) door het CBS gemeten is. Dit blijkt uit de resultaten van het Consumenten Con-junctuuronderzoek over mei 1998.

### Hoogconjunctuur

De Nederlandse economie bevindt zich thans in een periode van hoogconjunctuur. De voorgaande periode daarvan vond plaats in de jaren 1989 en 1990. De (seizoengecorrigeerde) indicator van het consumentenvertrouwen heeft van november 1988 tot en met april 1990 (18 maanden) een waarde van 10% of meer gehad. Het hoogste niveau (16%) werd eind 1989 bereikt. In de huidige fase van hoogconjunctuur staat de index sinds januari 1997 (17 maanden) op niveaus hoger dan 10%. Het hoogste niveau is 25%. Dit is in maart en mei van dit jaar gerealiseerd.

### Koopbereidheid naar nieuw hoogtepunt

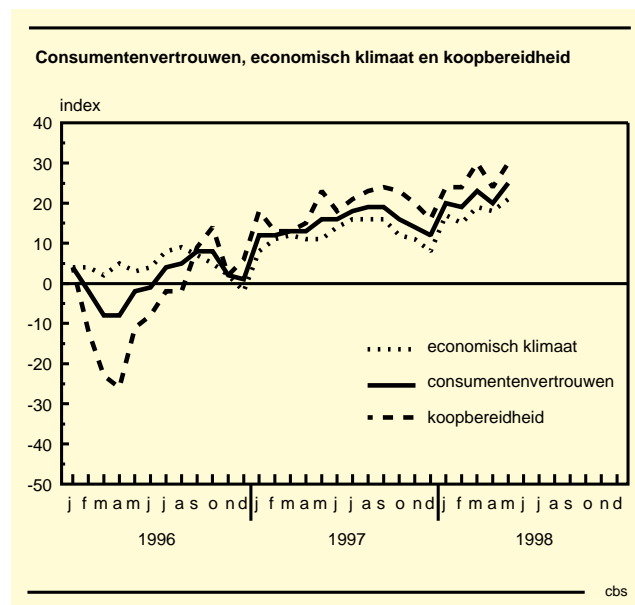
De indicator van de koopbereidheid heeft in mei 1998 een nieuw hoogtepunt bereikt. De beoordeling van de eigen financiële situatie is bijzonder gunstig. Per saldo geeft 15% van de consumenten te kennen positief gestemd te zijn over de eigen financiën. Ook de vraag of het thans een goede tijd is voor het doen van grote aankopen wordt heel positief beantwoord.

### Ook economisch klimaat zeer gunstig beoordeeld

De indicator van het economisch klimaat blijft ook in mei 1998 op hoog niveau. De beoordeling van de consument van de economische situatie in de afgelopen 12 maanden is zeer gunstig. Per saldo 39% van de consumenten geeft aan dat de economische situatie in de afgelopen 12 maanden beter is geworden. Ook de verwachtingen voor de komende 12 maanden zijn hoog gespannen: 20% van de consumenten voorziet een verdere verbetering van de Nederlandse economie.

### Technische toelichting

De index van het consumentenvertrouwen is gebaseerd op vijf vragen die maandelijks in het Consumenten Con-junctuuronderzoek



worden gesteld aan ongeveer duizend personen. Twee van deze vragen gaan over de economische situatie in het algemeen. Uit de antwoorden op deze twee vragen berekent het CBS de indicator van het economisch klimaat.

De overige drie vragen waarop het consumentenvertrouwen is gebaseerd, gaan over de financiële situatie van het eigen huishouden. Daaronder is ook de vraag of de tijd gunstig is voor aankopen van duurzame goederen. De antwoorden op deze vragen worden samengevat in de indicator van de koopbereidheid.

De indicatoren bedragen minimaal -100 en maximaal +100. Een indicator van 0 betekent dat het aantal personen met een positieve ('situatie verbeterd') mening even groot is als het aantal mensen met een negatieve ('situatie verslechterd') mening.

## Consumentencon-junctuuronderzoek <sup>1)</sup>

(18) Inl. tel. (045) 570 74 87

	Jan.	Febr.	Maart	April	Mei	Juni	Juli	Aug.	Sept.	Okt.	Nov.	Dec.
Index van consumentenvertrouwen <sup>2)</sup>												
1990	18	13	11	10	9	7	9	7	-0	-5	-13	-10
1991	-9	-14	-7	-11	-7	-10	-13	-13	-15	-22	-20	-17
1992	-13	-17	-15	-16	-14	-10	-6	-7	-9	-13	-20	-24
1993	-16	-22	-27	-26	-25	-25	-24	-17	-16	-26	-21	-23
1994	-18	-22	-14	-11	-8	-6	-5	3	6	-3	-2	-8
1995	-1	5	5	2	6	2	5	11	8	8	4	-3
1996	4	-2	-8	-8	-2	-1	4	5	8	8	2	1
1997	12	12	13	13	16	16	18	19	19	16	14	12
1998	20	19	23	20	25							
Index van het economisch klimaat <sup>2)</sup>												
1990	26	17	14	11	6	3	2	-4	-14	-24	-36	-30
1991	-30	-39	-21	-32	-27	-31	-35	-36	-38	-49	-46	-40
1992	-39	-41	-38	-39	-36	-29	-23	-26	-29	-33	-49	-51
1993	-42	-54	-64	-59	-54	-55	-57	-44	-36	-50	-42	-48
1994	-42	-36	-28	-23	-20	-13	-12	5	16	1	0	-8
1995	1	7	9	2	9	1	3	14	11	13	7	-1
1996	4	-12	-23	-26	-11	-8	-2	-2	9	14	2	6
1997	18	13	13	15	23	18	21	23	24	23	20	16
1998	24	24	30	24	30							
Index van de koopbereidheid <sup>2)</sup>												
1990	12	10	10	10	11	9	14	14	9	7	2	3
1991	6	3	2	3	6	3	2	2	0	-4	-2	-2
1992	3	-1	-0	-0	1	3	4	6	5	0	-0	-5
1993	2	-1	-2	-4	-6	-4	-1	1	-3	-9	-7	-7
1994	-1	-3	-4	-3	-0	-2	-1	1	-1	-5	-4	-7
1995	-2	3	2	2	4	3	7	9	7	5	2	-4
1996	4	4	2	5	3	4	8	9	7	5	2	-2
1997	8	11	12	11	11	14	16	16	16	12	11	8
1998	17	15	19	18	21							

<sup>1)</sup> Netto steekproef aantal is < 930 in de maand mei 1998.

<sup>2)</sup> Voor berekeningswijze van deze index zie de publikatie Gebruikershandboek Consumentencon-junctuuronderzoek 1972-1992. (SDU/uitgeverij, 1994). Met ingang van januari 1994 worden de indexen met terugwerkende kracht gepresenteerd als een saldo met als minimum -100 en als maximum +100.

	Gemiddelden					Week 22 per dag				
	1997		1998			25-5 '98	26-5 '98	27-5 '98	28-5 '98	29-5 '98
	april	mei	week 20	week 21	week 22					
	%									
<b>Gemiddeld effectief rendement</b>										
Staatsleningen, algemeen	4,84	4,89	4,93	4,90	4,82	4,86	4,83	4,81	4,81	4,80
w.v. met gemiddeld resterende looptijd van										
3-< 5 jaar	4,51	4,55	4,57	4,56	4,48	4,51	4,49	4,47	4,46	4,45
5-< 8 jaar	4,73	4,78	4,81	4,79	4,71	4,74	4,72	4,70	4,69	4,68
3-< 8 jaar	4,64	4,69	4,72	4,70	4,61	4,65	4,63	4,61	4,60	4,59
Vijf langstlopende staatsleningen	5,11	5,18	5,23	5,20	5,12	5,15	5,12	5,09	5,13	5,12
Nieuwste 10-jarige staatslening	4,88	4,94	4,99	4,95	4,87	4,91	4,87	4,86	4,87	4,83
Gewone obligaties ten laste van										
algemene en coöp. georg. banken	4,94	5,01	5,05	5,02	4,96	4,99	4,97	4,95	4,95	4,94
Supra-nationale instellingen	4,77	4,81	4,83	4,81	4,78	4,81	4,79	4,77	4,77	4,75
Pand- en bankbrieven	5,00	5,06	5,08	5,08	5,01	5,05	5,02	5,00	4,98	4,98
<b>CBS-koersindex voor staatsobligaties</b>	ultimo 1983=100									
Gemiddeld resterende looptijd										
3-< 5 jaar	115,1	115,0	114,9	114,9	115,3	115,1	115,2	115,3	115,3	115,4
5-< 8 jaar	123,8	123,4	123,2	123,4	123,9	123,7	123,9	124,0	124,0	124,1
8-<10 jaar	128,2	127,7	127,3	127,6	128,4	128,1	128,3	128,5	128,4	128,6
	ultimo 1993=100									
<b>CBS/Stroeve-index voor converteerbare obligaties</b>	243,7	251,1	247,1	251,8	261,1	259,5	262,0	259,1	261,9	263,1
<b>CBS-herbeleggingsindex voor obligaties</b>	ultimo 1983=100									
Staatsleningen	317,6	318,2	317,5	318,2	319,6	319,0	319,4	319,6	319,7	320,1
Financiële instellingen										
gewone obligaties	301,8	302,3	301,7	302,3	303,5	303,0	303,3	303,6	303,6	303,9
achtergestelde obligaties	361,7	362,2	361,5	362,2	363,8	363,1	363,5	363,9	364,0	364,3
Supra-nationale instellingen										
gewone obligaties	318,2	319,0	318,5	319,0	320,3	319,8	320,1	320,4	320,4	320,7
Algemeen	316,1	316,7	316,1	316,7	318,0	317,5	317,8	318,1	318,1	318,5
	jaar									
<i>Duration van staatsleningen met een vaste looptijd</i>	4,58	4,51	4,49	4,49	4,52	4,48	4,49	4,48	4,56	4,56
<b>CBS-koersindex voor aandelen</b>	ultimo 1983=100									
<i>Officiële Markt</i>										
Algemeen	767,2	777,6	772,6	776,6	791,0	799,7	798,0	787,0	781,5	788,8
Algemeen excl. Kon. Olie	787,4	805,7	798,4	806,7	824,4	834,7	833,2	819,5	814,6	820,0
Internationals	682,0	696,4	699,3	693,7	696,8	705,8	698,6	693,7	687,4	698,5
Lokale fondsen	848,1	855,7	844,6	856,0	879,3	888,0	890,4	874,5	869,6	874,0
Financiële instellingen	923,1	937,1	917,3	933,3	969,7	973,8	982,9	967,1	958,3	966,5
Niet-financiële instellingen	843,6	846,8	841,6	850,2	865,1	877,7	875,4	858,4	856,0	857,9
<i>CBS/MoneyView-index voor beleggingsfondsen</i>										
Algemeen	267,9	264,6	264,4	264,2	265,0	265,6	266,2	264,5	264,1	264,8
aandelenfondsen	364,0	356,3	356,1	355,5	356,7	358,4	359,9	355,4	354,3	355,5
obligatiefondsen	214,7	214,2	213,9	213,9	214,8	214,5	214,6	214,8	215,0	215,2
geldmarktfondsen	178,8	179,0	179,0	179,1	179,2	179,1	179,1	179,2	179,2	179,2
	ultimo 1993=100									
<i>CBS/NIB-index voor niet AEX-aandelen</i>	347,4	354,3	351,8	356,1	362,2	364,7	365,5	358,8	359,6	362,2
<i>CBS/Wessellius MIT-index</i>	410,7	447,3	450,3	452,2	450,7	458,6	455,7	447,2	443,5	448,4
<i>CBS/Wessellius MIT Small-index</i>	823,4	816,1	798,0	836,5	846,1	862,2	855,8	831,9	832,7	848,2
<b>CBS-herbeleggingsindex voor aandelen</b>	ultimo 1983=100									
<i>Officiële Markt</i>										
Algemeen	1 341,1	1 369,7	1 362,8	1 371,0	1 396,8	1 412,0	1 408,9	1 389,5	1 380,3	1 393,2
Algemeen excl. Kon. Olie	1 268,0	1 306,2	1 294,9	1 309,9	1 339,1	1 355,6	1 353,2	1 330,9	1 323,4	1 332,4
Internationals	1 265,1	1 303,2	1 312,4	1 302,0	1 307,8	1 324,6	1 311,2	1 302,0	1 290,1	1 311,1
Lokale fondsen	1 376,1	1 397,7	1 380,2	1 400,8	1 439,6	1 453,5	1 457,5	1 431,5	1 424,1	1 431,6
Financiële instellingen	1 775,3	1 814,5	1 778,0	1 812,1	1 883,8	1 891,1	1 908,7	1 878,1	1 862,5	1 878,5
Niet-financiële instellingen	1 245,0	1 258,0	1 250,1	1 264,5	1 287,2	1 305,8	1 302,3	1 277,2	1 273,8	1 277,0
<i>CBS/MoneyView-index voor beleggingsfondsen</i>										
Algemeen	348,3	345,2	344,9	344,6	345,8	346,5	347,4	345,1	344,6	345,5
aandelenfondsen	486,8	479,2	478,9	478,1	479,8	482,0	484,0	478,1	476,6	478,2
obligatiefondsen	267,2	266,8	266,5	266,6	267,7	267,3	267,5	267,7	267,9	268,2
geldmarktfondsen	212,7	213,0	213,0	213,0	213,2	213,1	213,1	213,2	213,2	213,2
	ultimo 1993=100									
<i>CBS/NIB-index voor niet AEX-aandelen</i>	383,8	394,4	391,4	397,0	404,5	407,1	408,0	400,7	401,7	404,9
<i>CBS/Wessellius MIT-index</i>	456,4	499,7	503,0	505,1	503,5	512,3	509,1	499,6	495,5	501,2
<i>CBS/Wessellius MIT Small-index</i>	881,0	873,5	854,1	895,3	906,0	922,8	916,0	890,4	891,3	909,3