



Voorburg: Prinses Beatrixlaan 428  
2273 XZ Voorburg  
Tel. (070) 337 38 00  
Fax (070) 387 74 29

Heerlen: Kloosterweg 1  
6412 CN Heerlen  
Tel. (045) 570 60 00  
Fax (045) 572 74 40

Voor meer informatie – indien beschikbaar – wordt per tabel verwezen naar een inlichtingnummer  
Centrale Infoservice tel. (045) 570 70 70. Internet: <http://www.cbs.nl> Voor conjunctuurinformatie zie teletekstpagina's 556 en 557

## Inhoud

Overige gegevens pag. 1

### Bevolking

- Bevolkingsontwikkeling, januari 1998. pag. 2 t/m 5

### Arbeid

- Werkloosheidscijfers december 1997–februari 1998. pag. 8 en 9
- Cao-lonen per uur inclusief bijzondere beloningen, februari 1998. pag. 14
- Cao-lonen per maand inclusief bijzondere beloningen, februari 1998. pag. 15
- Contractuele loonkosten per uur naar economische activiteit (SBI 1993) februari 1998. pag. 14

### Delfstoffenwinning en industrie

- Omzet (excl. BTW) in delfstoffenwinning, industrie en openbare nutsbedrijven, januari 1998. pag. 9

### Verkeer, vervoer en communicatie

- Zeevaart; geloste en geladen goederen, september 1997. pag. 6
- Container- en flatvervoer in de zeevaart, september 1997. pag. 6
- Binnengekomen zeeschepen, januari-september 1997. pag. 6
- Zeevaart; geloste goederen naar EU-goederengroep, september 1997. pag. 7
- Zeevaart; geladen goederen naar EU-goederengroep, september 1997. pag. 7
- Zeevaart; in Nederland geloste en geladen containers en flats naar buitenlandse haven, september 1997. pag. 7

### Financiële instellingen en markten

- **Rectificatie:** Gemiddeld rendement van obligatieleningen, obligatie- en aandelenindexcijfers, week no. 09. pag. 16
- Gemiddeld rendement van obligatieleningen, obligatie- en aandelenindexcijfers, week no. 11. pag. 17

### Economische relaties met het buitenland

- De buitenlandse handel van Nederland, december 1997. pag. 10
- Geregistreerde en bijgeschatte in- en uitvoer, december 1997. pag. 10
- Invoer per goederensoort, december 1997. pag. 12
- Uitvoer per goederensoort, december 1997. pag. 13
- In- en uitvoer per land, december 1997. pag. 11

### Energie

- Vermogen van productiemiddelen elektriciteit, 1996. pag. 9

## Overige gegevens

(Niet in dit Statistisch bulletin opgenomen)

Verkrijgbaar is nieuw materiaal betreffende de volgende statistieken:

- Statistiek van de waterschapsfinanciën, rekeningen 1996. Inl. tel. (070) 337 58 99.
- Aantal studenten in het hoger beroepsonderwijs, 1997/98. Inl. tel. (070) 337 53 45.
- Leerlingen in het basis- en speciaal onderwijs, 1997/98. Inl. tel. (070) 337 53 45.
- Prijsmutaties van de materiële kosten (in %), per hoofdkostengroep, in enkele categorieën van intramurale gezondheidszorg. Voorlopige en definitieve gegevens 1996. Voorlopige gegevens 1997. Inl. tel. (070) 337 52 93.
- Equivalentiefactoren 1990–1995, J.M.P. Schiepers en J.M.H. Kickken. Hierin worden geactualiseerde gegevens over equivalentiefactoren en kosten van kinderen gepresenteerd. Inl. tel. (045) 570 75 38

**Verklaring der tekens** . = gegevens ontbreken; – = nihil; x = geheim; \* = voorlopig cijfer.

Verbeterde cijfers worden niet als zodanig gekenmerkt.

Het cijfer tussen ( ) achter de titel verwijst naar het nummer met de laatstgepubliceerde overeenkomstige tabel.

f 131,00 per jaar (excl. verzendkosten); los nummer f 12,50 (incl. verzendkosten).

**Prijs Bestellingen** Centraal Bureau voor de Statistiek, sector Marketing en Verkoop, postbus 4481, 6401 CZ Heerlen, E-mail: [verkoop@cbs.nl](mailto:verkoop@cbs.nl).

**Auteursrecht** © Centraal Bureau voor de Statistiek, Voorburg/Heerlen, 1996. Bronvermelding is verplicht.

Verveelvoudiging voor eigen gebruik of intern gebruik is toegestaan.

**ISSN** 0166-9680

V-23012

## Bevolkingsontwikkeling

### Geboorte stijgt weer na tijdelijke daling

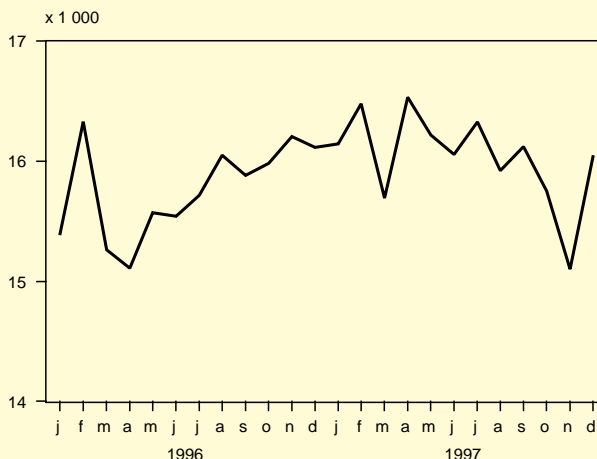
In de eerste drie kwartalen van 1997 lagen de geboortecijfers beduidend hoger dan in 1996. Oktober en vooral november vormden hierop een uitzondering. Als gevolg van de lagere geboortecijfers in oktober en november is het jaartotaal over 1997 uiteindelijk niet veel hoger uitgekomen dan het cijfer over 1996. De stijging van het geboortecijfer in december laat zien dat het waarschijnlijk om een tijdelijke onderbreking van de trend gaat.

Het maandelijkse geboortecijfer vertoont sterke fluctuaties. In juli 1997 werden 17,5 duizend kinderen geboren, in november 1997 slechts 14,5 duizend. Dit betekent dat in november 17 procent minder kinderen zijn geboren dan in juli. Voor een deel laten de maandelijkse fluctuaties een jaarlijks terugkerend patroon zien. Zo worden elk jaar in november zo'n 9 procent minder kinderen geboren dan in juli. In november 1997 was de daling dus groter dan in andere jaren.

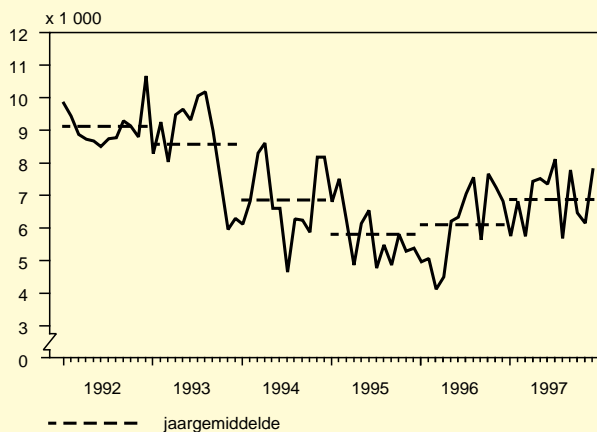
Voor een ander deel hangen de maandelijkse fluctuaties samen met economische ontwikkelingen. Als het vertrouwen in de economie toeneemt, leidt dat 1 1/2 tot 2 jaar later tot een toename van het geboortecijfer. In 1994 nam het vertrouwen in de economie toe, na een sterke daling in het begin van de jaren negentig. In 1995 zette deze toename van het vertrouwen verder door. De stijging van het geboortecijfer vanaf het voorjaar van 1996 kan met dit toenemende vertrouwen in verband worden gebracht. In het voorjaar van 1996 liep het vertrouwen in de economie tijdelijk sterk terug. Deze tijdelijke daling is een mogelijke verklaring voor de daling van het geboortecijfer eind 1997.

Sinds de tweede helft van 1996 neemt het vertrouwen in de economie weer toe. Op grond hiervan wordt verwacht dat de daling van het aantal geboorten eind 1997 van tijdelijke aard is en dat het aantal geboorten in 1998 weer zal stijgen. De stijging van de geboortecijfers in december vormt hier een eerste aanwijzing voor.

Levendgeborenen per maand, gecorrigeerd voor seizoenfluctuaties



Bevolkingsgroei per maand, gecorrigeerd voor seizoeninvloeden, januari 1992–december 1997



### I. Stand en loop van de bevolking

(4) Inl. tel. (070) 337 58 30

	December 1996	December 1997*	Jan.-dec. 1996	Jan.-dec. 1997*	December 1996	December 1997*	Jan.-dec. 1996	Jan.-dec. 1997*
	Absoluut				% 1)			
<b>Bevolking aan het begin van de periode</b>	15 562 870	15 644 989	15 493 889	15 567 107				
Levendgeborenen	15 597	15 539	189 521	191 047	11,8	11,7	12,2	12,2
w.v.								
1e kind	7 342	7 512	85 792	87 672	5,6	5,7	5,5	5,6
2e kind	5 370	5 295	68 334	68 270	4,1	4,0	4,4	4,4
3e kind	1 945	1 892	24 631	24 341	1,5	1,4	1,6	1,6
4+ kind	940	840	10 764	10 764	0,7	0,6	0,7	0,7
Overledenen	12 175	11 750	137 561	135 955	9,2	8,8	8,9	8,7
w.v.								
mannen	6 149	5 746	69 008	67 308	9,4	8,7	9,0	8,7
vrouwen	6 026	6 004	68 553	68 647	9,0	8,9	8,7	8,7
Immigratie	7 340	7 947	108 749	110 728	5,6	6,0	7,0	7,1
Emigratie	5 524	4 998	65 325	62 634	4,2	3,8	4,2	4,0
Saldo correcties	-1 001	-1 653	-22 166	-20 219	-0,8	-1,2	-1,4	-1,3
Totale bevolkingsgroei	4 237	5 085	73 218	82 967	3,2	3,8	4,7	5,3
<b>Bevolking aan het einde van de periode</b>	15 567 107	15 650 074	15 567 107	15 650 074				

1) De cijfers zijn op jaarbasis en per 1 000 van de gemiddelde (totale dan wel mannelijke of vrouwelijke) bevolking bepaald.

**II. Stand en loop van de niet-Nederlandse bevolking**

(4) Inl. tel. (070) 337 58 30

	December 1996	December 1997*	Jan.–dec. 1996	Jan.–dec. 1997*	December 1996	December 1997*	Jan.–dec. 1996	Jan.–dec. 1997*
	Absoluut				%o 1)			
<b>Bevolking aan het begin van de periode</b>	680 454	672 732	725 421	679 869				
Levendgeborenen	935	970	11 563	11 467	16,2	17,0	16,5	17,0
w.v.								
1e kind	351	416	4 610	4 494	6,1	7,3	6,6	6,7
2e kind	305	281	3 755	3 744	5,3	4,9	5,3	5,5
3e kind	153	166	1 728	1 752	2,7	2,9	2,5	2,6
4+ kind	126	107	1 470	1 477	2,2	1,9	2,1	2,2
Overledenen	187	154	2 224	2 114	3,2	2,7	3,2	3,1
w.v.								
mannen	120	103	1 409	1 324	3,9	3,4	3,8	3,7
vrouwen	67	51	815	790	2,5	1,9	2,5	2,5
Immigratie	5 247	5 632	77 177	77 300	91,1	98,7	109,8	114,4
Emigratie	1 665	1 870	22 404	22 054	28,9	32,8	31,9	32,6
Saldo correcties	-972	-878	-27 107	-12 841	-16,9	-15,4	-38,6	-19,0
Saldo wijzigingen van nationaliteit	-3 943	-5 289	-82 557	-60 484	-68,4	-92,7	-117,5	-89,5
Totale bevolkingsgroei	-585	-1 589	-45 552	-8 726	-10,2	-27,8	-62,8	-12,8
<b>Bevolking aan het einde van de periode</b>	679 869	671 143	679 869	671 143				

1) De cijfers zijn op jaarbasis en per 1 000 van de gemiddelde (totale dan wel mannelijke of vrouwelijke) niet-Nederlandse bevolking bepaald.

**III. Buitenlandse migratie van Nederlanders en niet-Nederlanders naar geboorteland**

(4) Inl. tel. (070) 337 58 30

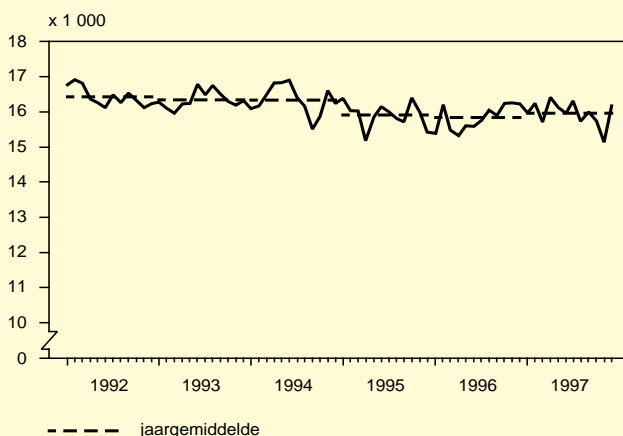
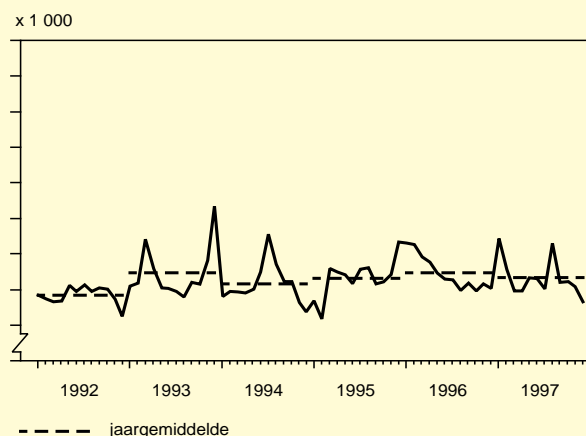
	Immigratie				Emigratie			
	December 1996	December 1997*	Jan.–dec. 1996	Jan.–dec. 1997*	December 1996	December 1997*	Jan.–dec. 1996	Jan.–dec. 1997*
<b>Totaal 1)</b>	7 340	7 947	108 749	110 728	5 524	4 998	65 325	62 634
Nederlanders	2 093	2 315	31 572	33 428	3 859	3 128	42 921	40 580
w.v. met geboorteland								
Nederland	1 382	1 442	21 171	21 713	3 115	2 454	34 118	31 990
Overige EU-landen	126	135	1 938	2 010	135	136	1 405	1 419
Overig Europa	47	60	467	583	56	57	721	762
Nederlandse Antillen + Aruba	263	396	3 817	4 749	214	158	2 466	2 097
Suriname	62	77	909	958	56	57	911	1 004
Overig Amerika	79	72	1 088	1 131	67	50	795	739
Azië	83	70	1 227	1 214	115	114	1 453	1 468
Afrika	46	54	704	809	74	86	776	871
Oceanië	5	9	251	261	27	16	276	230
Niet-Nederlanders 1)	5 247	5 632	77 177	77 300	1 665	1 870	22 404	22 054
w.v. met geboorteland								
België	108	157	1 527	1 837	65	57	820	831
BR Duitsland	343	335	4 988	4 930	267	254	3 150	2 843
Verenigd Koninkrijk	229	276	4 161	4 174	195	188	2 334	2 211
Overige EU-landen 1)	426	546	7 649	8 269	339	356	4 744	4 575
Voormalig Joegoslavië	172	88	3 609	1 804	29	25	472	464
Voormalige Sovjet-Unie	155	184	2 362	2 137	27	23	292	273
Turkije	510	460	6 024	6 089	79	81	1 338	1 059
Overig Europa	207	252	3 355	3 665	59	102	938	1 031
Suriname	220	238	2 734	2 643	28	29	332	324
VS van Amerika	109	152	2 820	2 882	118	168	1 493	1 715
Overig Amerika	204	263	3 314	3 530	71	63	850	937
Afghanistan	262	416	2 846	3 695	3	1	25	12
China	129	156	1 472	1 758	11	19	244	237
Irak	406	297	4 670	6 180	5	1	70	71
Iran	227	96	2 788	1 672	11	6	126	146
Japan	39	71	1 356	1 221	49	90	1 131	1 098
Overig Azië	410	467	6 363	6 382	90	148	1 510	1 717
Egypte	46	71	708	785	1	9	71	109
Marokko	336	444	4 402	4 737	78	66	941	770
Somalia	210	134	3 462	1 640	4	3	77	45
Zuid-Afrika	61	70	679	834	56	71	290	381
Overig Afrika	412	418	5 273	5 825	57	66	792	850
Oceanië	26	41	615	611	23	44	364	355

1) Immigratie inclusief in Nederlandse asielzoekerscentra geboren kinderen.

**IV. Saldo administratieve correcties van Nederlanders en niet-Nederlanders naar geboorteland**

(4) Inl. tel. (070) 337 58 30

	December 1996	December 1997*	Jan.-dec. 1996	Jan.-dec. 1997*
<b>Totaal</b>	-1 202	-1 653	-26 620	-20 219
Nederlanders	-485	-775	-6 625	-7 378
w.v. met geboorteland				
Nederland	-323	-467	-4 020	-4 315
Overige EU-landen	-10	-20	-184	-244
Overig Europa	-10	-19	-182	-222
Nederlandse Antillen + Aruba	-57	-84	-807	-826
Suriname	-26	-66	-441	-540
Overig Amerika	-17	-33	-208	-245
Azië	-14	-31	-329	-419
Afrika	-26	-54	-385	-507
Oceanië	-2	-1	-69	-60
Niet-Nederlanders	-717	-878	-19 995	-12 841
w.v. met geboorteland				
België	-10	-18	-251	-165
BR Duitsland	-68	-74	-1 326	-959
Verenigd Koninkrijk	-82	-82	-2 359	-1 316
Overige EU-landen	-129	-141	-2 881	-2 054
Voormalig Joegoslavië	-43	-28	-675	-521
Voormalige Sovjet-Unie	-15	-27	-230	-226
Turkije	-56	-43	-2 350	-1 088
Overig Europa	-16	-33	-630	-443
Suriname	-13	-21	-707	-388
Verenigde Staten van Amerika	-35	-27	-879	-548
Overig Amerika	-17	-60	-705	-460
Afghanistan	-1	-1	-68	-34
China	-15	-19	-313	-239
Irak	-6	-5	-164	-159
Iran	-17	-11	-232	-233
Japan	-6	-15	-244	-132
Overig Azië	-48	-92	-1 696	-1 076
Egypte	-14	-18	-465	-303
Marokko	-1	-21	-1 231	-652
Somalia	-37	-45	-456	-465
Zuid-Afrika	-7	-11	-167	-109
Overig Afrika	-70	-77	-1 729	-1 136
Oceanië	-11	-9	-237	-135

**Levendgeborenen per maand, gecorrigeerd voor seizoeninvloeden, januari 1992-december 1997**

**Overledenen per maand, gecorrigeerd voor seizoeninvloeden, januari 1992-december 1997**

**V. Asielaanvragen naar land van nationaliteit**

(4) Inl. tel. (070) 337 58 30

	December 1996	December 1997*	Jan.-dec. 1996	Jan.-dec. 1997*
<b>Totaal</b>	2 359	3 780	22 857	34 443
w.v.				
Afghanistan	305	796	3 019	5 920
Bosnië-Herzegovina	104	220	984	1 968
Irak	637	996	4 378	9 641
Iran	102	180	1 521	1 253
Servië en Montenegro	101	141	797	1 652
Liberia	63	10	635	471
Soedan	33	97	658	678
Somalia	128	117	1 461	1 280
Sri Lanka	174	108	1 483	1 497
Turkije	60	146	692	1 135
Overige	652	969	7 229	8 948

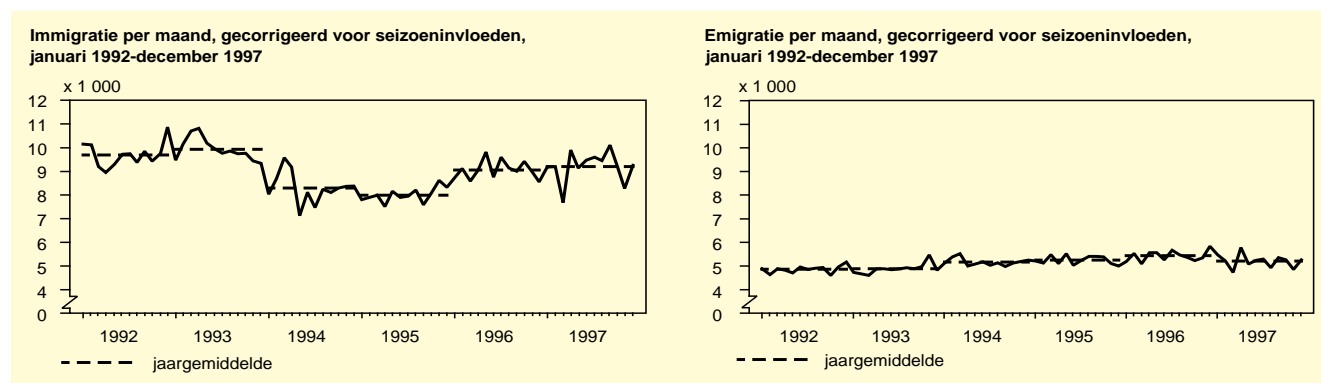
Bron: Ministerie van Justitie.

**VI. Buitenlandse migratie van Nederlanders en niet-Nederlanders naar land van herkomst resp. bestemming**

(4) Inl. tel. (070) 337 58 30

	Immigratie				Emigratie			
	December 1996	December 1997*	Jan.-dec. 1996	Jan.-dec. 1997*	December 1996	December 1997*	Jan.-dec. 1996	Jan.-dec. 1997*
<b>Totaal</b> <sup>1)</sup>	7 340	7 947	108 749	110 728	5 524	4 998	65 325	62 634
Nederlanders w.v. uit/naar	2 093	2 315	31 572	33 428	3 859	3 128	42 921	40 580
België	258	265	3 784	3 892	1 093	547	7 469	5 959
BR Duitsland	238	247	3 751	3 828	351	320	4 894	4 372
Verenigd Koninkrijk	105	133	1 599	1 620	198	260	2 784	3 035
Overige EU-landen	316	274	3 952	3 996	548	495	6 224	6 434
Overig Europa	150	159	1 911	2 145	221	228	3 190	2 831
Aruba + Ned. Antillen	372	519	5 671	6 880	360	301	4 723	4 385
Suriname	47	63	838	891	58	60	963	1 113
Verenigde Staten van Amerika	144	158	2 388	2 300	235	229	3 260	3 077
Overig Amerika	107	100	1 549	1 602	177	169	2 170	2 100
Azië	156	156	2 892	2 888	270	238	3 472	3 578
Afrika	137	180	2 115	2 316	204	165	2 217	2 230
Oceanië	63	61	1 122	1 070	144	116	1 555	1 466
Niet-Nederlanders <sup>1)</sup> w.o. uit/naar	5 247	5 632	77 177	77 300	1 665	1 870	22 404	22 054
EU-landen	1 210	1 451	19 638	20 755	839	810	10 660	10 094
Overig Europa	1 029	994	15 416	13 894	202	241	3 106	2 794
Amerika	555	648	8 992	9 050	248	298	3 126	3 529
Azië	1 403	1 456	18 696	20 070	158	262	2 922	3 159
Afrika	1 025	1 036	13 789	12 894	182	196	2 098	2 023
Oceanië	25	47	646	637	36	63	492	455

1) Immigratie inclusief in Nederlandse asielzoekerscentra geboren kinderen.


**VII. Binnen Nederland verhuiste personen**

(4) Inl. tel. (070) 337 58 30

	December 1996		December 1997*		Jan.-dec. 1996		Jan.-dec. 1997*	
	Totaal	w.o. in gezinsverband (%)	Totaal	w.o. in gezinsverband (%)	Totaal	w.o. in gezinsverband (%)	Totaal	w.o. in gezinsverband (%)
<b>Totaal</b>	142 431	49,1	153 525	48,8	1 714 185	44,7	1 750 364	44,8
w.v.								
binnen gemeenten	92 612	52,9	99 888	52,5	1 084 411	48,7	1 114 507	48,9
tussen gemeenten	49 819	42,0	53 637	41,9	629 774	37,9	635 857	37,7
w.v.								
binnen provincies	29 709	43,5	32 376	43,6	369 720	39,9	368 427	39,6
tussen provincies	20 110	39,7	21 261	39,4	260 054	35,0	267 430	35,2

**VIII. Huwelijksluiting en echtscheiding**

(4) Inl. tel. (070) 337 58 30

	December 1996	December 1997*	Jan.-dec. 1996	Jan.-dec. 1997*	December 1996	December 1997*	Jan.-dec. 1996	Jan.-dec. 1997*
	Absoluut				%o <sup>1)</sup>			
<b>Huwende mannen</b> <sup>2)</sup>	4 794	5 168	82 372	82 732	7,4	7,9	10,7	10,7
w.v.								
voor de eerste keer	3 364	3 470	66 413	66 260	5,2	5,3	8,6	8,6
voorheen gescheiden	1 291	1 453	14 572	14 834	2,0	2,2	1,9	1,9
voorheen verweuwd	139	245	1 387	1 638	0,2	0,4	0,2	0,2
<b>Huwende vrouwen</b> <sup>2)</sup>	4 679	5 180	80 995	81 665	7,0	7,7	10,3	10,3
w.v.								
voor de eerste keer	3 298	3 442	66 355	66 288	4,9	5,1	8,5	8,4
voorheen gescheiden	1 297	1 399	13 571	13 887	1,9	2,1	1,7	1,8
voorheen verweuwd	84	339	1 069	1 490	0,1	0,5	0,1	0,2
Van echt scheidende mannen <sup>2)</sup>	2 284	2 219	32 362	31 507	3,5	3,4	4,2	4,1
Van echt scheidende vrouwen <sup>2)</sup>	2 354	2 289	33 424	32 489	3,5	3,4	4,3	4,1

1) De cijfers zijn op jaarbasis en per 1 000 van de gemiddelde (totale dan wel mannelijke of vrouwelijke) bevolking bepaald.

2) Woonachtig in Nederland ongeacht de plaats van huwelijksluiting of echtscheiding.

	Gelost				Geladen			
	Totaal		w.o. Tankvaart		Totaal		w.o. Tankvaart	
	1996	1997	1996	1997	1996	1997	1996	1997
	1 000 ton							
Totaal	217 045	233 409	100 250	105 738	62 695	66 702	15 148	15 092
Rijnmond	168 356	179 786	88 446	92 037	45 894	48 804	10 793	10 304
w.o.								
Rotterdam	166 259	178 177	87 444	91 095	44 853	47 599	10 425	9 837
Vlaardingen	1 892	1 408	1 000	942	1 010	1 162	368	465
Noordzeekanaalgebied	31 073	33 292	5 205	6 325	8 017	8 631	2 021	2 261
w.o.								
Amsterdam	20 764	22 024	5 148	6 272	5 484	6 316	2 001	2 239
Ijmuiden	9 694	10 879	43	45	2 349	2 103	5	–
Dordrecht	1 081	941	231	241	794	803	26	12
Delfzijl en Eemshaven	728	918	82	185	1 165	1 187	224	290
Moerdijk	1 267	1 489	571	697	366	485	201	237
Terneuzen	5 347	5 989	2 729	2 426	2 192	2 163	800	972
Vlissingen	7 203	8 238	2 868	3 629	2 768	2 448	1 057	984
Overige havens	1 990	2 756	118	197	1 500	2 182	26	33

Container- en flatvervoer in de zeevaart <sup>1)</sup>

(7) Inl. tel. (045) 570 63 98,

	Gelost				Gewicht lading	Geladen				
	Containers en flats		Teu's <sup>2)</sup>			Containers en flats		Teu's <sup>2)</sup>		Gewicht lading
	totaal	w.v. beladen	totaal	w.v. beladen		totaal	w.v. beladen	totaal	w.v. beladen	
	x 1 000				1 000 ton	x 1 000				1 000 ton
Nederland										
1996 jan.–sept.	1 225	1 050	1 868	1 622	13 953	1 171	1 066	1 793	1 626	17 130
1997 jan.–sept.	1 414	1 167	2 131	1 778	15 087	1 312	1 202	2 018	1 845	19 865
Rotterdam										
1996 jan.–sept.	1 168	1 002	1 798	1 562	13 266	1 130	1 030	1 742	1 582	16 561
1997 jan.–sept.	1 374	1 138	2 082	1 743	14 658	1 284	1 176	1 981	1 811	19 420

1) Containers en flats vanaf 20 ft en meer.

2) Teu=twenty feet equivalent.

Binnengekomen zeeschepen <sup>1)</sup>

(7) Inl. tel. (045) 570 63 98

	Nederland			Rotterdam				Amsterdam				
	aantal	1 000 gt	1 000 nt	1 000 dwt	aantal	1 000 gt	1 000 nt	1 000 dwt	aantal	1 000 gt	1 000 nt	1 000 dwt
Totaal januari–september 1996	31 900	366 829			19 000	281 692			2 887	31 964		
Totaal januari–september 1997	31 507	379 778	180 533	468 168	18 382	291 845	140 313	358 151	3 449	31 750	14 980	41 994
w.o.												
Nederlandse vlag	4 543	36 343	14 935	21 429	2 043	24 998	10 813	12 776	278	686	369	1 012
Naar scheepstype <sup>2)</sup>												
w.v.												
Vrachtschepen	23 216	279 255	124 801	295 209	14 094	214 499	95 378	221 022	2 015	22 401	10 610	27 061
w.o.												
Eenheidsladingschepen	7 670	145 047	58 598	128 276	5 654	119 572	50 240	113 464	420	9 063	3 289	6 083
w.o.												
Fullcontainerschepen	3 638	85 613	38 931	96 264	3 558	83 933	38 125	94 494	78	1 805	863	1 959
Roro-schepen	3 367	44 208	14 521	24 670	1 789	26 693	9 099	14 216	155	2 659	878	2 166
Droge bulkschepen	1 924	61 750	34 423	111 400	1 112	40 214	21 894	73 341	321	9 228	5 423	16 355
Stukgoedschepen	11 856	35 543	17 492	46 066	5 668	19 777	9 764	25 227	1 242	3 215	1 578	4 284
w.o.												
Conventionele vrachtschepen	11 080	29 872	14 827	40 086	5 286	16 369	8 132	21 660	1 230	3 172	1 556	4 234
Koelschepen	771	5 558	2 631	5 871	377	3 297	1 598	3 458	12	43	22	51
Passagiersschepen	1 766	36 916	14 288	9 467	1 660	34 935	13 480	8 989	32	895	320	339
w.o.												
Ferryschepen	1 741	36 403	14 083	9 357	1 660	34 935	13 480	8 989	9	383	115	229
Tankschepen	6 893	95 617	54 142	166 572	4 121	76 189	44 545	136 105	719	7 001	3 628	11 298
w.o.												
Combinatieschepen	221	10 188	5 773	18 287	105	6 313	3 570	11 531	43	1 050	582	1 813
Overige zeeschepen	1 398	4 906	1 590	6 387	167	1 157	390	1 024	715	2 348	742	3 636

N.B. De gegevens betreffende NT en DWT (x 1 000) opgenomen vanaf 1 januari 1997.

1) Exclusief sleepboten en schepen die uitsluitend binnenkomen om te bunkeren, voor reparatie, in rechtstreekse doorvaart enz.

2) De scheepstypes zijn vanaf 1997 volgens de richtlijnen van het International Classification of Ships by Type, waardoor vergelijking van de cijfers met die in eerder gepubliceerde tabellen niet meer mogelijk is.

## Zeevaart; geloste goederen naar EU-goederengroep

(7) Inl. tel. (045) 570 63 98

	Totaal	Granen	Vee-voeder	Olie-zaden	Vaste brandstoffen	Ruwe aardolie	Aardolie-producten	Ertsen	Overige goederen
	1 000 ton								
Totaal jan.-sept. 1996	217 045	1 768	6 810	5 945	22 425	77 108	14 243	32 662	56 084
w.v.									
Derde landen goederen	173 625	727	6 776	5 785	22 335	62 054	10 491	31 857	33 599
Communautaire goederen	43 420	1 041	33	160	90	15 054	3 752	805	22 485
Totaal jan.-sept. 1997	233 409	1 381	6 532	6 491	26 458	76 377	18 959	37 746	59 465
w.v.									
Derde landen goederen	188 200	483	6 468	6 251	25 971	63 114	13 322	37 079	35 513
Communautaire goederen	45 209	899	63	241	487	13 263	5 638	666	23 952
w.o.									
Rotterdam	178 177	820	2 084	4 847	15 663	72 853	10 978	31 204	39 727
w.v.									
Derde landen goederen	148 356	437	2 071	4 719	15 364	61 584	7 477	30 816	25 888
Communautaire goederen	29 822	383	13	128	299	11 269	3 501	389	13 839
Amsterdam	22 024	366	4 388	861	3 755	283	5 005	114	7 251
w.v.									
Derde landen goederen	16 914	31	4 358	803	3 728	283	3 613	72	4 028
Communautaire goederen	5 110	335	30	59	28	-	1 393	42	3 223
Vlissingen	8 238	-	38	4	1 553	2 118	1 421	12	3 091
w.v.									
Derde landen goederen	4 464	-	33	4	1 437	269	1 147	9	1 565
Communautaire goederen	3 773	-	6	-	116	1 849	274	3	1 526
Terneuzen	5 989	-	-	59	1 086	956	1 279	-	2 609
w.v.									
Derde landen goederen	4 194	-	-	59	1 086	895	948	-	1 205
Communautaire goederen	1 795	-	-	0	-	61	331	-	1 404

## Zeevaart; geladen goederen naar EU-goederengroep

(7) Inl. tel. (045) 570 63 98

	Totaal	Granen	Vee-voeder	Olie-zaden	Vaste brandstoffen	Ruwe aardolie	Aardolie-producten	Ertsen	Overige goederen
	1 000 ton								
Totaal jan.-sept. 1996	62 695	631	1 997	972	3 090	1 201	7 526	4 758	42 521
w.v.									
Derde landen goederen	1 962	92	295	157	54	202	263	344	555
Communautaire goederen	60 733	539	1 702	814	3 036	999	7 263	4 414	41 966
Totaal jan.-sept. 1997	66 702	419	2 224	1 130	3 281	662	7 560	4 700	46 724
w.v.									
Derde landen goederen	1 987	21	248	118	414	75	173	434	504
Communautaire goederen	64 715	399	1 976	1 012	2 868	587	7 387	4 266	46 220
w.o.									
Rotterdam	47 599	378	1 343	649	1 993	367	5 026	2 955	34 888
w.v.									
Derde landen goederen	1 719	21	132	95	414	75	154	427	401
Communautaire goederen	45 880	358	1 212	554	1 579	292	4 871	2 528	34 487
Amsterdam	6 316	16	830	101	810	213	1 754	756	1 836
w.v.									
Derde landen goederen	126	-	116	2	-	-	0	-	7
Communautaire goederen	6 190	16	714	99	810	213	1 754	756	1 829
Vlissingen	2 448	-	5	3	143	82	587	200	1 428
w.v.									
Communautaire goederen	2 448	-	5	3	143	82	587	200	1 428
Terneuzen	2 163	0	2	-	3	-	105	-	2 052
w.v.									
Derde landen goederen	32	-	-	-	-	-	-	-	32
Communautaire goederen	2 131	0	2	-	3	-	105	-	2 021

## Zeevaart; in Nederland geloste en geladen containers en flats naar buitenlandse haven

(7) Inl. tel. (045) 570 63 98

	Gelost				Gewicht lading	Geladen				Gewicht lading
	Containers en flats 1)		Teu's 2)			Containers en flats 1)		Teu's 2)		
	Totaal	w.o. beladen	Totaal	w.o. beladen		Totaal	w.o. beladen	Totaal	w.o. beladen	
	1 000 ton									
Totaal jan.-sept. 1996	1 225 092	1 050 231	1 868 456	1 621 591	13 953	1 170 767	1 065 680	1 792 744	1 626 290	17 130
Totaal jan.-sept. 1997	1 413 743	1 166 541	2 131 068	1 778 421	15 087	1 312 229	1 201 658	2 018 274	1 845 027	19 865
w.o.										
Singapore	147 057	133 498	221 418	201 369	1 391	129 839	120 629	194 557	180 102	2 090
Hong Kong	122 975	113 894	180 047	166 546	1 158	70 069	64 048	104 428	95 102	1 110
Charleston	55 246	52 967	93 503	90 771	819	32 477	28 661	55 474	48 944	433
Tokyo	36 977	35 209	57 867	55 011	333	32 694	31 283	49 080	46 632	527
Hull	23 155	18 080	34 924	28 534	267	25 198	23 876	39 375	37 773	417
Kaohsiung	22 874	21 201	34 688	31 969	217	41 403	39 135	62 701	58 601	684

1) Containers en flats vanaf 20 ft en meer.

2) Teu=twenty feet equivalent.

## Geregistreeerde werkloosheid december 1997–februari 1998

Het aantal geregistreeerde werklozen kwam in de maanden december-februari gemiddeld uit op 346 duizend. De afgelopen twaalf maanden is het aantal werklozen met gemiddeld zeventienduizend per maand gedaald. De werkloosheid is nu dus ruim 80 duizend lager dan in dezelfde periode een jaar eerder. Dit blijkt uit de nieuwste cijfers van het CBS.

### Ontwikkeling werkloosheid laatste maanden

In de maanden december 1997–februari van dit jaar kwam het aantal geregistreeerde werklozen uit op 346 duizend. Door seizoeninvloeden is de werkloosheid in het begin van het jaar altijd hoger. Na verwijdering van de seizoeneffecten komt het werkloosheidscijfer uit op 333 duizend. Dat is vierduizend hoger dan het cijfer voor november–januari. De werkloosheidscijfers zijn echter gebaseerd op een steekproefonderzoek en hebben daarom een onnauwkeurigheidsmarge. Omdat de waargenomen stijging ruimschoots binnen deze marge valt, kan niet worden geconcludeerd dat de werkloosheid stijgt. Als wordt vergeleken met de maanden september–november is het aantal werklozen nu zeventienduizend minder. Daaruit blijkt dat de werkloosheid is gedaald.

### Dalende tendens zeventienduizend per maand

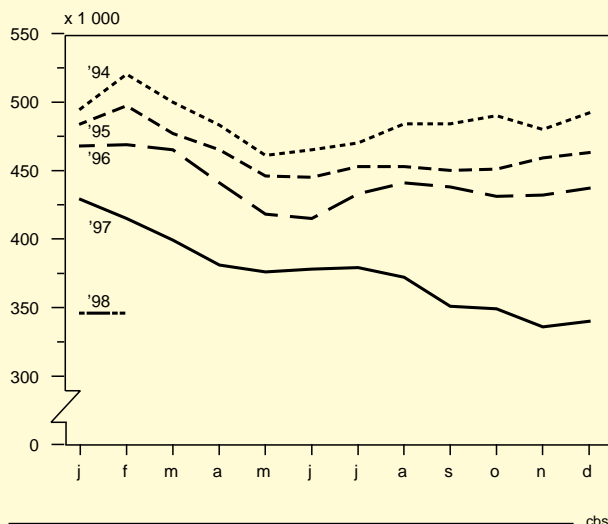
In vergelijking een half jaar geleden is het aantal geregistreeerde werklozen nu 44 duizend lager en vergeleken met dezelfde periode een jaar eerder 83 duizend lager. Dat komt overeen met een daling van gemiddeld zeventienduizend per maand.

### Technische toelichting

Geregistreeerde werklozen zijn mensen zonder werk of met werk van minder dan twaalf uur per week die bij een arbeidsbureau staan ingeschreven en direct beschikbaar zijn voor een baan van minstens twaalf uur per week. De cijfers zijn gebaseerd op de registratie van de arbeidsbureaus en de Enquête beroepsbevolking van het CBS, een steekproefonderzoek dat maandelijks onder ruim tienduizend mensen in Nederland wordt gehouden.

Omdat de geregistreeerde werkloosheidscijfers zijn gebaseerd op een steekproefonderzoek, hebben ze een onnauwkeurigheidsmarge.

Geregistreeerde werklozen, driemaandsgemiddelden



Alleen uit grote veranderingen en uit veranderingen die zich gedurende een langere periode voortdurend aftekenen mogen conclusies worden getrokken over de tendens van de werkloosheid. Naast de maandelijkse cijfers van de geregistreeerde werkloosheid, publiceert het CBS jaarlijks een breder scala van indicatoren van het onbenut arbeidsaanbod. Een daarvan is de werkloze beroepsbevolking: mensen die niet of minder dan twaalf uur werken en actief zoeken naar werk voor twaalf uur of meer. Het Centraal Planbureau gebruikt dit cijfer voor economische analyses. Een nog bredere afbakening van het onbenut arbeidsaanbod is: alle mensen die niet of minder dan twaalf uur werken en betaald werk voor twaalf uur of meer zouden willen hebben (ongeacht of men direct in staat is om te werken, op zoek is naar werk, enzovoorts). Een andere indicatie van het arbeidspotentieel is het aantal mensen met een bijstands- of ww-uitkering.

### 1. Geregistreeerde werklozen naar geslacht, naar duur inschrijving en naar leeftijd (driemaandsgemiddelden)

(8) Inl. tel. (045) 570 72 60

			Totaal	Mannen	Vrouwen	Korter dan 1 jaar	1 jaar of langer	< 25 jaar	25–34 jaar	35–64 jaar
			x 1 000							
Okt. '96 – dec. '96		'96	432	237	195	218	214	75	138	219
Nov. '96 – jan. '97		'97	437	239	197	223	214	71	140	225
Dec. '96 – febr. '97		'97	429	237	192	222	207	68	138	223
Jan. '97 – maart '97		'97	415	231	185	213	202	62	137	217
April '97 – juni '97		'97	376	199	177	176	200	50	118	208
Juli '97 – sept. '97		'97	372	191	181	174	197	60	116	196
Okt. '97 – dec. '97		'97	336	175	160	155	181	46	106	184
Nov. '97 – jan. '98		'98	340	182	157	165	174	48	111	180
Dec. '97 – febr. '98		'98	346	189	156	167	179	52	115	178

Bron: Statistiek geregistreeerde werkloosheid.

N.B. Niet voor seizoen gecorrigeerde cijfers. Duur inschrijving volgens registratie arbeidsbureaus.



**2. Geregisteerde werklozen naar geslacht en leeftijd en naar geslacht en duur inschrijving (driemaandsgemiddelden)**

(8) Inl. tel. (045) 570 72 60

	Totaal	< 25 jaar		25-64 jaar		Korter dan 1 jaar		1 jaar of langer		
		Man	Vrouw	Man	Vrouw	Man	Vrouw	Man	Vrouw	
	x 1 000									
Okt. '96 – dec. '96	432	40	35	197	160	113	105	124	90	
Nov. '96 – jan. '97	437	39	32	200	166	119	104	120	93	
Dec. '96 – febr. '97	429	38	30	198	162	119	103	117	89	
Jan. '97 – maart '97	415	35	27	196	158	114	99	117	86	
April '97 – juni '97	376	23	27	176	150	91	86	108	91	
Juli '97 – sept. '97	372	28	32	163	149	88	86	103	94	
Okt. '97 – dec. '97	336	20	25	155	135	78	77	97	84	
Nov. '97 – jan. '98	340	26	22	156	135	89	77	94	80	
Dec. '97 – febr. '98	346	31	22	159	135	93	74	96	83	

Bron: Statistiek geregisteerde werkloosheid.

N.B. Niet voor seizoen gecorrigeerde cijfers. Duur inschrijving volgens registratie arbeidsbureaus.

**Vermogen van productiemiddelen elektriciteit**

(1997, no. 8) Inl. tel. (070) 337 43 83

	1980	1985	1990	1992	1993	1994	1995	1996
	MWe							
Totaal vermogen	17 313	17 054	17 586	17 502	17 599	18 979	18 980	20 441
<b>Centraal vermogen :</b>								
SEP centrales 1)	15 706	15 341	15 227	14 681	14 406	15 288	14 700	15 739
<b>Decentraal vermogen:</b>								
Warmte/kracht installaties :	1 587	1 682	2 241	2 639	2 985	3 456	3 945	4 320
w.v.								
energieomzettingsbedrijven 2)	194	298	394	463	543	568	553	649
energiedistributiebedrijven	0	0	69	194	401	613	719	951
industrie	1 383	1 343	1 612	1 724	1 749	1 937	2 268	2 295
overige	10	41	166	258	292	338	405	425
Wind-, water- en expansieturbines	20	31	118	182	208	235	335	382
In procenten van totaal vermogen	%							
Centraal vermogen	91	90	87	84	82	81	77	77
Decentraal vermogen	9	10	13	16	18	19	23	23

1) Centrale electriciteitsproductiebedrijven, productie wordt gecoördineerd door SEP (Samenwerkende Electriciteitsproductiebedrijven).

Vermogen per 31 december 1996 = 15739 MWe, vermogen per 1 januari 1997 = 14681 MWe.

2) Raffinaderijen, vuilverbrandingsbedrijven, cokesfabrieken en gaswinningsbedrijven.

**Omzet (excl. BTW) in delfstoffenwinning, industrie en openbare nutsbedrijven 1)**

(7) Inl. tel. (045) 570 76 17

SBI 1993		Uitkomsten van bedrijven die zowel in de populatie van januari 1998 als in de populatie van januari 1997 voorkomen					
		Omzetaandeel in januari 1997			Omzetontwikkeling 2) januari 1998 t.o.v. januari 1997		
		binnenland	buitenland	totaal	binnenland	buitenland	totaal
		%					
10/11/14	<b>Delfstoffenwinning</b>	.	.	.	.	.	.
15-37	<b>Industrie</b>	98	98	98	5	8	7
15/16	Voedings- en genotmiddelenindustrie	98	99	99	1	5	3
17-19	Textiel-, kleding-, leder-, schoen- e.a. lederwarenindustrie	93	97	95	-3	3	0
20/26	Hout-, bouwmaterialen-, aardewerk- en glasindustrie	97	96	96	38	11	30
21/22	Papier- en papierwaren-, grafische industrie, uitgeverijen	96	98	96	-4	9	0
23/24/25	Aardolie-, chemische, rubber- en kunststofverwerkende industrie	98	98	98	-1	5	3
27-36	Basismetale-, metaalproducten-, machine-, elektrotechnische optische en instrumenten-, transportmiddelen-, meubel- en overige industrie	96	97	97	15	17	16
40/41	<b>Openbare Nutsbedrijven</b>	.	.	.	.	.	.

1) Over het algemeen bedrijven met 20 en meer werknemers.

2) Voorlopige cijfers.

## Technische toelichting

Het CBS heeft de verwerkingsmethoden van de opgaven voor de statistiek van de internationale handel per verslagmaand januari 1997 herzien.

Een toelichting hierop is te vinden in de publicatie 'Statistiek van de Internationale Handel, Publicaties 1997'.

De maandcijfers van de in- en uitvoer worden twee maal per jaar nader vastgesteld. De eerste keer als het desbetreffende kwartaal afgerond is, de tweede maal als het jaar afgesloten wordt. In onderstaande tabellen zijn de maandcijfers voor de eerste drie kwartalen van 1997 gecorrigeerd.

### Geregistreerde en bijgeschatte in- en uitvoer, 1993-1997

(7) Inl. tel. (045) 570 67 24

	EU registratie		Bijchatting		Totaal	Overige landen registratie		Bijchatting		Totaal	Totaal EU+OV
	waarde	aandeel	waarde	aandeel	waarde	waarde	aandeel	waarde	aandeel	waarde	waarde
	mld gld	%	mld gld	%	mld gld		%	mld gld	%	mld gld	
<b>Invoer</b>											
1993	125,5	88	16,5	12	142,0	–	–	–	–	89,7	231,6
1994	143,1	91	13,6	9	156,7	–	–	–	–	99,7	256,4
1995	163,1	87	25,3	13	188,4	–	–	–	–	96,8	285,1
1996	167,2	85	29,9	15	197,1	110,5	97	3,3	3	113,8	310,9
1997											
januari	13,7	83	2,9	17	16,6	10,5	97	0,3	3	10,8	27,4
februari	13,9	82	3,1	18	17,0	10,0	97	0,3	3	10,3	27,3
maart	14,9	83	3,1	17	18,0	10,3	98	0,2	2	10,6	28,6
april	14,8	82	3,3	18	18,0	10,8	96	0,4	4	11,2	29,3
mei	13,8	80	3,5	20	17,3	10,5	97	0,3	3	10,8	28,1
juni	14,4	79	3,9	21	18,3	10,4	96	0,4	4	10,8	29,1
juli	14,2	81	3,4	19	17,6	10,7	97	0,3	3	11,0	28,6
augustus	12,0	79	3,2	21	15,2	10,4	96	0,5	4	10,9	26,1
september	14,7	79	3,9	21	18,7	11,9	96	0,5	4	12,4	31,0
oktober	12,1	64	6,8	36	19,0	11,6	94	0,8	6	12,3	31,3
november	11,8	64	6,7	36	18,5	10,5	92	1,0	8	11,4	30,0
december	10,5	58	7,5	42	18,1	9,7	87	1,4	13	11,1	29,2
<b>Uitvoer</b>											
1993	179,3	94	11,5	6	190,8	–	–	–	–	67,5	258,3
1994	201,4	93	14,4	7	215,8	–	–	–	–	71,7	287,5
1995	227,8	89	22,9	11	250,7	–	–	–	–	65,5	316,2
1996	237,5	87	35,3	13	272,8	69,6	98	1,5	2	71,1	343,9
1997											
januari	20,7	86	3,4	14	24,1	5,8	97	0,2	3	6,0	30,1
februari	20,2	86	3,3	14	23,6	5,8	97	0,2	3	6,0	29,6
maart	20,7	84	4,0	16	24,8	6,3	97	0,2	3	6,5	31,3
april	20,8	84	4,0	16	24,7	6,6	97	0,2	3	6,8	31,5
mei	19,6	83	4,1	17	23,7	6,5	97	0,2	3	6,8	30,5
juni	20,7	82	4,6	18	25,3	6,9	97	0,2	3	7,2	32,5
juli	19,8	84	3,8	16	23,7	7,1	97	0,3	3	7,3	31,0
augustus	18,3	84	3,5	16	21,8	6,4	97	0,2	3	6,5	28,4
september	23,0	85	4,2	15	27,2	7,0	95	0,4	5	7,4	34,6
oktober	19,7	73	7,2	27	26,9	6,6	92	0,6	8	7,2	34,1
november	17,0	67	8,4	33	25,4	5,5	81	1,3	19	6,8	32,2
december	16,6	65	8,9	35	25,5	6,2	88	0,9	12	7,1	32,6

### De buitenlandse handel van Nederland

(7) Inl. tel. (045) 570 67 24

	1996		1997		1997											
	1996	Jan.'96–dec.'97	1997 jan.–dec.	1997	jan.	febr.	maart	april	mei	juni	juli	aug.	sept.	okt.	nov.	dec.
	mln gld															
Invoer	310 902	345 776	345 776	27 418	27 286	28 567	29 269	28 052	29 137	28 550	26 069	31 022	31 292	29 959	29 155	
Uitvoer	343 885	378 244	378 244	30 079	29 568	31 285	31 543	30 493	32 454	31 029	28 371	34 574	34 087	32 194	32 565	
Dekkingspercentage	110,6	109,4	109,4	109,7	108,4	109,5	107,8	108,7	111,4	108,7	108,8	111,5	108,9	107,5	111,7	

	Invoer			Uitvoer		
	dec. '97	jan.–dec. '97		dec. '97	jan.–dec. '97	
		absoluut	verandering t.o.v. jan.–dec.'96		absoluut	verandering t.o.v. jan.–dec.'96
	mln gld		%	mln gld		%
<b>Totaal</b>	29 155	345 776	11,2	32 565	378 244	10,0
<i>Europa</i>	19 897	236 112	8,0	27 723	322 372	9,4
Europese Unie	18 062	212 120	7,6	25 509	296 699	8,8
Frankrijk	2 087	24 055	9,0	3 582	40 082	8,5
België	3 092	36 749	5,9	4 219	48 573	3,8
Duitsland	5 941	71 525	3,9	8 670	103 610	5,9
Italië	984	12 067	0,8	1 882	21 810	13,3
Verenigd Koninkrijk	2 935	34 423	13,5	3 218	38 042	16,5
Ierland	452	4 184	17,6	247	2 908	21,0
Denemarken	341	3 970	8,3	543	6 197	7,8
Griekenland	32	511	2,7	303	3 229	12,7
Portugal	165	2 071	-1,2	239	2 916	12,7
Spanje	798	8 014	29,6	1 049	11 396	16,9
Zweden	791	9 033	16,2	764	8 748	13,6
Finland	242	3 015	6,1	316	3 459	19,5
Oostenrijk	200	2 503	-3,0	479	5 730	7,8
Noorwegen	475	7 370	4,0	220	2 762	18,5
Zwitserland	360	3 803	4,3	429	5 309	8,5
Turkije	120	1 630	20,8	286	3 032	18,3
overig West Europa	56	866	-16,4	163	1 795	2,6
Polen	152	1 867	9,4	306	3 329	23,1
Tsjechische Rep.	61	765	13,6	109	1 435	14,5
Hongarije	184	1 499	80,4	109	1 260	39,1
Rusland	261	3 532	23,3	331	3 838	24,9
overig Oost Europa	167	2 661	9,3	262	2 912	22,9
<i>Afrika</i>	534	6 659	2,3	631	6 072	6,0
<i>Amerika</i>	3 552	43 126	21,1	1 727	20 626	17,7
Verenigde Staten van Amerika	2 810	32 639	26,3	1 190	14 048	19,3
Canada	164	1 721	8,7	114	1 186	9,0
Brazilië	214	3 315	14,0	94	1 327	-0,8
Argentinië	51	917	-25,8	52	588	39,7
overig Midden- en Zuid Amerika	313	4 534	12,5	277	3 471	19,6
<i>Azië</i>	5 103	58 972	19,7	2 196	25 448	12,4
Iran	90	1 258	1,0	54	538	30,8
Israël	143	1 585	20,8	128	1 190	17,5
Saudi-Arabië	430	4 318	25,1	99	1 294	7,2
Koeweit	119	1 991	-17,3	23	249	14,8
overig Arabische Golf Staten	11	538	288,1	150	1 539	27,0
overig Nabije en Midden-Oosten	15	229	16,2	82	777	3,7
India	102	1 517	16,7	98	960	8,5
Thailand	263	2 821	4,3	85	1 131	2,2
Indonesië	154	2 079	6,5	71	1 077	40,8
Maleisië	379	4 398	66,3	59	831	20,1
Singapore	351	3 158	0,8	150	1 848	3,9
China	432	5 811	31,7	156	1 609	24,2
Zuid Korea	219	1 926	16,5	236	2 127	17,0
Japan	1 076	12 584	11,8	319	3 741	-1,4
Taiwan	538	5 733	20,7	246	3 099	31,7
Hongkong	341	4 503	16,7	148	2 163	8,7
overig Azië	441	4 524	58,5	89	1 278	-6,1
<i>Australië , Oceanië en overige gebieden</i>	66	821	12,1	151	1 576	23,8
<i>overige</i>	2	85		138	2 150	

Afdelingen volgens de Standard International Trade Classification	Dec.		Dec. '97 t.o.v dec. '96	Jan–dec.		Jan.–dec.'97 t.o.v jan.–dec.'96
	1996	1997		1996	1997	
	mln gld		%	mln gld		%
Totaal	27 413	29 155	6,4	310 902	345 776	11,2
00 Levende dieren, m.u.v. dieren bedoeld bij afd. 03	101	81	-20,2	1 082	1 124	3,9
01 Vlees en vleesproducten	290	290	0,0	2 751	3 150	14,5
02 Zuivelproducten en eieren	444	396	-10,9	4 715	5 077	7,7
03 Vis, schaal- en weekdieren en bereidingen daarvan	190	161	-15,3	1 848	1 934	4,6
04 Granen en graanproducten	350	300	-14,2	3 942	3 942	0,0
05 Groenten en fruit	814	750	-7,9	8 635	8 767	1,5
06 Suiker en suikerwerken, honing	79	72	-8,6	898	905	0,8
07 Koffie, thee, cacao, specerijen en fabrikaten daarvan	324	370	14,3	3 531	3 716	5,2
08 Veevoeder, m.u.v. niet gemalen granen	235	190	-19,0	3 121	2 644	-15,3
09 Bereide voedingsmiddelen, n.a.g.	66	63	-4,6	691	671	-3,0
11 Dranken	304	292	-4,0	2 821	3 115	10,4
12 Tabak en tabaksfabrikaten	144	149	2,8	1 795	2 111	17,6
21 Ongelooide huiden en vellen	25	21	-13,1	245	300	22,4
22 Oliehoudende zaden en vruchten	263	335	27,4	3 007	3 320	10,4
23 Ruwe, synthetische en geregenereerde rubber	40	45	11,0	458	494	7,7
24 Kurk en hout	226	212	-6,4	2 582	3 099	20,0
25 Papierstof en papierafval	112	121	8,6	1 297	1 432	10,4
26 Textielvezels, textielafval en lompem	42	51	20,1	529	605	14,2
27 Natuurlijke meststoffen en ruwe minerale producten	120	135	11,9	1 518	1 622	6,9
28 Metaalertsen en metaalafval	235	302	28,7	3 141	3 716	18,3
29 Andere ruwe dierlijke en plantaardige producten	189	197	4,2	2 385	2 592	8,7
32 Steenkool, cokes en briketten	120	143	18,6	1 526	1 884	23,5
33 Ruwe aardolie en aardolieproducten	2 638	1 655	-37,3	22 945	23 367	1,8
34 Aardgas en industriegas	172	190	10,4	1 759	2 237	27,2
35 Elektrische energie	28	33	18,5	368	461	25,3
41 Dierlijke oliën en vetten	23	23	1,8	264	272	3,0
42 Plantaardige vette oliën	113	125	10,4	1 471	1 316	-10,6
43 Was; mengsels en bereidingen van oliën en vetten, niet geschikt voor menselijke consumptie n.a.g.	41	47	15,2	572	518	-9,4
51 Organische chemische producten	723	962	33,0	9 670	11 456	18,5
52 Anorganische chemische producten	209	215	3,1	2 222	2 642	18,9
53 Kleur-, looi- en verfstoffen	152	193	27,1	2 069	2 416	16,8
54 Medicinale en farmaceutische producten	534	601	12,6	6 667	7 280	9,2
55 Etherische oliën, parfumerieën, zeep- en reinigingsmiddelen	215	220	2,3	2 727	2 846	4,4
56 Kunstmatige meststoffen	32	32	1,5	522	490	-6,2
57 Kunststof in primaire vormen	484	486	0,5	5 868	6 282	7,0
58 Werken van kunststof n.a.g.	275	277	0,7	3 412	3 688	8,1
59 Andere chemische producten, n.a.g.	328	340	3,6	4 274	4 570	6,9
61 Leder en -waren, bereide pelderijen	49	39	-21,5	490	483	-1,4
62 Rubberwaren, n.a.g.	224	253	13,1	2 893	3 042	5,2
63 Kurk- en houtwaren, behalve meubelen	156	162	4,0	1 769	1 962	10,9
64 Papier, karton en artikelen	654	730	11,6	8 375	8 575	2,4
65 Garens, weefsels e.d.	590	612	3,7	6 967	7 493	7,6
66 Fabrikaten van niet-metaalhoudende mineralen, n.a.g.	349	354	1,5	4 163	4 553	9,4
67 IJzer en staal	544	771	41,7	8 121	9 032	11,2
68 Non-ferrometalen	357	455	27,5	4 661	5 722	22,8
69 Metaalwaren, n.a.g.	641	726	13,3	7 926	8 679	9,5
71 Generatoren en motoren	364	471	29,2	4 701	5 773	22,8
72 Gespecialiseerde machines	543	542	-0,1	5 959	5 952	-0,1
73 Machines voor metaalbewerking	119	96	-19,1	1 274	1 079	-15,3
74 Diverse machines, n.a.g.	909	953	4,9	11 182	11 300	1,1
75 Kantoor- en automatische gegevensverwerkende machines	3 087	4 068	31,8	29 827	39 623	32,8
76 Toestellen voor telecommunicatie en voor opnemen en weergeven van geluid	817	892	9,2	8 571	9 429	10,0
77 Elektrische apparaten, n.a.g.	1 793	1 930	7,6	19 776	23 052	16,6
78 Voertuigen voor wegvervoer	2 038	2 266	11,2	23 301	25 536	9,6
79 Ander vervoermaterieel	116	186	60,2	2 733	2 753	0,7
81 Geprefabriceerde bouwwerken, sanitaire artikelen, installaties voor centrale verwarming en verlichtings-toestellen n.a.g.	150	149	-0,6	1 700	1 757	3,4
82 Meubelen en toebehoren, artikelen voor bedden n.a.g.	387	379	-2,1	3 998	4 489	12,3
83 Reisartikelen, handtassen e.d.	42	43	1,3	586	607	3,7
84 Kleding en toebehoren	704	765	8,6	10 206	11 554	13,2
85 Schoeisel	197	160	-18,7	2 434	2 634	8,2
87 Instrumenten en apparaten voor beroepsuitoefening, wetenschap, n.a.g.	466	609	30,9	5 118	6 275	22,6
88 Apparaten en benodigdheden voor fotografie, optiek e.d.; uurwerken	272	286	5,1	3 300	3 621	9,7
89 Diverse fabrikaten, n.a.g.	1 132	1 154	2,0	13 112	14 277	8,9
91 Postpakketten, behalve diamant	0	-	-	2	-	-
93 Boordprovisie en benodigdheden voor schepen en vliegtuigen en goederen n.a.g.	5	4	-19,6	63	75	18,3
96 Niet in circulatie zijnde munten, behalve gouden munten	0	0	-14,2	4	4	-12,5
97 Niet-monetair goud	25	22	-12,2	360	383	6,5

Afdelingen volgens de Standard International Trade Classification		Dec.		Dec. '97 t.o.v dec. '96	Jan-dec.		Jan.-dec.'97 t.o.v jan.-dec.'96
		1996	1997		1996	1997	
		mln gld		%	mln gld		%
Totaal		30 507	32 565	6,7	343 885	378 244	10,0
00	Levende dieren, m.u.v. dieren bedoeld bij afd. 03	211	75	-64,2	2 422	1 065	-56,0
01	Vlees en vleesproducten	923	847	-8,2	10 585	10 871	2,7
02	Zuivelproducten en eieren	794	867	9,1	9 076	9 520	4,9
03	Vis, schaal- en weekdieren en bereidingen daarvan	299	350	17,0	3 196	3 431	7,4
04	Granen en graanproducten	228	190	-16,5	2 434	2 549	4,7
05	Groenten en fruit	984	1 200	21,9	13 455	13 934	3,6
06	Suiker en suikerwerken, honing	135	113	-15,9	1 487	1 603	7,8
07	Koffie, thee, cacao, specerijen en fabrikaten daarvan	292	315	7,9	3 625	4 001	10,4
08	Veevoeder, m.u.v. niet gemalen granen	385	386	0,2	4 293	4 688	9,2
09	Bereide voedingsmiddelen, n.a.g.	205	205	-0,1	2 276	2 465	8,3
11	Dranken	311	314	0,7	4 346	4 463	2,7
12	Tabak en tabaksfabrikaten	467	348	-25,4	5 469	5 793	5,9
21	Ongelooide huiden en vellen	60	44	-26,5	544	574	5,5
22	Oliehoudende zaden en vruchten	50	82	65,9	472	698	47,9
23	Ruwe, synthetische en geregenereerde rubber	52	72	38,6	785	836	6,5
24	Kurk en hout	53	34	-34,9	601	627	4,5
25	Papierstof en papierafval	41	42	4,4	541	585	8,0
26	Textielvezels, textielafval en lommen	31	34	11,1	421	449	6,6
27	Natuurlijke meststoffen en ruwe minerale producten	87	104	19,4	1 145	1 196	4,5
28	Metaalertsen en metaalafvallen	210	232	10,5	2 802	2 827	0,9
29	Andere ruwe dierlijke en plantaardige producten	977	1 087	11,3	11 885	12 814	7,8
32	Steenkool, cokes en briketten	45	58	27,9	519	507	-2,4
33	Ruwe aardolie en aardolieproducten	1 834	1 484	-19,1	16 731	17 512	4,7
34	Aardgas en industrieegas	1 120	976	-12,9	8 101	8 543	5,5
35	Elektrische energie	3	1	-61,9	24	19	-19,7
41	Dierlijke oliën en vetten	17	16	-9,4	170	183	7,9
42	Plantaardige vette oliën	166	167	0,3	1 719	2 177	26,6
43	Was; mengsels en bereidingen van oliën en vetten, niet geschikt voor menselijke consumptie n.a.g.	68	81	19,4	931	999	7,3
51	Organische chemische producten	1 204	1 369	13,6	15 037	16 487	9,6
52	Anorganische chemische producten	328	370	13,0	3 196	3 819	19,5
53	Kleur-, looi- en verfstoffen	247	296	19,9	3 651	4 088	12,0
54	Medicinale en farmaceutische producten	543	657	20,9	6 848	7 624	11,3
55	Etherische oliën, parfumerieën, zeep- en reinigingsmiddelen	200	198	-1,3	2 798	2 859	2,2
56	Kunstmatige meststoffen	144	127	-11,7	1 825	1 724	-5,5
57	Kunststof in primaire vormen	976	1 163	19,1	13 070	14 636	12,0
58	Werken van kunststof n.a.g.	276	291	5,6	3 709	4 019	8,3
59	Andere chemische producten, n.a.g.	495	602	21,7	6 567	6 744	2,7
61	Leder en -waren, bereide pelterijen	42	53	26,6	525	578	10,1
62	Rubberwaren, n.a.g.	166	191	14,9	2 415	2 620	8,5
63	Kurk- en houtwaren, behalve meubelen	81	85	4,7	1 047	1 060	1,3
64	Papier, karton en artikelen	533	606	13,7	7 260	7 737	6,6
65	Garens, weefsels e.d.	651	696	6,9	8 512	9 162	7,6
66	Fabrikaten van niet-metaalhoudende mineralen, n.a.g.	233	245	5,5	3 146	3 364	6,9
67	IJzer en staal	541	638	18,1	6 990	7 830	12,0
68	Non-ferrometalen	455	458	0,5	4 975	5 832	17,2
69	Metaalwaren, n.a.g.	595	610	2,5	7 473	7 980	6,8
71	Generatoren en motoren	345	341	-1,1	3 388	3 964	17,0
72	Gespecialiseerde machines	738	805	9,0	7 889	8 374	6,1
73	Machines voor metaalbewerking	96	87	-9,8	857	939	9,6
74	Diverse machines, n.a.g.	872	907	4,0	9 935	10 299	3,7
75	Kantoor- en automatische gegevensverwerkende machines	3 310	3 888	17,5	29 638	37 946	28,0
76	Toestellen voor telecommunicatie en voor opnemen en weergeven van geluid	656	652	-0,7	6 626	6 970	5,2
77	Elektrische apparaten, n.a.g.	2 002	2 220	10,8	22 421	26 024	16,1
78	Voertuigen voor wegvervoer	1 368	1 682	23,0	15 806	18 040	14,1
79	Ander vervoermaterieel	348	106	-69,5	2 761	2 053	-25,7
81	Geprefabriceerde bouwwerken, sanitaire artikelen, installaties voor centrale verwarming en verlichtings-toestellen n.a.g.	127	147	15,6	1 574	1 858	18,1
82	Meubelen en toebehoren, artikelen voor bedden n.a.g.	176	175	-0,8	2 000	2 027	1,3
83	Reisartikelen, handtassen e.d.	25	30	17,4	402	429	6,6
84	Kleding en toebehoren	452	526	16,2	6 275	7 132	13,6
85	Schoeisel	80	91	13,1	1 232	1 403	13,8
87	Instrumenten en apparaten voor beroepsuitoefening, wetenschap, n.a.g.	490	642	30,8	5 167	6 521	26,2
88	Apparaten en benodigdheden voor fotografie, optiek e.d.; uurwerken	449	601	33,8	4 808	6 120	27,3
89	Diverse fabrikaten, n.a.g.	1 108	1 211	9,3	12 963	13 866	7,0
91	Postpakketten, behalve diamant	0	-	-	2	-	-
93	Boordprovisie en benodigdheden voor schepen en vliegtuigen en goederen n.a.g.	83	56	-33,3	722	882	22,1
96	Niet in circulatie zijnde munten, behalve gouden munten	0	1	156,4	13	11	-17,0
97	Niet-monetair goud	20	19	-5,9	306	293	-4,2

## Contractuele loonkosten per uur naar economische activiteit (SBI 1993)

(8) Inl. tel. (070) 337 58 50

SBI 1993	Jaargemiddelde		1997*										1998*		
	1996*	1997*	febr.	maart	april	mei	juni	juli	aug.	sept.	okt.	nov.	dec.	jan.	febr.
	1990=100														
75	Openbaar bestuur	114,7	121,9	120,1	120,1	119,7	120,6	122,0	123,1	123,1	123,1	123,5	123,5	121,9	121,9
80	Onderwijs	122,8	124,1	123,8	123,8	123,9	123,9	123,9	123,9	124,3	124,3	124,3	124,3	122,7	122,7
85	Gezondheids- en welzijnszorg	112,4	114,2	112,1	112,1	112,3	112,5	112,5	115,6	115,6	115,6	116,9	116,9	116,4	116,4
27-35	Metaal- en elektrotechnische industrie	118,1	121,1	119,6	119,7	119,8	119,8	120,5	121,7	121,7	121,7	122,9	122,9	122,6	122,6
66	Verzekeringswezen en pensioenfondsen	115,5	119,6	118,0	118,0	118,5	118,5	118,5	120,9	120,9	120,9	120,9	120,9	121,2	121,2

Bron: Indexcijfers van cao-lonen.  
De uitkomsten hebben betrekking op volwassen en jeugdige werknemers tezamen.

## Cao-lonen per uur inclusief bijzondere beloningen

(8) Inl. tel. (070) 337 58 50

	Jaargemiddelde		1997*										1998*		
	1996	1997*	febr.	maart	april	mei	juni	juli	aug.	sept.	okt.	nov.	dec.	jan.	febr.
	1990=100														
<b>Totaal</b>	116,5	119,9	118,6	118,7	119,1	119,3	119,6	120,5	120,5	120,5	121,1	121,1	121,1	122,1	122,1
<b>Categorie</b>															
Jeugd	116,6	119,2	118,2	118,2	118,5	118,5	118,7	119,8	119,8	119,9	120,3	120,3	120,3	121,6	121,6
Volwassenen	116,5	119,9	118,7	118,7	119,2	119,3	119,7	120,6	120,6	120,6	121,1	121,1	121,1	122,1	122,2
<b>Sector</b>															
Particuliere bedrijven	117,6	120,8	119,8	119,8	120,3	120,3	120,6	121,3	121,2	121,3	121,8	121,8	121,8	123,1	123,2
Overheid	113,9	118,5	116,9	116,9	117,5	118,0	118,8	119,3	119,5	119,5	119,6	119,6	119,6	119,9	119,9
Gepremieerde en gesubsidieerde sector	113,9	116,8	114,9	114,9	115,0	115,1	115,4	118,0	118,0	118,1	119,2	119,2	119,2	119,5	119,5
<b>Economische activiteit (SBI 1993)</b>															
01-05	Landbouw en visserij	119,5	123,0	122,3	122,6	122,6	122,6	122,6	123,5	123,5	123,5	123,5	123,5	125,7	125,7
10-45	Industrie en bouwnijverheid	118,0	121,4	120,2	120,2	120,7	120,7	121,3	122,1	122,0	122,0	122,5	122,5	123,4	123,5
50-74	Commerciële dienstverlening	116,9	120,1	119,2	119,2	119,6	119,7	119,8	120,4	120,4	120,5	121,0	121,0	122,5	122,6
75-93	Niet-commerciële dienstverlening	114,2	118,0	116,2	116,2	116,7	117,0	117,5	118,9	119,0	119,0	119,6	119,6	120,0	120,0
15-37	Industrie	117,2	120,7	119,5	119,5	120,0	120,1	120,5	121,4	121,3	121,3	121,8	121,8	122,2	122,4
40-41	Energie- en waterleidingbedrijven	113,7	118,3	117,5	117,5	117,5	117,5	118,9	118,9	118,9	118,9	118,9	118,9	118,8	118,8
45	Bouwnijverheid	120,7	123,7	122,4	122,4	122,9	122,9	123,7	124,5	124,5	124,5	124,9	124,9	127,1	127,1
50-52	Handel	118,0	121,1	120,2	120,3	120,5	120,5	120,9	121,4	121,4	121,6	122,1	122,1	123,5	123,5
55	Horeca	117,3	119,6	118,6	118,6	118,6	118,6	118,6	120,7	120,7	120,7	120,7	120,7	122,7	122,7
60-64	Vervoer en communicatie	116,9	120,0	118,3	118,3	120,2	120,2	120,3	120,6	120,5	120,6	121,0	120,9	120,9	122,1
65-67	Financiële instellingen	114,4	119,1	118,2	118,2	118,4	118,4	118,4	119,1	119,1	119,1	120,6	120,6	121,0	121,0
70-74	Zakelijke dienstverlening	116,8	119,5	119,0	119,0	119,1	119,3	119,3	119,8	119,8	119,8	120,2	120,2	122,4	122,5
75	Openbaar bestuur	111,8	118,9	116,8	116,8	117,0	117,8	119,2	120,2	120,2	120,2	120,6	120,6	120,8	120,8
80	Onderwijs	117,7	119,1	118,2	118,2	119,1	119,1	119,1	119,1	119,5	119,5	119,5	119,5	120,2	120,2
85	Gezondheids- en welzijnszorg	113,7	116,0	113,9	113,9	114,2	114,3	114,3	117,3	117,3	117,3	118,6	118,6	118,7	118,7
90-93	Cultuur en overige dienstverlening	115,7	118,6	117,4	117,5	118,0	118,1	118,2	119,1	119,1	119,1	119,6	119,6	120,9	120,9
15-16	Voedings- en genotmiddelenindustrie	118,8	121,4	120,1	120,3	121,2	121,1	121,1	122,0	121,9	122,0	122,2	122,2	122,8	122,8
22	Grafische industrie	115,1	118,8	118,9	118,9	118,9	118,9	118,9	118,9	118,9	119,2	119,3	119,3	119,3	121,3
24	Chemische industrie	117,3	122,0	120,4	120,4	121,6	121,7	121,8	124,0	122,6	122,7	122,7	122,7	122,0	122,0
27-35	Metaal- en elektrotechnische industrie	117,0	119,9	118,6	118,7	118,8	118,8	119,5	120,4	120,4	120,4	121,5	121,5	122,0	122,0
51	Groothandel	116,9	120,3	120,0	120,0	119,7	119,8	119,8	120,3	120,3	120,4	121,2	121,2	121,3	122,5
52	Detailhandel	119,9	122,8	121,4	121,4	122,6	122,6	122,6	123,2	123,3	123,6	124,0	124,0	124,1	125,2
65-74	Financiële instellingen en zakelijke dienstverlening	116,1	119,4	118,8	118,8	118,8	119,0	119,0	119,6	119,6	119,6	120,3	120,3	120,3	122,0
65	Bankwezen	114,3	119,4	118,8	118,8	118,8	118,8	118,8	118,8	118,8	118,8	121,2	121,2	121,2	121,2
66	Verzekeringswezen en pensioenfondsen	114,6	118,5	117,1	117,1	117,6	117,6	117,6	119,7	119,7	119,7	119,7	119,7	120,7	120,7

Voorheen: Indexcijfers van regelingslonen.  
De uitkomsten hebben betrekking op volwassen en jeugdige werknemers, tenzij anders vermeld.

	Jaargemiddelde		1997*										1998*		
	1996	1997*	febr.	maart	april	mei	juni	juli	aug.	sept.	okt.	nov.	dec.	jan.	febr.
	1990=100														
<b>Totaal</b>	115,8	118,1	117,1	117,2	117,6	117,7	118,1	118,6	118,6	118,7	119,0	119,0	119,0	119,9	119,9
<b>Categorie</b>															
Jeugd	116,0	118,2	117,2	117,3	117,5	117,6	117,7	118,8	118,7	118,9	119,2	119,2	119,2	120,4	120,4
Volwassenen	115,8	118,1	117,1	117,1	117,6	117,7	118,1	118,6	118,6	118,6	118,9	118,9	119,0	119,8	119,9
<b>Sector</b>															
Particuliere bedrijven	117,1	119,7	118,8	118,8	119,3	119,3	119,5	120,2	120,1	120,1	120,6	120,6	120,6	121,8	121,9
Overheid	112,4	115,0	113,4	113,4	114,0	114,5	115,3	115,8	116,0	116,0	116,0	116,0	116,0	116,3	116,3
Gepremieerde en gesubsidieerde sector	114,0	114,2	113,8	113,8	113,9	114,1	114,4	114,6	114,6	114,6	114,4	114,4	114,4	114,6	114,6
<b>Economische activiteit (SBI 1993)</b>															
01-05 Landbouw en visserij	118,4	120,7	120,2	120,2	120,2	120,3	120,3	121,2	121,2	121,2	121,2	121,2	121,2	123,0	123,0
10-45 Industrie en bouwnijverheid	117,5	120,4	119,3	119,4	119,9	119,9	120,4	121,1	121,0	121,0	121,4	121,4	121,4	122,2	122,4
50-74 Commerciële dienstverlening	116,3	118,8	117,9	117,9	118,3	118,4	118,5	119,1	119,1	119,2	119,6	119,6	119,7	121,1	121,1
75-93 Niet-commerciële dienstverlening	113,3	115,0	113,9	113,9	114,4	114,6	115,1	115,6	115,7	115,7	115,6	115,6	115,6	115,8	115,8
15-37 Industrie	116,9	120,0	118,9	119,0	119,5	119,5	119,9	120,6	120,4	120,4	121,0	121,0	121,0	121,3	121,5
40-41 Energie- en waterleidingbedrijven	113,7	116,3	115,6	115,6	115,6	115,6	116,9	116,9	116,9	116,9	116,9	116,9	116,9	116,8	116,8
45 Bouwnijverheid	119,4	122,1	120,8	120,8	121,3	121,3	122,1	122,8	122,8	122,8	123,3	123,3	123,3	125,5	125,5
50-52 Handel	117,2	120,0	119,1	119,2	119,3	119,4	119,7	120,2	120,2	120,4	120,9	120,9	121,0	122,3	122,3
55 Horeca	117,4	119,7	118,6	118,6	118,6	118,6	118,6	120,8	120,8	120,8	120,8	120,8	120,8	122,5	122,5
60-64 Vervoer en communicatie	116,4	118,9	117,3	117,3	119,2	119,2	119,3	119,6	119,5	119,5	119,5	119,5	119,5	120,6	120,6
65-67 Financiële instellingen	112,8	114,4	113,6	113,6	113,8	113,8	113,8	114,5	114,5	114,5	115,9	115,9	115,9	116,3	116,3
70-74 Zakelijke dienstverlening	116,7	119,1	118,6	118,6	118,6	118,8	118,8	119,4	119,4	119,4	119,7	119,7	119,7	121,8	121,9
75 Openbaar bestuur	111,6	115,2	113,2	113,2	113,4	114,2	115,5	116,5	116,5	116,5	116,6	116,6	116,6	116,8	116,8
80 Onderwijs	113,5	114,8	114,0	114,0	114,9	114,9	114,9	114,9	115,2	115,2	115,2	115,2	115,2	115,9	115,9
85 Gezondheids- en welzijnszorg	114,4	113,9	113,6	113,6	113,9	114,1	114,1	114,2	114,2	114,2	113,9	113,9	113,9	113,9	113,9
90-93 Cultuur en overige dienstverlening	115,1	117,7	116,7	116,8	117,3	117,4	117,5	118,1	118,2	118,2	118,7	118,7	118,7	118,6	118,6
15-16 Voedings- en genotmiddelenindustrie	118,8	121,4	120,2	120,3	121,2	121,2	121,2	122,0	122,0	122,0	122,3	122,3	122,3	122,9	122,9
22 Grafische industrie	115,8	119,6	119,6	119,6	119,7	119,7	119,7	119,7	119,7	119,7	120,0	120,0	120,0	120,0	122,1
24 Chemische industrie	116,4	119,9	119,4	119,5	120,7	120,8	120,8	120,8	119,5	119,5	119,5	119,5	119,5	118,8	118,8
27-35 Metaal- en elektrotechnische industrie	116,8	119,7	118,4	118,4	118,6	118,6	119,3	120,2	120,2	120,2	121,3	121,3	121,3	121,8	121,8
51 Groothandel	116,5	119,5	119,2	119,2	118,8	118,9	118,9	119,5	119,5	119,5	120,3	120,3	120,5	121,6	121,6
52 Detailhandel	118,3	120,8	119,5	119,5	120,5	120,5	120,5	121,1	121,2	121,6	121,9	121,9	122,0	123,1	123,1
65-74 Financiële instellingen en zakelijke dienstverlening	115,5	117,7	117,1	117,1	117,2	117,3	117,3	117,9	117,9	117,9	118,6	118,6	118,6	120,2	120,2
65 Bankwezen	111,9	112,5	111,9	111,9	111,9	111,9	111,9	111,9	111,9	111,9	114,1	114,1	114,1	114,1	114,1
66 Verzekeringswezen en pensioenfondsen	114,7	118,6	117,2	117,2	117,7	117,7	117,7	119,8	119,8	119,8	119,8	119,8	119,8	120,8	120,8

Voorheen: Indexcijfers van regelingslonen.

De uitkomsten hebben betrekking op volwassen en jeugdige werknemers, tenzij anders vermeld.

	Gemiddelden					Week 9 per dag				
	1998		1998			23-2 '98	24-2 '98	25-2 '98	26-2 '98	27-2 '98
	jan.	febr.	week 7	week 8	week 9					
	%									
<b>Gemiddeld effectief rendement</b>										
Staatsleningen, algemeen	4,88	4,76	4,77	4,72	4,72	4,70	4,71	4,76	4,72	4,72
w.v. met gemiddeld resterende looptijd van										
3-< 5 jaar	4,50	4,40	4,40	4,37	4,39	4,35	4,36	4,44	4,40	4,38
5-< 8 jaar	4,83	4,71	4,73	4,67	4,67	4,65	4,66	4,71	4,67	4,66
3-< 8 jaar	4,70	4,59	4,60	4,55	4,56	4,53	4,54	4,60	4,56	4,55
Vijf langstlopende staatsleningen	5,25	5,12	5,15	5,05	5,06	5,04	5,06	5,09	5,04	5,05
Nieuwste 10-jarige staatslening	5,07	4,94	4,97	4,88	4,88	4,87	4,88	4,92	4,87	4,88
Gewone obligaties ten laste van										
algemene en coöp. georg. banken	5,04	4,91	4,94	4,88	4,88	4,86	4,88	4,91	4,87	4,87
Supra-nationale instellingen	4,92	4,76	4,81	4,69	4,69	4,67	4,69	4,72	4,69	4,69
Pand- en bankbrieven	5,02	4,95	4,98	4,91	4,92	4,90	4,91	4,93	4,92	4,92
<b>CBS-koersindex voor staatsobligaties</b>	ultimo 1983=100									
Gemiddeld resterende looptijd										
3-< 5 jaar	115,2	115,6	115,6	115,7	115,6	115,8	115,7	115,4	115,6	115,7
5-< 8 jaar	123,1	123,9	123,8	124,2	124,2	124,3	124,2	123,9	124,2	124,2
8-<10 jaar	126,8	127,8	127,6	128,2	128,2	128,3	128,2	127,9	128,4	128,3
	ultimo 1993=100									
<b>CBS/Stroeve-index voor converteerbare obligaties</b>	190,8	204,9	200,0	206,9	214,9	211,0	212,3	214,3	219,3	217,7
<b>CBS-herbeleggingsindex voor obligaties</b>	ultimo 1983=100									
Staatsleningen	312,3	315,1	314,7	315,9	316,0	316,1	315,9	316,0	316,2	315,9
Financiële instellingen										
gewone obligaties	296,8	299,4	298,9	300,1	300,5	300,6	300,5	300,3	300,5	300,5
achtergestelde obligaties	353,8	357,8	357,1	358,8	359,3	359,4	359,4	359,1	359,4	359,3
Supra-nationale instellingen										
gewone obligaties	312,5	315,5	315,0	316,3	316,6	316,8	316,6	316,4	316,7	316,5
Algemeen	310,7	313,5	313,0	314,3	314,5	314,5	314,4	314,4	314,6	314,4
	jaar									
<i>Duration van staatsleningen met een vaste looptijd</i>	4,60	4,57	4,55	4,59	4,56	4,57	4,56	4,56	4,56	4,56
<b>CBS-koersindex voor aandelen</b>	ultimo 1983=100									
<i>Officiële Markt</i>										
Algemeen	625,8	666,6	653,2	671,3	696,8	684,6	688,3	698,7	704,6	707,7
Algemeen excl. Kon. Olie	621,0	673,0	656,2	679,6	711,6	700,7	706,7	714,4	717,8	718,5
Internationals	592,2	611,9	602,8	614,6	628,5	615,2	616,6	629,5	637,4	644,0
Lokale fondsen	663,9	721,9	704,9	728,4	763,2	751,7	757,3	765,9	770,4	770,9
Financiële instellingen	663,9	729,8	708,7	736,2	777,5	765,1	772,9	779,9	786,2	783,4
Niet-financiële instellingen	704,1	759,7	744,7	766,6	798,7	787,2	791,4	801,7	805,2	808,1
<i>CBS/MoneyView-index voor beleggingsfondsen</i>										
Algemeen	243,6	253,3	252,4	254,2	256,3	255,7	255,3	255,4	256,8	258,2
aandelenfondsen	306,6	328,6	326,9	330,0	335,1	333,4	332,3	333,1	336,7	340,1
obligatiefondsen	212,3	214,1	213,6	214,7	214,6	214,8	215,0	214,4	214,4	214,5
geldmarktfondsen	177,8	178,1	178,1	178,2	178,3	178,2	178,2	178,3	178,4	178,3
	ultimo 1993=100									
<i>CBS/NIB-index voor niet AEX-aandelen</i>	268,0	297,6	294,7	300,8	309,7	307,9	309,7	309,9	310,5	310,6
<i>CBS/Wessellius MIT-index</i>	315,2	359,5	348,9	367,0	384,6	374,0	380,0	386,5	390,4	392,3
<i>CBS/Wessellius MIT Small-index</i>	582,9	692,2	685,0	702,0	733,8	711,3	720,7	743,1	743,6	750,4
<b>CBS-herbeleggingsindex voor aandelen</b>	ultimo 1983=100									
<i>Officiële Markt</i>										
Algemeen	1 091,6	1 162,8	1 139,4	1 171,1	1 215,5	1 194,3	1 200,8	1 218,8	1 229,1	1 234,6
Algemeen excl. Kon. Olie	997,3	1 080,7	1 053,9	1 091,5	1 142,9	1 125,3	1 135,0	1 147,4	1 152,8	1 154,0
Internationals	1 096,3	1 132,8	1 116,0	1 137,7	1 163,6	1 139,0	1 141,6	1 165,3	1 179,9	1 192,3
Lokale fondsen	1 074,7	1 168,7	1 141,1	1 179,2	1 235,7	1 217,1	1 226,1	1 240,0	1 247,3	1 248,0
Financiële instellingen	1 276,4	1 403,0	1 362,5	1 415,4	1 494,7	1 470,8	1 485,9	1 499,4	1 511,4	1 506,0
Niet-financiële instellingen	1 035,1	1 117,0	1 094,8	1 127,1	1 174,5	1 157,6	1 163,8	1 178,9	1 184,0	1 188,3
<i>CBS/MoneyView-index voor beleggingsfondsen</i>										
Algemeen	315,7	328,4	327,3	329,5	332,2	331,5	330,9	331,1	333,0	334,8
aandelenfondsen	408,7	438,3	436,1	440,3	447,1	444,9	443,3	444,4	449,2	453,7
obligatiefondsen	263,9	266,2	265,6	266,9	266,8	267,1	267,3	266,6	266,5	266,7
geldmarktfondsen	211,6	211,9	211,9	212,0	212,1	212,0	212,0	212,1	212,2	212,1
	ultimo 1993=100									
<i>CBS/NIB-index voor niet AEX-aandelen</i>	295,0	327,6	324,4	331,1	341,1	339,0	341,1	341,3	342,0	342,1
<i>CBS/Wessellius MIT-index</i>	348,5	397,5	385,8	405,8	425,3	413,6	420,2	427,3	431,6	433,8
<i>CBS/Wessellius MIT Small-index</i>	622,8	739,6	731,9	750,1	784,1	760,0	770,1	794,0	794,6	801,9



	Gemiddelden					Week 12				
	1998					16-3	17-3	18-3	19-3	20-3
	jan.	febr.	week 10	week 11	week 12	'98	'98	'98	'98	'98
<b>Gemiddeld effectief rendement</b>	%									
Staatsleningen, algemeen	4,88	4,76	4,79	4,71	4,74	4,70	4,67	4,77	4,77	4,79
w.v. met gemiddeld resterende looptijd van										
3-< 5 jaar	4,50	4,40	4,44	4,37	4,38	4,37	4,35	4,37	4,39	4,43
5-< 8 jaar	4,83	4,71	4,75	4,66	4,64	4,65	4,62	4,65	4,64	4,67
3-< 8 jaar	4,70	4,59	4,62	4,54	4,54	4,54	4,51	4,54	4,54	4,57
Vijf langstlopende staatsleningen	5,25	5,12	5,13	5,04	5,06	5,01	5,00	5,10	5,09	5,09
Nieuwste 10-jarige staatslening	5,07	4,94	4,95	4,86	4,84	4,84	4,83	4,83	4,84	4,85
Gewone obligaties ten laste van										
algemene en coöp. georg. banken	5,04	4,91	4,93	4,87	4,85	4,84	4,84	4,85	4,85	4,87
Supra-nationale instellingen	4,92	4,76	4,76	4,68	4,67	4,67	4,65	4,65	4,66	4,71
Pand- en bankbrieven	5,02	4,95	4,96	4,95	4,94	4,93	4,93	4,93	4,94	4,96
<b>CBS-koersindex voor staatsobligaties</b>	ultimo 1983=100									
Gemiddeld resterende looptijd										
3-< 5 jaar	115,2	115,6	115,4	115,7	115,7	115,7	115,8	115,7	115,6	115,5
5-< 8 jaar	123,1	123,9	123,7	124,2	124,3	124,3	124,5	124,3	124,4	124,2
8-<10 jaar	126,8	127,8	127,6	128,4	128,6	128,6	128,7	128,6	128,6	128,5
	ultimo 1993=100									
<b>CBS/Stroeve-index voor converteerbare obligaties</b>	190,8	204,9	223,0	226,7	233,5	232,0	235,0	233,3	233,2	234,1
<b>CBS-herbeleggingsindex voor obligaties</b>	ultimo 1983=100									
Staatsleningen	312,3	315,1	315,7	317,1	317,5	317,6	317,7	317,7	317,0	317,5
Financiële instellingen										
gewone obligaties	296,8	299,4	300,2	301,2	301,7	301,7	301,8	301,7	301,7	301,5
achtergestelde obligaties	353,8	357,8	358,9	360,3	361,2	361,1	361,3	361,2	361,2	361,1
Supra-nationale instellingen										
gewone obligaties	312,5	315,5	316,1	317,6	318,1	318,1	318,2	318,2	318,2	317,9
Algemeen	310,7	313,5	314,2	315,4	315,9	316,0	316,1	316,1	315,6	315,8
	jaar									
<i>Duration van staatsleningen met een vaste looptijd</i>	4,60	4,57	4,54	4,53	4,60	4,54	4,54	4,65	4,64	4,64
<b>CBS-koersindex voor aandelen</b>	ultimo 1983=100									
<i>Officiële Markt</i>										
Algemeen	625,8	666,6	713,5	723,2	735,5	736,8	737,6	729,1	730,4	743,6
Algemeen excl. Kon. Olie	621,0	673,0	724,9	740,7	753,1	753,6	758,3	749,7	746,2	757,7
Internationals	592,2	611,9	649,0	650,4	650,4	654,9	647,5	638,8	647,6	663,1
Lokale fondsen	663,9	721,9	777,4	793,7	815,9	814,7	821,9	813,4	808,8	820,5
Financiële instellingen	663,9	729,8	794,3	814,0	839,8	834,7	846,5	836,0	834,6	847,5
Niet-financiële instellingen	704,1	759,7	811,8	826,4	847,3	848,9	853,3	845,7	838,5	850,0
<i>CBS/MoneyView-index voor beleggingsfondsen</i>										
Algemeen	243,6	253,3	258,5	261,1	263,9	263,3	263,9	263,1	264,0	265,1
aandelenfondsen	306,6	328,6	340,9	346,1	352,5	350,7	352,3	350,7	353,0	356,0
obligatiefondsen	212,3	214,1	214,4	215,5	216,0	216,4	216,3	215,9	215,7	215,9
geldmarktfondsen	177,8	178,1	178,3	178,4	178,4	178,4	178,5	178,4	178,5	178,5
	ultimo 1993=100									
<i>CBS/NIB-index voor niet AEX-aandelen</i>	268,0	297,6	313,9	320,8	331,6	328,9	332,9	331,2	330,8	334,2
<i>CBS/Wesselius MIT-index</i>	315,2	359,5	388,2	397,6	404,5	408,6	408,7	402,1	399,5	403,5
<i>CBS/Wesselius MIT Small-index</i>	582,9	692,2	750,1	769,8	820,8	807,2	826,9	819,4	820,3	830,3
<b>CBS-herbeleggingsindex voor aandelen</b>	ultimo 1983=100									
<i>Officiële Markt</i>										
Algemeen	1 091,6	1 162,8	1 244,7	1 261,6	1 283,8	1 285,4	1 287,6	1 272,7	1 275,0	1 298,0
Algemeen excl. Kon. Olie	997,3	1 080,7	1 164,2	1 189,6	1 210,3	1 210,3	1 218,9	1 205,1	1 199,5	1 218,0
Internationals	1 096,3	1 132,8	1 201,4	1 204,2	1 205,6	1 212,5	1 200,7	1 184,5	1 200,8	1 229,5
Lokale fondsen	1 074,7	1 168,7	1 258,6	1 285,0	1 320,9	1 319,0	1 330,7	1 316,9	1 309,5	1 328,5
Financiële instellingen	1 276,4	1 403,0	1 527,0	1 565,0	1 614,6	1 604,7	1 627,4	1 607,2	1 604,5	1 629,3
Niet-financiële instellingen	1 035,1	1 117,0	1 193,7	1 215,3	1 245,9	1 248,4	1 254,8	1 243,6	1 233,0	1 249,9
<i>CBS/MoneyView-index voor beleggingsfondsen</i>										
Algemeen	315,7	328,4	335,2	338,5	342,2	341,4	342,1	341,1	342,2	344,0
aandelenfondsen	408,7	438,3	454,8	461,7	470,3	468,0	470,0	467,8	470,9	475,1
obligatiefondsen	263,9	266,2	266,6	267,9	268,6	269,1	268,9	268,4	268,2	268,4
geldmarktfondsen	211,6	211,9	212,1	212,2	212,3	212,3	212,3	212,2	212,3	212,4
	ultimo 1993=100									
<i>CBS/NIB-index voor niet AEX-aandelen</i>	295,0	327,6	345,7	353,3	365,2	362,3	366,6	364,8	364,4	368,0
<i>CBS/Wesselius MIT-index</i>	348,5	397,5	429,2	439,6	448,7	451,8	453,8	446,5	443,6	448,0
<i>CBS/Wesselius MIT Small-index</i>	622,8	739,6	801,6	822,6	877,1	862,5	883,6	875,6	876,5	887,3