

Arbeidsdeelname van mensen met een arbeidsbeperking; vóór, tijdens & ná de coronacrisis

Drs. Mara de Visser, Amsterdam UMC

Prof. dr. Pierre Koning, VU

Dr. Marloes Zijl, UWV

Dr. Maaïke Huysmans, Amsterdam UMC

Prof. dr. Han Anema, Amsterdam UMC



Arbeidsmarkt

Er is werk zat, maar niet voor mensen met een arbeidsbeperking





Achtergrond

- 1,2 miljoen mensen met een arbeidsbeperking in NL
- In vergelijking met totale werkende populatie¹:
 - Lagere arbeidsdeelname: 50% vs. 72%
 - Vaker werkzaam in onzekere sectoren
 - Vaker werkzaam met flexibel dienstverband: 40% vs. 25%
- Betaald werk voorziet in financiële zekerheid, sociale participatie en een betere gezondheid².
- In flexibel dienstverband minder scholing, autonomie, waardering en meer kans op stress en baanverlies³.



1. UWV, *Dashboard Banenafpraak*. 2022.

2. van der Noordt, M., et al., *Health effects of employment: a systematic review of prospective studies*. *Occup Environ Med*, 2014. **71**(10): p. 730-6.

3. SCP. *Beleidssignalement maatschappelijke gevolgen coronamaatregelen: Kwetsbare groepen op de arbeidsmarkt*. 2020



Achtergrond II

Participatiewet (2015)

- Op naar de 125.00 banen!
- Banen creëren bij reguliere werkgevers
- Iedereen met werkvermogen, maar ondersteuning nodig heeft

Wetsvoorstel vereenvoudiging banenafpraak (2023)

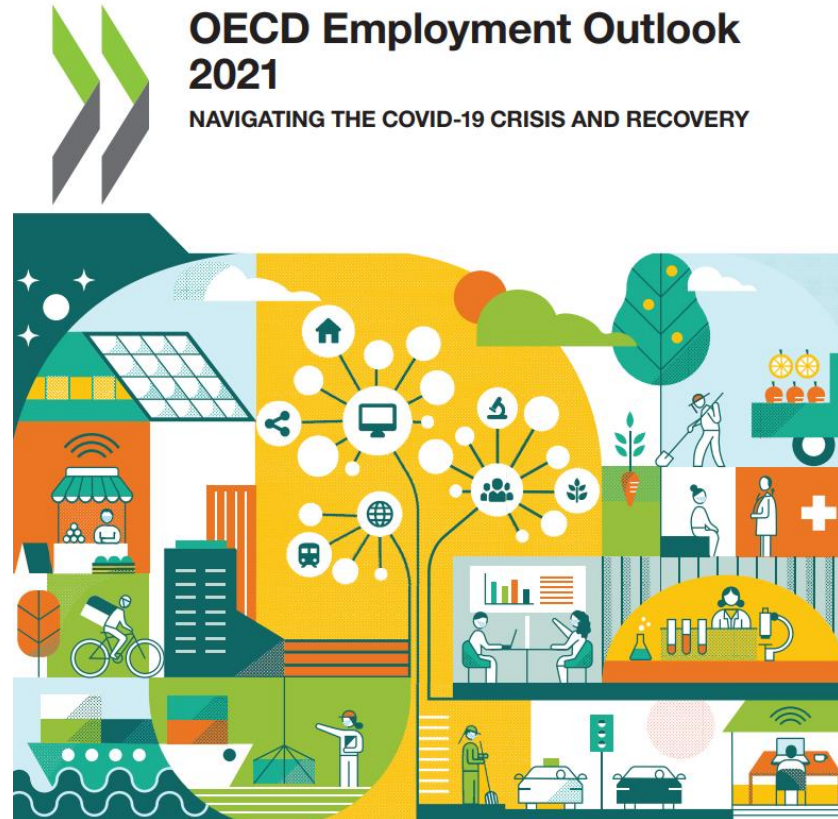
Wet arbeidsmarkt in balans (2020)

- Werkgevers betalen lagere WW premie bij vast contract en hogere premie bij flex contract
- Positie verbeteren van werknemers met flex contract





Aanleiding onderzoek



de Volkskrant

Columns & Opinie Uitgelicht Wetenschap Mensen Beter Leven Cultu

NIEUWS CORONA EN WERK

Thuiswerken met arbeidsbeperking levert soms 'kortsluiting' op. 'Als ik aan een taak begin, moet die verdikkeme af ook'



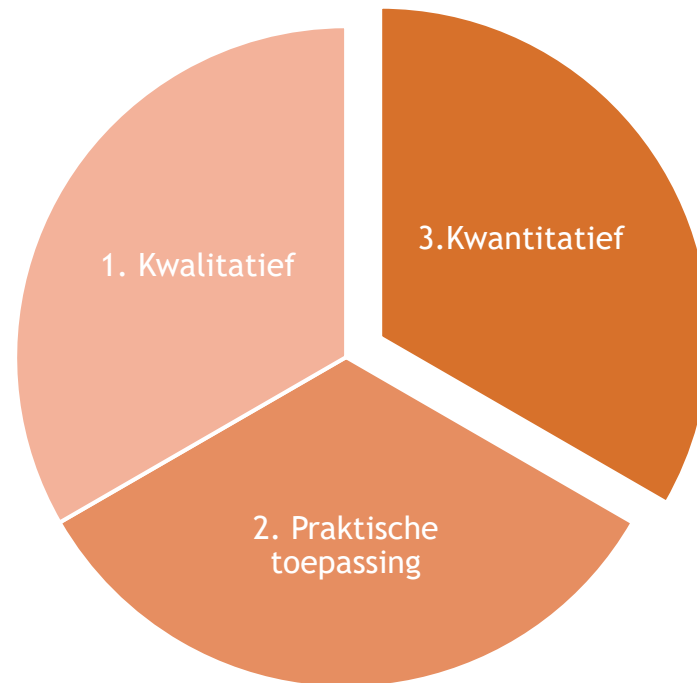
Onderzoek Maatschappij die werkt

Deelproject 1. Kwalitatieve studie

- Ervaringen tijdens Covid-19 vanuit verschillende perspectieven

Deelproject 2. Praktische toepassing

- Praktische handvatten voor werkenden en werkzoekenden, professionals, werkgevers en beleidsmakers



Deelproject 3. Kwantitatieve studie

- Impact Covid-19 op werkparticipatie



Onderzoeksdoel

Hoofdvraag

Wat zijn baankansen van mensen met AB vóór, tijdens & ná de pandemie?

Deelvragen

- Verschillen in baankansen obv type contract: flex versus vast contract
- Sociodemografische verschillen in baankansen obv geslacht, leeftijd, migratieachtergrond en opleiding

De impact van COVID-19 op baankansen van mensen met een arbeidsbeperking in Nederland; een longitudinaal cohort onderzoek (2018-2022)

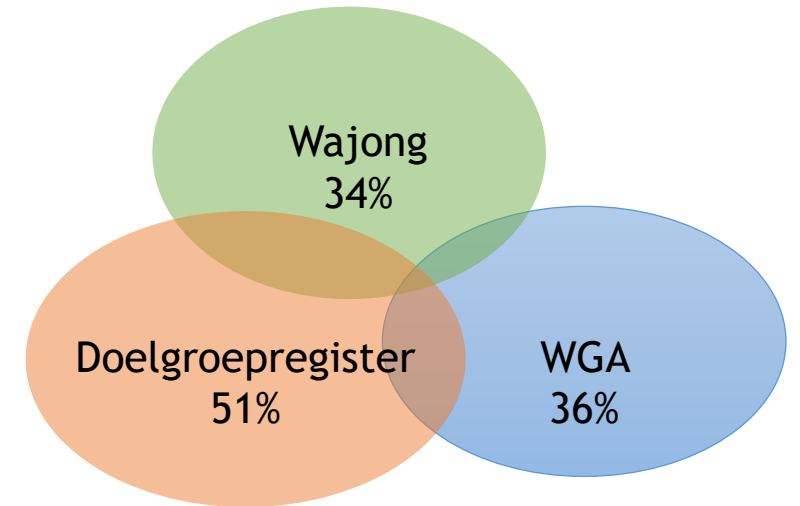


Methode: populatie

Inclusie:

- Arbeidsbeperking met werkvermogen (2018)
- WIA-WGA
- Wajong (met arbeidsvermogen)
- Doelgroepregister (P-wet)
- 18-63 jr, niet wonend in een instelling

Cohort van 476.617 personen



Methode: gebruik CBS data

Uitkeringsbestand

- Type uitkering: WIA-WGA, Wajong(oud & 2010), doelgroepregister (2018)

Demografische gegevens

- Gbapersoontab, hoogsteopltab, gbahuishoudtab (2018)

Geslacht, leeftijd, migratie-achtergrond, type huishouden, hoogst afgeronde opleiding

Baangegevens

- SSPOLISBUS 2018 t/m 2022

Gewerkte uren, type contract, type baan, sector



Methode: data & analyse

Maandelijkse baankansen (odds ratio) dmv Longitudinal logistic regression: GEE-analysis

- Baan= ≥ 1 uur / ≥ 20 uur per maand werkzaam
- Interactie met tijd (maanden)
- Gestratificeerd naar werk en sociaal-demografische factoren (op 1 jan 2018)

Man/vrouw

Leeftijd

Opleiding

Geboren in NL/EU/Non-EU

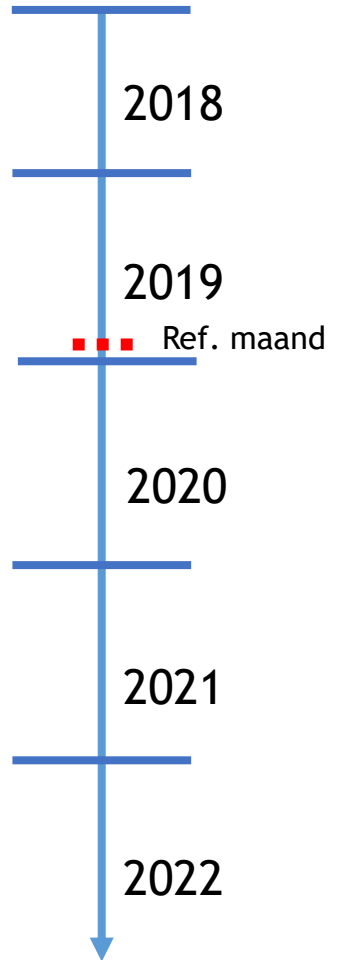
Huishouden met/zonder kinderen



Sector

Contract: vast/flex

Regulier/beschut werk (WSW)



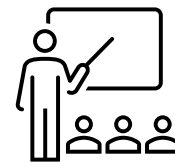
Onderzoekspopulatie in beeld (werkt)



Man: 54% (40%)
Vrouw: 46% (28%)



Alleenstaand: 36% (35%)
Alleenstaand met kinderen: 13% (30%)
Samenwonend: 21% (39%)
Samenwonend met kinderen: 31% (36%)



Laag: 51% (35%)
Midden: 37% (35%)
Hoog: 12% (35%)



NL: 70% (37%)
EU: 7% (27%)
Non-EU: 23% (27%)



Leeftijdsgroepen:

18-25: 11% (41%) 26-35: 25% (33%) 36-45: 20% (31%) 46-55: 23% (34%) 56-63: 22% (36%)

Waar werkzaam (met flexcontract)?

Horeca, recreatie
& sport



11% (41%)

Overheid



40% (11%)

Handel & dienstverlening



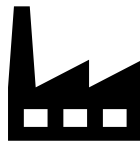
19% (45%)

Justitie, veiligheid
& openbaar bestuur



12% (10%)

Bouw, techniek &
industrieel



20% (52%)

Transport & logistiek



11% (53%)

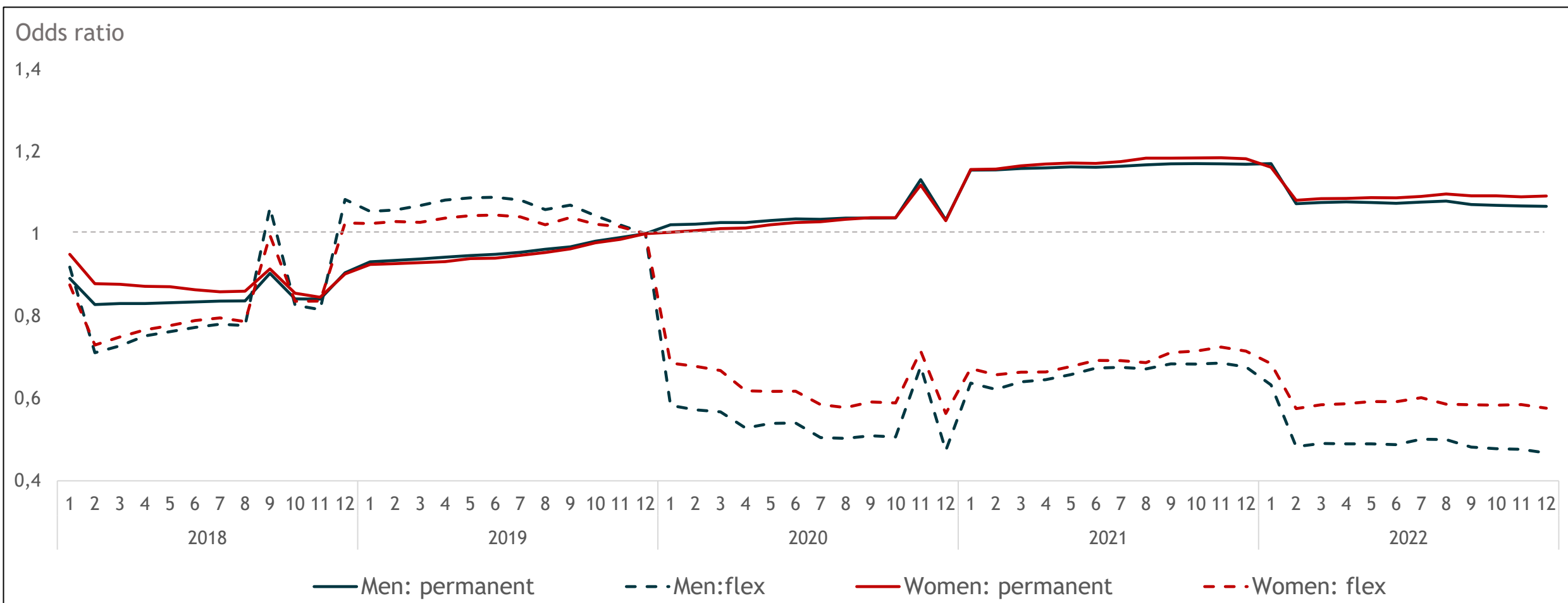
Welke stelling is *onjuist*

- I Baankansen daalden sterk tijdens lockdown periodes
- II Baankansen herstelden zich volledig in 2022
- III Vrouwen in flexcontract zijn harder geraakt tov mannen in flexcontract
- IV Jongste leeftijdsgroep hardst geraakt gedurende de pandemie

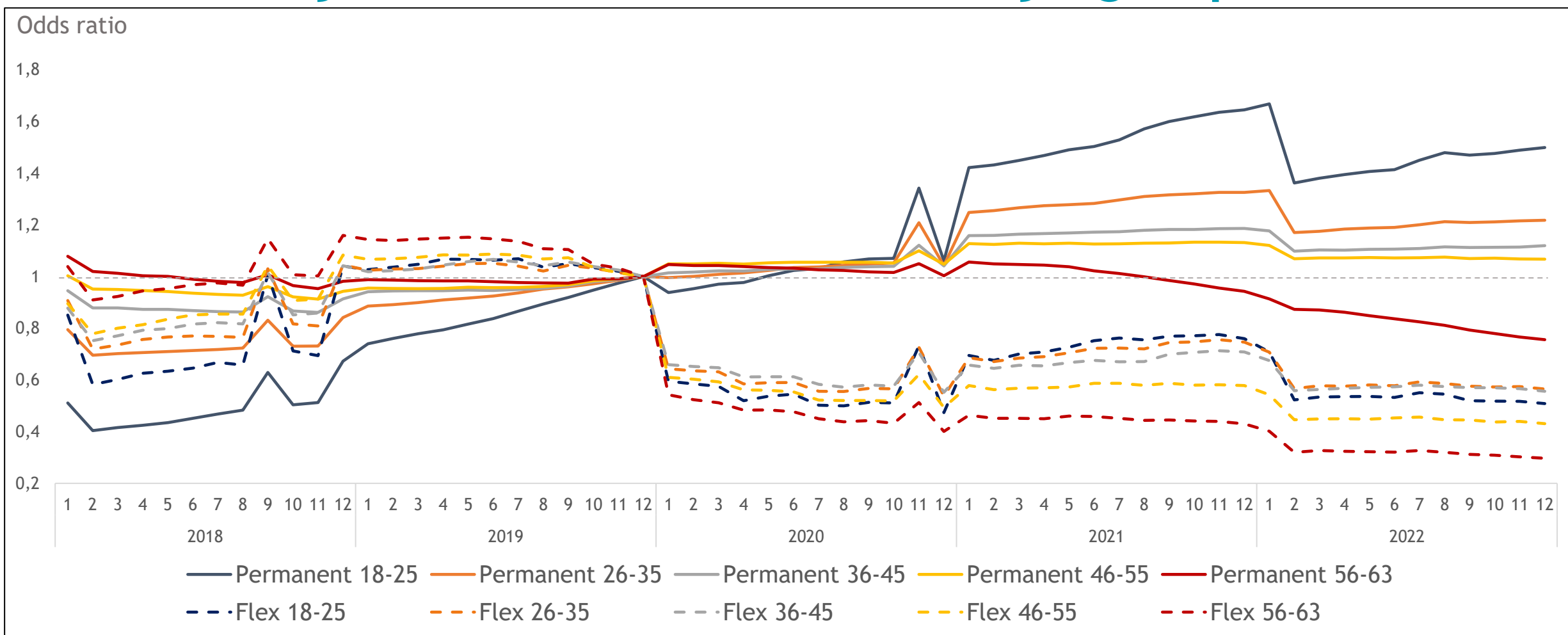
Maandelijks baankansen tussen 2018-2022



Maandelijks baankansen voor vrouwen vs. mannen

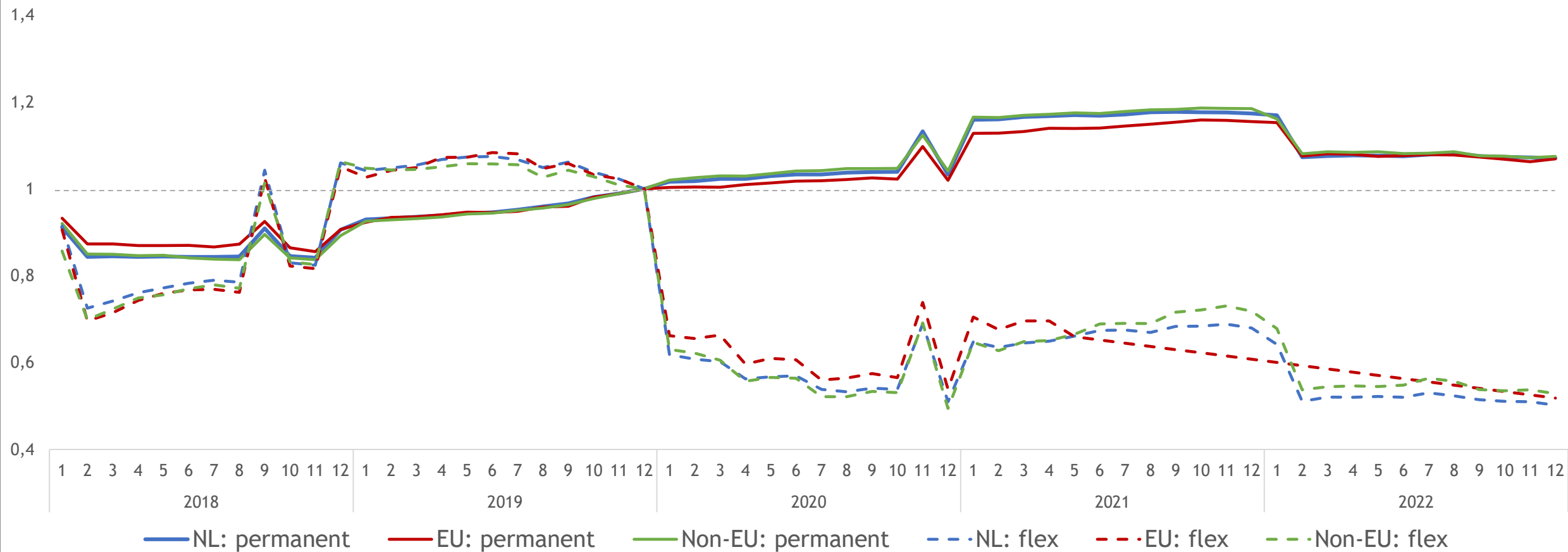


Maandelijks baankansen naar leeftijdsgroepen

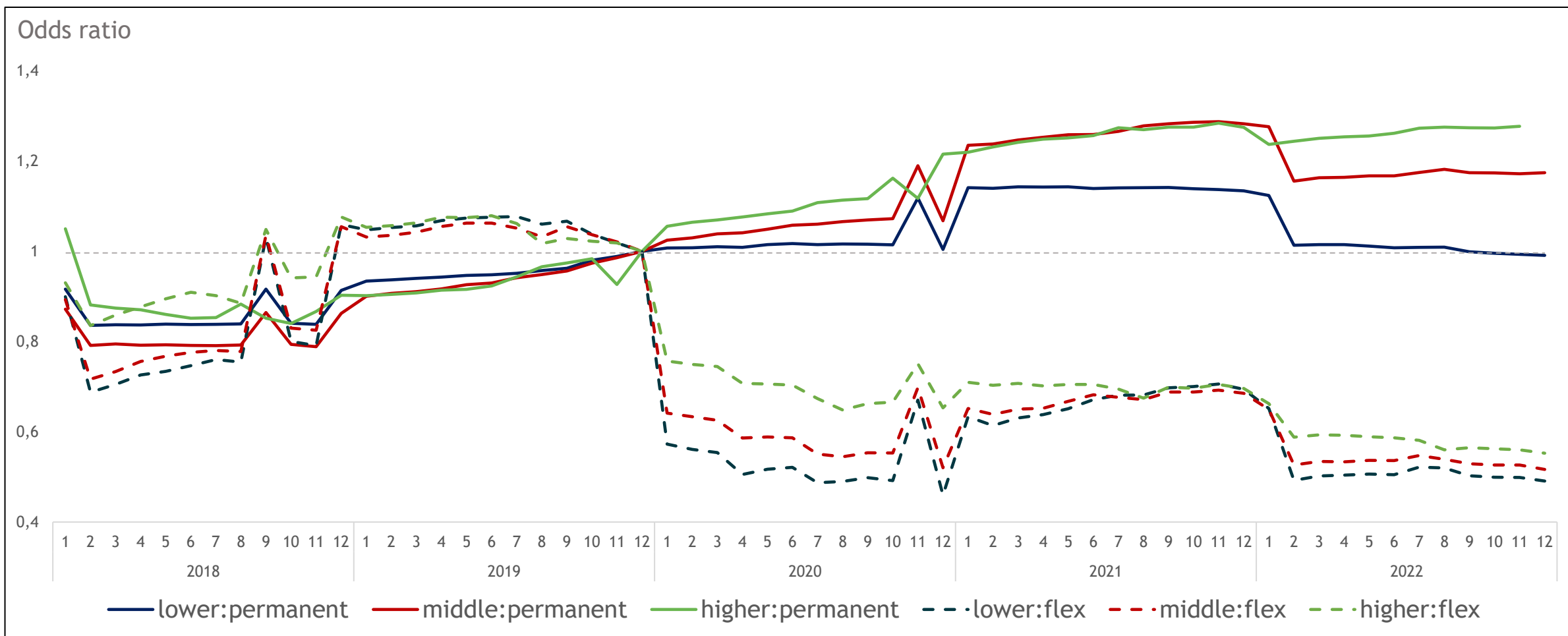


Maandelijks baankansen naar migratiegroepen

Odds ratio



Maandelijks baankansen naar opleiding



Welke stelling is *onjuist*

- Baankansen daalden sterk tijdens lockdown periodes
- Baankansen herstelden zich volledig in 2022
- Vrouwen in flexcontract zijn harder geraakt tov mannen in flexcontract
- Jongste leeftijdsgroep hardst geraakt gedurende de pandemie

Samenvattend



Lichte stijging
baankansen
voorafgaand aan
Covid-19



Afname in totale baankansen per 2020;
Sterke afname in flex contracten,
lichte toename in vaste contracten



Toename in
baankansverschillen tussen
groepen obv leeftijd en
opleiding



Baankansen sterk
afhankelijk van type
contract en sector



Conclusies

1. Sterke daling van totale baankansen per 2020
2. Werkenden met flexcontract meest geraakt
3. Flex contracten herstelden zich niet na Covid
4. Verschuiving van flex naar vast contract na invoering WAB (2020)
5. Groot deel van onderzoekspopulatie duurzaam niet aan het werk (60%)





Aanvullend onderzoek

1. Zijn dergelijke (WAB) effecten ook van toepassing op de totale bevolking?
2. Zijn de (overgebleven) flexers nóg kwetsbaarder geworden op de arbeidsmarkt?





Dank

Mara de Visser

 m.devisser1@amsterdamumc.nl

Dept. Public & Occupational Health