



Centraal Bureau  
voor de Statistiek

**Rapport**

# **Maatwerk voor brancheverenigingen**

**UNETO-VNI**

**CBS Den Haag**  
Henri Faasdreef 312  
2492 JP Den Haag  
Postbus 24500  
2490 HA Den Haag  
+31 70 337 38 00  
[www.cbs.nl](http://www.cbs.nl)

projectnummer 300479-7  
EBD/SDI  
2 december 2015

kennisgeving De in dit rapport weergegeven opvattingen zijn die van de auteur(s) en komen niet noodzakelijk overeen met het beleid van het Centraal Bureau voor de Statistiek.

# Inhoudsopgave

<b>1. Inleiding</b>	<b>4</b>
<b>2. Koppeling eenheden UNETO-VNI</b>	<b>5</b>
2.1 UNETO-VNI-data	5
2.2 CBS-data	5
2.3 Koppeling data UNETO-VNI	5
<b>3. Omzetdata van UNETO-VNI</b>	<b>7</b>
3.1 Statistische data	7
3.2 Methode	7
3.3 Omzetniveau UNETO-VNI	7
3.4 Omzetontwikkeling UNETO-VNI	8
3.5 Rendement grootbedrijf UNETO-VNI	10
<b>4. Sociaal Statistisch Bestand (SSB)</b>	<b>11</b>
4.1 Statistische data	11
4.2 Koppeling UNETO-VNI	11
4.3 Methode	11
4.4 Uitkomsten	12
<b>Afkortingen</b>	<b>22</b>
<b>Begrippen</b>	<b>23</b>

# 1. Inleiding

Centraal Bureau voor de Statistiek brengt op verzoek van UNETO-VNI statistische informatie in kaart over de leden van UNETO-VNI. De gegevens die CBS heeft gebruikt voor dit onderzoek waren al beschikbaar. Er heeft voor dit onderzoek geen aanvullende enquêtering plaatsgevonden.

CBS heeft van UNETO-VNI een ledenlijst ontvangen waarop onder meer de nummers staan waaronder de leden staan ingeschreven bij de Kamers van Koophandel (KvK-nummers). Door deze te koppelen aan de eenheden bij CBS zijn gegevens uit het Sociaal Statistisch Bestand (SSB) verzameld en verwerkt tot publicabele gegevens.

In hoofdstuk 2 worden de resultaten besproken van de koppeling tussen de eenheden op de ledenlijst van de UNETO-VNI (KvK-nummers) en de eenheden van het CBS (bedrijfseenheden). Deze koppeling wordt gebruikt bij het verzamelen en verwerken van gegevens uit de omzetstatistieken (hoofdstuk 3) en het Sociaal Statistisch Bestand (hoofdstuk 4).

## 2. Koppeling eenheden UNETO-VNI

### 2.1 UNETO-VNI-data

UNETO-VNI heeft een ledenbestand verstrekt met ruim 4 duizend leden.

### 2.2 CBS-data

Bij de productieprocessen vormt de statistische eenheid, de eenheid waarover de statistieken worden gemaakt, een cruciale rol. CBS noemt de statistische eenheid in dit geval de bedrijfseenheid (beid). In de regel bestaat de bedrijfseenheid uit één of meerdere juridische eenheden zoals een BV, NV, VOF of een zzp'er. Deze juridische eenheden worden binnen CBS ook wel CBS-persoenen genoemd. CBS-persoenen kunnen gekoppeld kunnen worden aan de UNETO-VNI-eenheden met een KvK-nummer.

### 2.3 Koppeling data UNETO-VNI

In het onderzoek is geprobeerd de 4375 KvK-nummers van de UNETO-VNI-lijst te koppelen aan de KvK-nummers die horen bij de populatie CBS-persoenen in het Algemeen Bedrijven Register (ABR) van CBS. Van deze KvK-nummers konden 4293 één op één worden gekoppeld met een CBS-persoon. Deze CBS-persoenen koppelen weer aan 4268 bedrijfseenheden. In het geval dat een dergelijke bedrijfseenheid uit meerdere CBS-persoenen bestaat, kan deze bestaan uit enkel UNETO-VNI-leden of een combinatie van een UNETO-VNI-lid en een niet UNETO-VNI-lid.

### Spreiding over SBI-terreinen

Tabel 1 geeft inzicht in welke SBI de CBS-persoon zit die is gekoppeld aan het KvK-nummer van het UNETO-VNI-lid. Een bedrijfseenheid kan uit meerdere CBS-persoonen uit verschillende SBI-terreinen bestaan en daardoor een andere SBI-typering hebben, vandaar dat ook voor de bedrijfseenheden waar het UNETO-VNI-lid via de CBS-persoon aan is gekoppeld, de SBI-typering weergegeven. Hieruit blijkt dat ruim 81 procent van de bedrijven getypeerd zijn als elektrotechnische bouwinstallatie, loodgieters- en fitterswerk; installatie van sanitair en installatie van verwarmings- en luchtbehandelingsapparatuur.

**Tabel 1 aantal bedrijfseenheden naar SBI**

<b>SBI</b>	<b>SBI-omschrijving</b>	<b>Aantal</b>	<b>Aandeel</b>
4321	Elektrotechnische bouwinstallatie	1502	35,2
43221	Loodgieters- en fitterswerk; installatie van sanitair	1476	34,6
43222	Installatie van verwarmings- en luchtbehandelingsapparatuur	495	11,6
7112	Ingenieurs en overig technisch ontwerp en advies	120	2,8
4120	Algemene burgerlijke en utiliteitsbouw	67	1,6
4329	Overige bouwinstallatie	34	0,8
3324	Installatie van elektrische apparatuur	23	0,5
4222	Leggen van elektriciteits- en telecommunicatiekabels	20	0,5
4391	Dakdekken en bouwen van dakconstructies	20	0,5
3314	Reparatie van elektrische apparatuur	20	0,5
2740	Vervaardiging van elektrische lampen en verlichtingsapparaten	19	0,4
4652	Groothandel in elektronische en telecommunicatieapparatuur	16	0,4
70221	Organisatieadviesbureaus	15	0,4
33221	Installatie van machines voor algemeen gebruik	14	0,3
47527	Winkels gespecialiseerd in overige doe-het-zelfartikelen	14	0,3
47432	Winkels in een algemeen assortiment van wit- en bruingoed	13	0,3
6420	Financiële holdings	12	0,3
4221	Leggen van rioleringen, buizen en pijpleidingen	11	0,3
2712	Vervaardiging van schakel- en verdeelinrichtingen	11	0,3
2711	Vervaardiging van elektromotoren, elektrische generatoren	11	0,3
2790	Vervaardiging van overige elektrische apparatuur	10	0,2
9522	Reparatie van elektrische huishoudelijke apparaten	10	0,2
3323	Installatie van elektronische en optische apparatuur	10	0,2
8020	Beveiliging via beveiligingssystemen	9	0,2
8010	Particuliere beveiliging	9	0,2
2651	Vervaardiging van meet-, regel-, navigatie-, controleapparatuur	9	0,2
47528	Bouwmarkten en andere winkels in bouwmaterialen	8	0,2
	Overig	290	6,8
<b>Totaal</b>		<b>4.268</b>	<b>100</b>

## 3. Omzetdata van UNETO-VNI

### 3.1 Statistische data

Het CBS publiceert omzetstatistieken op maand- en kwartaalbasis. De omzetgegevens voor dit onderzoek zijn uit de zogenoemde DRT-database gehaald. In deze database zijn voor tal van branches per bedrijfseenheid kwartaalomzetten opgenomen. De omzetten van de grootste bedrijfseenheden zijn verkregen door enquêtering. De omzetten van de overige bedrijfseenheden in de populatie zijn gebaseerd op dataleveranties uit de BTW-registratie van de Belastingdienst.

De kwartaalomzetgegevens zijn ongeveer twee maanden na afloop van het verslagkwartaal beschikbaar. Het zijn netto-omzetten, exclusief BTW.

### 3.2 Methode

Voor de UNETO-VNI-leden is het omzetniveau en de omzetontwikkeling gemeten.

#### *Omzetontwikkeling*

De omzetontwikkeling van de UNETO-VNI-leden wordt gemeten door gebruik te maken van panels. Een bedrijfseenheid is lid van een panel als er een omzet beschikbaar is – response of imputatie - in beide bij de ontwikkeling betrokken kwartalen.

Bij de berekening van de omzetontwikkeling wordt gebruik gemaakt van een jaar-op-jaarmutatie (JOJ). In de gevallen waarbij het UNETO-VNI-lid samen met andere CBS-persoonen deel uitmaakt van een bedrijfseenheid, wordt de omzet van de bedrijfseenheid over de CBS-persoonen verdeeld naar rato van het aantal werkzame personen (bron: ABR).

#### *Omzetniveau*

Het omzetniveau van UNETO-VNI als groep wordt per kwartaal of jaar vastgesteld door de omzet te sommeren over alle leden, ongeacht of deze wel of niet in een panel zit.

### 3.3 Omzetniveau UNETO-VNI

De UNETO-VNI-leden genereerden in 2014 een omzet van bijna 13 miljard euro, zie tabel 2. Het kleinbedrijf was goed voor bijna 27 procent van de omzet. Het grootbedrijf realiseerde iets meer dan de helft van de omzet en het middenbedrijf voor bijna 23 procent.

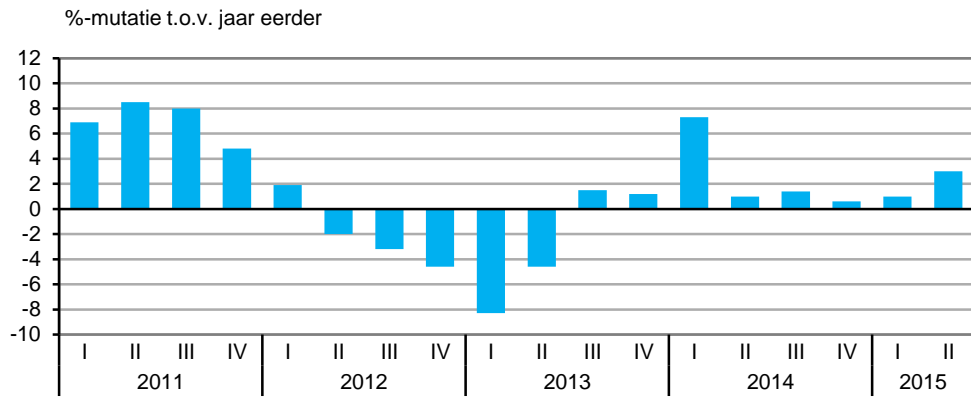
**Tabel 2 omzetniveau 2014 UNETO-VNI**

Jaar	Omzet UNETO-VNI x miljoen euro
Kleinbedrijf	3.455
Middenbedrijf	2.905
Grootbedrijf	6.520
Totaal	12.880

### 3.4 Omzetontwikkeling UNETO-VNI

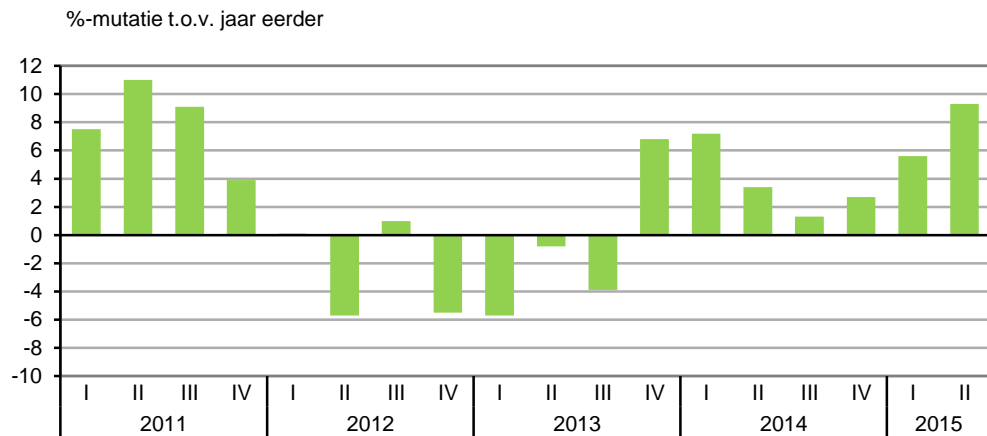
Voor totaal UNETO-VNI zijn de jaar-op-jaar omzetontwikkelingen weergegeven in figuur 1. De figuren 2, 3 en 4 geven de ontwikkelingen weer van achtereenvolgens het kleinbedrijf, middenbedrijf en grootbedrijf.

**Figuur 1 omzetontwikkeling UNETO-VNI-panel (totaal)**



Bron: CBS

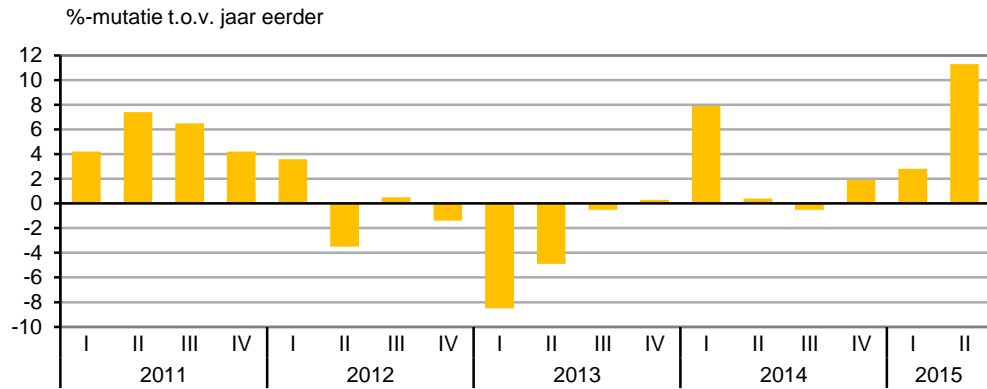
**Figuur 2 omzetontwikkeling UNETO-VNI-panel (kleinbedrijf, tot en met 25 werknemers)**



Bron: CBS

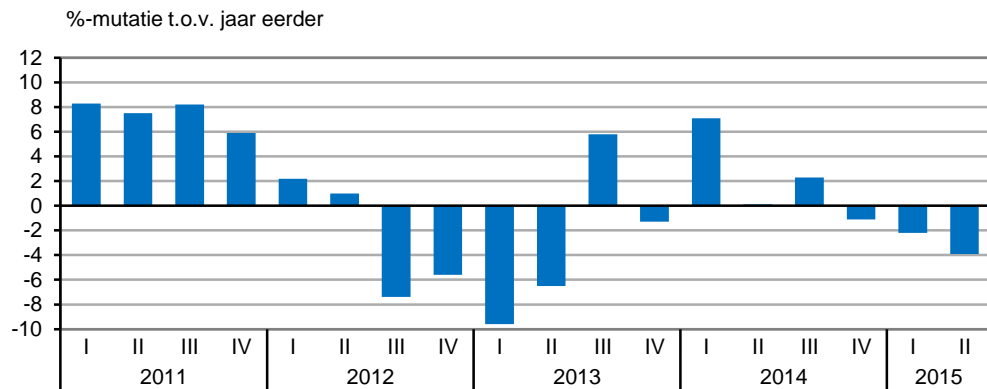


**Figuur 3 omzetontwikkeling UNETO-VNI-panel (middenbedrijf, 26 tot en met 250 werknemers)**



Bron: CBS

**Figuur 4 omzetontwikkeling UNETO-VNI-panel (grootbedrijf, meer dan 250 werknemers)**



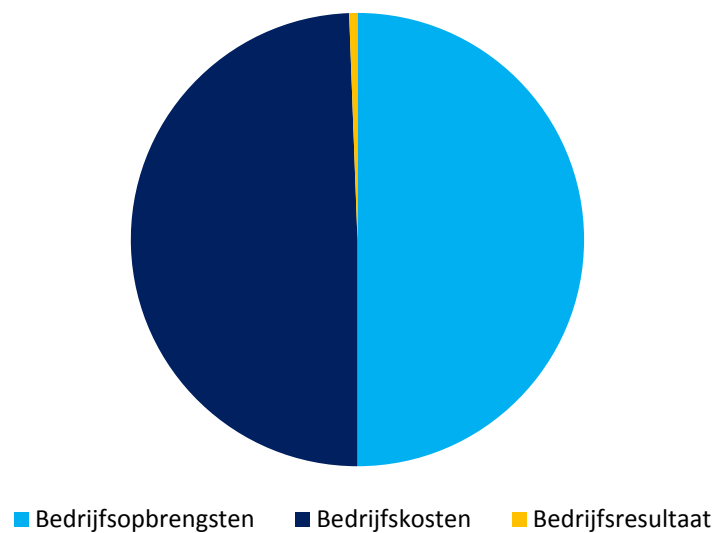
Bron: CBS

### 3.5 Rendement grootbedrijf UNETO-VNI

De leden uit de lijst met grote bedrijven zijn gekoppeld aan de productiestatistiek. Deze jaarstatistiek bevat gegevens over de geboden werkgelegenheid, de kosten- en opbrengstenstructuur, bedrijfs- en financieel resultaat voor een groot aantal bedrijfstakken en branches volgens de Standaard Bedrijfsindeling 2008 (SBI 2008) van CBS. In de onderstaande figuur zijn de totale opbrengsten, kosten en bedrijfsresultaat van de grote bedrijven weergegeven. De ratio bedrijfsresultaat / bedrijfsopbrengsten is iets meer dan 1 procent.

Eenzelfde onderzoek is gedaan voor het klein- en middenbedrijf. Echter, de respons is in deze categorieën van bedrijven te laag om hier een gedegen uitspraak over te doen. Voor het grootbedrijf geldt dat alle bedrijven gekoppeld konden worden.

**Figuur 5 Rendement UNETO-VNI (grootbedrijf, meer dan 250 werknemers)**



## 4. Sociaal Statistisch Bestand (SSB)

### 4.1 Statistische data

Het Stelsel van Sociaal-statistische Bestanden (SSB) is een verzameling van verschillende registers. Per jaargang worden meer dan 50 registers gebruikt. Daarnaast is ook informatie opgenomen uit enkele enquêtes. Met gegevens uit het SSB worden over verschillende onderwerpen statistieken gemaakt en wordt sociaalwetenschappelijk onderzoek uitgevoerd. Voor de resultaten in dit hoofdstuk is gebruik gemaakt van polisbestanden (UWV) en de Gemeentelijke Basisadministratie (GBA). De statistische data hebben betrekking op peilmoment 30 september 2013.

### 4.2 Koppeling UNETO-VNI

De resultaten in dit hoofdstuk zijn tot stand gekomen door de leden van de UNETO-VNI te koppelen aan het SSB. Deze koppeling gebeurt op basis van de zogenaamde bedrijfseenheid waartoe het UNETO-VNI-lid behoort. In totaal zijn er 92.680 banen bij de bedrijfseenheden die konden worden gekoppeld aan de UNETO-VNI-lijst. De polis administratie bevat gegevens van banen<sup>1</sup> in een inkomstenperiode en is gebaseerd op data uit de loonaangiften.

### 4.3 Methode

In dit hoofdstuk geven we de resultaten weer voor alle bedrijven die konden worden gekoppeld aan de UNETO-VNI-lijst.

---

<sup>1</sup> Exclusief zelfstandigen, dga's etc.

## 4.4 Uitkomsten

De volgende indicatoren met betrekking tot de banen en werknemers in de UNETO-VNI-branche komen aan bod: dienstverband, wekelijkse arbeidsduur, contractsoort, arbeidsrelatie, auto van de zaak, overwerkuren, maandloon, geslacht, leeftijd en herkomst.

### 4.4.1 Dienstverband

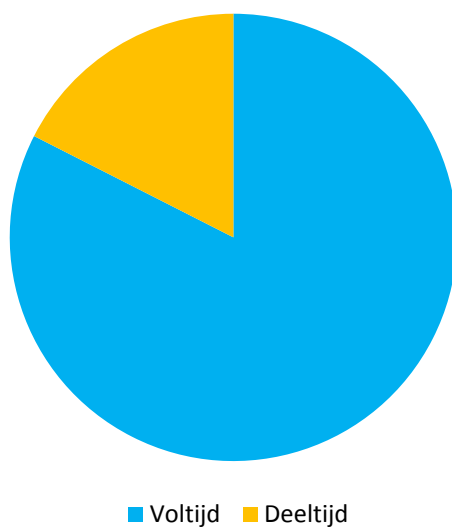
Bijna 18 procent van de banen bij de UNETO-VNI-leden betreft een deeltijd baan.

#### Dienstverband van banen bij UNETO-VNI-leden, 2013

	Alle banen
	%
Voltijd	82,5
Deeltijd	17,5
Totaal	100

Bron: CBS

#### Dienstverband van banen bij UNETO-VNI-leden, 2013



Bron: CBS

#### 4.4.2 Wekelijkse arbeidsduur

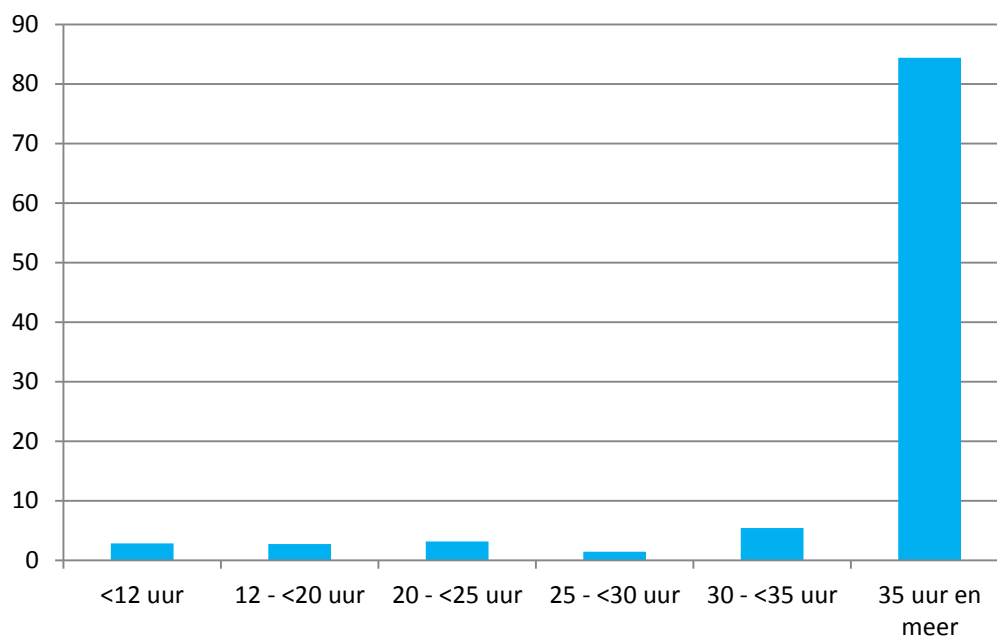
Bijna 85 procent van de banen is voor 35 uur of meer per week. Ruim vijf procent kent een wekelijkse arbeidsduur van minder dan 20 uur.

##### Wekelijkse arbeidsduur van banen bij UNETO-VNI-leden, 2013

	Alle banen
	%
<12 uur	2,8
12 - <20 uur	2,7
20 - <25 uur	3,2
25 - <30 uur	1,4
30 - <35 uur	5,4
35 uur en meer	84,4
Totaal	100

Bron: CBS

##### Wekelijkse arbeidsduur van banen bij UNETO-VNI-leden, 2013



Bron: CBS

#### 4.4.3 Contractsoort

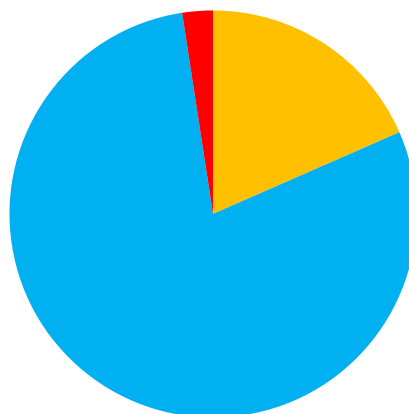
Bij ongeveer 79 procent van de banen hoort een contract voor onbepaalde tijd.

##### Contractsoort van banen bij UNETO-VNI-leden, 2013

	Alle banen
	%
Bepaalde tijd	18,4
Onbepaalde tijd	79,2
Niet van toepassing	2,4
Totaal	100

Bron: CBS

##### Contractsoort van banen bij UNETO-VNI-leden, 2013



■ Bepaalde tijd ■ Onbepaalde tijd ■ Niet van toepassing

Bron: CBS

#### 4.4.4 Auto van de zaak

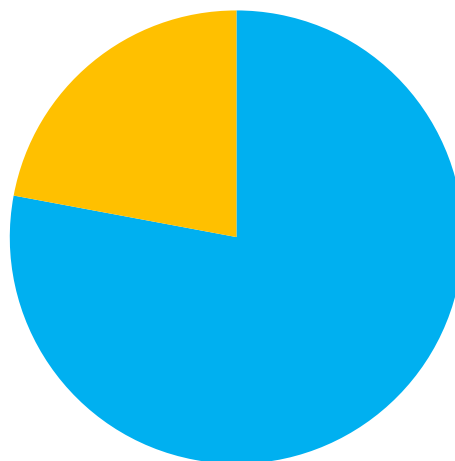
Bij ongeveer 22 procent van alle banen hoort een auto van de zaak. Dit betreft zowel privé als zakelijke bedrijfsauto's.

##### Auto van de zaak bij banen bij UNETO-VNI-leden, 2013

	Alle banen
	%
Geen auto van de zaak	77,9
Wel een auto van de zaak	22,1
Totaal	100

Bron: CBS

##### Auto van de zaak bij banen bij UNETO-VNI-leden, 2013



■ Geen auto van de zaak    ■ Wel een auto van de zaak

Bron: CBS

#### 4.4.5 Overwerkuren

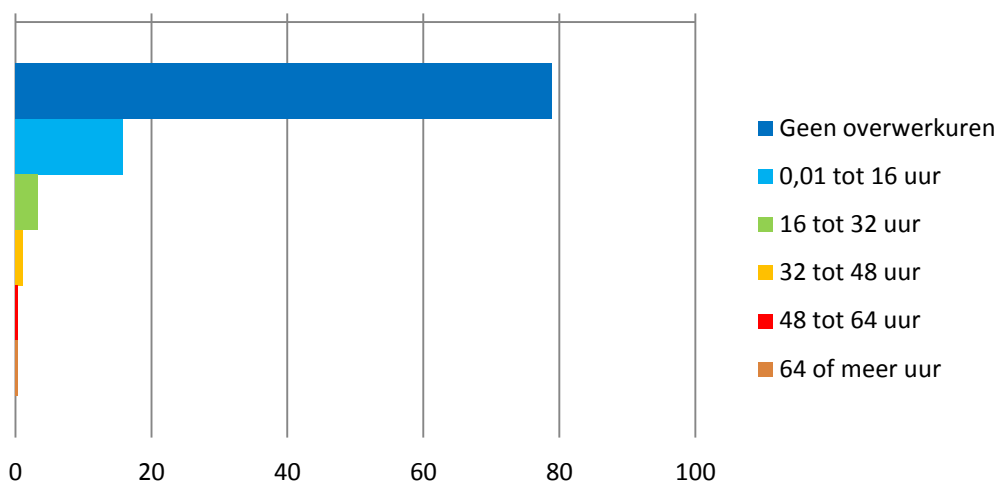
Bij de overgrote meerderheid van de banen (bijna 80 procent) wordt niet overgewerkt. Overwerkuren betreffen de extra verloonde uren ten opzichte van de contracturen. De bron is de loonaangifte.

##### Aantal overwerkuren van banen bij UNETO-VNI-leden, 2013

	Alle banen
	%
Geen overwerkuren	79,0
0,01 tot 16 uur	15,8
16 tot 32 uur	3,3
32 tot 48 uur	1,0
48 tot 64 uur	0,4
64 of meer uur	0,4
Totaal	100

Bron: CBS

##### Aantal overwerkuren pop maandbasis van banen bij UNETO-VNI-leden, 2013



Bron: CBS



#### 4.4.6 Maandloon

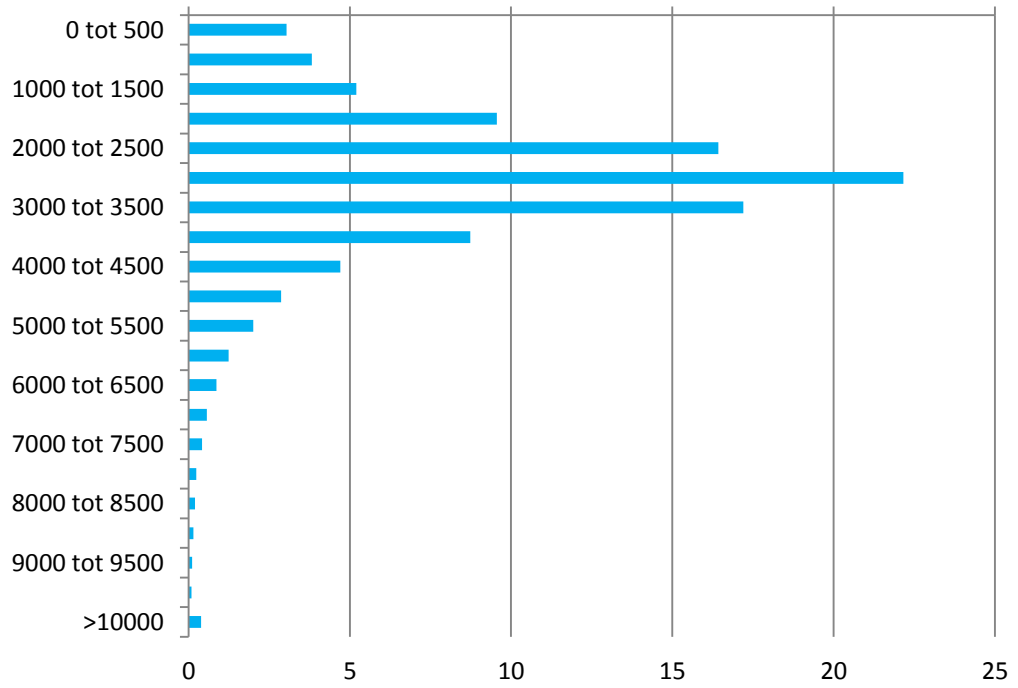
Het meest voorkomende maandloon in de branche ligt tussen de 2500 en 3000 euro per maand. Bij ongeveer 6,3 procent van de banen hoort een maandloon van 5 000 euro of meer.

##### Maandloon in klasse van banen bij UNETO-VNI-leden, 2013

Euro's	Alle banen
	%
0 tot 500	3,0
500 tot 1000	3,8
1000 tot 1500	5,2
1500 tot 2000	9,6
2000 tot 2500	16,4
2500 tot 3000	22,2
3000 tot 3500	17,2
3500 tot 4000	8,7
4000 tot 4500	4,7
4500 tot 5000	2,9
5000 tot 5500	2,0
5500 tot 6000	1,2
6000 tot 6500	0,9
6500 tot 7000	0,6
7000 tot 7500	0,4
7500 tot 8000	0,2
8000 tot 8500	0,2
8500 tot 9000	0,2
9000 tot 9500	0,1
9500 tot 10000	0,1
>10000	0,4
Totaal	100

Bron: CBS

**Maandloon in klassen van banen bij UNETO-VNI-leden, 2013**



Bron: CBS

#### 4.4.7 Geslacht

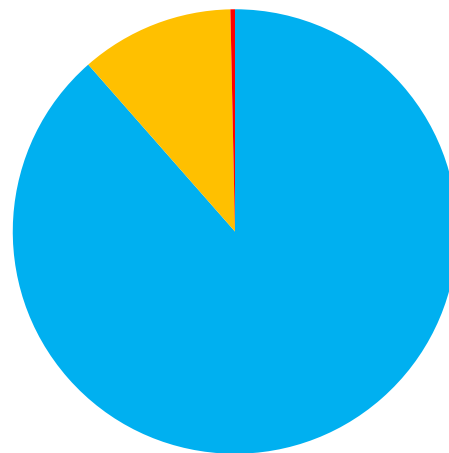
Ongeveer 89 procent van de medewerkers is man.

##### Verdeling man/vrouw medewerkers UNETO-VNI-leden, 2013

	Alle banen
	%
Mannen	88,5
Vrouwen	11,1
Onbekend	0,3
Totaal	100

Bron: CBS

##### Verdeling man/vrouw medewerkers UNETO-VNI-leden, 2013



■ Mannen ■ Vrouwen ■ Onbekend

Bron: CBS

#### 4.4.8 Leeftijd<sup>1)</sup>

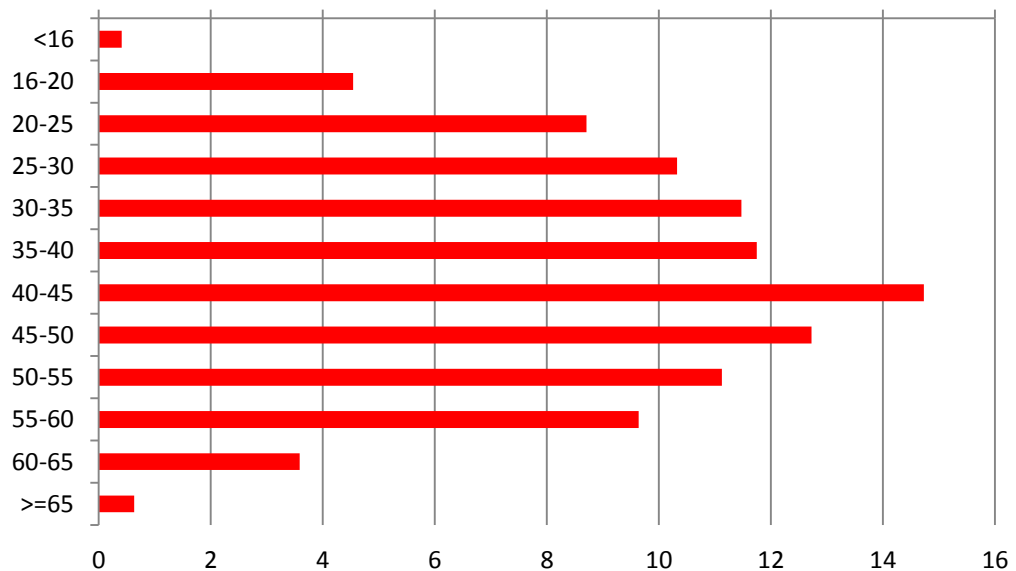
Iets meer dan de helft (52,3 procent) van de medewerkers is 40 jaar of ouder.

Verdeling leeftijd medewerkers UNETO-VNI-leden, 2013

Alle banen	
Leeftijd	%
<16	0,4
16-20	4,5
20-25	8,7
25-30	10,3
30-35	11,5
35-40	11,8
40-45	14,7
45-50	12,7
50-55	11,1
55-60	9,6
60-65	3,6
>=65	0,6
Onbekend	0,3
Totaal	100

Bron: CBS

Verdeling leeftijd medewerkers UNETO-VNI-leden, 2013



Bron: CBS

- 1) De categorie 'onbekend' wordt niet getoond in de grafiek vanwege te lage percentages

#### 4.4.9 Herkomstgroepering

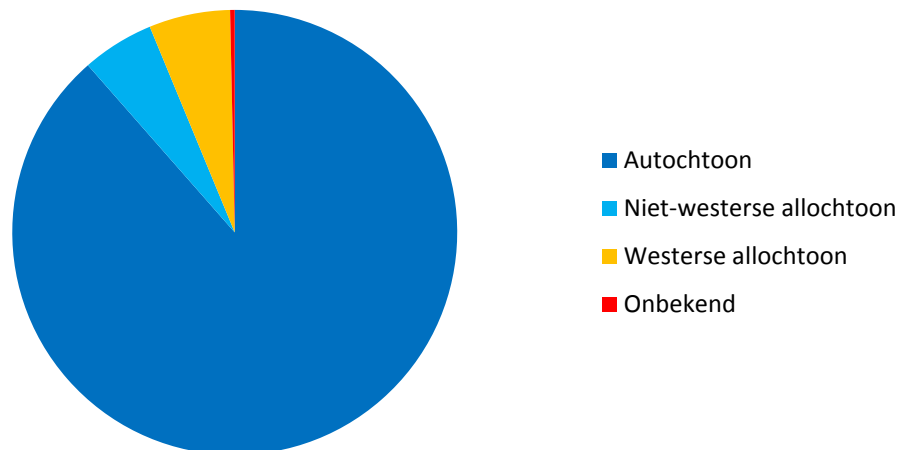
Bijna 89 procent van alle werknemers is autochtoon. Van de allochtone medewerkers is de meerderheid van westerse afkomst.

##### Herkomst medewerkers UNETO-VNI-leden, 2013

	Alle banen
	%
Autochtoon	88,5
Niet-westerse allochtoon	5,2
Westerse allochtoon	5,9
Onbekend	0,3
Totaal	100

Bron: CBS

##### Herkomst medewerkers UNETO-VNI-leden, 2013



Bron: CBS

## Afkortingen

ABR	Algemeen Bedrijven Register
Beid	Bedrijfseenheid
BV	Besloten Vennootschap
CBS	Centraal Bureau voor de Statistiek
DGA	Directeur-grootaandeelhouder
GBA	Gemeentelijke Basisadministratie
KvK	Kamers van Koophandel
NV	Naamloze Vennootschap
SBI	StandaardBedrijfsIndeling
SSB	Sociaal Statistisch Bestand
VOF	Vennootschap Onder Firma
WSW	Wet Sociale Werkvoorziening

## **Begrippen**

### **Banen**

Een expliciete of impliciete overeenkomst tussen een persoon en een in Nederland gevestigde economische eenheid om gedurende een bepaalde periode of tot nader order tegen beloning werk te verrichten. Naast banen van werknemers zijn er ook banen van zelfstandigen. In dat geval valt de persoon samen met de economische eenheid.

### **Werkzame personen**

Alle personen die één of meerdere banen hebben als werknemer en/of zelfstandige bij een in Nederland gevestigde economische eenheid.