



Discussion paper

# Werkloze beroepsbevolking 1945-2022

Kees Zeelenberg

Brugt Kazemier

januari 2024

# Inhoudsopgave

<b>1. Inleiding</b>	<b>4</b>
<b>2. Geregistreeerde werkloosheid</b>	<b>5</b>
2.1 Beschikbare gegevens	5
2.2 Werkzame personen bij de sociale werkvoorziening (1952-1966)	8
2.3 Gehuwde vrouwen die geen kostwinner zijn (1945-1968)	8
2.4 Wijzigingen in de urengrens (1978, 1983, 1992)	9
2.5 Bestandsvervuiling (1978-1987)	10
2.6 Nieuwe groepen geregistreeerde werklozen (1951-1982)	11
2.7 Automatisering (1967-1975)	12
2.8 Revisie-2010 (2001-2009)	13
2.9 Voortschrijdende gemiddelden (1988-2010)	13
2.10 Vrijstelling van registratie voor oudere werklozen (1965, 1985)	14
2.11 Kwartaal- en jaargemiddelden	14
2.12 Onvolledige waarneming (1945-1948)	15
2.13 Samenvatting	15
<b>3. Werkloze beroepsbevolking</b>	<b>16</b>
3.1 Beschikbare gegevens	16
3.2 Geregistreeerde werkloosheid en werkloze beroepsbevolking	17
3.3 Volkstellingen	19
3.4 Raming van de werkloze beroepsbevolking (internationale definitie)	20
<b>4. Samenvatting</b>	<b>25</b>
<b>Literatuur</b>	<b>26</b>
<b>A. Geregistreeerde werkloosheid, 1945-2014</b>	<b>31</b>
<b>B. Werkloze beroepsbevolking volgens de internationale definitie</b>	<b>39</b>
<b>C. Vraagstelling naar werkloosheid bij de Volkstellingen</b>	<b>47</b>

## **Werkloze beroepsbevolking 1945-2022<sup>1</sup>**

Kees Zeelenberg, Brugt Kazemier

### **Samenvatting**

De gepubliceerde werkloosheidsreeksen over de periode 1945-2022 bevatten een groot aantal breuken. Deze breuken zijn veroorzaakt door veranderingen in de waarneming en in de gebruikte begrippen. Het CBS heeft daarom een tijdreeks van de werkloosheid geraamd die zoveel mogelijk consistent in de tijd is en aansluit bij de huidige waarnemingswijze en begrippen. De correcties die zijn aangebracht op de oorspronkelijk gepubliceerde gegevens worden besproken. Er worden maand-, kwartaal- en jaarreeksen van de werkloosheid onder mannen en vrouwen gepresenteerd.

### **Trefwoorden**

werkloosheid, werkloze beroepsbevolking, arbeidsmarkt

---

<sup>1</sup> Met veel dank aan Harry Bierings voor zijn uitgebreide commentaar op een eerdere versie.

# 1. Inleiding

In de loop der tijd zijn er meerdere definities van werkloosheid in omloop geweest. De belangrijkste hiervan zijn de geregistreerde werkloosheid en de werkloze beroepsbevolking. Daarnaast worden termen gebruikt als verborgen werkloosheid en arbeidsreserve; deze zijn in het kader van dit paper echter niet relevant.

Het cijfer van de geregistreerde werkloosheid (GW) is gepubliceerd geweest in de periode 1931-2014 (Van Maarseveen en Rodenburg, 2005). Geregistreerde werklozen zijn personen (CBS, 2023b) “... van 16 tot 65 jaar die bij een CWI (voorheen arbeidsbureau) ingeschreven [zijn] en die: - niet of minder dan twaalf uur per week werken èn - beschikbaar zijn voor een baan van twaalf uur of meer per week of werk hebben aanvaard waardoor ze ten minste twaalf uur per week gaan werken.” De urengrens is een aantal malen gewijzigd. Vanaf 2015 wordt het geregistreerde-werkloosheidscijfer niet meer door het CBS gepubliceerd.

Het cijfer van de werkloze beroepsbevolking wordt vanaf 1992 gepubliceerd, aanvankelijk jaarlijks, later per kwartaal en per maand. Volgens de huidige definitie (CBS, 2023c) behoren hiertoe “personen zonder betaald werk, die recent naar werk hebben gezocht en daarvoor direct beschikbaar zijn. ... Deze definitie heeft betrekking op personen die in Nederland wonen (exclusief de institutionele bevolking). De gegevens worden meestal gepresenteerd voor de bevolking van 15 tot 75 jaar. Bij betaald werk gaat het om werkzaamheden ongeacht de arbeidsduur.” Deze definitie is volgens die van Eurostat en de Internationale Arbeidsorganisatie (ILO), en wordt daarom ook wel de internationale definitie of de ILO-definitie genoemd; de OECD noemt dit de geharmoniseerde werkloosheid.

Naast deze internationale definitie werd tot 2022 ook de nationale definitie van werkloze beroepsbevolking gebruikt waarbij een grens van 12 uur wordt gehanteerd, en de gegevens meestal slaan op de bevolking van 15 tot 65 jaar. In Janssen en Dirven (2015) wordt een nadere beschrijving gegeven van de internationale en de nationale definitie.

Behalve dat de definitie van werkloosheid een aantal malen is veranderd, is ook de wijze waarop deze is gemeten diverse malen veranderd. De meest recente verandering dateert van 2021 (CBS, 2021b, van den Brakel, 2022). Per 1 januari 2021 is een EU-verordening van kracht waarin de wijze waarop in een enquête de werkloosheid wordt gemeten (de kernvragenlijst) exact wordt voorgeschreven. Het doel van deze verordening is om de werkloosheidscijfers van de verschillende lidstaten van de EU beter vergelijkbaar te maken. Voor Nederland heeft de introductie van deze kernvragenlijst geleid tot een opwaartse bijstelling van zowel het aantal werkenden als het aantal werklozen (CBS, 2021b).

In dit paper wordt een lange tijdreeks van de werkloosheid gepresenteerd waarbij de breuken in de tijdreeks die het gevolg zijn van definitiewijzigingen en veranderde waarneming zo goed mogelijk zijn gedicht. Om te komen tot deze reeks wordt eerst in hoofdstuk 2 een lange tijdreeks van de geregistreerde werkloosheid samengesteld. In een tweede stap wordt in hoofdstuk 3 deze reeks gebruikt om een lange tijdreeks van de werkloze beroepsbevolking samen te stellen. Daarbij zijn, in tegenstelling tot eerdere tijdreeksen (Kragt, 1995; Lodder, 2010; CBS, 2022b) ook de werkloosheidsgegevens van de Volkstellingen van 1947, 1960 en

1971 en de arbeidskrachtentelling van 1960 in beschouwing genomen. De berekeningen zijn steeds uitgevoerd voor mannen en vrouwen apart.

## 2. Geregistreeerde werkloosheid

In dit hoofdstuk beschrijven we de raming van een reeks voor de geregistreeerde werkloosheid die consistent in de tijd is. Het doel is het verkrijgen van een hulpreeks ten behoeve van de raming van de werkloze beroepsbevolking in hoofdstuk 3.

### 2.1 Beschikbare gegevens

Maandreeksen van de geregistreeerde werklozen waren opgenomen in het Maandschrift van het CBS, de Jaarcijfers voor Nederland, de Sociale Maandstatistiek (vanaf 1953) en later ook in StatLine. De gegevens waren afkomstig uit de registraties van de arbeidsbureaus (later CWI en UWV) en hadden betrekking op de standen aan het einde van de maand.<sup>2</sup> De werkloosheidsgegevens werden gedetailleerd naar geslacht en veelal ook naar werkloosheidsduur, leeftijd en regio.

Lange jaarreeksen van de geregistreeerde werkloosheid zijn te vinden in de publicaties *60, 85, 90* en *95 jaren Statistiek* (CBS, 1959, 1984, 1989b, 1994a). Ook in StatLine zijn een aantal tabellen met tijdreeksen voor de geregistreeerde werkloosheid beschikbaar<sup>3</sup>: 1947-2003 (CBS, 2006), 1996-2005 (CBS, 2009), 1970-2006 (CBS, 2008), 1952-2009 (CBS, 2010b), 1952-2013 (CBS, 2014b), 1988-2013 (CBS, 2014c) en 1996-2014 (CBS, 2015). De meeste reeksen bevatten alleen jaarcijfers en soms ook kwartaalcijfers. De reeksen 1952-2009 en 1952-2013 bevatten voor 1952-1988 maandcijfers, voor 1989-2000 voortschrijdende driemaandsgemiddelden en voor 2001-2014 kwartaalcijfers. Sommige van de reeksen geven een detaillering naar bijvoorbeeld geslacht, leeftijd of werkloosheidsduur.

Uit een vergelijking van de hierboven genoemde reeksen blijkt dat er drie perioden zijn waarin de reeksen van elkaar verschillen: 1952-1966, 1978-1987 en 2001-2009 (figuur 2.1.1). De verschillen worden veroorzaakt doordat de reeksen onvolledig of niet gecorrigeerd zijn voor enkele van de in dit hoofdstuk te behandelen definitieverschillen.

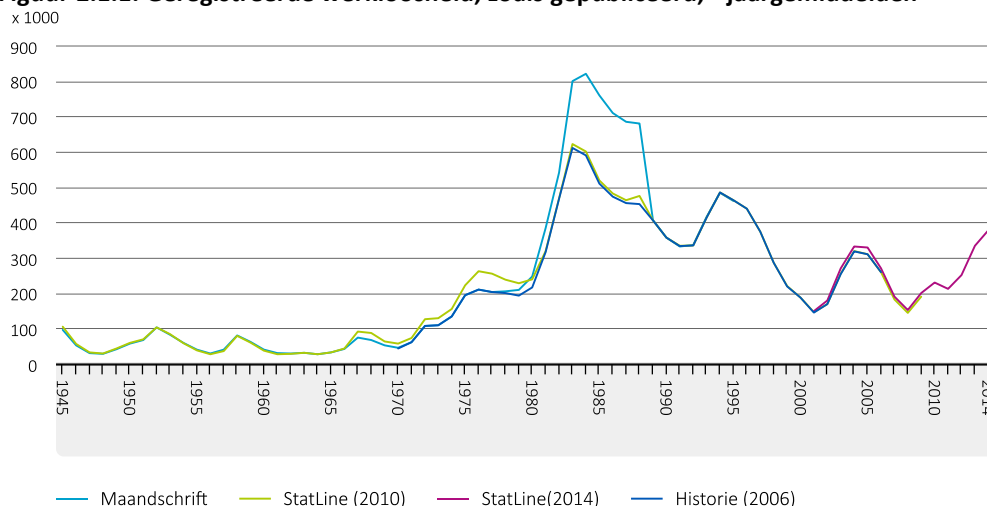
Omdat in overlappende perioden deze reeksen niet altijd gelijk zijn, hebben we ervoor gekozen om vanuit de oorspronkelijk in de Jaarcijfers (1945-1966), het Maandschrift (1945-

---

<sup>2</sup> Samen met de personen die werkzaam waren op aanvullende werken (eerder: arbeiders bij de Dienst Uitvoering Werken) en de personen van wie de werktijd tijdelijk teruggebracht was (eerder: wachtgelders of werklozen met een arbeidsverhouding), vormden ze de *geregistreeerde arbeidsreserve*. Na 1975 is dit gegeven niet meer gepubliceerd.

<sup>3</sup> Hier wordt per onderscheiden tijdreeks verwezen naar één StatLine tabel. Een aantal tijdreeksen zijn daarnaast ook nog opgenomen in tabellen waarin meer detail wordt getoond.

**Figuur 2.1.1. Geregisteerde werkloosheid, zoals gepubliceerd,<sup>a</sup> jaargemiddelden**



<sup>a</sup>Bronnen: *Maandschrift*: Jaarcijfers (1945-1966), *Maandschrift* (1945-1995); *StatLine (2010)*: CBS (2010b); *StatLine (2014)*: CBS (2014b); *Historie (2006)*: CBS (2006)

1995) en StatLine (1995-2014) gepubliceerde maandgegevens een nieuwe reeks op te bouwen die in de tijd zoveel mogelijk consistent is. We hebben er daarom vanaf gezien om een uitputtende beschrijving te geven van de verschillen in de gepubliceerde reeksen.

Verder bespreken we in paragraaf 2.10 de vrijstelling van de registratieplicht voor oudere werklozen, die we echter niet als een breuk beschouwen. Tenslotte bespreken we een aanvulling wegens onvolledige registratie in de jaren 1945-1948.

Voor sommige correcties zijn maand- of jaargegevens gepubliceerd of konden die achterhaald worden; soms waren alleen jaargegevens beschikbaar en zijn die verdeeld over de maanden. Voor andere is alleen voor enkele perioden een cijfer bekend en moesten ramingen gemaakt worden voor de overige perioden. Omdat het doel van deze correcties het verkrijgen is van een hulpreeks ten behoeve van de raming van de werkloze beroepsbevolking in hoofdstuk 3, is het verantwoord geacht om soms te volstaan met globale correcties en ramingen.

In dit hoofdstuk bespreken we de geconstateerde breuken en hun correcties in een zoveel als mogelijk chronologische volgorde. De bewerkingen kunnen worden gezien als “lagen” die bovenop het oorspronkelijke, gepubliceerde, cijfer van de geregisteerde werkloosheid gelegd worden. Het uiteindelijke resultaat is de som van die lagen, en is een in de tijd consistente reeks. Een samenvattend overzicht wordt gegeven in Schema 2.1.1 en cijfermatig in Bijlage A. Elk van de correcties wordt uitvoeriger besproken in de desbetreffende paragrafen van dit hoofdstuk.

### **Schema 2.1.1. Correcties voor breuken in de geregisteerde werkloosheid**

Geregisteerde werkloosheid voor correcties (zoals gepubliceerd in Jaarcijfers / Maandschrift / StatLine)

- geregisteerde personen werkzaam bij sociale werkvoorziening (1952 – 1966)
- + geregisteerde gehuwde vrouwen die geen kostwinner zijn (1945 – 1967)

- + geregisteerde werkzoekenden die een baan zoeken beneden de aanvankelijke uren-grens<sup>4</sup> (1945 – 1977 / 1982 / 1991)
- achterstand in de registratie (1967 – 1975)
- + geregisteerde werkzoekenden die aanvankelijk niet werden meegeteld in de geregi-streerde werkloosheid (1945 – 1982)
- personen die hoewel zij al een baan gevonden hadden of niet meer zochten, niet zijn uit-geschreven bij de registratie (de z.g. bestandsvervuiling) (1978 – 1987)
- + effect van de gewijzigde weging in de Enquête Beroepsbevolking (2001 – 2009)
- + verschil tussen voortschrijdend driemaandsgemiddelde en maandcijfer (1988 – 2010)
- + verschil tussen het gemiddelde van de maandcijfers en het gemiddelde van de maand-ultimo-cijfers (1945 – 1987)
- = geregisteerde werkloosheid na revisie-2010

De op een na laatste correctie speelt alleen bij maandcijfers, en de laatste alleen bij kwartaal- en jaargemiddelden; zie paragrafen 2.9 en 2.11.

De bronnen van de reeks *Geregisteerde werkloosheid voor correcties (zoals gepubliceerd in Jaarcijfers / Maandschrift / StatLine)* zijn:

- 1945 – 1950:
  - Totaal: *Jaarcijfers*: Aantal geheel werklozen
  - Mannen: Totaal – Vrouwen
  - Vrouwen: *Maandschrift*: Aantal geheel werklozen (Vrouwen)
- 1951 – 1966:
  - Totaal: *Maandschrift*: Aantal werklozen (excl. DUW-arbeiders) – Werklozen met arbeidsverhouding
    - Werklozen met arbeidsverhouding: *Jaarcijfers*: Aantal personen met arbeidsovereenkomst wier werktijd tot 0 uur is verkort (Wachtgelders)
  - Mannen: *Maandschrift*: Werkloze mannen (excl. DUW-arbeiders) zonder arbeidsverhouding
  - Vrouwen: Totaal – Mannen
- 1966 – 1974:
  - Totaal: Mannen + Vrouwen
  - Mannen: *Maandschrift*: Geregisteerde arbeidsreserve / Werkloze mannen
  - Vrouwen: *Maandschrift*: Geregisteerde arbeidsreserve / Werkloze vrouwen
- 1975 – 1995
  - Totaal: Mannen + Vrouwen
  - Mannen: *Maandschrift*: Geregisteerde werklozen / Mannen
  - Vrouwen: *Maandschrift*: Geregisteerde werklozen / Vrouwen
- 1995 – 2000:
  - *StatLine* (CBS, 2010b)

<sup>4</sup> De urengrens is in stappen verlaagd van 30 naar 25 naar 20 naar 12 uur. Deze correctie omvat daardoor 3 deel-correcties (zie paragraaf 2.4).

- 2001 – 2014:
  - StatLine (CBS, 2014b)

Hierbij is van het *Maandschrift* en van de *Jaarcijfers* zoveel mogelijk de laatst verschenen aflevering geraadpleegd waarin nog het volledige kalenderjaar (januari – december) vermeld is; alleen voor 1945 – 1950 zijn van het *Maandschrift* afzonderlijke afleveringen per maand geraadpleegd. Van 1945 tot 1987 gaat het om gegevens aan het einde van de maand, vanaf 1988 om voortschrijdende driemaandsgemiddelden.

## 2.2 Werkzame personen bij de sociale werkvoorziening (1952-1966)

Van 1952 tot en met 1966 zijn personen die werkzaam zijn bij de sociale werkvoorziening gerekend tot de geregistreerde werkloosheid. Vanaf 1967 is dit niet meer het geval. De jaargegevens 1952-1966 zijn destijds aangepast aan de nieuwe definitie van werkloosheid (CBS, 1968). De maandgegevens daarentegen zijn niet aangepast. Hier voeren we deze correctie opnieuw door op de oorspronkelijke cijfers.

De jaargemiddelden voor mannen en vrouwen werkzaam bij de sociale werkvoorziening zijn gepubliceerd in onder meer CBS (1968, bladzijde 641, tabel 12 en 1979, tabel H, kolommen 35 en 38). Voor 1966-1974 zijn ook maandgegevens beschikbaar in het *Maandschrift*. Voor 1952-1966 zijn deze jaargemiddelden voor mannen met behulp van de Denton-Cholette-methode (Denton, 1971; Cholette, 1984) verdeeld over de maanden. Hierbij zijn de seizoenfactoren zoals die voor 1966-1970 zijn berekend met de Tramo-Seats-methode, opgeteld. Voor vrouwen is het maandgegeven gelijkgesteld aan het jaargemiddelde.

Vòòr 1952 werden personen die werkzaam waren bij de sociale werkvoorziening gerekend tot de personen die werkzaam waren bij de Dienst Uitvoering Werken (DUW)<sup>5</sup> en waren ze niet begrepen in de geregistreerde werklozen. Voor deze jaren is hier dus geen correctie nodig.

## 2.3 Gehuwde vrouwen die geen kostwinner zijn (1945-1968)

Tot medio 1970 werden werkloze gehuwde vrouwen die ingeschreven waren bij een arbeidsbureau maar die geen kostwinner waren, niet gerekend tot de geregistreerde werkloosheid, daarna wel. De effecten van deze definitieverandering zijn in de tijdreeksen die in paragraaf 2.1 zijn genoemd niet teruggelegd in de tijd. De Sociale Maandstatistieken van februari 1970 en september 1970 en later (CBS 1970a, 1970b, 1970c) verschaffen maandgegevens over deze werkzoekenden over de periode 1952-1970; deze hebben we overgenomen als correctie voor de periode 1952-1968; het *Maandschrift* en de Sociale Maandstatistiek vermelden al gecorrigeerde maandgegevens voor 1969 en 1970.

---

<sup>5</sup> Eerder heette dit *werkverschaffing* en *werkverruiming*, later *aanvullende werken* en *aanvullende objecten*.



Uit de gepubliceerde maandgegevens blijkt dat het aantal werkloze niet-kostwinnende gehuwde vrouwen ongeveer een kwart hoger was dan het aantal geregistreerde werkloze kostwinnende vrouwen. Daarom is voor 1945-1951 het aantal werkloze niet-kostwinnende gehuwde vrouwen gesteld op een kwart van het totaal aantal vrouwelijke geregistreerde (kostwinnende) werklozen.

## 2.4 Wijzigingen in de urengrens (1978, 1983, 1992)

Aanvankelijk werd gesproken over volledig of geheel werklozen. Hiermee werden ingeschrevenen bedoeld zonder arbeidsverhouding die voor een volledige dagtaak in aanmerking wensten te komen en die niet ouder waren dan 64 jaar (CBS, 1952a). Later werd “volledige dagtaak” gepreciseerd als (tenminste) “30 uur per week”. Vanaf 1978 was de urengrens 25 uur, vanaf 1983 was ze 20 uur, en vanaf 1992 was ze 12 uur.

De verlaging van de urengrens van 30 naar 25 uur is gekwantificeerd (CBS, 1978, tabel 1.4.1). Het effect over 1977 was gemiddeld per maand ongeveer 700 (1 procent) voor mannen en 2.600 (4 procent) bij vrouwen; in totaal 3.300 (2 procent).

Ook de verlaging van de urengrens van 25 naar 20 uur is gekwantificeerd (CBS, 1983). Het effect over december 1982 was 8.500 (2 procent) voor mannen en 28.200 (15 procent) voor vrouwen; in totaal 36.700 (6 procent); dit is exclusief de in de paragrafen 2.5 en 2.6 te bespreken correcties voor bestandsvervuiling en nieuwe groepen werkzoekenden.

Het effect van de verlaging van de urengrens van 20 naar 12 uur is afgeleid uit een vergelijking van de in het Maandschrift gepubliceerde jaargegevens vòòr en na deze verlaging. Over de jaren 1989-1991 was de geregistreerde werkloosheid onder mannen volgens de 12-urengrens ongeveer 3.000 hoger dan die volgens de 20-urengrens; voor vrouwen was dit verschil ongeveer 13.000 (10 procent); in totaal: bijna 20.000 (6 procent). De wijziging in 1992 is in tegenstelling tot die van 1978 en 1983 overigens veel complexer dan alleen een verlaging van de urengrens: ook de definitie van de beroepsbevolking en de waarneming wijzigden aanzienlijk (Bierings e.a., 1991).

Van der Hoeven en Hundepool (1983) hebben voor 1972-1981 ramingen gemaakt van de geregistreerde werkzoekenden die een baan zoeken tussen 20 en 25 uur en tussen 25 uur en 30 uur, en van de omvang van de automatiseringsbreuk voor de deeltijd werkzoekenden; zij hebben zich hierbij gebaseerd op het grondmateriaal van de registratie. Uit de door hen opgestelde tabellen zijn daarnaast ramingen gemaakt van de geregistreerde werkzoekenden die een baan zoeken van minder dan 12 uur en van 12 tot 20 uur

Voor de periode 1960-1971 zijn als volgt ramingen gemaakt. Volgens de Arbeidskrachtentelling (AKT) van najaar 1960 (Eurostat, 1963, blz. 217, tabel 93) waren er 3.000 mannelijke werkzoekenden en 5.000 vrouwelijke werkzoekenden die uitsluitend of bij voorkeur een baan zochten voor enkele uren per dag of voor enkele dagen per week. Voor een deel zullen dit werkzoekenden zijn geweest die een baan voor 15 uur of minder zochten; ook kunnen sommigen, met name degenen die een voorkeur voor deeltijd hebben maar dit niet uitsluitend wensen, toch als voltijd werkzoekenden geregistreerd zijn geweest. We nemen aan dat het aantal deeltijd werkzoekenden (0-30 uur) geleidelijk en evenredig met het aantal geregistreerde werklozen, oploopt van 1.500 in mei 1960 voor mannen en 3.000 voor vrouwen

naar de door Van der Hoeven en Hundepool geraamde aantallen van 2.500 respectievelijk 11.500 in januari 1972.

Volgens CBS (1952a) waren er in januari 1952 2.200 gedeeltelijk werklozen.<sup>6</sup> Hieronder vielen destijds ook werkenden die een baan met meer uren zochten. We nemen aan dat het aantal deeltijd werkzoekenden (0-30 uur) geleidelijk en evenredig met het aantal geregistreerde werklozen oploopt van 0 voor mannen respectievelijk 2.000 voor vrouwen in januari 1952 tot de hierboven genoemde aantallen in mei 1960 (1.500 mannen en 3.000 vrouwen). Voor 1945-1951 is de verhouding in januari 1952 tussen deeltijd werkzoekenden (0-30 uur) en het aantal geregistreerde werklozen gebruikt. Door deze werkwijze fluctueert de omvang van de correctie met het niveau van de geregistreerde werkloosheid. Tenslotte is de reeks deeltijd werkzoekenden (0-30 uur) van 1945-1971 vermenigvuldigd met factoren om de aantallen deeltijd werkzoekenden van 0-12, 12-20, 20-25 en 25-30 uur te verkrijgen. Deze factoren zijn gesteld op het gemiddelde aandeel over 1972-1977 van het aantal deeltijd werkzoekenden van respectievelijk 0-12, 12-20, 20-25 en 25-30 uur in het totaal van 0-30 uur. De jaartotalen van de op deze manier geraamde reeksen zijn geïnterpoleerd naar maandwaarden met de Denton-Cholette-methode. Omdat er over 1972-1981 weinig of geen seizoen in de reeksen bleek te zijn (Van der Hoeven en Hundepool, 1983), is hierbij het twaalfmaands voortschrijdend gemiddelde als hulpreeks gebruikt.

## 2.5 Bestandsvervuiling (1978-1987)

In 1985 bleek dat 40 à 45 procent van de geregistreerden niet werkloos was, maar betaald werk verrichtte of niet beschikbaar was voor werk. (Einerhand e.a., 1986; Van Voorden, 1986). Deze *bestandsvervuiling* leidde tot een nieuwe opzet van de statistiek van de geregistreerde werkloosheid, waarbij het bij de arbeidsbureaus geregistreerde aantal werd gecorrigeerd met behulp van gegevens uit de Enquête Beroepsbevolking (EBB). Vanaf 1988 werden de nieuwe werkloosheidscijfers gepubliceerd. Nadat in 1992 ook de definitie van beroepsbevolking en van geregistreerde werkloosheid waren gewijzigd, zijn gereviseerde reeksen opgesteld voor de periode 1981-1991 (Bierings en Van der Valk, 1994; Kragt, 1995). Uit de door Kragt (1995) gepresenteerde reeksen en de door hem beschreven werkwijze is de geraamde omvang van de bestandsvervuiling na te rekenen; dit betreft jaarcijfers onderscheiden naar mannen en vrouwen. Van 1981 tot 1988 loopt de bestandsvervuiling langzaam op, en door deze als fractie van de geregistreerde werkloosheid terug te extrapoleren beargumenteert Kragt dat de bestandsvervuiling vòòr 1978 verwaarloosd mag worden. In de Sociale Maandstatistiek (CBS, 1994b, tabel 1.10) zijn voor het totaal van mannen en vrouwen maandcijfers gepubliceerd na correctie voor bestandsvervuiling en het effect van de urengrens en de nieuwe groepen; in het Maandschrift is een reeks gepubliceerd voor correctie. Rekening houdend met de omvang van de effecten van de verlaging van de urengrens (paragraaf 2.4) en van de nieuwe groepen (paragraaf 2.6), is een maandreeks voor de bestandsvervuiling voor het totaal van mannen en vrouwen afgeleid. De uit Kragt (1995) afge-

---

<sup>6</sup> Deze gegevens zijn alleen tussen januari en augustus 1952 gepubliceerd in het Maandschrift; deze werkzoekenden waren niet opgenomen in destijds gepubliceerde cijfers over de geregistreerde werkloosheid.

leide jaartotalen voor respectievelijk mannen en vrouwen zijn met de Denton-Cholette methode verdeeld over de maanden waarbij de maandreeks van het totaal van mannen en vrouwen als hulpreeks is gebruikt.

## 2.6 Nieuwe groepen geregistreeerde werklozen (1951-1982)

Tot 1983 werden bij arbeidsbureaus geregistreeerde personen die een zelfstandige baan of thuiswerk zochten, die aangewezen waren op een permanente plaatsing bij een sociale werkplaats, of die (tijdelijk) ongeschikt waren voor bemiddeling, niet gerekend tot de geregistreeerde werkloosheid; vanaf 1983 wel. Over december 1982 leidde dit tot een stijging van 66.100 (15 procent) voor mannen en 17.600 (9 procent) bij vrouwen; in totaal een stijging van 83.700 (13 procent) (CBS, 1983).

Daardoor werden vanaf 1983 bepaalde groepen geregistreeerde werkzoekenden als geregistreeerde werklozen meegeteld (CBS, 1983). Het gaat om de volgende groepen:

1. Tijdelijk niet voor bemiddeling beschikbare geregistreeerden:
  - a. personen voor wie een beroepskeuze- of medisch advies is aangevraagd,
  - b. personen van wie de bemiddelaar nog geen indruk heeft,
2. Geregistreeerden die een zelfstandige baan of thuiswerk wensen,
3. Geregistreeerden die zijn aangewezen op permanente plaatsing bij een sociale werkplaats,
4. Geregistreeerden die (tijdelijk) ongeschikt zijn voor bemiddeling.

Deze wijzigingen hadden onder andere tot gevolg dat vanaf 1983 alle personen met een werkloosheidsuitkering (destijds WW-, WWV- en RWW-uitkeringen) tot de geregistreeerde werklozen gingen behoren.

Groep 1 betreft ongeveer een derde van het totaal van alle groepen. Het absolute aantal van groep 2 is in 1978-1981 minder dan 100; deze groep is daarom in de verdere ramingen buiten beschouwing gebleven. Groep 3, ongeveer een tiende van het totaal, bestaat vermoedelijk uit personen die wachten op plaatsing bij een sociale werkplaats. Groep 4 is de omvangrijkste groep en omvat iets meer dan de helft van het totaal van alle groepen (Van der Hoeven en Hundepool, 1982).

Van der Hoeven en Hundepool (1982) geven de omvang van de nieuwe groepen voor de januarimaanden en voor de jaargemiddelden van de jaren 1978-1981; zij hebben zich hierbij gebaseerd op het grondmateriaal van de registratie. In combinatie met de gegevens van CBS (1983) is ook een jaargemiddelde voor 1982 geschat. Voor de periode 1945-1977 zijn nauwelijks gegevens beschikbaar. Er is daarom vanaf gezien om per deelgroep een raming te maken en is er als volgt een raming gemaakt voor het totaal.

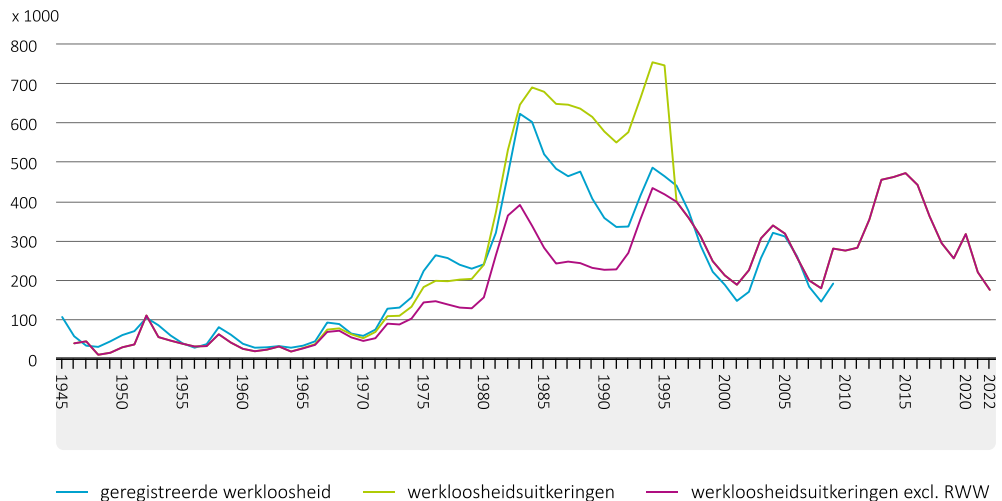
Uit CBS (1952a, blz. 216) blijkt dat er eind 1951 ongeveer 2.000 geregistreeerde werkzoekenden niet als werkloos zijn geteld omdat zij niet bemiddelbaar waren; aangenomen is dat dit 1.500 mannen betreft en 500 vrouwen, en overeenkomt met het totaal van de nieuwe groepen. Voor januari 1978 is het aantal nieuwe groepen werkzoekenden ontleend aan Van der Hoeven en Hundepool (1982, tabel 4). Het aandeel in het totaal van de geregistreeerde werkloosheid voor correcties is lineair geïnterpoleerd tussen december 1951 en januari 1978.

Voor 1945-1951 is het aandeel gesteld op 0, omdat vòòr 1952 niet-bemiddelbare personen wel waren begrepen in de aantallen geregistreerde werklozen (CBS, 1952a, blz. 216). Door deze werkwijze fluctueert ook hier de omvang van de correctie met het niveau van de geregistreerde werkloosheid.

Een korte passage in CBS (1971b) geeft aan dat de arbeidsbureaus rond 1970 kritischer zijn geworden op de plaatsbaarheid van werklozen, in de zin dat er vòòr deze beleidswijziging meer moeilijk plaatsbaren al begrepen waren in de geregistreerde werkloosheid. Daarom is aangenomen dat vòòr 1971 het aandeel van de nieuwe groep twee derde is van het aandeel zoals dat met de interpolatie 1951-1978 berekend is.

Uit een vergelijking van de geregistreerde werkloosheid volgens revisie-2010 met het aantal werkloosheidsuitkeringen<sup>7</sup> blijkt dat pas vanaf 1980 het aantal uitkeringen substantieel hoger was dan de geregistreerde werkloosheid; zie Figuur 2.6.1. Het lijkt in ieder geval niet waarschijnlijk dat voor 1980 het aandeel van de nieuwe groepen aanzienlijk was. De uiteindelijke ramingen voor de nieuwe groepen zijn grotendeels hiermee in overeenstemming.

**Figuur 2.6.1. Geregistreerde werkloosheid (revisie-2010) en werkloosheidsuitkeringen**



## 2.7 Automatisering (1967-1975)

In de tweede helft van 1975 en de eerste helft van 1976 werd de registratie geautomatiseerd. Dit leidde tot een vermindering van het aantal geregistreerden. Het totale effect was

<sup>7</sup> Het gaat hier om alle aan werkloosheid gerelateerde sociale uitkeringen in de jaren 1945-2010: uitkeringen volgens de Overbruggingsregeling (1945-1952), de Sociale Bijstandsregeling (1945-1952), de Werkloosheidswet (WW) (vanaf 1952), de Sociale Voorziening A (1952-1964), de Sociale Voorziening B (1952-1964), de Wet Werkloosheidsvoorziening (WWV) (1965-1988), de Rijksgroepsregeling Werkloze Werknemers (RWW) (1965-1995), de Wet Inkomensvoorziening Oudere en gedeeltelijk Arbeidsongeschikte Werknemers (IOAW) (vanaf 1987), de Wet Inkomensvoorziening Oudere en gedeeltelijk Arbeidsongeschikte Zelfstandigen (IOAZ) (vanaf 1987) en de Wet Inkomensvoorziening Oudere Werklozen (IOW) (vanaf 2009). Bronnen: CBS (Jaarcijfers), CBS (2023d, 2023e).

ongeveer 3.000 (1,5 procent) geregistreeerde werklozen minder over 1975 en ongeveer 22.000 (9,5 procent) minder over 1976.<sup>8</sup> Vermoedelijk<sup>9</sup> was dit het gevolg van de toename van de werkloosheid vanaf 1967, waardoor de arbeidsbureaus achterstanden zouden hebben opgelopen in de registratie. Het lijkt dan plausibel dat vanaf 1967 deze achterstanden langzaam zijn opgelopen naar het niveau in 1975-1976. We nemen daarom aan dat het aandeel van de achterstand in de geregistreeerde werkloosheid geleidelijk oploopt van 0 vlak voor het oplopen van de werkloosheid in december 1966 tot 9,5 procent in oktober 1975.<sup>10</sup>

## 2.8 Revisie-2010 (2001-2009)

De revisie-2010 betreft een aanpassing van de weegprocedure in 2010 ten behoeve van de ophoging van de EBB-uitkomsten. Het effect van deze nieuwe weegprocedure is teruggelegd tot 2001. Voor 2001 was het effect gering: voor aanpassing bedroeg de geregistreeerde werkloosheid 146 duizend personen, na aanpassing 150 duizend;<sup>11</sup> we hebben daarom aangenomen dat deze aanpassing geen gevolgen heeft gehad voor eerdere jaren. De correcties per kwartaal kunnen worden afgeleid uit het verschil in de respectievelijke StatLine tabellen (CBS, 2010b, 2014b).

## 2.9 Voortschrijdende gemiddelden (1988-2010)

Omdat van de geregistreeerde werkloosheid vanaf 1988 alleen voortschrijdende driemaands-gemiddelden beschikbaar zijn, is hierop een relatieve correctie per maand toegepast, afgeleid uit de relatieve afwijking van de werkloze beroepsbevolking ten opzichte van haar voortschrijdend driemaandsgemiddelde over de jaren 2003-2006 (Tabel 2.9.1). Het patroon over de maanden is overigens vergelijkbaar met dat van de geregistreeerde werkloosheid over de periode 1975-1987, direct voor de overgang naar voortschrijdende gemiddelden.

**Tabel 2.9.1. Correctie vanwege voortschrijdende gemiddelden**

	Jan	Feb	Mrt	Apr	Mei	Jun	Jul	Aug	Sep	Okt	Nov	Dec
	%											
Mannen	2½	1	1½	-½	-1	2	-2½	-½	½	-½	3½	-6
Vrouwen	1	½	2	-2½	0	2½	-3½	-½	½	1	1	-3½

<sup>8</sup> Sociale Maandstatistiek, december 1976, blz. 851; december 1977, blz. 910

<sup>9</sup> Er is geen nadere beschrijving van deze automatiseringsproblemen in 1975-1976 en van hun oorzaken teruggevonden.

<sup>10</sup> Ook later waren er opnieuw automatiseringsproblemen (NRC 1986, Trouw 2002), maar er zijn geen aanwijzingen gevonden dat deze latere problemen in 1986 en 2002 gevolgen hebben gehad voor de meting van de geregistreeerde werkloosheid.

<sup>11</sup> Enigszins verwarrend is dat in 2008 een herziening van de tijdreeks van de werkloze beroepsbevolking heeft plaatsgevonden (CBS, 2014a). Sinds 2001 worden in de EBB-respondenten na een eerste keer te zijn bevroegd nog een aantal malen opnieuw benaderd. De uitkomsten van deze herbenadering werden niet gebruikt bij het bepalen van de maand- en kwartaalramingen en van de samenstelling van de werkloze beroepsbevolking. In 2008 was voldoende (historisch) materiaal voor handen om de uitkomsten van de herbenadering wel mee te kunnen nemen bij de berekeningen. Het effect van deze methodeverandering is teruggelegd tot 2001. De tijdreeks van de geregistreeerde werkloosheid is toen niet aangepast (Bijl et al., 2009, voetnoot onder tabel 6.4). Het verwarrende is dat in de StatLine tabel met de tijdreeks 1996 – 2014 (CBS, 2015) per abuis gesuggereerd wordt dat de tijdreeks van de geregistreeerde werkloosheid om die reden wel is aangepast.

## 2.10 Vrijstelling van registratie voor oudere werklozen (1965, 1985)

Medio 1965 (Hartog, 1980, blz. 9) kregen werklozen ouder dan 62½ vrijstelling van registratie.<sup>12</sup> Dit lijkt echter niet tot een duidelijke breuk te hebben geleid. Dit blijkt uit de Sociale Maandstatistiek waarin viermaal per jaar een onderverdeling werd gepubliceerd van de geregistreerde werklozen naar leeftijdsgroepen. Maar ook als deze vrijstelling wel duidelijk zichtbaar zou zijn geweest zou een correctie niet terecht zijn. Er mag worden aangenomen dat vanwege deze regeling de meeste werkloze ouderen van 62½ jaar en ouder niet naar werk gezocht zullen hebben en om die reden volgens de huidige definitie al niet meer werkloos waren. Dit *Besluit vrijstelling inschrijving bij arbeidsbureau* gold de facto tot zeker 1985 en werd formeel ingetrokken in 1997.

In 1985 kregen werklozen ouder dan 57½ jaar vrijstelling van registratie. Deze regeling is met ingang van 1 mei 1999 grotendeels vervallen. De sollicitatieplicht is in 2003 opnieuw ingevoerd. Over 1988 was het effect ongeveer 40.000 geregistreerde werklozen minder (Van Gils en Thijssen, 1989, blz. 7, staat 1). Ook voor deze vrijstelling en de opheffing daarvan in 1999-2003 geldt dat het heel onwaarschijnlijk is dat na het ingaan van deze vrijstelling werkloze ouderen van 57½ jaar en ouder op zoek zullen zijn geweest naar een baan. Deze breuk is daarom reëel en er is afgezien van correctie.

## 2.11 Kwartaal- en jaargemiddelden

De gepubliceerde jaargemiddelden van de geregistreerde werkloosheid zijn veelal berekend als het gemiddelde van alle maand-ultimo-cijfers in een jaar:

$$W_j = (\sum_{m=jan}^{dec} W_{j,m})/12. \quad [1]$$

Hierin is  $W_j$  de gemiddelde geregistreerde werkloosheid in jaar  $j$  en is  $W_{j,m}$  de geregistreerde werkloosheid ultimo maand  $m$  in jaar  $j$ . Door de gemiddelde werkloosheid op deze manier te berekenen wordt de ontwikkeling in de maand januari genegeerd. Het is daarom beter om ook de beginstand van januari (= eindstand december van het jaar daarvoor) in de berekening op te nemen:

$$W_j = \{\sum_{m=jan}^{nov} W_{j,m} + 0,5 * (W_{j-1,dec} + W_{j,dec})\}/12, \quad [2]$$

Dit komt neer op eerst het maandgemiddelde bepalen als het gemiddelde van de beginstand en de eindstand, en daarna het jaargemiddelde bepalen als het gemiddelde van deze maandgemiddelden. Voor jaarcijfers is het verschil tussen beide “gemiddelden” vaak niet zo groot, gemiddeld één procent over de hele periode. Het grootste verschil treedt op in 1982. Dan is het de gemiddelde aantal geregistreerde werklozen in dat jaar volgens formule [2] zeventienvoudig lager dan de gemiddelde werkloosheid volgens formule [1]. Voor kwartaal- en jaargemiddelden speelt hetzelfde.

---

<sup>12</sup> Vermoedelijk hangt dit samen met de invoering per 1 januari 1965 van de Wet Werkloosheidsvoorziening (WWV), die werklozen na een uitkering volgens de Werkloosheidswet (WW) van 6 maanden, recht gaf op een aanvullende uitkering van 2 jaar.

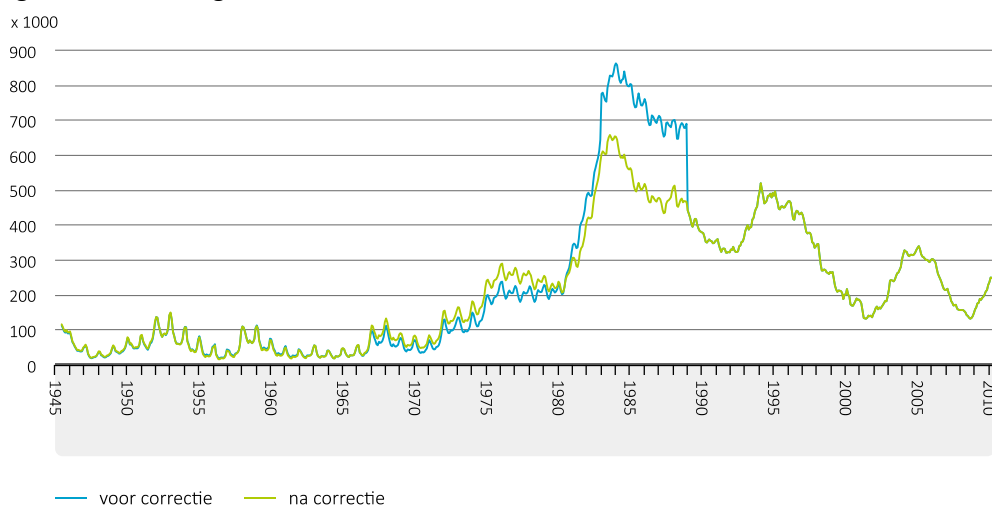
## 2.12 Onvolledige waarneming (1945-1948)

Bij de allereerste geïntegreerde berekeningen over arbeidsvolume (CBS, 1967b, blz. 49) werd op basis van een vergelijking van de gegevens van de arbeidsbureaus en de uitkomsten van de volkstelling van 1947 vastgesteld dat niet alle werklozen geregistreerd waren bij de arbeidsbureaus. Hiervoor zijn destijds correcties aangebracht in de jaarcijfers, ter grootte van 53.000 in 1947 en 27.000 in 1948. Deze bijschattingen in verband met onvolledigheid worden in de diverse gepubliceerde tijdreeksen van de geregistreerde werkloosheid soms wel en soms niet meegenomen. Hier wordt deze aanvulling niet meegenomen bij de correctie van de reeks geregistreerde werkloosheid; ze is wel vermeld in Bijlage A. Bij de samenstelling van de tijdreeks werkloze beroepsbevolking (paragraaf 3.3) wordt deze correctie voor niet-geregistreerde werklozen impliciet wel meegenomen, omdat die reeks, net als bij de berekeningen over het arbeidsvolume, geijkt wordt op de uitkomsten van de volkstellingen.

## 2.13 Samenvatting

In Schema 2.1.1 in paragraaf 2.1 zijn de verschillende correcties samengevat en in Bijlage A zijn deze correcties gespecificeerd. Figuur 2.13.1 toont de maandreeks van de geregistreerde werkloosheid voor en na correcties. In de jaren '50 en '60 is het verschil zeer gering, maar in de jaren '70 en vooral de jaren '80 zijn de verschillen groter; daarna zijn ze weer veel kleiner.

**Figuur 2.13.1. Geregistreerde werkloosheid voor en na correcties, maandultimo's**



# 3. Werkloze beroepsbevolking

## 3.1 Beschikbare gegevens

In StatLine (CBS, 2021b) worden maandelijks gegevens gepubliceerd over de werkloze beroepsbevolking volgens de internationale definitie (15-75 jaar, 1-uurgrens). De reeksen beginnen in 2003 en zijn afgeleid uit de Enquête Beroepsbevolking (EBB). In StatLine is ook een reeks vanaf 1969 (CBS, 2022b). Voor de jaren na 2003 komt deze laatste reeks overeen met de reeks werkloze beroepsbevolking vòòr revisie-2021; de gegevens voor 1969-2002 zijn teruggelgd met een model (Lodder, 2010).

Ook zijn er diverse reeksen over de werkloze beroepsbevolking volgens de nationale definitie (15-65 jaar, 12-uurgrens). Zo zijn er vanaf 2003 kwartaalgegevens (CBS, 2021a). Langere tijdreeksen over de werkloze beroepsbevolking volgens de nationale definitie zijn: *Beroepsbevolking historie 1970-2006* (CBS, 2008) en *Beroepsbevolking vanaf 1800* (verder *tijdreeks-1800* genoemd) (CBS, 2014a). Beide reeksen wijken in de periode 1970-1984 van elkaar af, in sommige jaren zelfs aanzienlijk. De eerste reeks komt overeen met de tijdreeks gepubliceerd in de EBB-1994 (Kragt, 1995). De tweede reeks is teruggelgd met een model (Lodder, 2010). Daarnaast zijn nog gegevens beschikbaar uit de Volkstellingen voor 1947, 1960 en 1971. Alle op de EBB gebaseerde statistieken betreffen maand- respectievelijk kwartaal- of jaargemiddelden.

In het algemeen loopt de ontwikkeling van de verschillende reeksen synchroon. Een uitzondering is de periode 1970-1986, waar de geregistreeerde werkloosheid (na correctie) en de werkloze beroepsbevolking (nationale definitie, oude reeks, d.w.z. de reeks zoals gepubliceerd voor de revisie-2021) anders verlopen dan de werkloze beroepsbevolking (nationale definitie) uit de lange tijdreeks vanaf 1800. Het verschil wordt mogelijk veroorzaakt doordat de laatste voor deze periode gebruik maakt van de Arbeidskrachtentellingen (AKT's) en de eerste twee reeksen niet. In de AKT-gegevens is echter een breuk in 1981 doordat vòòr 1981 de eisen van actief zoeken en onmiddellijke beschikbaarheid niet gesteld werden. Volgens Eurostat (1985, blz. 59) was in 1983 de werkloosheid met deze eisen ongeveer 10 procent lager dan die zonder deze eisen. Daarom is hier voor de samenstelling van een lange tijdreeks gekozen voor drie hoofdbronnen en is geen gebruik gemaakt van de lange tijdreeks vanaf 1800. Voor de jaargegevens zijn gegevens uit de Volkstellingen van 1947, 1960 en 1971 alsmede EBB-gegevens over 2003 gebruikt als ijkpunten; tussen de ijkpunten is geïnterpoleerd. Hierbij is voor de periode 1981-2003 gebruik gemaakt van de (oude) reeks werkloze beroepsbevolking volgens de nationale definitie (CBS, 2008) en voor de periode 1945-1981 van de reeks geregistreeerde werkloosheid na de correcties genoemd in hoofdstuk 2. De op deze manier geraamde jaargegevens zijn verdeeld over de kwartalen en maanden met behulp van de reeks geregistreeerde werkloosheid na de correcties uit hoofdstuk 2. In de volgende subparagrafen bespreken we eerst de relatie tussen deze hoofdbronnen en daarna in meer detail hoe de lange tijdreeks van de werkloze beroepsbevolking geraamd is. Bij deze raming is een andere werkwijze gevolgd dan in hoofdstuk 2. Er is namelijk onvoldoende informatie beschikbaar om de verschillen (*lagen*) tussen geregistreeerde werkloosheid, werkloze beroepsbevolking volgens de nationale definitie, en werkloze beroepsbevolking volgens



de internationale definitie, in kaart te brengen of in de tijd terug te leggen. We zouden de meeste verschillen evenredig moeten terugleggen met de geregistreeerde werkloosheid, zodat er weinig verschil is met de in dit hoofdstuk gevolgde werkwijze.

### 3.2 Geregistreeerde werkloosheid en werkloze beroepsbevolking

Van 1945 tot 1988 was de geregistreeerde werkloosheid gedefinieerd als het aantal werkloze personen van 15-64 jaar dat op het einde van de maand was ingeschreven bij een arbeidsbureau.<sup>13</sup> Niet alle ingeschreven werkzoekenden werden als werkloze meegeteld. Aanvankelijk moest het gaan om personen die een volledige baan zochten, wat later gespecificeerd werd als tenminste 30 uur. Later werd deze urengrens in stappen verlaagd naar 25 uur, 20 uur en 12 uur.<sup>14</sup> Ook werden sommige groepen werkzoekenden eerst niet meegeteld en later wel (zie hoofdstuk 2). De registratie en de telling werden uitgevoerd door de arbeidsbureaus. Als criteria voor de indeling als geregistreeerd werkloze werden vooral het “geschikt zijn” (CBS, 1953) en het “bemiddelbaar zijn” gebruikt.

Vanaf 1983 werd de geregistreeerde werkloosheid nader geconcretiseerd als (CBS, 1983, blz. 6):

“personen [van 15-64 jaar] zonder werkkring [van 20 uur of meer] die

- een werkloosheidsuitkering ontvangen
- geen werkloosheidsuitkering ontvangen doch actief zoeken [naar een werkkring van 20 uur of meer] via arbeidsbureaus of uitzendbureaus, door te solliciteren op advertenties, door eigen navraag bij bedrijven e.d. en tevens beschikbaar zijn om arbeid te aanvaarden
- wel een werkkring hebben aanvaard doch met de werkzaamheden nog niet begonnen zijn.”
- [en geregistreeerd zijn bij een arbeidsbureau]

Vanaf 1988 werd een vergelijkbare<sup>15</sup> definitie gebruikt, maar werden het hebben van een werkkring, het zoekgedrag en de beschikbaarheid afgeleid uit de Enquête Beroepsbevolking (EBB). Omdat de EBB op een steekproef berust, werd er gebruik gemaakt van een koppeling tussen de steekproef en de bestanden van de arbeidsbureaus, en werd er bij de weging en ophoging rekening gehouden met kenmerken van de bij de arbeidsbureaus ingeschrevenen (Bierings, 1995). Vanwege de “vervuiling” van de arbeidsbureau-bestanden (paragraaf 2.5), leidde deze wijziging tot een aanzienlijke daling van het aantal geregistreeerde werklozen.

In 1992 werd een nieuwe definitie van beroepsbevolking geïntroduceerd, waarbij voortaan een ondergrens van 12 uur werd gebruikt. In samenhang daarmee werd een begrip *werkloze beroepsbevolking* geïntroduceerd en werd het begrip geregistreeerde werkloosheid daaraan

---

<sup>13</sup> De arbeidsbureaus waren één van de voorlopers van het huidige UWV.

<sup>14</sup> De urengrens van de geregistreeerde werkloosheid is nooit verder verlaagd naar 1 uur.

<sup>15</sup> In de toelichting op de EBB-1988 (CBS, 1989a) wordt op blz. 23 gezegd: “De hierbij toegepaste definitie van geregistreeerde werkloosheid heeft geen wijziging ondergaan”, maar op blz. 24 wordt toch een iets andere definitie dan die van 1983 gegeven.

aangepast (Bierings e.a., 1991). Vanaf 1992 waren geregistreerde werklozen gedefinieerd als (CBS, 2023b)

personen "... van 16 tot 65 jaar die bij een CWI (voorheen arbeidsbureau) ingeschreven [zijn] en die:

- niet of minder dan twaalf uur per week werken, en
- beschikbaar zijn voor een baan van twaalf uur of meer per week of werk hebben aanvaard waardoor ze ten minste twaalf uur per week gaan werken."

Dit had onder meer als gevolg dat personen die minder dan 12 uur werkten en actief een baan voor meer dan 12 uur zochten, werden geteld als werklozen, en als ze ingeschreven waren, als geregistreerde werklozen.

Vanaf 2015 werd de publicatie van de geregistreerde werkloosheid stopgezet. Tegelijkertijd werd de 12-uursgrens losgelaten en vervangen door de 1-uursgrens; ook werden er enkele andere wijzigingen doorgevoerd. Tot de werkloze beroepsbevolking behoren (CBS, 2023c)

"personen zonder betaald werk, die recent naar werk hebben gezocht en daarvoor direct beschikbaar zijn. ... Deze definitie heeft betrekking op personen die in Nederland wonen (exclusief de institutionele bevolking). De gegevens worden meestal gepresenteerd voor de bevolking van 15 tot 75 jaar. Bij betaald werk gaat het om werkzaamheden ongeacht de arbeidsduur."

Deze definitie is volgens die van Eurostat en de ILO, en wordt daarom ook wel de *internationale definitie* of de *ILO-definitie* genoemd; de OECD noemt dit ook wel de geharmoniseerde werkloosheid. Ter onderscheid wordt de definitie van 1992 de *nationale definitie* genoemd; in Janssen en Dirven (2015) wordt een uitgebreide beschrijving gegeven van de internationale en de nationale definities.

In 2013 bedroeg de werkloze beroepsbevolking volgens de nationale definitie 656.000 personen, en die volgens de internationale definitie 600.000 (CBS, 2014d); na de revisie-2014 was dit in 2013 respectievelijk 709.000 en 647.000 (CBS, 2021a, 2022a). Na de revisie-2021 is het cijfer volgens de nationale definitie niet meer gepubliceerd.

Bij de ramingen in de volgende paragrafen is het verschil in leeftijdsgrenzen tussen geregistreerde werkloosheid en werkloze beroepsbevolking verwaarloosd. In de Volkstellingen van 1947, 1960 en 1971 en de AKT's van 1973-1981 werd ook gevraagd naar tijdelijk niet-werkenden en werklozen ouder dan 65; het ging steeds om minder dan 1.000 personen. In 2003 waren er volgens de EBB (voor revisie-2021) 2.000 werkloze personen ouder dan 65 (CBS, 2022b). Omdat gedurende een groot deel van de periode 1981-2002 oudere werklozen vrijgesteld waren van registratie, lijkt het niet waarschijnlijk dat er in deze periode een substantieel aantal oudere werklozen in de zin van de huidige definitie zou zijn geweest.

Voor revisie-2021 was in 2020 de werkloosheid volgens de internationale definitie 355.000 personen, en na revisie 465.000. Het verschil is met name toe te schrijven aan een nauwkeuriger vraagstelling naar de termijn waarop men beschikbaar is voor werk (CBS, 2021b). Deze revisie is teruggelegd tot 2003 (CBS, 2023a). We hebben we haar niet afzonderlijk verder teruggelegd, maar er impliciet rekening mee gehouden door voor het jaar 2003 bij de interpolaties het cijfer na revisie-2021 te hanteren. Voor deze werkwijze zijn 3 redenen. Ten

eerste is er geen verdere informatie over de oorzaken van de revisieverschillen en over de kwantitatieve omvang ervan gepubliceerd. Ten tweede is er bij de teruglegging van de reeks na revisie naar 2003 ook geen gebruik gemaakt is van aanvullend bronmateriaal en is er op mesoniveau een structureel tijdreeksmodel gebruikt (Van den Brakel, 2022). Ten derde blijkt uit de tabellen per leeftijdsgroep en onderwijsniveau dat in 2021 voor alle categorieën van leeftijdsgroep × onderwijsniveau de werkloosheid tussen 20 en 40 procent hoger was dan voor revisie en dus over de categorieën niet teveel verschilt. Om deze drie redenen is een globale teruglegging methodologisch en inhoudelijk verantwoord geacht.

### 3.3 Volkstellingen

In de Volkstellingen van 1947, 1960 en 1971 zijn de tijdelijk niet-werkenden op de teldatum geteld. Voor 1947 en 1971 is het desbetreffende deel van de vragenlijst teruggevonden; zie Bijlage C. Voor 1971 is ook enige toelichting gevonden:

tot de tijdelijk niet-werkenden “... zijn gerekend wachtgelders, werklozen en werkzoekenden, waarbij zij aangetekend dat niet werkenden die hebben opgegeven te zijn ingeschreven bij een arbeidsbureau altijd zijn inbegrepen, ook indien zij daadwerkelijk geen werk zoeken of niet meer bemiddeld (kunnen) worden” (CBS, 1976, blz. 7).

Uit de vragenlijst voor 1971 (CBS, 1971a) blijkt geen urengrens voor de tijdelijk niet-werkenden

De definitie van tijdelijk niet-werkenden lijkt erg op de huidige internationale definitie van werkloze beroepsbevolking. Het verschil is dat geregistreerd werklozen die niet actief zoeken of niet beschikbaar zijn, bij de tijdelijk niet-werkenden meegeteld worden, maar bij de werkloze beroepsbevolking niet. Over zoekactiviteiten is weinig gepubliceerd. Alleen in de arbeidskrachtentelling van 1960 is enige informatie beschikbaar (Eurostat, 1963, blz. 213). Daaruit blijkt dat van alle werklozen (“*personen die verklaard hebben werk te zoeken zonder te hebben gewerkt*”), ongeveer 8 procent niet actief heeft gezocht; voor mannen is dit percentage ongeveer 4 procent en voor vrouwen bijna 15 procent. Zouden deze percentages van 1960 ook gelden voor de geregistreerde werklozen in 1960 en 1971, dan zou het in 1960 gaan om ongeveer 1.000 mannen en 750 vrouwen en in 1971 om ongeveer 2.000 mannen en 1.500 vrouwen. In deze zin zijn de aantallen tijdelijk niet-werkenden een bovengrens voor de werkloze beroepsbevolking. Vanwege de summiere beschikbare informatie en de relatief kleine absolute aantallen, is afgezien van correctie voor niet-actief zoeken en niet-beschikbaarheid.

In CBS (1967b) is beschreven hoe voor 1947 en 1960 de gegevens op de teldatum omgezet zijn in jaargegevens. Voor 1947 is het jaargegeven volgens de volkstelling aanzienlijk hoger dan dat van de geregistreerde werkloosheid; in CBS (1967b) is hiervoor een correctie aangebracht die we hebben overgenomen.

In Tabel 3.3.1 zijn de gegevens voor 1947, 1960, 1968 en 1971 opgenomen. De gegevens voor de werkloze beroepsbevolking volgens de nationale definitie uit de lange StatLine-tijdreeks 1800-2013 (CBS, 2014a) zijn toegevoegd. Er zijn voor 1960 en 1971 relatief grote verschillen tussen de volkstellinggegevens en de lange StatLine-tijdreeksen, die vermoedelijk

veroorzaakt worden doordat er bij de samenstelling van de StatLine-reeksen geen rekening gehouden is met de volkstellinggegevens. Uit Tabel 3.3.1 blijkt dat de verschillen voor een groot deel liggen bij de werkloosheid onder vrouwen. Omdat de volkstelling-gegevens op vergelijkbaar concept berusten als dat van de werkloze beroepsbevolking, lijkt er geen reden te zijn ze niet als ijkpunt te gebruiken. Daarom wordt geen gebruik gemaakt van de lange tijdreeks vanaf 1800 en wordt in paragraaf 3.4 een nieuwe jaarreeks geraamd. De jaargegevens van de tijdelijk niet-werkenden in Tabel 3.3.1 zijn gebruikt als ijkpunten en zijn gelijk aan de overeenkomstige jaargegevens in Bijlage B.

**Tabel 3.3.1. Tijdelijk niet-werkenden (volkstelling), geregistreeerde werkloosheid en werkloze beroepsbevolking**

	Mannen			Vrouwen		
	VT 1947	VT 1960	VT 1971	VT 1947	VT 1960	VT 1971
	× 1000					
<b>Tijdelijk niet-werkenden</b>						
Op teldatum <sup>a</sup>	49	15	41	16	2	13
Aanvulling tot jaargegeven	5	7	-4	0	0	1
Jaargemiddelde <sup>e</sup>	54	22	37	16	3	13
<b>Geregistreeerde werkloosheid<sup>b</sup></b>						
Op teldatum <sup>a</sup>	22	29	54	2	3	11
Jaargemiddelde <sup>e</sup>	28	29	55	3	5	11
<b>Werkloze beroepsbevolking</b>						
Nationale definitie <sup>c</sup>	48	31	52	17	16	36
Internationale definitie <sup>d</sup>			56			51

<sup>a</sup> 31 mei 1947, 31 mei 1960, 28 februari 1971

<sup>b</sup> zoals gepubliceerd, dus voor de correcties van hoofdstuk 2

<sup>c</sup> reeks Beroepsbevolking vanaf 1800 (CBS, 2014a)

<sup>d</sup> reeks Arbeidsdeelname vanaf 1969 (CBS, 2022b)

<sup>e</sup> gemiddelde van de maandgemiddelden

### 3.4 Raming van de werkloze beroepsbevolking (internationale definitie)

Voor jaarreeksen zijn meer bronnen beschikbaar dan voor kwartaal- en maandreeksen: met name volkstellingsgegevens en werkloosheid volgens de nationale definitie. Daarom is de werkloze beroepsbevolking in vijf stappen afgeleid. Eerst zijn achtereenvolgens de jaargegevens, de kwartaalgegevens en de maandgegevens 1947-2003 afgeleid, daarna de gegevens voor 1945 en 1946. De tussenstap met kwartaalcijfers is uitgevoerd omdat voor de jaren 1988-2010 we alleen beschikken over voortschrijdende driemaandsgemiddelden. Deze kunnen weliswaar globaal gecorrigeerd worden naar maandcijfers (zie paragraaf 2.9), maar de kwartaalcijfers zijn nauwkeuriger, omdat ze gelijk zijn aan de voortschrijdende gemiddelden van februari, mei, augustus en november.

Omdat de maandgegevens van de geregistreeerde werkloosheid per geslacht doorlopen tot en met 2009 en de kwartaal- en jaargegevens van de geregistreeerde werkloosheid en van de werkloze beroepsbevolking (nationale definitie) tot en met 2014 (CBS, 2014b), zijn de ramingen hieronder steeds uitgevoerd tot en met 2009, respectievelijk 2014. Voor het laatste deel van deze perioden, vanaf 2003, zijn er ook EBB-gegevens van de werkloze beroepsbevolking per maand, waarmee de werkwijze getoetst zal worden door de geraamde werkloze beroepsbevolking te vergelijken met de waargenomen EBB-gegevens.

Voor de periode 2003-2022 zijn de gegevens uit StatLine overgenomen (CBS, 2023a). Dit betreft gegevens na de revisie-2021. Voor de jaren 2003-2020 zijn deze reeksen teruggedigd met een structureel-tijdreeksmodel (van den Brakel, 2022). Met dit model zijn additieve correcties berekend die voor de jaren 2003-2020 bij de reeks voor revisie-2021 geteld zijn. In tegenstelling hiermee hebben we voor de jaren 1971-2002 gewerkt met een multiplicatieve correctie, waarbij aangenomen is dat in 1971 de verschillen tussen de reeksen voor en na revisie-2021 nul zijn. In de volgende subparagrafen worden de aanpassingen nader besproken.

### Jaargegevens

Voor de periodes 1947 - 1960 en 1960 - 1971 is de jaarreeks van de werkloze beroepsbevolking geraamd door interpolatie tussen de Volkstellings-gegevens; hierbij is de jaarreeks van de geregistreeerde werkloosheid na correcties als hulpreeks gebruikt

Voor de periode 1971-2003 is eenzelfde interpolatie uitgevoerd met de werkloze beroepsbevolking volgens de nationale definitie als hulpreeks. Omdat de reeks van de werkloze beroepsbevolking volgens de nationale definitie voor 1971-1980 gebaseerd is op extrapolatie met behulp van de geregistreeerde werkloosheid (Kragt 1995), en we in hoofdstuk 2 een gecorrigeerde reeks van de geregistreeerde werkloosheid hebben geraamd, hebben we eerst voor 1971-1980 een nieuwe reeks opgesteld door lineaire interpolatie tussen 1971 en 1981. Voor 1971 is het aantal tijdelijk niet-werkenden volgens de Volkstelling-1971 gebruikt.

Voor 1971-1982 zijn ook een aantal alternatieven voor de gebruikte hulpreeks onderzocht, onder andere de werkloze beroepsbevolking (nationale definitie) volgens CBS (2008), een reeks die op dezelfde manier als Kragt (1995) terug geëxtrapoleerd is vanaf 1981, en een reeks waarbij gecorrigeerd is voor werkzoekenden naar een baan van minder dan 12 uur. Met name tussen 1975 en 1995 verschillen de alternatieven soms tot zo'n 10 procent van de vorige alinea besproken raming. Deze laatste heeft om twee redenen de voorkeur gekregen. Ten eerste verloopt de verhouding van deze reeks ten opzichte van de geregistreeerde werkloosheid het gelijkmatigste. Ten tweede blijft deze reeks het dichtste bij de werkloze beroepsbevolking volgens de nationale definitie, wat overeenkomt met de conclusie van Van der Valk (1996) dat in 1995 dit verschil beperkt was.

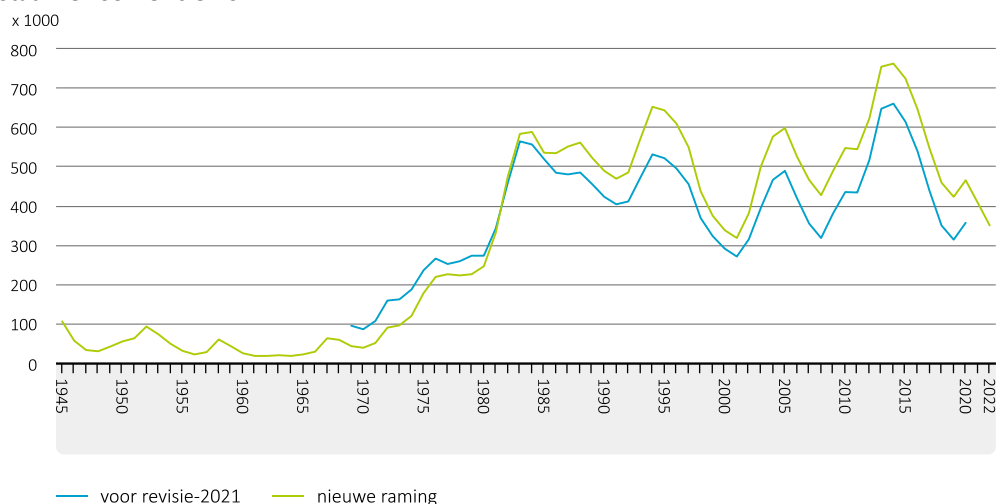
Figuur 3.4.1 toont de op deze manier geconstrueerde jaarreeks van de werkloze beroepsbevolking volgens de internationale definitie.

**Figuur 3.4.1. Werkloze beroepsbevolking volgens de internationale definitie**



Zoals hiervoor al is vermeld publiceert het CBS sinds 2014 werkloosheidsgegevens volgens de internationale definitie in 2014 (CBS, 2014d). Bij de introductie hiervan is ook een lange tijdreeks terug tot 1969 gemaakt (CBS, 2022b). Deze tijdreeks is geconstrueerd met behulp van een fout-correctie-model waarbij de mutaties van de nieuwe reeks (internationale definitie) zijn geschat op basis van de mutaties van de oude reeks (nationale definitie) en een vertraging. Figuur 3.3.3 toont deze reeks naast de reeks die in dit paper is samengesteld. Met name voor de periode 1969-1980 zijn de verschillen tussen beide ramingen vrij groot. Het belangrijkste verschil is dat de huidige ramingen de volkstelling 1971 als ijkpunt nemen en de eerdere niet. Voor de periode 2003-2020 valt de hier gebruikte StatLine-reeks samen met de reeks werkloze beroepsbevolking voor revisie 2021 (CBS, 2022a).

**Figuur 3.4.2. Werkloze beroepsbevolking volgens internationale definitie; eigen ramingen versus StatLine vòòr revisie-2021**

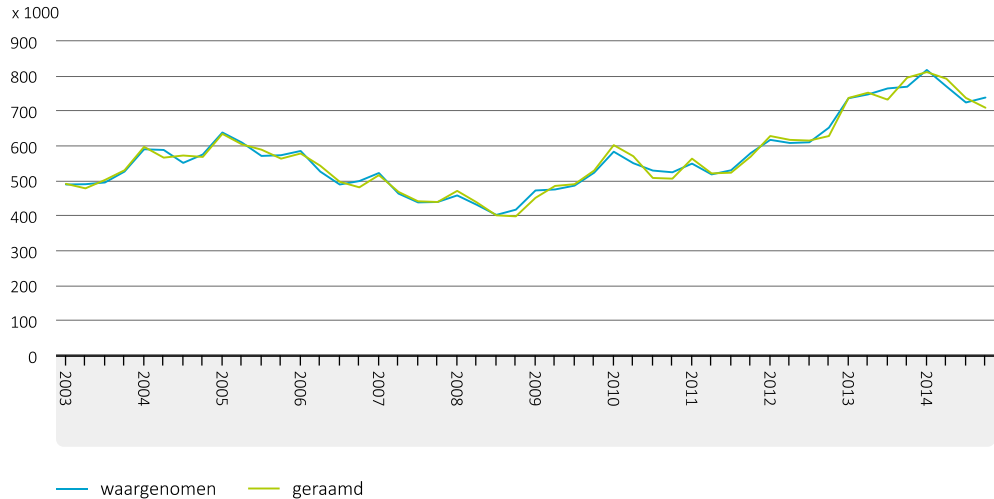


## Kwartaalgegevens

Voor de periode 1947-2003 zijn de in de vorige deelparagraaf geraamde jaarcijfers van de werkloze beroepsbevolking volgens de internationale definitie met behulp van de Denton-

Cholette-methode geïnterpoleerd naar kwartaalcijfers. De kwartaalreeks van de geregistreeerde werkloosheid diende daarbij als hulpreeks. Hierbij zijn de eerste-orde verschillen multiplicatief geminimaliseerd.

**Figuur 3.4.3. Werkloze beroepsbevolking, internationale definitie; waargenomen versus geraamd; kwartaalgemiddelden**



Omdat de kwartaalreeks van de geregistreeerde werkloosheid doorloopt tot en met 2014 zijn deze berekeningen uitgevoerd voor de periode 1947-2014. Dit biedt de mogelijkheid om de ramingen voor de periode 2003-2014 te vergelijken met de waarnemingen (Figuur 3.4.3). Daarmee wordt een indruk verkregen van de betrouwbaarheid van de kwartaalramingen bij gegeven jaartotalen. Er zijn regelmatig verschillen ter grootte van vijf- tot tienduizend zowel voor mannen als voor vrouwen. De relatieve verschillen zijn gemiddeld één procent voor mannen en drie procent voor vrouwen. Het maximale verschil is 23.000 (4 procent) voor mannen en 18.000 (7 procent) voor vrouwen.

### Maandgegevens

Voor de hele periode 1947-2003 zijn de kwartaalcijfers met behulp van de Denton-Cholette-methode, met als hulpreeks de maandreeks van de geregistreeerde werkloosheid, geïnterpoleerd naar maandcijfers van de werkloze beroepsbevolking volgens de internationale definitie. Hierbij zijn de eerste-orde verschillen multiplicatief geminimaliseerd.

Net als bij de raming van de kwartaalcijfers zijn ook deze berekeningen uitgevoerd voor een langere periode, hier tot 2010. De verschillen tussen waargenomen en berekende reeksen zijn in de periode 2003-2010 gemiddeld 5.000 (twee procent) zowel voor mannen als voor vrouwen. Het maximale verschil is 12.000 (6 procent) voor mannen en 18.000 (7 procent) voor vrouwen. Het blijkt dat door correctie vanwege voortschrijdende gemiddelden de afwijkingen ten opzichte van de waargenomen reeks in het algemeen kleiner worden.

**Figuur 3.4.4. Werkloze beroepsbevolking, maandgemiddelden: waargenomen en geraamd**



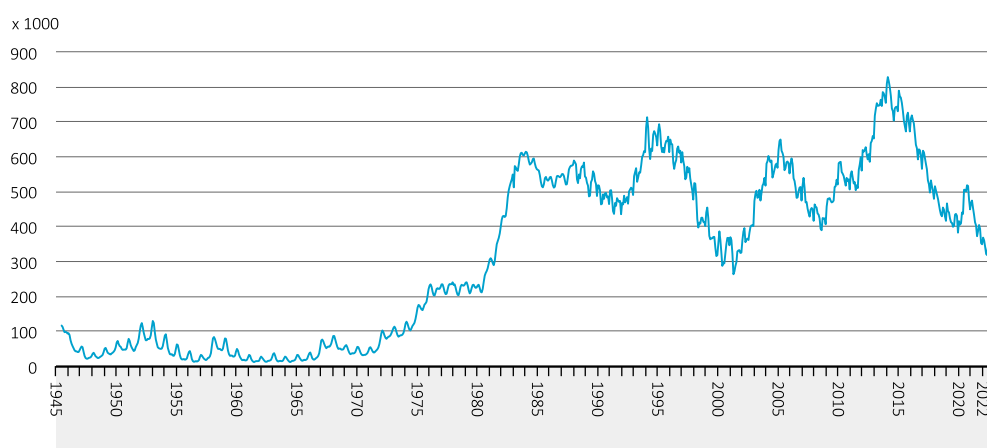
De gegevens voor 1945 (vanaf juni) en 1946 zijn bepaald door koppeling in januari 1947 van de reeks geregistreerde werkloosheid aan de reeks werkloze beroepsbevolking, waarbij rekening is gehouden met de onvolledige waarneming beschreven in paragraaf 2.12.

De gegevens voor 2003-2022 zijn overgenomen uit StatLine (CBS, 2023a).

## Resultaat

De uiteindelijk resulterende werkloze beroepsbevolking per maand wordt getoond in Figuur 3.4.5 en in Bijlage B.

**Figuur 3.4.5. Werkloze beroepsbevolking volgens de internationale definitie, maandgemiddelden**





## 4. Samenvatting

Sinds november 2014 publiceert het CBS werkloosheidscijfers conform de internationale definitie: 15-75 jarigen, 1-uurscriterium. Deze verandering ten opzichte van de daarvoor gepubliceerde werkloosheidscijfers is teruggelegd naar 2003. In dit paper is deze verandering teruggelegd naar 1945.

Om te komen tot een lange tijdreeks van de beroepsbevolking, is eerst een lange tijdreeks van de geregistreeerde werkloosheid samengesteld. Daartoe is een in de tijd zoveel mogelijk consistente lange tijdreeks van de geregistreeerde werkloosheid opgebouwd vanuit de oorspronkelijk gepubliceerde gegevens. Hierbij is voor een groot aantal “definitie-veranderingen” van het concept “geregistreeerde werkloosheid” gecorrigeerd. Het gaat hierbij om niet-kostwinnende gehuwde vrouwen die ingeschreven stonden bij een arbeidsbureau, personen werkzaam bij de sociale werkvoorziening, veranderingen in de urengrens (aanvankelijk 30 uur per week, later achtereenvolgens 25, 20, 12 en 1 uur), en wijzigingen in de beschikbaarheidsvoorwaarde (aanvankelijk “geschikt zijn” en “bemiddelbaar zijn”, later “in staat zijn” en “wensen”).

In een tweede stap is de aangepaste tijdreeks van de geregistreeerde werkloosheid gebruikt als hulpreeks om een lange tijdreeks van de werkloze beroepsbevolking te construeren. De uitkomsten van de volkstellingen van 1947, 1960 en 1971 spelen hierin een belangrijke rol. In de genoemde volkstellingen zijn de tijdelijk niet-werkenden geteld; de definitie hiervan komt in grote lijnen overeen met die van werkloze beroepsbevolking. De uitkomsten van de volkstellingen zijn gebruikt om de lange tijdreeks te ijken. Dit is ook het belangrijkste verschil tussen de in dit paper beschreven methode en eerder gepubliceerde lange tijdreeksen (CBS, 2014a, 2022b); een ander verschil is dat in dit paper ook een maandreeks is samengesteld. Gegeven de jaarreeks, hebben de maandgegevens een marge van ongeveer 2 procent; bij een werkloze beroepsbevolking van 250.000 komt dit neer op ongeveer 5.000 personen.

# Literatuur

- Bierings, H. B. A., J. C. M. Imbens en C. A. van Bochove, 1991. De definitie van de beroepsbevolking. Supplement bij de Sociaal-economische Maandstatistiek, 1991/2, blz. 4-21. <https://hdl.handle.net/21.12131/293520434>
- Bierings, H. B. A., en J. van der Valk, 1994. Beroepsbevolking en geregistreeerde werkloosheid volgens CCS definitie 1991: tijdreeksen 1987-1992. In: *Enquête Beroepsbevolking 1993*, blz. 63-71. Voorburg / Heerlen: Centraal Bureau voor de Statistiek.
- Bierings, H. B. A., 1995. Hoe telt het CBS het aantal geregistreeerde werklozen? In *Enquête Beroepsbevolking 1994*, blz. 48-50. Voorburg / Heerlen: Centraal Bureau voor de Statistiek.
- Brakel, J. van den, 2022. Monthly Labour Force Figures during the 2021 Redesign of the Dutch Labour Force Survey. Discussion Paper. Centraal Bureau voor de Statistiek, Heerlen/Den Haag. <https://www.cbs.nl/en-gb/background/2022/03/impact-redesign-on-monthly-labour-force-figures>
- Bijl, R., J. Boelhouwer, E. Pommer en P. Schyns, 2009. De sociale staat van Nederland 2009. Sociaal en Cultureel Planbureau, Den Haag. <https://doi.org/10.48592/786>
- CBS, Jaarcijfers voor Nederland. <https://www.historisch.cbs.nl>
- CBS, Maandschrift van het Centraal Bureau voor de Statistiek. <https://www.historisch.cbs.nl>
- CBS, Sociaal-economische Maandstatistiek. <https://www.historisch.cbs.nl>
- CBS, Sociale Maandstatistiek. <https://www.historisch.cbs.nl>
- CBS, Statistisch Bulletin, <https://www.historisch.cbs.nl>
- CBS, 1952a. Statistiek van de werkloosheid. Maandschrift van het Centraal Bureau voor de Statistiek 47(3), blz. 215-216. <https://hdl.handle.net/21.12131/130725272>
- CBS, 1952b. 12<sup>e</sup> Volkstelling 31 mei 1947, deel A2: Beroepstelling. De Haan, Zeist. <https://doi.org/10.17026/dans-zfr-8j4x>
- CBS, 1953. Werkloosheid, juni 1953. Sociale Maandstatistiek 1(7/8): 188-89. <https://hdl.handle.net/21.12131/274626060>
- CBS, 1959. Zestig jaren statistiek in tijdreeksen, 1899 – 1959. De Haan, Zeist. <https://hdl.handle.net/21.12131/500021279>
- CBS, 1967a. 13<sup>e</sup> Algemene volkstelling, deel 10A: Beroepsbevolking – Algemene inleiding. Staatsuitgeverij, Den Haag. <https://doi.org/10.17026/dans-zdn-gj52>
- CBS, 1967b. Arbeidsvolume en geregistreeerde arbeidsreserve 1947-1966. Staatsuitgeverij, Den Haag.
- CBS, 1968. Geregistreeerde arbeidsreserve naar categorieën. Sociale Maandstatistiek 16(12), blz. 641. <https://hdl.handle.net/21.12131/274633574>

- CBS, 1970a. Geregistreerde arbeidsreserve naar categorieën. Sociale Maandstatistiek 18(2), blz. 93. <https://hdl.handle.net/21.12131/274634396>
- CBS, 1970b. Geregistreerde arbeidsreserve naar categorieën. Sociale Maandstatistiek 18(9), blz. 458. <https://hdl.handle.net/21.12131/274634789>
- CBS, 1970c. Geregistreerde arbeidsreserve: gewijzigde cijfers augustus 1970. Interne CBS-notitie\_CBS-archief nr. 9153279. Den Haag: Centraal Bureau voor de Statistiek.
- CBS, 1971a. 14<sup>e</sup> Algemene Volkstelling, Annex Woningtelling, 28 februari 1971: Vragenlijst B voor een lid van een huishouden met beroep. Centraal Bureau voor de Statistiek, Den Haag. <https://doi.org/10.17026/dans-zra-h7vz>
- CBS, 1971b. Kroniek: arbeidsmarkt. Sociale Maandstatistiek 19(10), blz. 517. <https://hdl.handle.net/21.12131/274635563>
- CBS, 1976. 14<sup>e</sup> Algemene Volkstelling, Annex Woningtelling, 28 februari 1971: Technische Toelichting op de kerntabellen (series 1 t/m 3) met definitieve uitkomsten per gemeente – Belangrijkste Begrippen en Definities. Centraal Bureau voor de Statistiek, Voorburg. <https://doi.org/10.17026/dans-zra-h7vz>
- CBS, 1977. Bij de arbeidsbureaus geregistreerde werklozen, tewerkgestelden en openstaande aanvragen van werkgevers. Sociale Maandstatistiek 25(12), blz. 909-10. <https://hdl.handle.net/21.12131/274640854>
- CBS, 1978. Bij de arbeidsbureaus geregistreerde werklozen, tewerkgestelden en openstaande aanvragen van werkgevers. Sociale Maandstatistiek 26(4), blz. 275-276, 282. <https://hdl.handle.net/21.12131/274641206>
- CBS, 1979. Tachtig jaren statistiek in tijdreeksen: 1899-1979. Staatsuitgeverij, Den Haag. <https://hdl.handle.net/21.12131/500026134>
- CBS, 1982. 14<sup>e</sup> Algemene Volkstelling 28 februari 1971, deel B4C: Beroepsbevolking, sociaal-economische structuur – voornaamste uitkomsten per gemeente. Staatsuitgeverij, Den Haag. <https://doi.org/10.17026/dans-zra-h7vz>
- CBS, 1983. Nieuwe definitie geregistreerde werkloosheid. Sociale Maandstatistiek 31(3), blz. 6-8. <https://hdl.handle.net/21.12131/274646712>
- CBS, 1984. Vijfentachtig jaren statistiek in tijdreeksen, 1899-1984. 's-Gravenhage, Staatsuitgeverij / cbs-publikaties. <https://hdl.handle.net/21.12131/500027717>
- CBS, 1989a. Enquête Beroepsbevolking 1988. Centraal Bureau voor de Statistiek, Voorburg / Heerlen.
- CBS, 1989b. Negentig jaren statistiek in tijdreeksen, 1899-1989. 's-Gravenhage, Staatsuitgeverij / cbs-publikaties. <https://hdl.handle.net/21.12131/499999973>
- CBS, 1994a. Vijfennegentig jaren statistiek in tijdreeksen, 1899-1994, Staatsuitgeverij / cbs-publikaties. <https://hdl.handle.net/21.12131/500029924>
- CBS, 1994b. Beroepsbevolking en werkloosheid. Sociaal-economische Maandstatistiek 11(5), blz. 20-28. <https://hdl.handle.net/21.12131/264656119>

CBS, 1996. Tijdreeksen arbeidsrekeningen 1969 – 1993: ramingen van het opleidingsniveau – een tussenstand. (CBS, Voorburg/ Heerlen).

CBS, 2000. Beroepsbevolking en werkloosheid. Sociaal-economische Maandstatistiek 17(12), blz. 29-36. <https://hdl.handle.net/21.12131/264662161>

CBS, 2003. Maandelijke cijfers over de werkzame en werkloze beroepsbevolking. <https://www.cbs.nl/nl-nl/achtergrond/2003/35/maandelijke-cijfers-over-de-werkzame-en-werkloze-beroepsbevolking>

CBS, 2006. Historie arbeid (25 augustus 2006). <https://opendata.cbs.nl/statline/#/CBS/nl/dataset/37543/table?dl=550AB>

CBS, 2008. Beroepsbevolking; historie 1970-2006 (18 november 2008). <https://opendata.cbs.nl/#/CBS/nl/dataset/37840/table?dl=54EB6>

CBS, 2009. Beroepsbevolking; geslacht 1996-2006 (16 februari 2009). <https://opendata.cbs.nl/#/CBS/nl/dataset/37940/table?dl=56F16>

CBS, 2010a. Maandelijke cijfers werkloze en werkzame beroepsbevolking 2001 – mei 2010 (17 juni 2010). <https://opendata.cbs.nl/statline/#/CBS/nl/dataset/70173ned/table?dl=55275>

CBS, 2010b. Geregistreerde werkloosheid; Januari 1952 – April 2010/Juni 2010 (1 december 2010). <https://opendata.cbs.nl/#/CBS/nl/dataset/37948/table?dl=1BA66>

CBS, 2013. Standaard kwaliteitsrapportage enquête beroepsbevolking (EBB) 2012 Nederland. <https://www.cbs.nl/nl-nl/onze-diensten/methoden/onderzoeksomschrijvingen/aanvullende-onderzoeksbeschrijvingen/kwaliteitsrapportage-ebb-2012>

CBS, 2014a. Beroepsbevolking; vanaf 1800 (12-uursgrens), 1800-2013 (4 april 2014). <https://opendata.cbs.nl/statline/#/CBS/nl/dataset/71882ned/table?dl=550B0>

CBS, 2014b. Geregistreerde werkloosheid; 1952-2014 derde kwartaal (20 november 2014). <https://opendata.cbs.nl/statline/#/CBS/nl/dataset/80718ned/table?dl=1BA66>

CBS, 2014c. Ingeschrevenen bij het UWV Werkbedrijf, 1988-2014 derde kwartaal (20 november 2014). <https://opendata.cbs.nl/#/CBS/nl/dataset/37256/table?dl=56D96>

CBS, 2014d. Werkloosheidsstatistiek wordt beter en goedkoper. CBS Persbericht 20-11-2014 09:30. <https://www.cbs.nl/nl-nl/nieuws/2014/47/werkloosheidsstatistiek-wordt-beter-en-goedkoper>

CBS, 2015. Beroepsbevolking; kerncijfers naar geslacht en andere kenmerken 1996-2014 (13 februari 2015). <https://opendata.cbs.nl/statline/#/CBS/nl/dataset/71958ned/table?dl=56F1B>

CBS, 2021a. Arbeidsdeelname; kerncijfers (12-uursgrensdefinitie) (16 november 2021). <https://opendata.cbs.nl/statline/#/CBS/nl/dataset/83724NED/table?dl=55440>

CBS, 2021b. Meer werklozen, maar ook meer werkenden met nieuwe meetmethode. <https://www.cbs.nl/nl-nl/nieuws/2021/48/meer-werklozen-maar-ook-meer-werkenden-met-nieuwe-meetmethode>

CBS, 2022a. Arbeidsdeelname; kerncijfers, 2003-2022 (17 mei 2022). <https://opendata.cbs.nl/statline/#/CBS/nl/dataset/82309NED/table?dl=96E3D>

- CBS, 2022b. Arbeidsdeelname, vanaf 1969 (17 mei 2022). <https://opendata.cbs.nl/statline/#/CBS/nl/dataset/83752NED/table?dl=550A6>
- CBS, 2022c. Arbeidsdeelname; ouderen, 2003-2022 (17 augustus 2022). <https://opendata.cbs.nl/statline/#/CBS/nl/dataset/82914NED/table?dl=9C2E4>
- CBS, 2023a. Arbeidsdeelname en werkloosheid per maand (21 september 2023). <https://opendata.cbs.nl/statline/#/CBS/nl/dataset/80590ned/table?dl=5543F>
- CBS, 2023b. Begrippen: geregistreeerde werkloze. <https://www.cbs.nl/nl-nl/onze-diensten/methoden/begrippen/geregistreeerde-werkloze>
- CBS, 2023c. Begrippen: werkloze beroepsbevolking. <https://www.cbs.nl/nl-nl/onze-diensten/methoden/begrippen/werkloze-beroepsbevolking>
- CBS, 2023d. Tijdreeksen sociale zekerheid (31 juli 2023). <https://opendata.cbs.nl/statline/#/CBS/nl/dataset/03763/table?dl=9572E>
- CBS, 2023e. Sociale zekerheid: kerncijfers, uitkeringen naar uitkeringssoort (30 november 2023). <https://opendata.cbs.nl/statline/#/CBS/nl/dataset/37789ksz/table?dl=9572E>.
- Cholette, Pierre A., 1984. Adjusting sub-annual series to yearly benchmarks. *Survey Methodology* 10 (1): 35-49. <https://www150.statcan.gc.ca/n1/en/catalogue/12-001-X198400114348>
- Denton, Frank T., 1971. Adjustment of monthly or quarterly series to annual totals: an approach based on quadratic minimization. *Journal of the American Statistical Association* 66 (333): 99-102. <https://doi.org/10.1080/01621459.1971.10482227>
- Einerhand, M. G. K., S. van den Elshout, en E. M. J. Hoogteijling, 1986. De omvang van de werkloosheid in 1985 nader bezien. Supplement bij de Sociaal-economische Maandstatistiek 1986/2, blz. 4-18. <https://hdl.handle.net/21.12131/293519139>
- Eurostat, 1963. Een steekproefenquête inzake de arbeidskrachten in de landen van de EEG in 1960. *Statistische Mededelingen* 1963 (2bis). <https://op.europa.eu/s/ySod>
- Eurostat, 1969. Bevolking en arbeidskrachten 1968: Analyse van de belangrijkste resultaten van de gemeenschappelijke steekproefenquête naar arbeidskrachten: Gedetailleerde resultaten voor de Gemeenschap, de landen en de gebieden. *Sociale Statistiek* 1969 (6). <https://op.europa.eu/s/nh6W>
- Eurostat, 1980. Steekproefenquête naar de arbeidskrachten 1973-1975-1977. Eurostat, Luxemburg. <https://op.europa.eu/s/pj28>
- Eurostat, 1985. Steekproefenquête naar de arbeidskrachten 1983. Eurostat, Luxemburg. <https://op.europa.eu/s/y6rL>
- Gils, I. van en J. G. J. Thijssen, 1989. Werkloosheidsuitkeringen, ingeschreven personen bij een arbeidsbureau en geregistreeerde werklozen. Supplement bij de Sociaal-economische Maandstatistiek 1989/4, blz. 4-10. <https://hdl.handle.net/21.12131/293519899>
- Hartog, J., 1980. Tussen vraag en aanbod. Stenfert Kroese, Leiden.
- Hoeven, H. van der, en A. J. Hundepool, 1982. De gevolgen voor de seizoencorrectie door het meetellen van nieuwe groepen voor de geregistreeerde werkloosheid wegens de invoering van

een nieuwe werkloosheidsdefinitie ingaande januari 1983. Interne CBS-nota nr. 15269-82-M1; CBS-archief nr. 9153279. Voorburg / Heerlen: Centraal Bureau voor de Statistiek.

Hoeven, H. van der, en A. J. Hundepool, 1983. De gevolgen van de wijziging van de urengrens voor de seizoencorrectie van de geregistreerde werkloosheidsreeksen. Interne CBS-nota nr. 581-83-M1; CBS-archief nr. 9153279. Voorburg / Heerlen: Centraal Bureau voor de Statistiek.

Janssen, B. en H-J. Dirven, H-J., 2015. Werkloosheid: twee afbakeningen. Sociaal-economische Trends 2015-02. CBS, Den Haag. <https://www.cbs.nl/nl-nl/achtergrond/2015/09/werkloosheid-twee-afbakeningen>

Kragt, C. M.. 1995, Tijdreeksen geregistreerde werkloosheid en beroepsbevolking. In: CBS, Enquête Beroepsbevolking 1994. SDU: Den Haag, blz. 51-55.

Lodder, B., 2010. Twee eeuwen beroepsbevolking, 1800-2009. Rapport, Centraal Bureau voor de Statistiek, Den Haag / Heerlen. <https://www.cbs.nl/nl-nl/publicatie/2010/41/twee-eeuwen-beroepsbevolking-1800-2009>

Maarseveen, J. G. S. J. van, en P. Rodenburg. 2005. Statistieken van de werkloosheid in Nederland, 1902-1943. In: G.A.M. Van Synghel (red.), Bronnen met betrekking tot armenzorg en sociale zekerheid in de negentiende en twintigste eeuw. Broncommentaren 6, Instituut voor Nederlandse Geschiedenis, blz. 257-300. <https://hdl.handle.net/11245/1.273976>

NRC, 1986. Automatisering bij arbeidsbureaus werd fiasco. NRC Handelsblad, 18 januari 1986, sectie 1, blz. 2. [https://www.nrc.nl/nieuws/1986/01/18/gedeelte-van-de-terminals-en-mini-computers-staat-al-jaren-ingepakt-te-wachten-automatisering-bij-arbeidsbureaus-werd-fiasco-kb\\_000028788-a3443448](https://www.nrc.nl/nieuws/1986/01/18/gedeelte-van-de-terminals-en-mini-computers-staat-al-jaren-ingepakt-te-wachten-automatisering-bij-arbeidsbureaus-werd-fiasco-kb_000028788-a3443448)

Oomens, C. A. en Kolk, J. E. M. van der, 1949. De ontwikkeling van de beroepsbevolking van Nederland van 1921 tot 1963. Statistische en Econometrische Onderzoeken 4(4), 158-170.

Trouw, 2002. Automatisering CWI's mislukt. Trouw, 13 juni 2002. <https://www.trouw.nl/cs-b4908cd8>

Valk, J. van der. 1996. Omvang en samenstelling van de beroepsbevolking volgens de Nederlandse en de internationale definitie. In *Enquête Beroepsbevolking 1995*, blz. 64-68. Voorburg / Heerlen: Centraal Bureau voor de Statistiek.

Voorden, W. van, 1986. Geregistreerde werkloosheid en bestandsvervuiling. Economisch-Statistische Berichten 2 juli 1986, 658-60. <https://esb.nu/geregistreerde-werkloosheid-en-bestandsvervuiling/>

# A. Geregistreeerde werkloosheid, 1945-2014

Tabel A.1. Geregistreeerde Werkloosheid (GW), mannen, jaargegevens

	GW gepubliceerd	Verschil jaarge- middelde	GW-jaargemid- delde	Sociale Werkvoor- ziening	Gehuwde vrou- wen	Automatisering	25-30 uur	GW-definitie 1978	20-25 uur	Nieuwe groepen	GW-definitie 1981	Bestandsvervui- ling	GW-definitie 1988	12-20 uur	GW-definitie 1991	GW na revisie- 2010	Revisie-2010	Aanvulling	GW na revisie- 2010 incl. Aanvul- ling
		+	=	-	+	-	+	=	+	+	=	-	=	+	=	+	=	+	=
	× 1000																		
1945	91	4	95				0	95	0		95		95	0	95	95		57	152
1946	49	2	51				0	51	0		51		51	0	51	51		43	94
1947	28	1	28				0	28	0		28		28	0	28	28		26	54
1948	25	-1	25				0	25	0		25		25	0	25	25		9	33
1949	38	-1	37				0	37	0		37		37	0	37	37			37
1950	53	-1	52				0	52	0		52		52	0	52	52			52
1951	61	-1	60				0	60	0	0	60		60	0	60	60			60
1952	97	-1	96	5			0	90	0	1	92		92	0	92	92			92
1953	76	2	77	8			0	70	0	1	72		72	0	72	72			72
1954	54	1	55	8			0	47	1	1	49		49	0	49	49			49
1955	37	1	38	8			0	30	0	1	31		31	0	31	31			31
1956	27	0	27	7			0	21	0	1	22		22	0	22	22			22
1957	37	-2	35	8			0	28	1	1	30		30	0	30	30			30
1958	75	0	74	12			1	63	2	3	68		68	1	68	68			68
1959	57	1	59	14			0	45	2	2	49		49	0	49	49			49
1960	37	1	38	12			0	26	1	1	29		29	0	29	29			29

Tabel A.1. Geregistreerde Werkloosheid (GW), mannen, jaargegevens

	GW gepubliceerd	Vershil jaarge- middelde	GW-jaargemid- delde	Sociale Werkvoor- ziening	Gehuude vrou- wen	GW-definitie 1970	Automatisering	25-30 uur	GW-definitie 1978	20-25 uur	Nieuwe groepen	GW-definitie 1981	Bestandsvervui- ling	GW-definitie 1988	12-20 uur	GW-definitie 1991	Revisie-2010	GW na revisie- 2010	Aanvulling	GW na revisie- 2010 incl. Aanvul- ling
		+	=	-	+	=	-	+	=	+	+	=	-	=	+	=	+	=	+	=
	× 1000																			
1961	27	0	27	9		18		0	18	1	1	20		20	0	20		20		20
1962	26	0	26	8		17		0	17	1	1	19		19	0	19		19		19
1963	27	0	27	8		20		0	20	1	1	22		22	0	22		22		22
1964	24	0	24	7		17		0	17	1	1	19		19	0	19		19		19
1965	28	0	28	7		22		0	22	1	2	24		24	0	24		24		24
1966	38	-2	36	6		30		0	30	1	3	34		34	0	34		34		34
1967	68	-1	67			67	0	0	67	2	5	75		75	0	75		75		75
1968	61	1	62			62	1	0	62	2	6	69		69	0	69		69		69
1969	42	0	42			42	1	0	42	1	4	47		47	0	47		47		47
1970	36	0	37			37	2	0	35	1	5	41		41	0	41		41		41
1971	51	-2	49			49	3	0	46	1	8	56		56	0	56		56		56
1972	91	-1	90			90	6	0	85	2	15	101		101	0	102		102		102
1973	88	0	88			88	7	1	82	2	16	100		100	1	101		101		101
1974	107	-2	105			105	10	1	96	2	20	119		119	1	119		119		119
1975	153	-1	152			152	13	1	139	3	30	172		172	1	172		172		172
1976	160	1	160			160		1	161	3	33	198		198	1	199		199		199
1977	145	0	146			146		1	147	3	32	182		182	1	183		183		183
1978	136	0	137						137	3	31	171	10	161	1	162		162		162



Tabel A.1. Geregistreerde Werkloosheid (GW), mannen, jaargegevens

	GW gepubliceerd	Vershil jaarge- middelde	GW-jaargemid- delde	Sociale Werkvoor- ziening	Gehuwde vrou- wen	GW-definitie 1970	Automatisering	25-30 uur	GW-definitie 1978	20-25 uur	Nieuwe groepen	GW-definitie 1981	Bestandsvervui- ling	GW-definitie 1988	12-20 uur	GW-definitie 1991	Revisie-2010	GW na revisie- 2010	Aanvulling	GW na revisie- 2010 incl. Aanvul- ing
		+	=	-	+	=	-	+	=	+	+	=	-	=	+	=	+	=	+	=
	× 1000																			
1979	132	0	133						133	4	32	168	21	148	1	149		149		149
1980	160	-3	156						156	4	34	194	39	155	1	157		157		157
1981	262	-5	257						257	6	39	302	87	215	2	217		217		217
1982	376	-5	371						371	7	56	434	104	330	2	332		332		332
1983	550	-6	544									544	101	444	2	446		446		446
1984	555	2	558									558	135	423	2	425		425		425
1985	498	2	500									500	144	356	2	358		358		358
1986	454	2	455									455	147	308	2	310		310		310
1987	429	1	429									429	152	277	1	278		278		278
1988	419	1	420									420	142	278	3	281		281		281
1989	244	0	243													243		243		243
1990	209	-1	209													209		209		209
1991	189	0	190													190		190		190
1992	195	0	195													195		195		195
1993	242	-2	240													240		240		240
1994	282	1	283													283		283		283
1995	258	1	260													260		260		260
1996	240	-1	240													240		240		240

Tabel A.1. Geregistreerde Werkloosheid (GW), mannen, jaargegevens

	GW gepubliceerd	Vershil jaarge- middelde	GW-jaargemid- delde	Sociale Werkvoor- ziening	Gehuwde vrou- wen	GW-definitie 1970	Automatisering	25-30 uur	GW-definitie 1978	20-25 uur	Nieuwe groepen	GW-definitie 1981	Bestandsvervui- ling	GW-definitie 1988	12-20 uur	GW-definitie 1991	GW na revisie- 2010	GW na revisie- 2010	Aanvulling	GW na revisie- 2010 incl. Aanvul- ling
		+	=	-	+	=	-	+	=	+	+	=	-	=	+	=	+	=	+	=
	× 1000																			
1997	200	-1	199												199		199			199
1998	155	1	155												155		155			155
1999	116	-1	115												115		115			115
2000	97	1	98												98		98			98
2001	77	0	77												77	-1	77			77
2002	91	0	91												91	9	100			100
2003	144	0	144												144	16	160			160
2004	178	1	179												179	14	193			193
2005	165	0	165												165	14	178			178
2006	133	0	133												133	9	142			142
2007	93	0	93												93	7	100			100
2008	77	0	77												77	5	82			82
2009	110	0	110												110	6	116			116
2010	135	0	135														135			135
2011	125	0	125														125			125
2012	150	0	150														150			150
2013	201	0	201														201			201
2014	217	0	217														217			217

Tabel A.2. Geregistreerde Werkloosheid (GW), vrouwen, jaargegevens

	GW gepubliceerd	Vershil jaarge- middelde	GW-jaargemid- delde	Sociale Werk- voorziening	Gehuwde vrou- wen	GW-definitie 1970	Automatisering	25-30 uur	20-25 uur	Nieuwe groepen	GW-definitie 1981	Bestandsvervui- ling	GW-definitie 1988	12-20 uur	GW-definitie 1991	Revisie-2010	GW na revisie- 2010	Aanvulling	GW na revisie- 2010 incl. Aanvul- ling	
	+	=	=	-	+	=	-	+	+	+	=	-	=	+	=	+	=	+	=	
	× 1000																			
1945	6	0	7		2	9		0	1		10		10	0	10		10	25	35	
1946	4	0	4		1	5		0	1		6		6	0	6		6	19	25	
1947	3	0	3		1	4		0	0		5		5	0	5		5	11	16	
1948	4	0	4		1	5		0	0		6		6	0	6		6	4	10	
1949	5	0	5		2	6		0	1		7		7	0	7		7		7	
1950	5	0	5		2	7		0	1		8		8	0	8		8		8	
1951	7	0	7		2	9		0	1	0	10		10	0	10		10		10	
1952	8	0	8	0	3	10		0	1	0	12		12	0	12		12		12	
1953	8	0	8	0	3	10		0	1	0	13		13	0	13		13		13	
1954	6	0	6	0	2	8		0	1	0	10		10	0	10		10		10	
1955	4	0	4	0	1	5		0	1	0	7		7	0	7		7		7	
1956	3	0	3	0	1	4		0	1	0	5		5	0	6		6		6	
1957	4	0	4	0	1	5		0	1	0	7		7	0	7		7		7	
1958	6	0	6	1	2	8		1	3	0	12		12	1	13		13		13	
1959	5	0	6	1	2	7		1	3	0	11		11	1	11		11		11	
1960	5	0	5	1	1	5		1	2	0	9		9	1	9		9		9	

Tabel A.2. Geregistreerde Werkloosheid (GW), vrouwen, jaargegevens

	GW gepubliceerd	Verschil jaarge- middelde	GW-jaargemid- delde	Sociale Werk- voorziening	Gehuwde vrou- wen	GW-definitie 1970	Automatisering	25-30 uur	GW-definitie 1978	20-25 uur	Nieuwe groepen	GW-definitie 1981	Bestandsvervui- ling	GW-definitie 1988	12-20 uur	GW-definitie 1991	Revisie-2010	GW na revisie- 2010	Aanvulling	GW na revisie- 2010 incl. Aanvul- ling
		+	=	-	+	=	-	+	=	+	+	=	-	=	+	=	+	=	+	=
	× 1000																			
1961	4	0	4	1	1	5		1	5	2	0	8		8	1	8		8		8
1962	5	0	5	1	1	5		1	6	2	0	9		9	1	10		10		10
1963	5	0	5	1	2	5		1	6	3	0	9		9	1	10		10		10
1964	4	0	4	1	1	5		1	6	2	0	8		8	1	9		9		9
1965	4	0	4	1	1	5		1	6	2	0	8		8	1	9		9		9
1966	5	0	5	1	2	6		1	7	3	0	10		10	1	10		10		10
1967	7	0	7		4	10	0	1	12	4	1	17		17	1	18		18		18
1968	8	0	8		4	11	0	1	12	5	1	18		18	1	19		19		19
1969	11	0	10			10	0	1	11	5	1	17		17	1	18		18		18
1970	10	0	10			10	1	1	11	4	1	16		16	1	17		17		17
1971	12	0	11			11	1	2	12	5	1	18		18	1	20		20		20
1972	17	0	17			17	2	2	17	6	2	25		25	2	27		27		27
1973	21	0	21			21	2	2	21	7	2	30		30	2	32		32		32
1974	28	0	28			28	3	2	27	8	3	37		37	2	40		40		40
1975	42	-1	42			42	4	3	40	8	4	53		53	2	55		55		55
1976	51	0	51			51		3	54	9	5	67		67	2	70		70		70
1977	58	0	58			58		3	61	9	6	76		76	3	79		79		79
1978	69	0	69						69	10	6	85	6	79	3	82		82		82

Tabel A.2. Geregistreerde Werkloosheid (GW), vrouwen, jaargegevens

	GW gepubliceerd	Vershil jaarge- middelde	GW-jaargemid- delde	Sociale Werk- voorziening	Gehuwde vrou- wen	GW-definitie 1970	Automatisering	25-30 uur	GW-definitie 1978	20-25 uur	Nieuwe groepen	GW-definitie 1981	Bestandsvervui- ling	GW-definitie 1988	12-20 uur	GW-definitie 1991	GW na revisie- 2010	GW na revisie- 2010 Revisie-2010	GW na revisie- 2010 incl. Aanvul- Aanvulling	GW na revisie- 2010 incl. Aanvul- Aanvulling
		+	=	-	+	=	-	+	=	+	+	=	-	=	+	=	+	=	+	=
	× 1000																			
1979	78	0	77						77	11	7	95	15	80	3	84		84		84
1980	88	-1	87						87	13	8	108	27	81	4	85		85		85
1981	123	-2	122						122	18	9	149	54	95	5	100		100		100
1982	165	-2	163						163	24	12	200	71	129	7	136		136		136
1983	251	-3	247									247	89	158	8	166		166		166
1984	267	0	267									267	109	158	8	166		166		166
1985	263	0	263									263	117	146	7	153		153		153
1986	257	0	257									257	101	157	7	164		164		164
1987	257	0	257									257	87	170	8	178		178		178
1988	262	0	261									261	106	155	18	173		173		173
1989	164	-1	164													164		164		164
1990	149	0	149													149		149		149
1991	144	1	145													145		145		145
1992	142	-1	141													141		141		141
1993	175	0	175													175		175		175
1994	203	0	204													204		204		204
1995	204	1	204													204		204		204
1996	201	0	201													201		201		201



## B. Werkloze beroepsbevolking volgens de internationale definitie

Tabel B1. Werkloze beroepsbevolking volgens de internationale definitie, mannen

	Jan	Feb	Mrt	Apr	Mei	Jun	Jul	Aug	Sep	Okt	Nov	Dec	Q1	Q2	Q3	Q4	Jaar
	× 1000																
1945	.	.	.	.	.	166	161	152	144	144	142	138	.	166	153	141	150
1946	138	131	116	106	98	90	83	78	75	72	71	75	128	98	79	73	94
1947	80	83	80	66	53	46	42	40	40	39	39	42	81	55	41	40	54
1948	46	47	41	35	32	28	26	26	25	26	27	34	45	32	26	29	33
1949	43	46	39	33	31	29	28	30	31	33	38	47	43	31	30	39	36
1950	60	65	57	51	49	44	40	40	39	39	44	59	60	48	40	47	49
1951	71	65	53	47	43	38	39	46	50	55	68	89	63	43	45	70	55
1952	105	112	102	88	76	67	67	70	68	69	78	99	106	77	68	82	83
1953	117	112	87	66	56	47	44	43	41	42	48	63	105	56	42	51	64
1954	78	82	66	45	36	29	28	28	25	23	28	42	75	37	27	31	43
1955	56	55	42	27	19	15	16	16	15	15	19	28	51	20	15	21	27
1956	36	39	30	17	11	10	11	11	10	11	14	23	35	13	11	16	19
1957	29	27	22	18	16	15	17	20	21	24	33	53	26	16	19	37	25
1958	73	77	72	62	52	44	44	44	40	40	45	60	74	53	43	48	54
1959	74	73	57	40	30	25	26	26	24	23	26	37	68	32	25	29	38
1960	45	40	30	23	18	14	15	15	13	13	15	22	38	19	14	17	22
1961	29	27	19	13	11	9	10	11	10	11	12	19	25	11	11	14	15
1962	24	21	17	13	10	9	10	12	11	11	14	21	20	11	11	15	14

Tabel B1. Werkloze beroepsbevolking volgens de internationale definitie, mannen

	Jan	Feb	Mrt	Apr	Mei	Jun	Jul	Aug	Sep	Okt	Nov	Dec	Q1	Q2	Q3	Q4	Jaar
	× 1000																
1963	30	33	26	16	11	9	10	11	10	10	11	17	29	12	10	13	16
1964	22	21	17	12	9	8	10	11	11	11	13	20	20	10	11	15	14
1965	27	27	22	17	13	11	12	14	13	13	16	24	25	14	13	18	17
1966	31	34	26	18	15	14	16	18	19	22	31	46	30	16	18	33	24
1967	65	67	62	54	47	42	44	46	45	47	52	64	65	48	45	54	53
1968	75	74	65	54	44	39	39	39	35	35	37	42	71	45	38	38	48
1969	47	48	43	34	28	24	25	26	25	25	27	35	46	29	25	29	32
1970	42	42	36	28	23	21	21	22	21	23	26	32	40	24	21	27	28
1971	40	42	37	32	28	28	30	32	34	38	47	61	40	29	32	49	37
1972	76	84	79	70	64	61	63	64	63	65	70	77	80	65	63	71	70
1973	85	88	83	74	66	61	62	62	60	61	66	77	85	67	61	68	70
1974	90	95	90	82	75	72	76	79	80	83	92	107	92	77	78	94	85
1975	122	130	128	123	118	114	118	122	122	123	135	152	127	118	121	137	126
1976	163	168	162	150	142	139	142	145	142	138	139	145	164	144	143	141	148
1977	154	155	148	138	131	129	133	136	135	133	134	141	152	133	135	136	139
1978	141	142	136	126	118	114	117	122	121	119	119	125	140	120	120	121	125
1979	134	138	132	121	112	109	111	113	111	108	108	113	135	114	111	110	117
1980	122	128	122	113	109	111	118	126	130	134	142	156	124	111	125	144	126
1981	169	176	174	167	159	157	165	176	180	188	201	220	173	161	174	203	178
1982	239	248	250	249	249	254	268	279	287	296	308	327	246	251	278	311	271
1983	316	354	355	350	347	348	357	359	358	355	357	367	342	348	358	360	352
1984	376	379	373	361	349	341	340	339	338	330	326	328	376	350	339	328	348
1985	334	339	333	317	303	292	291	296	296	290	288	293	335	304	294	291	306
1986	302	305	298	283	267	258	256	259	254	251	249	254	302	269	256	251	270



**Tabel B1. Werkloze beroepsbevolking volgens de internationale definitie, mannen**

	Jan	Feb	Mrt	Apr	Mei	Jun	Jul	Aug	Sep	Okt	Nov	Dec	Q1	Q2	Q3	Q4	Jaar
	× 1000																
1987	262	265	260	249	236	228	228	240	243	245	250	259	262	238	237	251	247
1988	280	282	276	257	242	245	241	250	249	252	260	238	279	248	247	250	256
1989	261	248	242	224	215	232	229	234	221	211	217	195	251	224	228	208	228
1990	208	199	198	192	193	200	193	192	200	198	214	198	202	195	195	203	199
1991	219	216	209	196	189	202	194	197	193	195	209	191	215	196	194	199	201
1992	214	202	202	188	183	203	202	219	220	223	236	211	206	191	214	223	209
1993	237	232	246	245	252	257	254	255	266	269	289	284	238	251	258	281	257
1994	324	332	319	297	284	292	288	302	299	294	298	288	325	291	297	293	301
1995	319	326	306	284	264	281	281	292	280	271	288	266	317	277	284	275	288
1996	294	287	277	253	231	242	243	255	261	259	276	255	286	242	253	263	261
1997	275	265	255	235	227	234	227	227	214	207	203	193	265	232	223	201	230
1998	223	222	195	164	151	162	162	166	165	166	177	171	214	159	164	171	177
1999	184	179	169	154	141	142	133	147	140	140	125	132	177	146	140	132	149
2000	159	171	150	131	114	115	112	122	123	124	131	137	160	120	119	130	132
2001	158	148	129	108	104	113	117	137	135	128	124	127	145	108	130	126	127
2002	155	158	166	155	166	169	172	183	186	189	193	193	160	163	180	192	174
2003	216	236	244	237	236	246	235	247	254	256	270	254	232	240	245	260	244
2004	292	295	301	300	288	288	268	271	273	276	283	273	296	292	271	277	284
2005	300	315	313	298	290	289	269	263	272	271	270	254	309	292	268	265	284
2006	273	274	267	247	241	233	220	217	225	226	229	205	272	240	221	220	238
2007	223	236	229	211	209	201	196	189	199	201	201	185	229	207	195	195	207
2008	208	204	210	198	195	187	173	171	189	189	190	181	208	194	177	187	191
2009	210	226	229	230	227	224	228	230	248	245	256	251	222	227	235	251	234
2010	284	285	290	272	271	263	261	257	258	251	258	242	286	269	259	250	266

**Tabel B1. Werkloze beroepsbevolking volgens de internationale definitie, mannen**

	Jan	Feb	Mrt	Apr	Mei	Jun	Jul	Aug	Sep	Okt	Nov	Dec	Q1	Q2	Q3	Q4	Jaar
	× 1000																
2011	266	273	270	265	265	247	256	253	270	278	292	274	270	259	260	281	267
2012	304	304	307	314	300	290	302	292	315	317	333	333	305	301	303	328	309
2013	372	383	391	392	393	394	401	389	404	401	405	393	382	393	398	400	393
2014	419	430	415	408	396	378	377	357	371	372	381	368	421	394	368	374	389
2015	400	392	386	378	373	357	348	339	357	361	345	337	393	370	348	347	364
2016	354	358	350	346	336	310	309	293	303	296	288	272	354	331	302	285	318
2017	295	299	293	279	274	257	257	245	256	252	247	236	296	270	253	245	266
2018	254	250	246	242	234	222	224	221	227	225	216	209	250	233	224	217	231
2019	233	225	222	217	213	210	208	208	223	226	231	201	227	213	213	219	218
2020	213	204	211	232	223	250	250	242	252	247	240	227	210	235	248	238	233
2021	234	240	228	216	204	195	183	191	196	185	181	173	233	205	190	179	202
2022	181	182	167	160	156	170	169	182	190	173	174	153	176	163	181	166	171

De gegevens voor 2003 - 2022 zijn overgenomen uit StatLine zoals geraadpleegd op 21 september 2023 (CBS, 2023a).

**Tabel B2. Werkloze beroepsbevolking volgens de internationale definitie, vrouwen**

	Jan	Feb	Mrt	Apr	Mei	Jun	Jul	Aug	Sep	Okt	Nov	Dec	Q1	Q2	Q3	Q4	Jaar
	× 1000																
1945	.	.	.	.	.	38	37	36	35	34	33	31	.	38	36	33	35
1946	30	29	28	26	25	24	24	24	24	23	22	21	29	25	24	22	25
1947	20	19	19	18	16	16	15	15	15	15	14	13	19	17	15	14	16
1948	13	12	11	10	9	8	8	8	9	9	8	7	12	9	8	8	9
1949	7	7	6	6	5	5	5	6	8	8	8	7	7	6	6	8	7
1950	7	7	7	7	6	6	6	7	8	8	8	7	7	6	7	8	7
1951	7	7	7	6	6	6	7	9	11	12	12	12	7	6	9	12	9
1952	12	11	10	9	8	8	8	10	11	11	11	12	11	9	10	11	10
1953	12	12	11	10	9	8	8	9	9	10	10	10	12	9	9	10	10
1954	10	9	8	8	7	6	6	6	7	7	6	6	9	7	6	6	7
1955	7	6	5	5	4	4	4	4	4	4	4	4	6	4	4	4	5
1956	4	4	4	3	3	3	3	3	3	3	3	3	4	3	3	3	3
1957	4	3	3	3	3	3	3	3	4	5	5	6	3	3	3	5	4
1958	6	6	6	6	5	5	5	5	6	6	6	6	6	5	5	6	6
1959	6	5	5	4	4	4	4	4	4	4	4	4	5	4	4	4	4
1960	4	3	3	3	3	2	2	3	3	3	3	3	3	3	3	3	3
1961	3	3	3	3	2	2	3	3	3	3	3	3	3	2	3	3	3
1962	4	4	3	3	3	3	3	4	5	5	5	5	4	3	4	5	4

Tabel B2. Werkloze beroepsbevolking volgens de internationale definitie, vrouwen

	Jan	Feb	Mrt	Apr	Mei	Jun	Jul	Aug	Sep	Okt	Nov	Dec	Q1	Q2	Q3	Q4	Jaar
	× 1000																
1963	5	5	5	4	4	4	4	4	5	5	5	5	5	4	4	5	4
1964	5	5	4	4	4	4	4	4	5	5	5	5	5	4	4	5	4
1965	5	5	5	5	4	4	4	5	5	5	5	5	5	4	5	5	5
1966	5	5	5	5	5	5	5	6	6	7	8	8	5	5	6	8	6
1967	9	10	10	10	10	10	10	11	12	12	12	12	10	10	11	12	11
1968	13	13	12	12	11	11	11	12	12	13	13	13	12	11	12	13	12
1969	11	12	12	11	11	10	11	11	12	12	13	13	12	11	11	13	12
1970	13	13	12	12	11	11	11	11	11	12	12	12	12	11	11	12	12
1971	12	12	12	11	11	11	12	13	15	16	17	17	12	11	13	17	13
1972	18	19	19	18	18	18	20	21	23	24	25	25	19	18	21	25	21
1973	25	26	25	25	24	24	26	28	29	30	31	31	26	24	27	31	27
1974	32	33	32	31	31	31	34	38	41	43	45	46	33	31	38	45	37
1975	47	48	48	47	47	49	54	58	61	64	69	72	48	48	57	68	55
1976	71	70	69	67	66	68	74	81	86	87	87	85	70	67	80	87	76
1977	85	84	82	81	80	84	92	100	106	107	106	105	84	82	99	106	93
1978	97	97	94	92	90	93	102	111	117	117	116	113	96	92	110	115	103
1979	109	106	104	100	100	108	117	124	127	125	120	116	106	103	123	120	113
1980	113	110	107	104	105	114	125	135	140	141	140	138	110	108	133	140	123
1981	135	133	130	129	130	140	158	174	179	181	181	180	133	133	171	181	154
1982	182	182	181	180	182	196	215	225	229	229	225	220	182	186	223	225	204
1983	194	222	217	215	217	228	244	248	253	250	244	238	211	220	248	244	231
1984	234	232	230	227	228	236	244	251	261	254	245	237	232	230	252	245	240
1985	226	220	217	213	212	217	225	240	250	248	244	240	221	214	238	244	229
1986	237	238	238	240	246	255	269	286	292	294	291	286	238	247	282	290	264

Tabel B2. Werkloze beroepsbevolking volgens de internationale definitie, vrouwen

	Jan	Feb	Mrt	Apr	Mei	Jun	Jul	Aug	Sep	Okt	Nov	Dec	Q1	Q2	Q3	Q4	Jaar
	× 1000																
1987	282	281	282	283	282	288	304	325	332	335	332	323	282	285	321	330	304
1988	322	315	306	289	287	296	298	313	316	323	312	281	314	291	309	305	305
1989	294	286	281	264	273	293	301	318	323	311	299	287	287	277	314	299	294
1990	307	315	303	271	272	293	287	305	297	287	274	267	308	279	296	276	290
1991	285	288	272	248	247	264	266	284	282	274	263	244	282	253	277	260	268
1992	253	260	285	281	292	281	263	280	286	288	271	279	266	285	277	279	277
1993	307	324	321	283	288	297	300	320	334	335	327	329	317	290	318	330	314
1994	359	380	364	324	310	331	328	361	373	372	358	344	368	322	354	358	350
1995	356	368	368	346	349	344	331	343	364	372	369	347	364	346	346	363	355
1996	355	351	357	330	335	340	346	367	368	352	341	329	354	335	360	340	348
1997	337	325	318	300	315	338	329	340	324	314	300	284	327	317	331	299	318
1998	301	301	290	257	247	249	246	259	260	247	236	231	297	251	255	238	260
1999	256	275	255	219	221	224	233	224	229	199	190	186	262	221	229	192	226
2000	194	215	210	195	173	182	182	200	226	244	235	209	206	183	203	229	205
2001	211	213	193	155	166	174	181	191	196	204	200	198	205	165	189	201	190
2002	205	227	229	200	195	197	189	199	214	214	210	208	220	197	200	211	207
2003	257	257	258	245	248	259	239	248	263	267	269	263	257	251	250	266	256
2004	288	292	301	292	296	301	272	279	290	300	297	295	294	296	281	298	292
2005	319	330	336	319	320	311	292	304	312	315	311	298	328	317	302	308	314
2006	307	321	312	291	289	278	262	266	276	285	284	269	314	286	268	279	287
2007	294	303	282	258	261	250	242	239	249	252	248	231	293	256	243	244	259
2008	255	253	244	239	239	236	220	218	235	234	233	225	251	238	224	231	236
2009	247	253	251	251	247	245	242	244	265	270	278	269	250	248	250	272	255
2010	297	299	295	284	280	281	269	260	281	279	277	264	297	282	270	273	281

**Tabel B2. Werkloze beroepsbevolking volgens de internationale definitie, vrouwen**

	Jan	Feb	Mrt	Apr	Mei	Jun	Jul	Aug	Sep	Okt	Nov	Dec	Q1	Q2	Q3	Q4	Jaar
	× 1000																
2011	283	285	270	258	262	257	262	257	292	300	306	286	279	259	270	297	276
2012	315	310	312	313	306	302	305	293	324	328	326	319	312	307	307	324	313
2013	345	354	362	354	353	354	362	356	381	380	366	361	354	354	366	369	361
2014	390	398	400	390	378	360	353	346	367	370	362	362	396	376	355	365	373
2015	389	381	383	376	358	346	339	333	360	365	353	335	385	360	344	351	360
2016	355	360	355	349	329	324	315	299	318	322	314	293	357	334	310	310	328
2017	322	313	304	301	290	275	264	252	276	263	254	243	313	289	264	253	280
2018	261	253	245	237	228	225	210	208	227	223	213	207	253	230	215	214	228
2019	233	219	218	206	199	200	191	194	211	210	199	181	223	202	199	197	205
2020	202	201	198	208	213	255	255	258	266	269	236	222	201	225	260	242	232
2021	234	234	225	218	208	208	189	196	208	208	171	176	230	211	198	184	206
2022	187	178	175	161	162	174	167	187	199	197	179	177	180	167	185	184	179

De gegevens voor 2003 - 2022 zijn overgenomen uit StatLine zoals geraadpleegd op 21 september 2023 (CBS, 2023a).

# C. Vraagstelling naar werkloosheid bij de Volkstellingen

## Volkstelling 31 mei 1947 (CBS, 1952, blz. 185)

Vraag 11. Voor personen van 14 jaar en ouder

- a. Werkt hij in een beroep, ambt of betrekking? (ja of neen)
- g. Indien hij niet werkt, is hij dan werkzoekend? (ja of neen)
- h. Zoo ja, in welk beroep zoekt hij dan plaatsing?

## Volkstelling 31 mei 1960

Over de vraagstelling bij de Volkstelling van 1960 is geen documentatie teruggevonden.

## Volkstelling 28 februari 1971 (CBS, 1982, blz. 60-63)

6. Voor alle personen

- a. Oefent hij/zij een beroep uit?
- b. Zo neen, is hij/zij dan
  - a. Werkzaam in eigen huishouding of in dat van ouders?
  - b. Gepensioneerd, AOW-, ANW-trekker, rentenier, of derg.?
  - c. Scholier of student?
  - d. Werkloos, werkzoekend?
  - e. Geen beroep om andere reden?

7. Voor werkzoekenden, wachtgelders en tewerkgestelden

- 1. Zoekt hij/zij werk? Ja of neen
- 2. Is hij/zij ingeschreven bij een arbeidsbureau?
- 3. Wat is het beroep waarin hij/zij plaatsing zoekt?
- 4. Is hij/zij tewerkgesteld op
  - Een sociale werkplaats voor hoofd- of handarbeiders?
  - Aanvullende werken
  - Niet tewerkgesteld

## Verklaring van tekens

Niets (blanco)	Een cijfer kan op logische gronden niet voorkomen
.	Het cijfer is onbekend, onvoldoende betrouwbaar of geheim
*	Voorlopig cijfer
**	Nader voorlopige cijfer
2017–2018	2017 tot en met 2018
2017/2018	Het gemiddelde over de jaren 2017 tot en met 2018
2017/'18	Oogstjaar, boekjaar, schooljaar enz., beginnend in 2017 en eindigend in 2018
2013/'14–2017/'18	Oogstjaar, boekjaar, enz., 2015/'16 tot en met 2017/'18

In geval van afronding kan het voorkomen dat het weergegeven totaal niet overeenstemt met de som van de getallen.

## Colofon

### *Uitgever*

Centraal Bureau voor de Statistiek  
Henri Faasdreef 312, 2492 JP Den Haag  
[www.cbs.nl](http://www.cbs.nl)

### *Inlichtingen*

Tel. 088 570 70 70, fax 070 337 59 94  
Via contactformulier: [www.cbs.nl/infoservice](http://www.cbs.nl/infoservice)

© Centraal Bureau voor de Statistiek, Den Haag/Heerlen/Bonaire, 2023.

Verveelvoudigen is toegestaan, mits het CBS als bron wordt vermeld.